

INÉDITS - PHÉNIX 325

87 inédits pour ce numéro de Phénix 325 se répartissent comme suit :

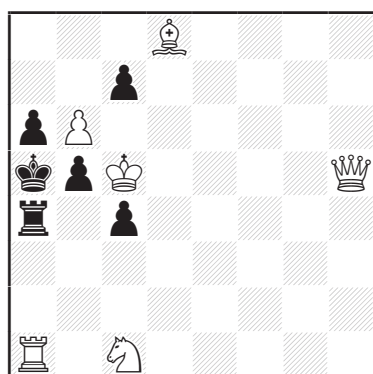
2#	9166-9174 [9]	aidés	9196-9208 [13]
3#	9175-9177 [3]	inverses	9209-9214 [6]
n#	9178-9182 [5]	directs/inverses féeriques	9215-9225 [11]
étude	9183-9186 [4]	tanagras féeriques	9226-9237 [12]
rétros	9187-9195 [9]	divers féeriques	9238-9252 [15]

Les définitions des éléments féeriques utilisés dans ce numéro se trouvent pages 12707-12708.

La date de fin d'envoi des solutions est fixée au 30/04/2023 à l'adresse mail suivante :
demolitionphenix@yahoo.fr.

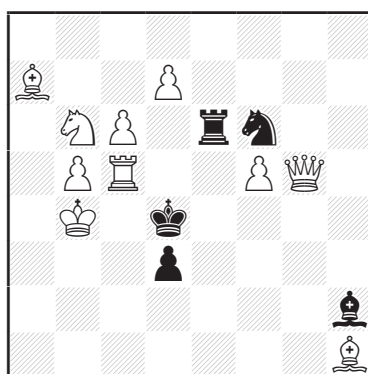
Les 11 études et problèmes participant au concours de démolitions sont les suivants :
9181 (n#), 9183 (étude), 9184 (étude), 9185 (étude), 9186 (étude), 9216 (direct féérique), 9225 (direct féérique), 9226 (tanagra), 9237 (tanagra), 9251 (divers) 9252 (divers).

9166 - G. Maleika



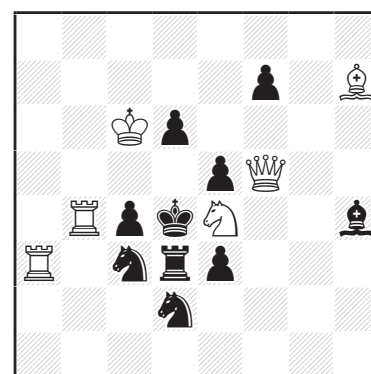
#2 (6+6) C+

9167 - D. Yakimovich



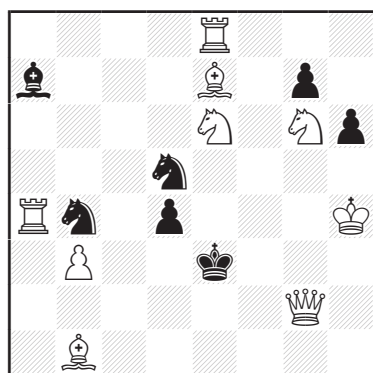
#2*v (10+5) C+

9168 - Z. Labai



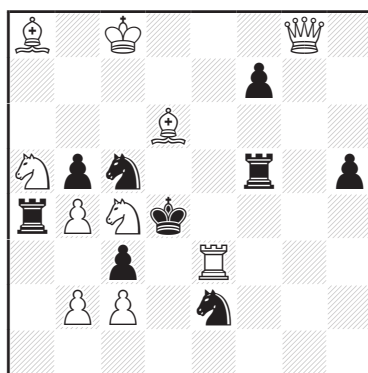
#2vv (6+10) C+

9169 - M. Kovačević



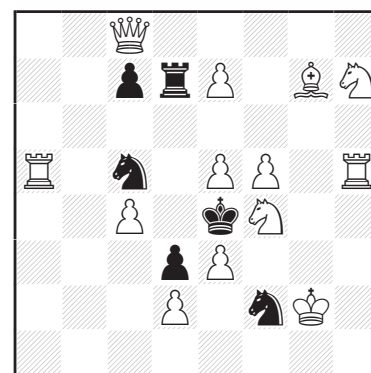
#2vvv (9+7) C+

9170 - M. Uris



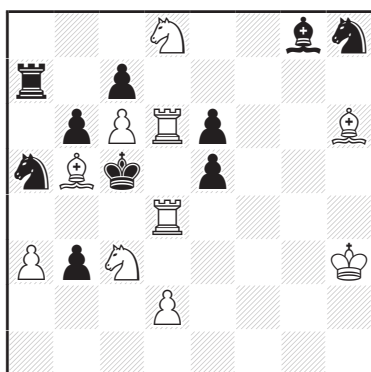
#2v (10+9) C+

9171 - A. Onkoud



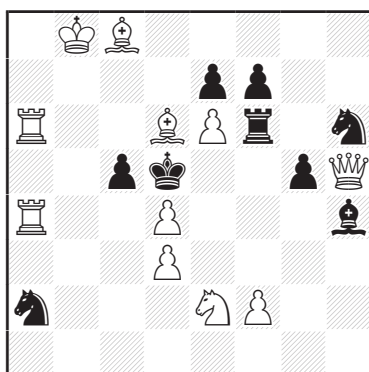
#2*vvvvv (13+6) C+

9172 - G. Doukhan



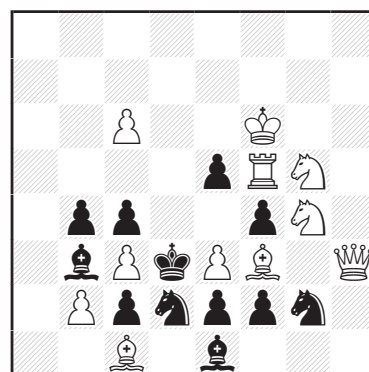
#2vvvvv (10+10) C+

9173 - A. Vasilenko



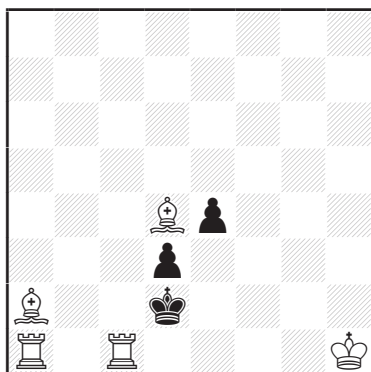
#2vvv (11+9) C+

9174 - V. Dyachuk



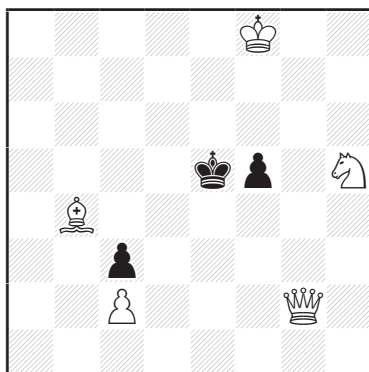
#2vvvv (11+12) C+

9175 - L. Makaronez



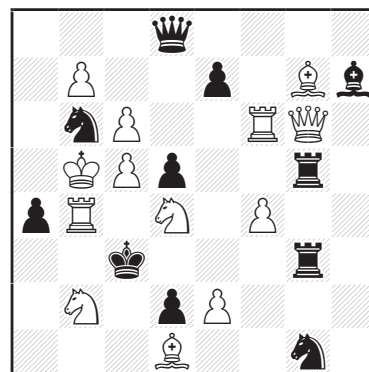
#3vv (5+3) C+

9176 - P. Petrasinović



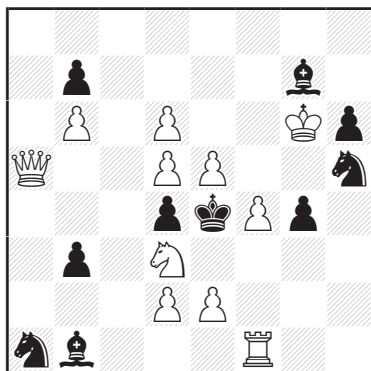
#3vvv (5+3) C+

9177 - G. Doukhan
dédié à Mikola Chernyavsky



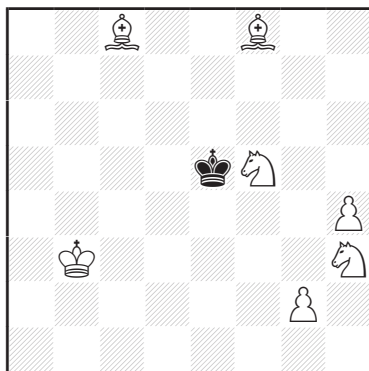
#3*vvv (13+11) C+

9178 - Z. Gavrilovski



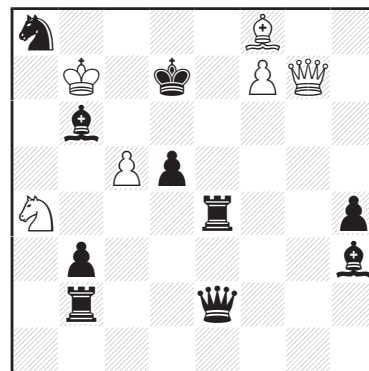
#4*vv (11+10) C+

9179 - P. Petrasinović



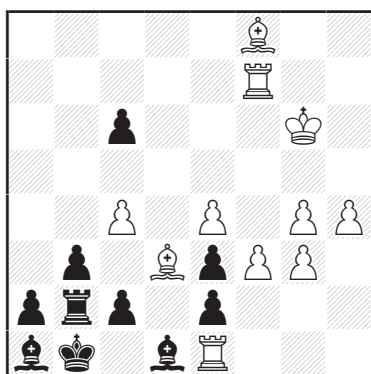
#5vvv (7+1) C+

9180 - V. Samilo



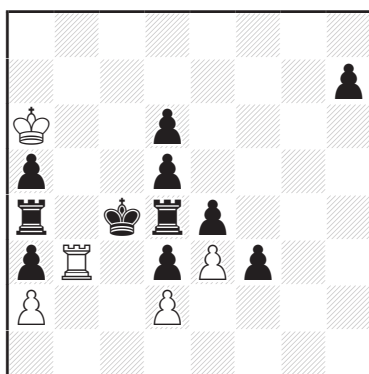
#11 (6+10) C+

9181 - B. Courthiau



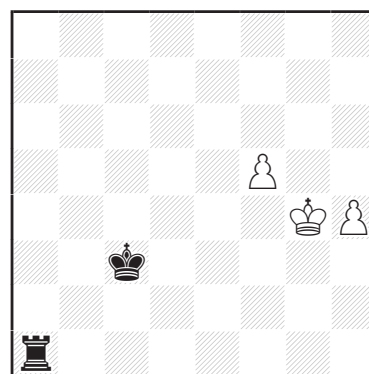
#15 (11+10)

9182 - B. Milošeski



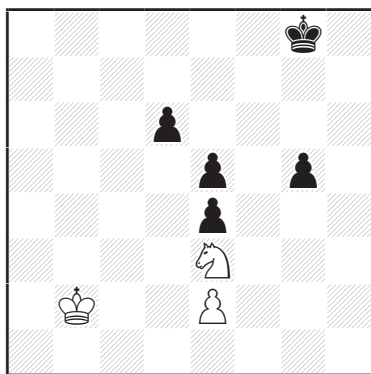
#21 (5+11) C+g

9183 - A. Villeneuve



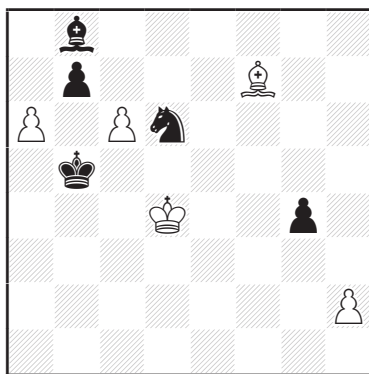
= (3+2)

9184 - I. Richardson



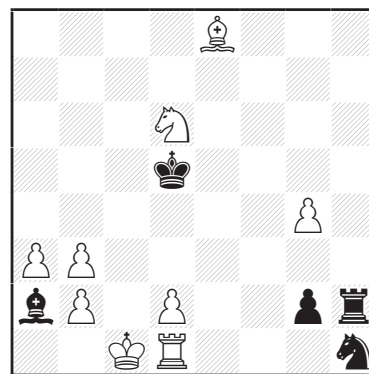
+ (3+5)

9185 - J. Ulrichsen



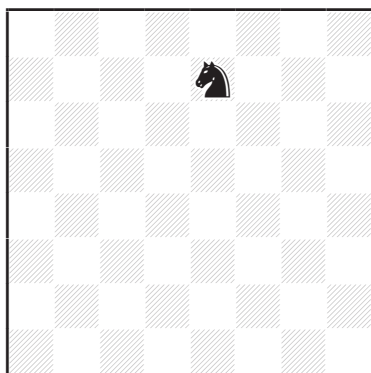
= (5+5)

9186 - V. Samilo



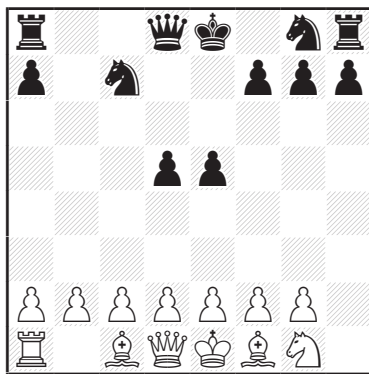
= (9+5)

9187 - P. Tritten



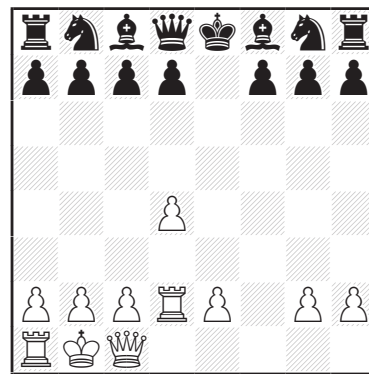
Partie (0+1) C+
 Justificative en 5,0 coups
 Ajouter des pièces
 Alphabétiques pour les
 Noirs

9188 - A. Daga



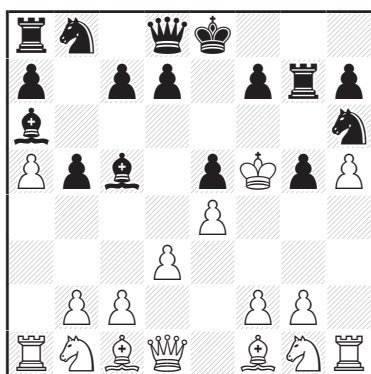
Partie (13+12) C+
 Justificative en 7,0 coups

9189 - A. Daga



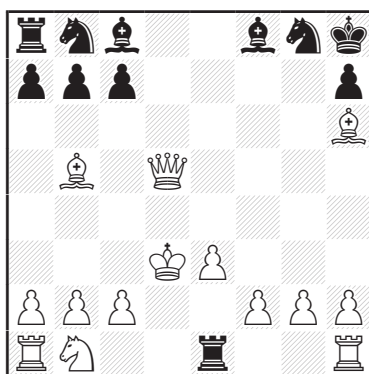
Partie (11+15) C+
 Justificative en 8,5 coups

9190 - J. Dupin



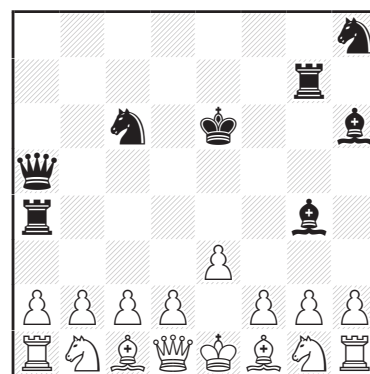
Partie (16+16) C+
Justificative en 10,0 coups
Captures blanches prioritaires
Fusil

9191 - A. Daga



Partie (14+11) C+
Justificative en 11,5 coups

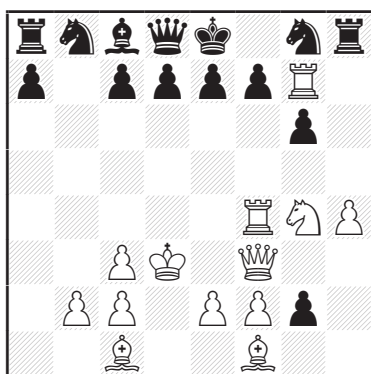
9192 - J. Dupin



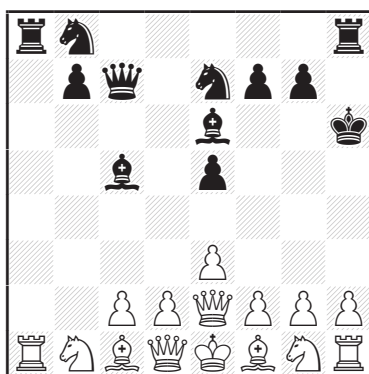
Partie (16+8) C+
Justificative en 12,5 coups
Fusil

9194 - A. Leroux
*dédié à la naissance
de ma fille Aurélie*

9193 - A. Leroux

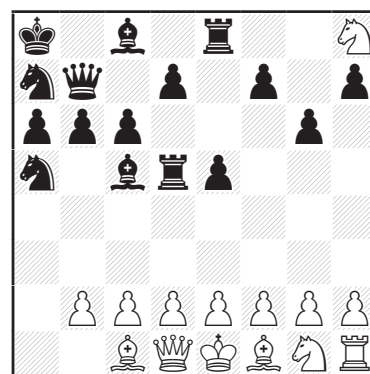


Partie (13+14) C+
Justificative en 16,0 coups
Les Noirs ont donné une
pièce en début de partie.
3 solutions



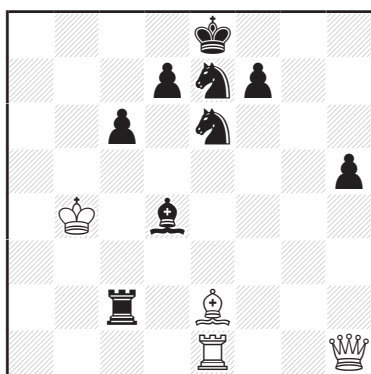
Partie (15+12)
Justificative en 19,0 coups
Pandémie

9195 - M. Caillaud



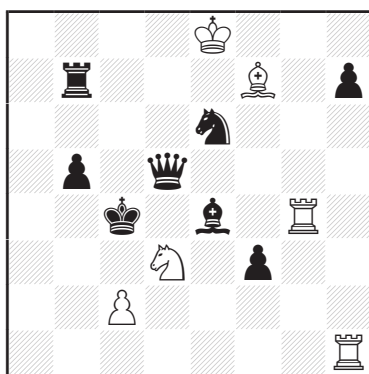
Partie (14+16) C+
Justificative en 20,0 coups

9196 - M. Witztum



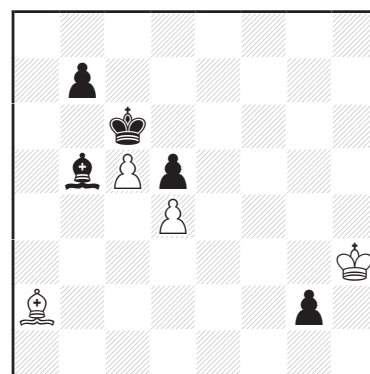
h#2 2.1.1.1. (4+9) C+

9197 - J. Paavilainen



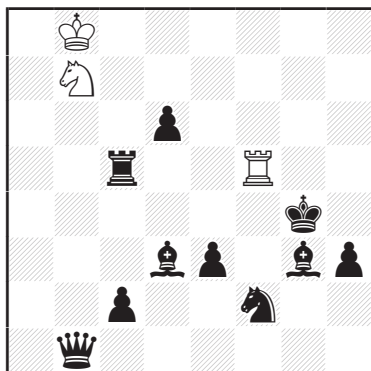
h#2 2.1.1.1. (6+8) C+

9198 - M. Witztum



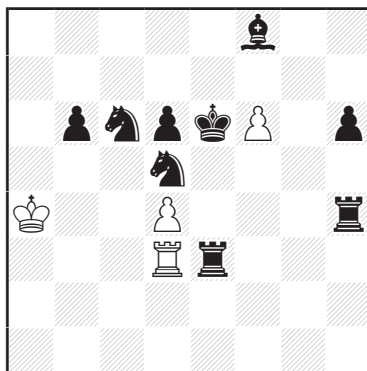
h#3 (4+5) C+
b) ♖a2

9199 - V. Sizonenko



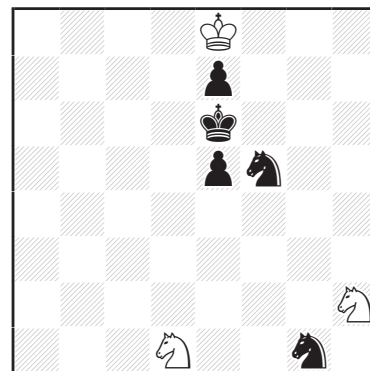
h#3 3.1.1.1.1.1. (3+10) C+

9200 - C. Jonsson



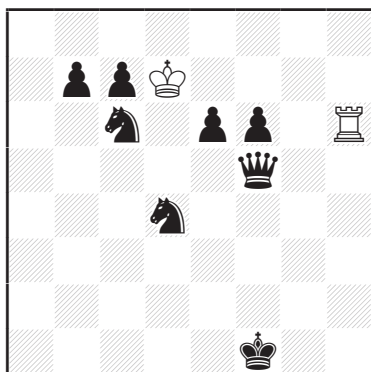
h#3 (4+9) C+
b) ♖d3

9201 - V. Barsukov



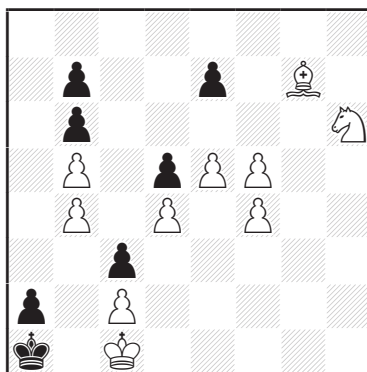
h#4 2.1.1... (3+5) C+

9202 - W. Neef



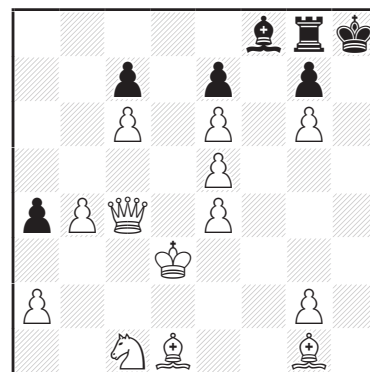
h#5 (2+8) C+

9203 - V. Sizonenko



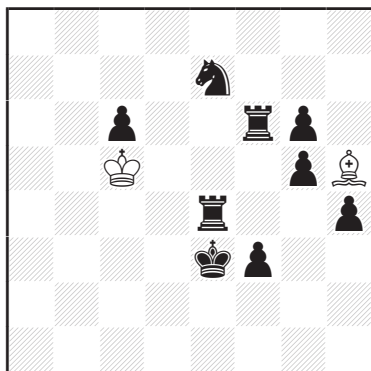
h#5* 1.2.1... (10+7) C+

9204 - V. Sizonenko



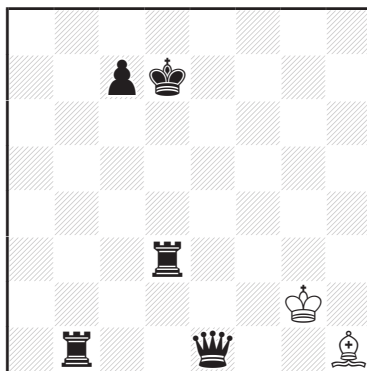
h#5 (13+7) C+

9205 - Z. Mihajloski



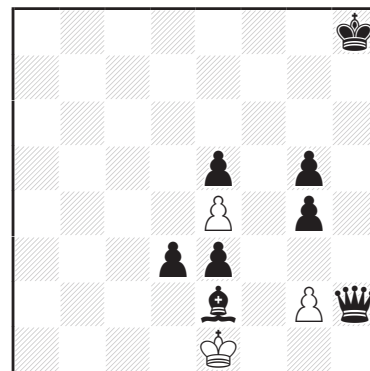
h#5,5* (2+9) C+

9206 - Z. Mihajloski



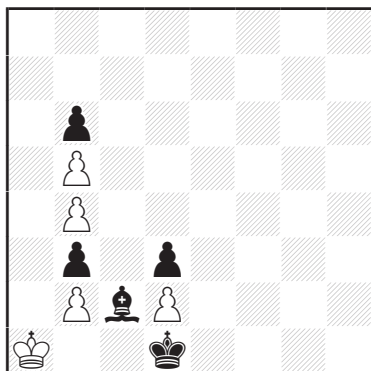
h#7 0.1.1... (2+5) C+

9207 - M. Cioflanca



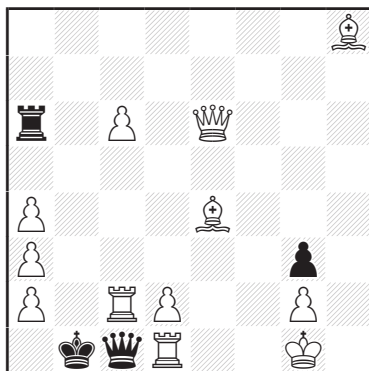
h#6,5* (3+8) C+

9208 - S. Luce



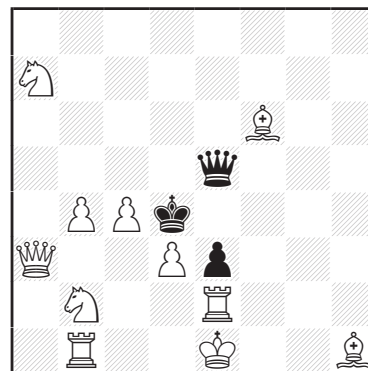
h#10 (5+5) C+

9209 - Z. Libiš



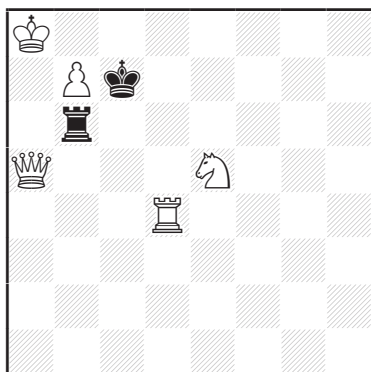
s#3 (12+4) C+

9210 - A. Fica & J. Jelinek



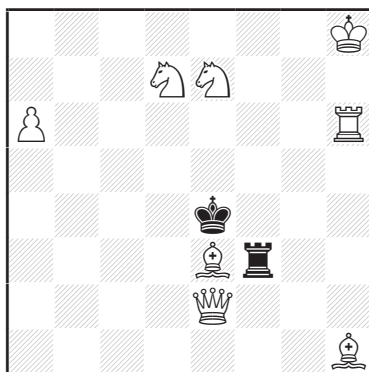
s#4 (11+3) C+

9211 - V. Surkov



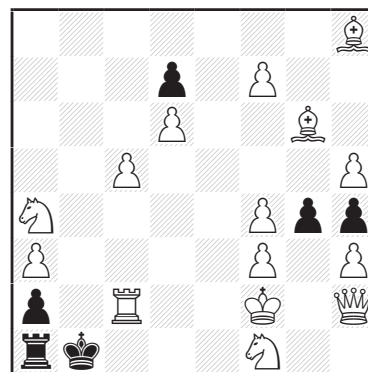
s#6 (5+2) C+
2 solutions

9212 - J. Holubec



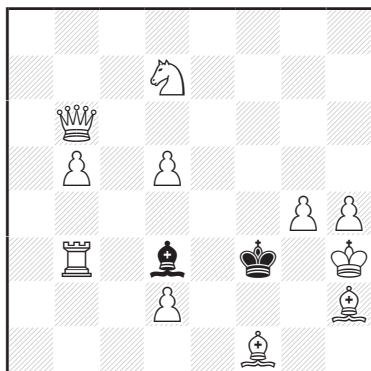
s#8 (8+2) C+

9213 - G. Kozyura



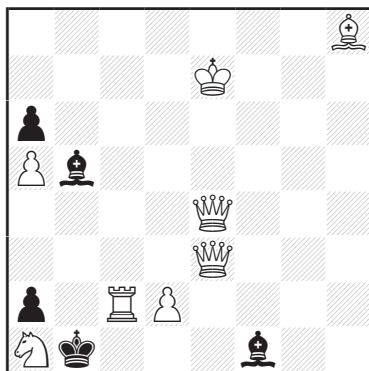
s#8 (15+6) C+

9214 - E. Fomichev



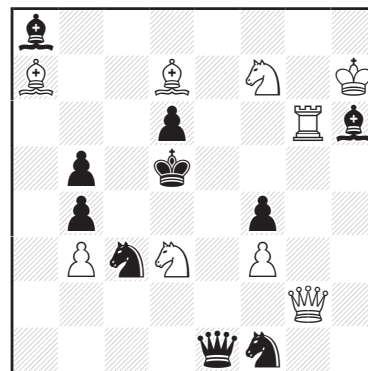
s#10 (11+2) C+

9215 - G. Maleika



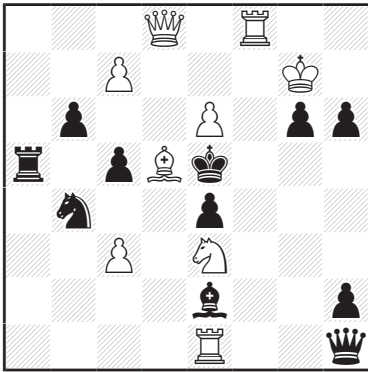
=2vvv (8+5) C+

9216 - H. Gockel & E. Rosner



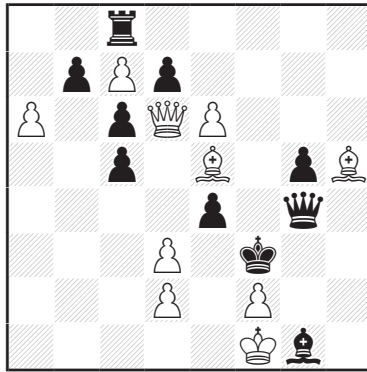
#2v Breton Alsacien (9+10)

9217 - U. Degener



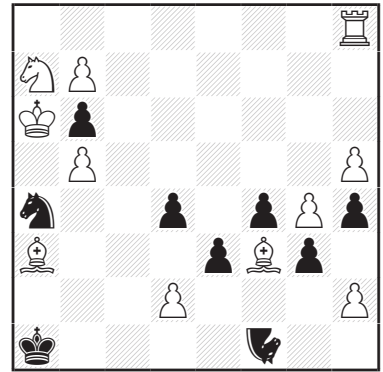
#2* (9+11) C+
Breton

9218 - H. Gockel



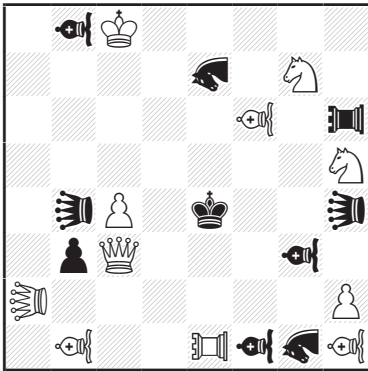
#2*v (10+10) C+
Breton Adverse

9219 - S. Luce



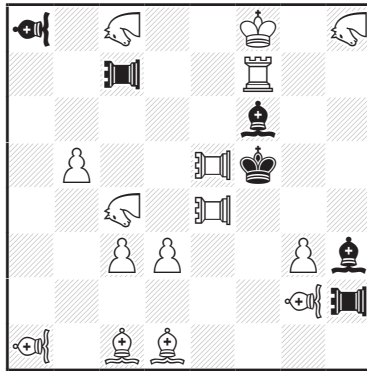
s#3 (11+9) C+
Blackcap Zigzag
♣=Noctambule

9220 - V. Sizonenko



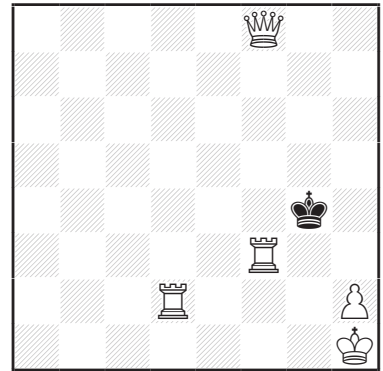
#3v (11+10) C+
♣=Nao
♠♣=Vao
♞♟=Léo
♖♗=Pao

9221 - F. Pachl



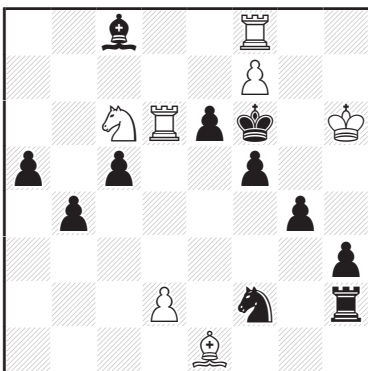
#3vv (15+6) C+
♣=Nao
♠♣=Vao
♖♗=Pao

9222 - O. Paradzinsky



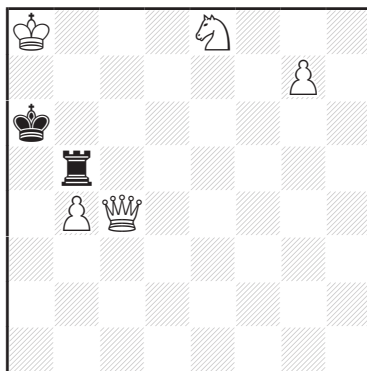
s=4 (5+1) C+
2 solutions
Masand

9223 - R. Kraetschmer



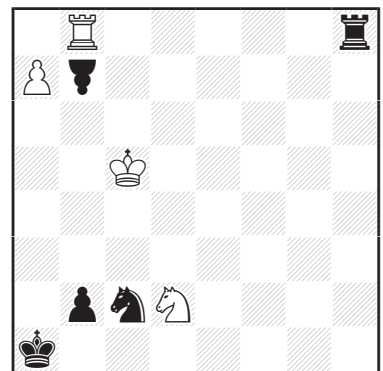
#4 (7+11) C+
Breton

9224 - I. Bryukhanov



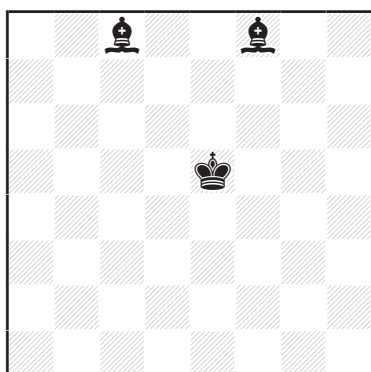
s#6 (5+2) C+
b) -♘é8
Circé

9225 - S. Ravi Shankar



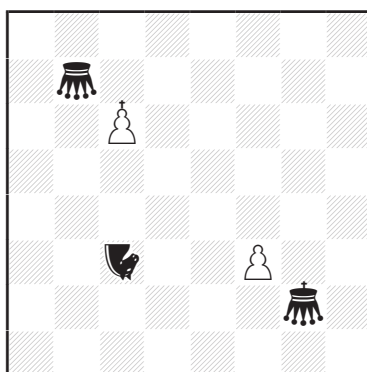
#14 (4+5)
All-in Chess
♣=Pion Bérolina

9226 - A. Storisteanu



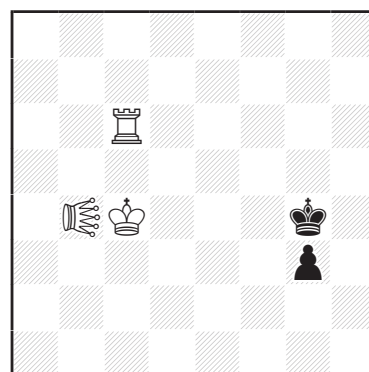
-2(B,N) & h=1 (0+3)
 b) ♔é5→f6
 Circé Assassin

9227 - K. Mlynka
en mémoire de Jaroslav Štúň



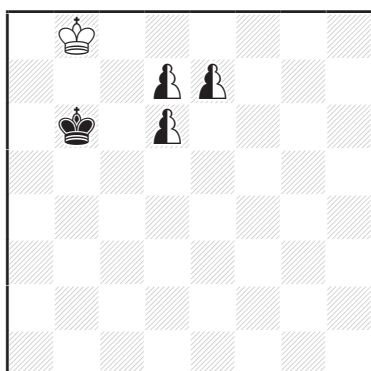
h#2 2.1.1.1. (2+3) C+
 †=Pièce Royale
 ♞=Noctambule
 ♖=Sauterelle

9228 - L'. Kekely



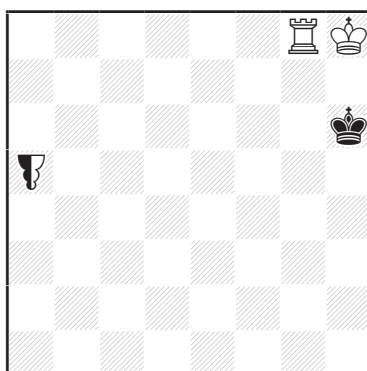
h#2 3.1.1.1. (3+2) C+
 Rois Transmutés
 ♖=Double-Sauterelle

9229 - S. Luce



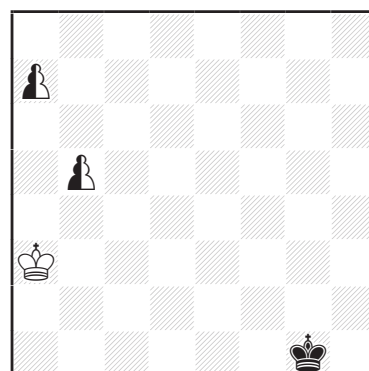
h#3 2.1.1.1.1.1. (1+1+3) C+
 Circé Maléfique Inversé

9230 - S. Luce & M. Caillaud



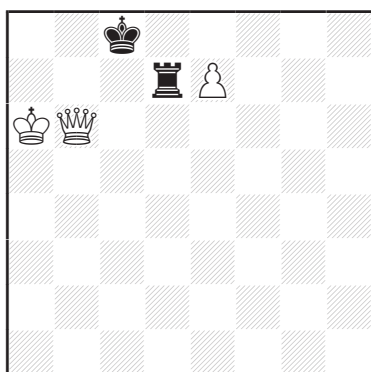
h#4 (2+1+1) C+
 ♜=Pion Bérolina

9231 - P. Răican



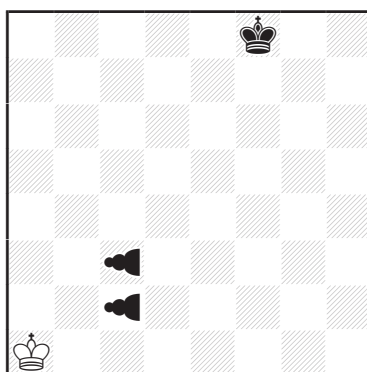
h#6 0.1.1... (1+1+2) C+
 a) Maximum, Circé
 b) Maximum, Circé Martien

9232 - I. Bryukhanov



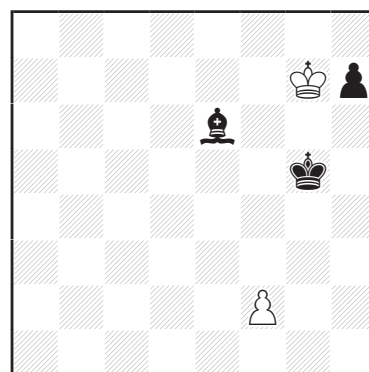
s#7 (3+2) C+
 Circé

9233 - S. Luce
dédié à Oleg Paradzinsky



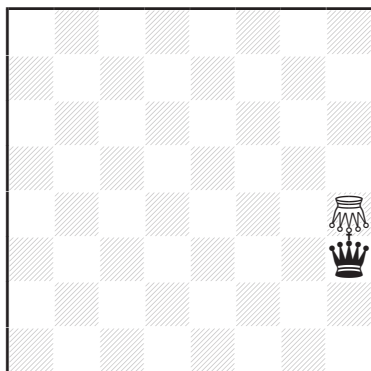
h#8 2.1.1... (1+3) C+
 Masand
 ♞=Pion+Sauterelle

9234 - G. Jordan



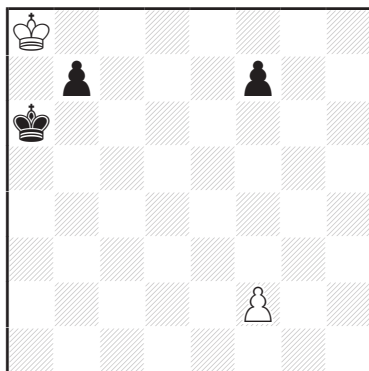
hs#8 (2+3) C+

9235 - S. Luce



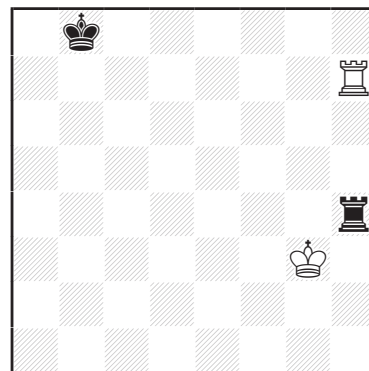
sh#14 (1+1) C+
Voir texte !

9236 - T. Linss



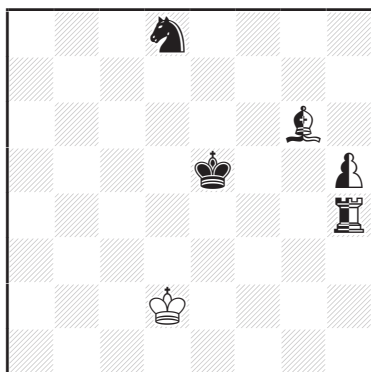
h#20 0.1.1... (2+3) C+
Maximum
Maximum Blanc

9237 - V. Tarasyuk



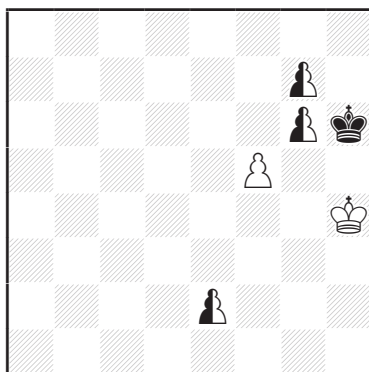
+ (2+2)
Circé

9238 - P. Tritten



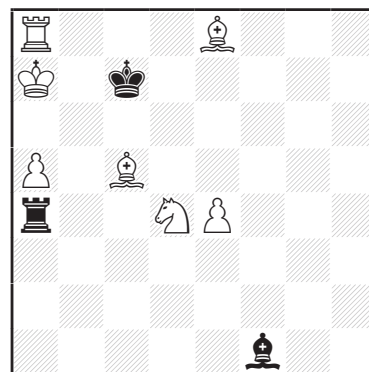
h#2 (1+2+3) C+
b) ♞d8→g4
Circé Couscous
Anticircé Couscous

9239 - S. Luce



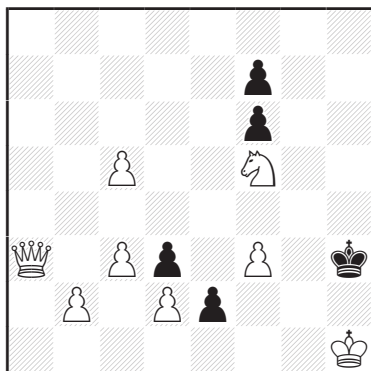
h#2 2.1.1.1. (2+1+3) C+

9240 - A. Armeni



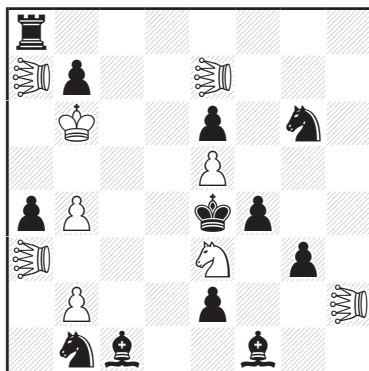
hs#2 (7+3) C+
b) ♜f1→g1

9241 - S. Saletić



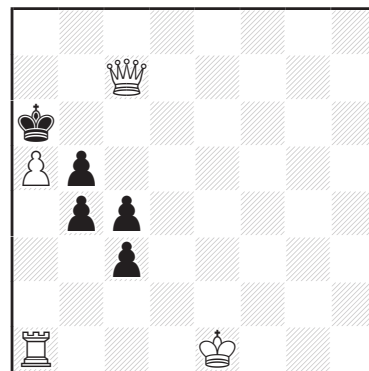
h=2 2.1.1.1. (8+5) C+

9242 - M. Dragoun



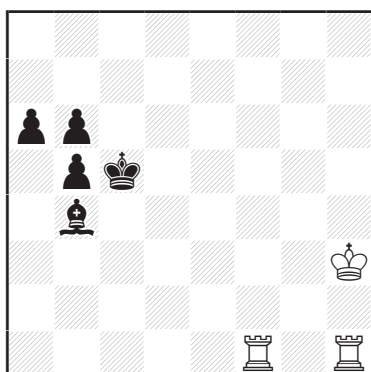
h#2 3.1.1.1. (9+12) C+
♞=Léo

9243 - S. Saletić



h=3 0.1.1.1.1. (4+5) C+
b) ♜ç4→d4

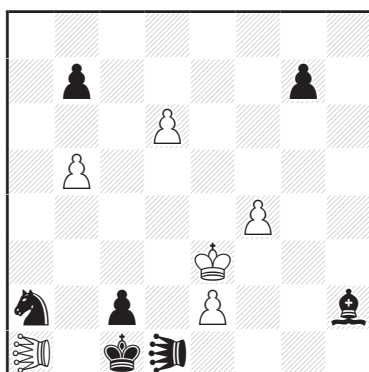
9244 - S. Saletić



h=3 (3+5) C+
b) ♔f1

9245 - S. Luce

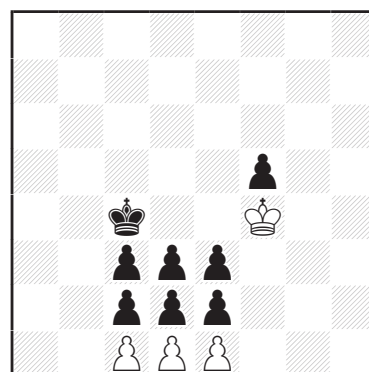
Un papillon noir et un papillon blanc pour Roméo Bédoni



h=4 (6+7) C+
♞♝=Contra-Locuste

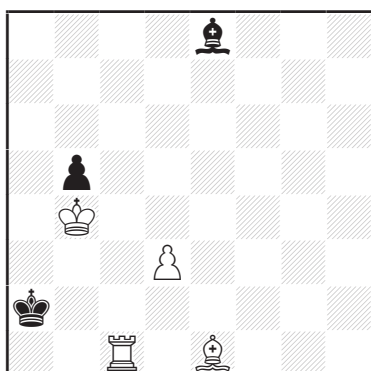
9246 - S. Luce

Le Cube



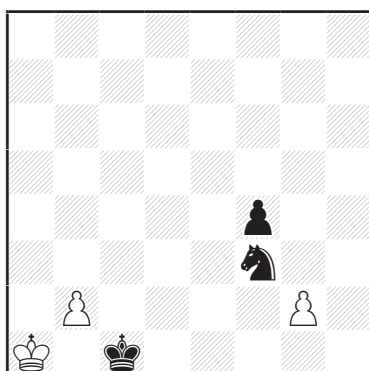
h#5 (4+8) C+
b) ♞ç3→ç5

9247 - M. Cioflanca



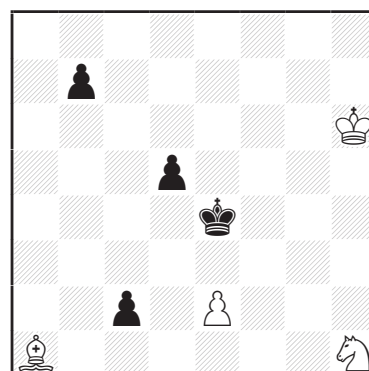
hs#6 (4+3) C+

9248 - L'. Kekely



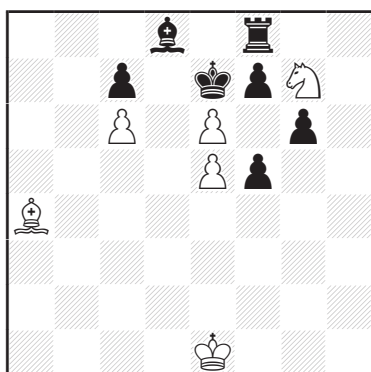
hs#7 (3+3) C+
Rois Transmutés

9249 - V. Barsukov



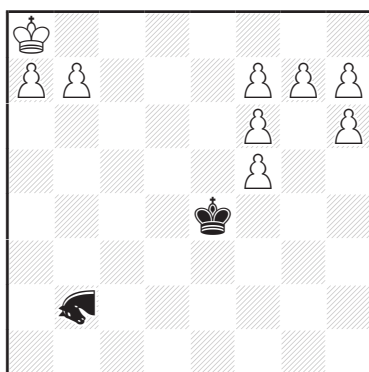
sh#9 (4+4) C+

9250 - M. Cioflanca



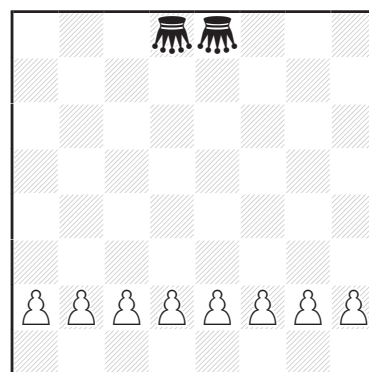
sh#10 (6+7) C+

9251 - S. Luce
& R. Bédoni



sd==21 (9+2)
Madrasi Rex Inclusiv
Alphabétiques Inversés
♞=Bondisseur(3,3)

9252 - J. Dupin
*dédié aux 40 ans de
Rex Multiplex
en Janvier 2022*



sd-auto=40 (8+2)
♞=Sauterelle
Échecs 1-2-3

SOLUTIONS - PHÉNIX 325

DEUX-COUPS

9166 - Gerhard Maleika

1. ♖h8? blocus mais 1...b4!

1. ♖é5! blocus

1...b4(♖×a1, ♖a2, ♖a3, ç×b6+, ç3, ç6)

2. ♖ç6(♖×a1, ♖×a2, ♖×a3, ♖×b6, ♖b3, b7)#

Les six pièces blanches donnent mat. Meredith.

9167 - Daniil Yakimovich

1... ♖é4(♖é5) a(x) 2. ♖d5(♖ç4)# C(X)

1. ♖ç4? A [2. ♖é5, ♖d5# B,C]

1... ♖é4 a 2. ♖é3# D

mais 1... ♖d6!

1. ♖é5! B [2. ♖ç4, ♖é3# A,D]

1... ♖é4(♖×é5) a(x) 2. ♖d5(♖d5)# C(Y)

1... ♖d5+ 2. ♖×d5#

Essai non thématique : 1.f×é6? [2. ♖ç4#]

1...d2(♖d6) 2. ♖×d2(♖g1)# mais 1... ♖f4!

Combinaison Papack-Zhuravlev (Volgograd doublé et Le Grand). Mat changé sur 1... ♖é5.

Le thème **Volgograd** est défini comme suit :

		a
A	B	C
D	A	B

9168 - Zoltán Labai

1. ♖ç5? [2. ♖×d3#]

1... ♖dé4(♖ç4) a(b) 2. ♖b3(♖×d3)#

mais 1...é4!

1. ♖g5? [2. ♖×d3#]

1...é4(♖dé4) c(a) 2. ♖f6(♖f3)#

mais 1... ♖ç4!

1. ♖×d6! [2. ♖×d3#]

1... ♖ç4(é4) b(c) 2. ♖b5(♖ç5)#

1... ♖dé4 2. ♖×ç4#

Thème du 11^{ème} WCCT (extrait : dans un ou plusieurs essai(s), la clé quitte une case qui est alors occupée par les défenses ou les réfutations), cycle

de défenses (ab-bc-ca), deux mats changés (sur 1... ♖ç4 et 1...é4) et un mat changé deux fois (1... ♖dé4).

9169 - Marjan Kovačević

1. ♖é6~? [2. ♖g5#]

1... ♖f6(♖×é7, d3) 2. ♖×f6(♖×é7, ♖ç5)#

mais 1... ♖ç2!

1. ♖ç5!? [2. ♖g5#]

1... ♖f6(♖×é7) 2. ♖×f6(♖×é7)#

mais 1...d3!

Correction blanche.

1. ♖é4!? [2. ♖é2# (2. ♖g5?)]

1... ♖×f4 2. ♖g5#!

1...d3 2. ♖ç5#

mais 1... ♖ç3!

1. ♖×d4! [1... ♖×é7 : 2. ♖f5# (2. ♖g5?, 2. ♖é2?)]

1... ♖×d4 2. ♖g5#!

1... ♖ç2 2. ♖é2#!

1... ♖×d4 2. ♖d2#

Correction blanche et correction de menace (complète) du 3^{ème} degré effectuée par le Cavalier é6.

9170 - Miguel Uris

1...f6 2. ♖ç6#

1. ♖d8? [2. ♖é5, ♖×ç5# A,B]

1... ♖d7 2. ♖d3, ♖é4# C,D

1... ♖×b4 2. ♖é5# A

1...b×ç4 2. ♖×ç5# B

mais 1... ♖×a5!

1. ♖g1! [2. ♖d3, ♖é4# C,D]

1... ♖f2 2. ♖é5, ♖×ç5# A,B

1...ç×b2 2. ♖d3# C

1... ♖×a5 2. ♖é4# D

1... ♖×g1(♖b7, ♖d5) 2.b×ç3(♖d1, ♖×é2)#

Séparation de menace (doublé) et présentation du thème **Mai 2** dont la définition est la suivante.

		a	b
	A,B	C,D	
	C,D		A,B

9171 - Abdelaziz Onkoud

1... ♖a4(♙d5) a(b) 2. ♗f6(♗g5)# A(B)

Ces mats sont **Somov B1** (le contrôle d'une case x du champ royal noir par une pièce blanche est supprimé par le coup matant (qui n'est pas effectué par cette pièce). Ceci est possible car le coup noir précédent a permis à une troisième pièce blanche de contrôler x (ce contrôle existant après le coup noir).

1. ♗g5+(1. ♗f6+)? mais 1... ♔×f5(1... ♔×é5)!

1. ♖f8? [2. ♗g5# B]

1... ♖é6 x 2. ♗f6# A mais 1... ♖h3!

1. ♗g6? [2. ♗f6# A]

1... ♙d6 y 2. ♗g5# B mais 1... ♖g4!

Pseudo-Le Grand (A-B) avec les défenses x et y.

1. ♗d5? [2. ♗ç3#]

1... ♖a4(♙×d5) a(b) 2. ♗df6(♗g5)# C(B)
mais 1... ♖d1!

1. ♗é6! [2. ♗×ç5#]

1... ♖a4(♙d5) a(b) 2. ♗f6(♗ég5)# A(D)

Présentation du thème Bartolović :

		a	b
		A	B
		C	B
		A	D

9172 - Gérard Doukhan

1. ♗é3? A [2. ♙d3# X, 2. ♙4d5#] mais 1... é×d4! a

1. ♙d3? X [2. ♗é3# A]

1... ♖×ç6 2. ♙×ç6# mais 1... ♖ç4!

1. ♙b4? [2. ♗é4# (2. ♗é3+? ♔×d6!)] correction de menace

1... ç×d6 b 2. ♗é3# A 1... ♔×d6 2. ♗f8# B
mais 1... ♗h7!

1. ♗f8? B [2. ♙d7# Y, 2. ♙6d5#] mais 1... ç×d6! b

1. ♙d7? Y [2. ♗f8# B]

1... ♖×ç6 2. ♙ç4# changé

1... ♖f7 2. ♗×é6#

mais 1... ♖g6!

1. ♙×é6! [2. ♙d5# (2. ♗f8+? ♔×d4!)] correction de menace

1... é×d4 a 2. ♗f8# B transféré

1... ♔×d4 2. ♗é3# A transféré

1... ♗×é6+ 2. ♗×é6# transféré

- deux corrections de menace complètes avec différentes menaces et avec deux clés ampliatives dans les phases de corrections

- la menace primaire de la correction réapparaît comme mat dans la seconde phase de l'autre correction selon le schéma :

1.? [2.A#] ; 1.?! [2.X#] a(b) 2.A(B)#

1.? [2.B#] ; 1.! [2.Y#] c(d) 2.B(A)#

Ce schéma de correction de menace peut être nouveau. Ce problème présente par ailleurs :

- thème Urania (un coup est une clé, une menace et un mat) doublé sur les coups ♗é8 et ♗é3.

- thème Banny dans quatre phases :

1. ♗é3? A mais 1... é×d4! a

1. ♗f8? B mais 1... ç×d6! b

1. ♙b4? ç×d6 b 2. ♗é3# A

1. ♙×é6! é×d4 a 2. ♗f8# B

- trois mats transférés

9173 - Anatoly Vasilenko

1. ♗f4? [2. ♗b7, ♖f3# A,B]

1... ♖g4(♖b4) x(y) 2. ♗b7(♖f3)# A(B)

1... ç×d4 2. ♙4a5# mais 1... ♙×é6! a

1. ♗ç7? [2. ♗b7# A]

1... ♙×é6 a 2. ♗f4# C

1... ç×d4 2. ♙4a5# mais 1... ♖b4! y

1.f4? [2. ♖f3# B]

1... ♙×é6 a 2. ♗b7# A (2. ♗×f4? C)

1... ♙×f4 2. ♗×f4# (1... ♖ç3 2. ♗×ç3#)

mais 1... ♖g4! x

1. ♗é5! [2. ♗b7# A]

1... ♙×é6 a 2. ♖f3# B (2. ♗f4? C g×f4!)

1... ♖b4 2. ♗ç3# 1... ç×d4 2. ♙4a5#

Thèmes Barnes-Dombrovskis, Le Grand (A-B), Fleck-Hannelius. Mats changés et transférés. Anti-dual.

9174 - Vasil Dyachuk

1. ♖h8? [2. ♖d8#] mais 1... ♖×f3! a

1. é×f4? [2. ♗é4# A]

1... ♖×f3 a 2. ♗×é5# B mais 1... b×ç3!

1. ♖d5? [2. ♗×é5# B]
1... ♜f3 a 2. ♖é4# A mais 1...f3!

1. ♗×é5? C [2. ♗d5#]
1... ♜×f3 a 2. ♗h7# D mais 1... ♜×é3! (2. ♗é5?)

1. ♗h7! D [2. ♗d7#]
1... ♜×f3 a 2. ♗×é5# C
1... ♜é4+ 2. ♖×é4# A
1... ♜×é3 2. ♗×é5# B

Auteur : Le Grand (A-B), Salazar (C-D) mats changés et transférés.

TROIS-COUPS

9175 - Leonid Makaronez

1. ♗f1? [2. ♗f2#] mais 1...é3!
1. ♖d5? A é3 x
2. ♗g1 B ♖ç2(♖é2) 3. ♗a2(♗g2)#
mais 1...♖é2!

1. ♗g1! B [2. ♗g2#]
1...é3 x 2. ♖d5 A ♖ç2(♖é2) 3. ♗a2(♗g2)#
1... ♖ç2 2. ♖ç4 ♖d2 3. ♗a2, ♗g2#
1... ♖é2 2. ♗g2+ ♖f3 3. ♗f1#
Reversal (A-B) et Bristol. La clé est ampliative.

9176 - Petrasin Petrasinović

1... ♖é6 2. ♗ç6+ ♖é5 3. ♖×ç3#
1. ♖é7? [2. ♖×ç3#]
1...f4 2. ♖×ç3+ ♖f5 3. ♗g7# mais 1...♖d4!

1. ♗f3? blocus
1... ♖d4 2. ♖d6 [3. ♗d3#] ♖ç4 3. ♗d3#
1... ♖é6 2. ♗ç6+ ♖é5 3. ♖×ç3# mais 1...f4!

1. ♗é2+? ♖d4 2. ♗f6 f4 3. ♗é4# mais 1...♖d5!

1. ♗f6! blocus
1... ♖d4 2. ♗é2 blocus f4 3. ♗é4#
1... ♖f4 2. ♖×ç3 [3. ♗d5#] ♖é3 3. ♗d5#
1... ♖é6 2. ♗ç6+ ♖é5 3. ♗d6#
1... ♖×f6 2. ♖×ç3+ ♖é6 3. ♗ç6#
1...f4 2. ♗é4+ ♖×f6 3. ♖é7#

Clé bi-ampliative, fuite en Y du Roi noir précédée d'essais intéressants. Belle activité de la Dame blanche.

9177 - Gérard Doukhan

1...a3 2. ♗é6 ~ 3. ♗b3#
1. ♗é6? A [2. ♗×a4+ ♜×a4 3. ♗b3#]
1... ♗a8 x 2. ♗f5+ B d4 3. ♖×d4#
mais 1... ♗é5!

1. ♗f5? B [2. ♗×a4+ ♜×a4 3. ♗b3#]
1... ♗a8 x 2. ♗é6+ A d4 3. ♖×d4#
1... ♗×f5 2. ♗×g3+ ♜f3 3. ♗×f3#
mais 1... ♜×é2!

1. ♗f5? C [2. ♗×a4+ ♜×a4 3. ♗b3#]
1... ♗a8 x 2. ♗é6+ D d4 3. ♖×d4#
mais 1...é5!

1. ♗é6! D [2. ♗×a4+ ♜×a4 3. ♗b3#]
1... ♗a8 x 2. ♗f5+ C d4 3. ♖×d4#
Demi-batterie blanche et thème Reversal (aussi nommé Salazar) doublé en trois-coups : très rare.

MULTICOUPS

9178 - Zoran Gavrilovski

1. ♗b5! [2. ♗ç4 [3. ♗ç5#] ♜×f4+ 3. ♗×f4#
2... ♖×d3 3. é×d3#]
1... ♖×é5 2. ♗ç5+ ♖×d5+ 3. ♗é4+
3... ♖é6(♖×é4) 4. f5(♗×é5)#
1... ♜g3 2. ♗f2+ ♖×f4+ 3. ♗d3+ ♖é4 4. ♗f4#
1... ♜f6 2. ♗b4 ~ 3. ♗d3+ ♖×d3 4. é×d3#
1... ♖f8 2. ♗ç4 [3. ♗ç5#] ♖×d6 3. é×d6 [4. ♗ç5#]
3... ♖×d3(♜×f4+) 4. é×d3(♗×f4)#

Auteur : création de batterie blanche avec interférence de la ligne blanche au deuxième coup blanc, annihilation de Pions blancs, échecs croisés (aux deuxièmes coups noirs et troisièmes coups blancs) Le Cavalier d3 joue sur trois cases différentes au deuxième coup blanc. Le Cavalier a1 empêche un dual de menace (si 2. ♗×b3? ♜×b3!) et un dual dans la variante 1... ♖f8 2. ♗ç4 ♖×d6 et si 3. d3? alors 3... ♜ç2!

Deux très jolies variantes spectaculaires et homogènes.

9179 - Petrasin Petrasinović

1. ♖é7? mais 1... ♖d5!
1. h5? blocus mais 1... ♖d5!
1. ♖ç4? mais 1... ♖f6!

1. ♔d7! [2. ♔é7 ♚d5 3. ♘f2 ♚é5 4. ♚ç4!
 2... ♚é4 3. ♚ç4 ♚é5 4. ♘f2 ♚f4 5. ♔d6#]
 1... ♚f6 2. ♔g7+ ♚g6 3.g4 ♚f7, ♚h7 4. ♘g5+
 4... ♚g8(♚g6) 5. ♔é6(♔é8)#
 2... ♚f7 3.h5 ♚g8 4. ♔é6+ ♚h7 5. ♘g5#
 1... ♚d5 2. ♔d6 ♚é4
 3. ♚ç3 ♚d5 4.g4 ♚é4 5. ♔ç6#
 1... ♚é4 2. ♚ç4 ♚é5
 3. ♔g7+ ♚é4 4. ♘g3+ ♚é3 5. ♔h6#

Quelques jolies positions de blocus en huit pièces, avec des coups tranquilles.

9180 - Vladimir Samilo

1.c6+! ♚é6 2. ♚g6+ ♚é5 3. ♔g7+ ♚f4 4. ♔h6+ ♚é5 5. ♚g7+! switchback, 5... ♚é6 6.f8=♘+!
 ♚d6 7. ♚f6+ ♔é6 (7... ♚é6 8. ♔f4+ ♚é5
 9. ♔×é5#), 8. ♔f4+! ♚×f4 (8... ♚é5 9. ♚×é6#)
 9. ♚×f4+ ♚é7 10. ♘g6+! ♚d8, ♚é8 11. ♚f8#
 si 9... ♚é5 10. ♚b4+ ♔ç5 11. ♚×ç5#

Auteur : ouverture de la ligne du Fou blanc par la Dame blanche (voir séquence entre deuxième et cinquième coups) et libération de la case ç5 au premier coup pour permettre le mat par la Dame dans une des deux variantes.

Jolie manœuvre de déblocage de la case f8 afin de permettre la sous-promotion du Pion blanc f7.

9181 - Bernard Courthiau

Essai Thématique : 1. ♔h6? ♚ç1? 2. ♔×é3+ ♚b1
 3. ♔h6 ç5 4. ♚g5 ♚ç1 5. ♚h5+ ♚b1 6.g5 ♚ç1
 7.g6+ ♚b1 8. ♚f4 ♚ç1 9. ♚g4+ ♚b1 10.f4 ♚ç1
 11.f5+ ♚b1 12. ♚f4 ♚ç1 13. ♚ff1+ ♚b1
 14. ♚×d1+ é×d1=♚+ 15. ♚×d1#
 mais 1...ç5!!

1. ♔c5! blocus, 1... ♚ç1 2. ♔×é3+ ♚b1 3. ♔h6 ç5
 4. ♚g5 ♚ç1 5. ♚h5+ (dégage la porte de l'écluse),
 5... ♚b1 6.g5 ♚ç1 7.g6+ (ouvre la porte d'entrée de l'écluse), 7... ♚b1 8. ♚f4 ♚ç1 9. ♚g4+ (la Tour entre dans l'écluse), 9... ♚b1 10.f4 ♚ç1
 11.f5+ (ouvre la porte de sortie de l'écluse),
 11... ♚b1 12. ♚f4 ♚ç1 13. ♚ff1+ (le Tour sort de l'écluse), 13... ♚b1 14. ♚×d1+ é×d1=♚+
 15. ♚×d1#

Switchback de Tour blanche, Bristol Blanc, échecs croisés, Indien multiple ♔-♚, ♔-♖, ♔-♚ avec quatre pièces-avant de batterie différentes, passage en « écluse » de la Tour blanche f7 avec Essai Thématique.

À noter que le Fou g8 occupe successivement les

quatre angles du rectangle g8-ç5-é3-h6 et que le Roi blanc a une manœuvre en écho et en parallèle avec la Tour blanche (♚g5-h5 et ♚f4-g5).

L'auteur signale que ce mécanisme a déjà été réalisé à plusieurs reprises (dont le 8889 de Phénix 312), mais pour la première fois sous forme logique avec un Essai Thématique.

9182 - Boško Milošeski

1. ♚b6? ♚b4+!
 1. ♚b1? ♚b4? 2. ♚ç1#, 1... ♚ç5!
 1. ♚ç3+! ♚b4 2. ♚b6! f2 3. ♚ç1 h6 (3... ♚ç4?
 4. ♚b1#), 4. ♚b1+ ♚ç4 5. ♚ç6! h5 (5... ♚b4?
 6. ♚ç1#), 6. ♚ç1+ ♚b4 7. ♚b6 h4 8. ♚b1+ ♚ç4
 9. ♚ç6 h3 10. ♚ç1+ ♚b4 11. ♚b6 h2 12. ♚b1+ ♚ç4
 13. ♚ç6 f1=♚ 14. ♚×f1 ♚b4 15. ♚b1+ ♚ç4
 16. ♚ç1+ ♚b4 17. ♚b6 h1=♚ 18. ♚×h1 ♚ç4
 19. ♚ç1+ ♚b4 20. ♚ç3! ♚ç4 21. ♚b3#

Switchback blancs et noirs multiples, manœuvres systématiques, thème Milošeski (une figure quitte une case A puis mate sur cette même case A), circuit de la Tour blanche, auto-blocages, promotions, zugzwang, Excelsior.

ÉTUDES

9183 - Alain Villeneuve

On sait que le Roi doit accompagner un Pion car si on pousse deux Pions, ceux-ci iront globalement deux fois moins vite. On sait aussi que le Pion h est un meilleur candidat que le Pion f qui sera plus facilement rattrapé par le Roi noir. On nous enseigne enfin qu'un Roi doit coopérer avec ses Pions passés. Ici, les Pions, subitement débridés, joueront quatre coups avant que le Roi mette en mouvement son auguste personne.

1. ♚g5? ♚d4□ (comme ChessBase, Phénix reprend la terminologie de l'Informateur, à savoir que le signe □ signifie que le coup est unique),
 2.h5 ♚é5□ 3. ♚g6 ♚g1+
 1.h5? ♚d4! (1... ♚g1+! 2. ♚f4 ♚d4□)
 1. ♚f4? ♚d4□
 1.f6!! ♚d4 (1... ♚f1 2.h5! {2.f7!} ; 1... ♚g1+
 2. ♚f5! {2. ♚h5!})
 2.f7!! (2. ♚f5? ♚d5□ 3.h5 {3.f7 ♚f1+□}
 3... ♚f1+□ 4. ♚g6 ♚é6□-+)
 2... ♚f1 (2... ♚a8 3. ♚f5! ♚d5 4. ♚f6! ♚d6
 5.h5□)
 3.h5!! (le premier fantassin a fait son travail, c'est au tour de son coéquipier. (3. ♚g5? ♚é5!))

3... ♖é5 (3... ♜×f7 4. ♖g5! {4.h6!}, 4... ♖é5
 5.h6□ {5. ♖g6? ♜f6+□ 6. ♖g7 [6. ♖g5 ♜f1!]},
 6... ♖f5□ 7.h6 ♜g6+□}, 5... ♖é6 6. ♖g6□ : texte)
 4.h6!! (4. ♖g5? ♖é6!)
 4... ♜×f7 5. ♖g5□ ♖é6 6. ♖g6□ ♜f1 (6... ♜f6+
 7. ♖g7□)
 7. ♖g7□ ♜f7+ (7... ♜g1+ 8. ♖f8□)
 8. ♖g6□ (8. ♖g8? ♖f6□ 9.h7 ♜g7+□ 10. ♖h8
 ♜é7 11. ♖g8 ♜é8#)
 8... ♖é7 9.h7□ ♜f8 10. ♖g7=□

On trouve aussi un sacrifice de Pion dans Afek 2011 (♖b5, ♖a5,ç4 / ♖d4, ♜h5 ; 1.ç5!!.

Un excellent complément théorique sur la notion de bonne ou mauvaise Tour dans la lutte contre un Pion éloigné.

9184 - Itay Richardson

Une jolie lutte d'un Cavalier contre des Pions. Les ressources sont multiples des deux côtés.

1. ♖ç3? ♖f7! 2. ♖ç4 (2. ♖b4!? ♖é6 3. ♖ç4 g4!
 4. ♖×g4 d5+ 5. ♖ç5 d4 6. ♖f2 é3 7. ♖é4 d3
 8. é×d3 é2 9. ♖g5+ ♖f5 10. ♖f3 é4=), 2... ♖é6
 3. ♖f1 d5+ 4. ♖ç3 d4+ 5. ♖ç2 d3+=

1. ♖f5 g4 (1... d5 2. ♖é7+ ♖f7 3. ♖×d5 g4
 4. ♖é3+- ; 1... ♖f7 2. ♖×d6+ ♖é6 3. ♖×é4 ♖f5
 4. ♖d6+!+-)
 2. ♖ç3 (2. ♖×d6?? g3-+ ; 2. ♖h6+? ♖g7 3. ♖×g4
 ♖f7! 4. ♖ç3 ♖é6 5. ♖f2 d5 6. ♖b4 ♖f5 7. ♖ç5
 d4 8. ♖d5 ♖f4 9. ♖×é4 ♖é3 10. ♖g3 d3= ;
 2. ♖b3? ♖f7 3. ♖×d6+ ♖é6 4. ♖×é4 ♖f5=)
 2... g3! (2... ♖f7 3. ♖×d6+ ♖é6 4. ♖×é4 ♖f5
 5. ♖d3+-)
 3. ♖×g3 d5 4. ♖b4 ♖f7 (4... ♖g7 5. ♖ç5+-)
 5. ♖b5! (essai thématique : 5. ♖ç5? ♖é6= les
 Blancs sont en zugzwang, et comme nous le ver-
 rons plus loin, ce zugzwang est réciproque (zz).
 6. ♖ç6 d4 7. ♖×é4 ♖f5 8. ♖f2 {8. ♖g3+, ♖d2
 ♖f4 9. ♖f1 ♖é4 10. ♖ç5 d3 11. é3 d2=}, 8... ♖f4
 9. ♖d1 ♖g3 10. ♖d5 ♖g2 11. ♖é4 {11. ♖×é5
 ♖f1=}, 11... ♖f1 12. ♖d3 ♖é1!)=)
 5... ♖é7 (5... ♖f6 6. ♖ç6 d4 7. ♖d5+-)
 6. ♖ç6! (6. ♖ç5? ♖é6= (zz) : nulle, comme déjà vu)
 6... ♖é6 7. ♖ç5 (zz)
 7... d4 (sur 7... é3 le gain peut sembler dualistique,
 mais c'est une illusion, dans l'esprit il est unique
 et il s'obtient par zugzwang : 8. ♖h5, ♖f1, ♖h1 d4
 9. ♖g3!+- seul coup)
 8. ♖×é4+- (le gain le plus simple consistant à
 mettre le Cavalier en f1 ou d1)

9185 - Jarl Ulrichsen

Une finale thématique classique qu'il est bon de réviser de temps en temps.

1.a7? ♖×a7+ 2. ♖d5 ♖b8
 1. ♖h5 b×a6 2. ♖×g4 (2. ♖d5 ♖f5 3. ♖é4 ♖h6),
 2... ♖×ç6+-

1.ç7 ♖×ç7 2.a7 ♖b6+ 3. ♖d5 ♖×a7
 4. ♖×d6 ♖b8+ 5. ♖é6! (les Blancs bloquent le
 chemin du Fou, mais se dirigent vers g2)
 5... ♖×h2 6. ♖f5! (la ligne thématique 6. ♖h5?
 perdrait après 6... g3 7. ♖f3 b6 8. ♖f5 ♖g1
 9. ♖g4 ♖f2 et les Noirs défendent leur Pion du
 bon côté via f2)
 6... g3 7. ♖d5 b6 8. ♖g4 (et les Blancs annulent
 car ils atteignent g2 et construisent une forteresse
 parce que les Noirs défendent leur Pion g3 du
 mauvais côté via h2. La seule erreur à éviter serait
 8... ♖ç5 9. ♖é4? ♖d4 suivi de 10... ♖é3)

9186 - Vladimir Samilo

Les pièces noires domineront-elles la Tour ?

1. ♖ç4, ♖f5? ♖f2! 2. ♖é3+ ♖d6
 3. ♖×g2 ♖×d1 -+

1. ♖é4! ♖×é4 (1... ♖×b3 2. ♜é1!= : insuffisant
 serait 2. ♖ç3+? ♖ç5! 3. ♖é4+ {3. ♜g1 ♖f2
 4.d4+ ♖b6 5. ♖d2 ♖h3-+}, 3... ♖d4
 4. ♜é1 ♖d5! 5. ♖g6 ♖×é4 6. ♖×é4 ♖f2!
 7. ♖×g2 ♖d3+ 8. ♖d1 ♖×é1-+)
 2. ♖ç6+ ♖d3 (2... ♖d4 3. ♖×g2 ♖f2 4. ♜g1 ♜h7
 [5... ♜ç7+]) 5.d3! ♖×d3+ 6. ♖d2 ♖×b3 7. ♖f1!)=)
 3. ♖×g2 ♖g3 4. ♖f1+! (essai : 4. ♖f3? ♜f2! (non
 pas 4... ♖é2+? 5. ♖×é2+ ♖×é2 6.d4 comme dans
 la solution), 5. ♖d5 ♖é2#]
 4... ♖é2+ (4... ♖×f1 5. ♜×f1 ♖é2 6. ♜f8= ou
 6... ♜f4, ♜f5, ♜f6...)
 5. ♖×é2+ ♖×é2! 6.d4! (6. ♜g1? ♖f2
 7. ♜d1 ♖×b3-+)
 6... ♜h8 7. ♜d2+ (7. ♖ç2? ♜ç8#)
 7... ♖é3 8. ♜g2! (8. ♜ç2? ♜h1# ; 8. ♜d1 ♜ç8#)
 8... ♜h1+ 9. ♖ç2 ♖f3 (9... ♖b1+ 10. ♖ç3 ♖f3
 11. ♜d2 ♖é3 12. ♜g2= voir solution)
 10. ♜d2 ♖b1+! 11. ♖ç3 ♖é3 12. ♜g2 ♖é4
 13. ♜g3+ ♖f2 (ou 13... ♖f4 14. ♜d3! ♖×d3
 15. ♖×d3 ♜d1+ 16. ♖ç4!)=)
 14. ♜d3! ♖é2 (14... ♖×d3 15. ♖×d3=)
 15. ♜g3= (nulle positionnelle)

RÉTROS

9187 - Pierre Tritten

1.b4 a5 2.b×a5 ♖a6 3.♔a3 ♗b6 4.a×b6 ♜ç6
5.♔×é7 ♞×é7
(C+ Jacobi v0.7.5. en 2'27'')

9188 - Anirudh Daga

1.h3 d5 2.♗h2 ♔×h3 3.♗×h3 é5 4.♗a3 ♔×a3
5.♞×a3 b5 6.♞×b5 ♞a6 7.♞×ç7+ ♞×ç7
(C+ Jacobi v0.7.5 en 2'')

Tempo de la Tour blanche h1, capture d'une figure par une figure (captures en chaîne) (♔ç8×♖h3, ♗h2×♔h3, ♔f8×♗a3, ♞b1×♔a3, ♞a3×♞b5×♞ç7, ♞a6×♞ç7)

Nous souhaitons la bienvenue à ce très jeune compositeur indien (treize ans seulement) résidant à Singapour. Ses débuts sont manifestement très prometteurs.

9189 - Anirudh Daga

1.d4 é5 2.♔f4 é4 3.♔d2 é3+ 4.♔ç1 é×f2 5.♞d2
f×g1=♗ 6.♔b1 ♗×f1 7.♗ç1 ♗×f4 8.♗d1
♗×d2 9.♗×d2
(C+ Natch 3.3 en 1'')

Dame noire Ceriani-Frolkin.

9190 - Jacques Dupin

Il y a 32 pièces sur l'échiquier, aucun coup de feu n'a été tiré. Les dix coups blancs sont presque parfaitement déterminés. À première vue, huit coups noirs sur dix le sont aussi, dont trois doubles pas de Pion. Comme il nous reste deux coups noirs et qu'il faut expliquer comment les formations ♖a5-♞b5 et ♖h5-♞g5 se sont constituées, malgré l'obligation de capturer pour les Blancs, on peut penser que les Pions noirs b et g ont joué chacun deux fois : par exemple n.a2-a4 b7-b6 n+1.a4-a5 b6-b5... Mais par ailleurs, la présence de la Tour noire en g7, venant de h8 en passant par g8, n'est pas compatible avec le fait que le Cavalier h6 ait joué un seul coup en donnant mat (♞g8-h6). Le Cavalier a donc joué trois coups, et les Pions noirs des doubles pas.

Les Blancs vont jouer a2-a4 puis a4-a5, et les Noirs b7-b5. Le Pion blanc a va, nécessairement, se trouver en a4 ou en a5 alors que le Pion noir b sera en b5 et que le trait sera aux Blancs. On aura ainsi une disposition de ces Pions où une capture par les Blancs sera possible. Même chose à l'aile-

Roi avec les Pions h blanc et g noir. Pour que les Blancs soient autorisés à ne pas capturer, il faut que le coup en question soit un auto-échec. Ce pourrait être un auto-déclouage... Ici on exploite le fait qu'un coup de capture aux Échecs Fusil ouvre les lignes passant par la case de la capture, vu que la pièce capturée l'évacue et que celle qui capture n'y va pas.

1.é4 é5 (1...b5?? 2.♔×b5(♔f1) forcé) 2.♔é2 b5
3.a4 ♔a6! interdit aux Blancs de capturer (en raison de l'auto-échec par ouverture de la ligne a6-é2), 4.a5 (élimination de la tension), 4...♔ç5
5.d3 (5.♔f3? met le Pion b5 en prise), 5...♞é7 (5...g5? 6.♔×g5 forcé), 6.♔f3 ♗g8 (6...g5??)
7.♔g4 g5! (le Roi blanc est en face de la Tour g8)
8.h4! ♗g7 9.h5 ♞g8 10.♔f5 ♞h6#
(C+ Jacobi v0.7.5 en 3'')

9191 - Anirudh Daga

1.d4 é5 2.d×é5 ♗f6 3.é×f6 d5 4.f×g7 f5
5.g×h8=♗ ♔f7 6.♗×d5+ ♔g7 7.♔h6+ ♔×h8
8.é3 f4 9.♔b5 f3 10.♞é2 f×é2 11.♔d2 é1=♗
12.♔d3 (C+ Natch 3.3 en 9'')

Tour blanche Schnoebelen et Tour noire Phénix.

9192 - Jacques Dupin

1.é3 ♞h6 2.♗f3 ♗g8 3.♗×f7(♗f3) ♞f7
4.♗×b7(♗f3) ♞h8 5.♗b7 ♔f7 6.♗×a7(♗b7)
♗a4 7.♗×ç7(♗b7) ♗a5 8.♗×d7(♗b7) ♔g4
9.♗×é7(♗b7)+ ♔é6 10.♗×g7(♗b7) ♔h6
11.♗×h7(♗b7) ♗g7 12.♗f3 ♞ç6 13.♗d1
(C+ Jacobi v0.7.5 en 2'20'')

Massacre des huit Pions noirs par la Dame blanche. Quatre des captures permettent le passage d'une pièce noire. Celle du Pion f7 permet les passages plus lents du Roi noir et d'un Cavalier noir. Celle du Pion b7 permet à la Dame blanche de prendre son poste sur la septième rangée. Quant à celle du Pion h7, elle ne permet rien d'autre que la réalisation du task, elle est donc pure de but.

9193 - Alexandre Leroux

Les pièces blanches au diagramme revendiquent déjà seize coups, donc :

- le Pion g2 a été pris sur place par le Pion noir h
- la Tour a1 a joué 4 coups (♗a1-a5-h5-h7-g7),
- le Pion blanc a et le Cavalier b1 ont été capturés sur place.

On voit alors que si les Blancs ont donné le Pion blanc a ou le Cavalier b1, il sera impossible de

capturer le Pion noir en colonne b. On ne pourrait pas non plus le prendre en a2. Il a donc joué jusqu'en b1 et c'est une pièce noire qui a été donnée.

Il y a un bel essai en tentant de donner le ♚b7 :

1. ♖f3 g6 2. ♗é5 ♘g7 3. ♗g4 ♙ç3 4. d×ç3 h5
5. ♚d5 h4 6. ♗d2 h3 7. ♗d3 h×g2 8. h4 ♘b7
9. ♚h3 ♙ç6 10. ♚f3 ♘a4 11. ♚f4 ♘b3 12. ♚f3
♘×a2... mais les Blancs n'ont plus de coups à disposition, car le Fou noir n'a pu atteindre b1 à temps. Il faut donc donner une figure noire qui sera donc remplacée par la promotion en b1.

Solutions :

- ♙ç8 : 1. ♖f3 g6 2. ♗é5 ♘g7 3. ♗g4 ♙ç3 4. d×ç3 h5 5. ♚d5 h4 6. ♗d2 h3 7. ♗d3 h×g2 8. h4 b5 9. ♚h3 b4 10. ♚f3 b3 11. ♚f4 b×a2 12. ♚f3 a×b1=♙ 13. ♚a5 ♘a2 14. ♚h5 ♘d5 15. ♚h7 ♘b7 16. ♚g7 ♙ç8
- ♗g8 : 1. ♖f3 g6 2. ♗é5 ♘g7 3. ♗g4 ♙ç3 4. d×ç3 h5 5. ♚d5 h4 6. ♗d2 h3 7. ♗d3 h×g2 8. h4 b5 9. ♚h3 b4 10. ♚f3 b3 11. ♚f4 b×a2 12. ♚f3 a×b1=♗ 13. ♚a5 ♗d2 14. ♚h5 ♗é4 15. ♚h7 ♗f6 16. ♚g7 ♗g8
- ♚h8 : 1. ♖f3 g6 2. ♗é5 ♘g7 3. ♗g4 ♙ç3 4. d×ç3 h5 5. ♚d5 h4 6. ♗d2 h3 7. ♗d3 h×g2 8. h4 b5 9. ♚h3 b4 10. ♚f3 b3 11. ♚f4 b×a2 12. ♚f3 a×b1=♚ 13. ♚a5 ♚a1 14. ♚h5 ♚a5 15. ♚h7 ♚h5 16. ♚g7 ♚h8

Il est original de constater que si personne ne donne de pièce la position est insoluble en 16,0 coups : 1. ♖f3 g6 2. ♗é5 ♘g7 3. ♗g4 ♙ç3 4. d×ç3 h5 5. ♚d5 h4 6. ♗d2 h3 7. ♗d3 h×g2 8. h4 b5 9. ♚h3 b4 10. ♚f3 b3 11. ♚f4 b×a2 12. ♚f3 a×b1=♚ 13. ♚a5 ♚a2 14. ♚h5 ♚é6 15. ♚h7 ♚f6 16. ♚g7 ...mais la Dame noire ne peut revenir en g7 à temps !

Contrairement au problème n°9109 de Phénix 234 (Nov. 2021) du même auteur, ce sont les coups blancs qui sont identiques dans les trois solutions. La séquence noire est également identique jusqu'à la promotion et à chaque fois la pièce promue revient à domicile en quatre coups. Très belle réalisation, certes beaucoup plus longue que la précédente, mais les essais sans le Pion noir b7 et avec les seize pièces la rendent beaucoup plus intéressante à résoudre. De plus il faut spécifier que les Noirs ont donné une pièce, ce qui est une moins value par rapport au problème 9109 qui était en 8,5 coups. Le problème est C+ Jacobi.

La vérification par Jacobi est un peu longue en particulier parce que Jacobi voit des coups blancs libres, car il ne peut déduire la trajectoire forcée de la Tour blanche a1. Il est assez simple de se convaincre (et de démontrer) que la Tour blanche a1 a joué quatre fois exactement. On peut donc le préciser à Jacobi avec des « Constraints » :

Constraints Ra1~a5~h5~h7~g7(4..4)

Rh1~h3~f3~f4(3..3). Les « ~ » indiquent qu'une capture peut être possible.

Avec cette contrainte, le problème est rapidement HC+ en tentant d'enlever respectivement : ♖a2, ♗b1, ♚b7, ♙ç8, ♗g8 et ♚h8. On peut essayer aussi d'enlever les autres pièces noires, mais ce n'est que temps perdu, car il est évident que les Noirs n'auront pas assez de coups pour atteindre la position après promotion en la pièce manquante, en particulier parce qu'ils doivent se promouvoir en b1 en capturant le Cavalier blanc qui ne peut bouger (♗b1→b8 prendrait cinq coups).

9194 - Alexandre Leroux

Avec la condition **Pandémie**, un Pion blanc ne peut pas capturer, car il aurait été préalablement transformé en Pion noir au coup noir précédent (coup noir au contact du Pion blanc). Il semble alors impossible de promouvoir un Pion blanc (a ou b) sans passer à côté du Pion noir b7. Seule option, le Pion blanc b7 était blanc à l'origine (♖b2→b7 puis b7=♚). C'est donc le Pion blanc a qui a été promu en a8. On voit rapidement qu'il faut capturer préalablement les Pions noirs manquants avec la Dame blanche d'origine pour libérer le jeu noir et permettre l'accès aux case b7 et a8 pour les Pions blancs.

Les coups blancs sont donc comptés :

- ♖a2→a8=♚→é2(7)

- ♖b2→b7(4),

- ♚d1×(4 ♚)→d1(7).

Cela va permettre de déterminer l'ordre des captures effectuées par la Dame blanche qui doit ensuite revenir en deux coups (♚d1×h5×ç5×a5×d5×b5-é2(ou h5)-d1 et on note qu'il n'y a pas échec au Roi noir quand la Dame blanche est en b5, car le Roi noir est au contact d'une pièce noire, ce qui empêche la Dame blanche de la capturer, car elle viendrait elle-même au contact, ce qui est interdit par la règle de Pandémie.

Les difficultés ne sont pas terminées, car le Pion blanc rendu en d7 ne peut pas changer de couleur

avant que la Dame blanche promue soit au moins en a6. De plus il faut dégager la Tour noire a8 et le Cavalier noir b8, ce qui n'est pas aisé à faire dans le nombre de coups requis. Il y a encore une finesse...

1.é3 h5 2.♙×h5 ç5 3.♙×ç5 a5 4.♙×a5 d5
5.♙×d5 b5 6.♙×b5+ é5 7.♙é2 ♖a6 8.b4 ♖ah6
9.b5 ♙é6 10.b6 ♘d7 11.b7 ♙ç5 12.a4 ♘é7
13.a5 0-0 14.a6 ♖h8 15.a7 ♙h7 16.a8=♙ ♙h6
17.♙aa6 ♙ç7(♙b7) 18.♙d1 ♖a8 19.♙aé2 ♘b8
Roque noir, Tours noires impositrices (échange ♖a8↔♖h8), switchback du Cavalier noir b8, circuit de la Dame blanche d'origine, Excelsior du Pion blanc a promu en Dame blanche.

Mais le problème ne s'arrête pas là, car comme pour la naissance de sa première fille (voir le 8426 Phénix 296-297, mai-juin 2019), Alexandre a caché une allégorie tout à fait poétique dans la dédicace.

Note de l'auteur :

«Pas facile pour un petit Pion blanc de naître en pleine pandémie, vu tous les obstacles sur son passage. Heureusement, la Dame blanche d'origine et le petit Pion b2 viendront lui donner un coup de main, au risque de se faire contaminer !»
Le petit Pion blanc promu est sa deuxième fille Aurélie (une Dame promue) et née pendant la pandémie, la Dame blanche d'origine son épouse et le petit Pion b2 sa première fille qui n'ont toutes les deux pas été contaminées pendant tout ce temps.

9195 - Michel Caillaud

1.a4 é5 2.♖a3 ♘é7 3.♖b3 ♘éç6 4.♖b6 a×b6
5.♘ç3 ♖a5 6.♘a2 ♖d5 7.a5 ♙ç5 8.a6 ♘a5
9.a7 ♘bç6 10.a8=♙ ♘a7 11.♙b8 ç6
12.♙d6 ♙ç7 13.♙g6 ♙d8 14.♙d3 ♖é8
15.♙a6 b×a6 16.♘b4 ♙b7 17.♘d3 ♙ç7
18.♘f4 ♙b8 19.♘g6 ♙a8 20.♘h8 g6

Un petit puzzle pour solutionniste.

La prise en croix a7×b6, b7×a6 est claire. Mais pourquoi ne pas prendre le Pion blanc a sur a6 en tant que Pion ? Une histoire de tempo...

AIDÉS

9196 - Menachem Witztum

1.♘ç5 ♙b5 2.ç×b5 ♙a8#
1.♘g7 ♙g4 2.h×g4 ♙h8#

Auteur : sacrifices blancs actifs doublés, bivalve (♘-♖-♙ et ♘-♖-♖), jeux dans les coins de la

Dame, échange de fonctions (♙h5-♙ç6), mats modèles du couloir.

Belle suite d'ouvertures et fermetures de lignes.

9197 - Jorma Paavilainen

1.♙d4 ♖h5 2.♙g6 (2.♙f5?), 2... ♖ç5#
1.♘d4 ♖h6 2.♙f5 (2.♙g6?), 2... ♖ç6#

Le premier coup noir transforme un demi-clouage noir en clouage noir et inversement, pour un mat par double clouage.

9198 - Menachem Witztum

a) 1.g1=♙ ♙b1 2.♙h2 ♙g6 3.♙ç7 ♙é8#
b) 1.g1=♖ ♘ç1 2.♖g7 ♘d3 3.♖ç7 ♘é5#

Auteur : le premier et le dernier coup noir sont joués sur les mêmes cases (g1 et ç7).

Antidual pour la promotion qui mène au blocage de ç7.

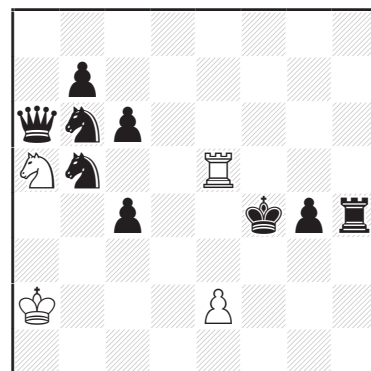
9199 - Victor Sizonenko

1.♙b5 ♖×ç5 2.♙f4 ♘×d6 3.♘g4 ♖f5#
1.♙a1 ♘a5 2.♙f6 ♘ç4 3.♙h4 ♘×é3#
1.♙g1 ♘d8 2.♙h4 ♘f7 3.♙g3 ♘h6#

Trois déclouages du Cavalier, trois auto-blocages et trois mats modèles.

L'auteur fait référence au I :

I - J. Csak
Batoumi 2018
5° Prix



h#3 2.1.1.1.1. (4+9) C+

1.♘a4 ♘×ç4 2.g3 ♘b2 3.♖g4 ♘d3#
1.♘a3 ♘×ç6 2.♖h3 ♘é7 3.♖g3 ♘g6#

Le Cavalier blanc doit choisir avec précision quel Pion noir capturer sous peine d'ouvrir une ligne pour la Dame noire.

9200 - Christer Jonsson

a) 1.♖g3 ♖f3 2.♖g7 f×g7 3.♘çé7 g×f8=♘#
b) 1.♙é7 f7 2.♙g5 ♘f4+ 3.♙f6 f8=♙#

Mats modèles, avec ou sans sacrifices noirs. Deux promotions différentes et deux auto-blocages.

9201 - Valery Barsukov

1. ♖f6 ♘é3 2. ♖g5 ♖f7
3. ♖h4 ♖g6 4. ♗h3 ♘×f5#
1. ♗g3 ♘ç3 2. ♖f5 ♖×é7
3. ♖f4 ♖f6 4. é4 ♘d5#

Deux beaux mats modèles avec auto-blocages, plaisant à résoudre.

9202 - Wilfried Neef

1. ♖f2! ♗×f6 2. ♗f3 ♖×é6 3. ♖g2 ♖f5
4. ♖h3 ♖f4 5. ♖h4 ♗h6#
1. ♖a5? 2. ♗b5 ou 1. ♖b1? 2. ♗ç2 avec la même idée d'obstruction de la Dame échouent à cause de l'échec de la Tour 1... ♗×f6+.

Mat par switchback.

9203 - Victor Sizonenko

Après 1...f6 (ou même 1...♗f6 ou 1...♘g4) on mate aisément par 5...♗×ç3#.

Mais le trait est aux Noirs !

1. é6 ♗f8 2. é×f5 ♗ç5
3. b×ç5 ♘×f5 4. ç×d4 ♘×d4 5. b6 ♘b3#
1. é6 ♘g4 2. é×f5 ♗h6
3. f×g4 f5 4. g3 ♗d2 5. g2 ♗×ç3#

Zilahi, captures réciproques, tempo.

9204 - Victor Sizonenko

1. a3 ♗b6! 2. ç×b6 ♗a4!
3. b5 ♘b3! 4. b×a4 ♖ç1 5. a×b3 ♖h1#

Trois sacrifices (♗ ♗ ♘) pour gagner un temps et ouvrir le chemin de la Dame entre ç1 et h1.

2...ç7? 3. b5 ç8=♘ 4. b×ç4+ : échec qu'il faut parer et la suite 4... ♗d6? 5. ç3 ♗f7? n'est plus possible.

9205 - Zlatko Mihajloski

1. ♗éé6 ♖ç4 2. ♖f4 ♖d3
3. ♖é5 ♖é3 4. ♖f5+ ♖×f3 5. ♗é5 ♗g4#
1... ♖b6 2. ♗g4 ♖ç5 3. ♖f4 ♖d4
4. ♖f5+ ♖é3 5. ♗é4+ ♖×f3 6. ♗é5 ♗g4#

Tempo et switchback de la Tour, switchback du Roi, mat modèle, Indien noir.

9206 - Zlatko Mihajloski

1... ♖h2 2. ♖é7! ♗a8! (2... ♗b7?), 3. ♖é6 ♖g2
4. ♗d8 ♖f3 5. ♗bb8! ♖é4 6. ♖d7+ ♖d5
7. ♗bç8 ♗ç6#

Coin à coin du Fou blanc, Indien noir, Klasinc noir (♖-♗d3) et blanc (♖-♗h1), pseudo Bristol blanc (♖-♗), mat idéal.

9207 - Mihaiu Cioflanca

Jeu apparent : 1. ♖f4 g3 2. ♖f5 é×f5 3. d2+ ♖×é2
4. d1=♗ f6 5. ♗h1 f7 6. ♗h7 f8=♖#

(interversions possibles mais le plan est unique).

Jeu réel : 1...g3 2. ♖h4 g×h4 3. g3 h5 4. ♗g4 h6
5. ♗f5 h7 6. ♖g7 é×f5 7. ♖h6 h8=♖#

Bon changement de plan dans le jeu réel. Les mats sont modèles.

9208 - Sébastien Luce

1. ♗b1 ♖×b1 2. ♖×d2 ♖a1 3. ♖é3 ♖b1
4. ♖d4 ♖ç1 5. ♖ç4 ♖d1 6. ♖×b4 ♖d2 7. ♖a5
♖ç3 8. d2 ♖×b3 9. d1=♗+ ♖ç4 10. ♗a4 b4#

Phénix de Fou. Auto-blocage par le Fou promu.

INVERSES

9209 - Zdeněk Libiš

1... ♗×ç6 2. ♖×ç6 ♖×d1#

1. ♖g8! blocus

1... ♗×ç6 2. ♗b2+ ♖a1 3. ♗×ç1+ ♗×ç1#
1... ♗b6 2. ♖b3+ ♗×b3 3. a×b3 ♖×d1#
1... ♗×a4 2. ♖b8+ ♗b4 3. a×b4 ♖×d1#
1... ♗a5 2. ♖b8+ ♗b5 3. a×b5 ♖×d1#
1... ♗a7 2. ♖b8+ ♗b7 3. ç×b7 ♖×d1#

Les Blancs chassent la Tour pour forcer 3... ♖×d1#

La Tour survit dans la variante changée 1... ♗×ç6 mais c'est elle qui mate !

9210 - Alexander Fica & Jiri Jelinek

1. ♖a5! blocus

1... ♖×f6 2. ♖ç5+ ♖ç3
3. ♘d1+ ♖×d3 4. ♗d2+ é×d2#
1... ♖ç3 2. ♘b5+ ♖b3
3. ♘a4+ ♖b2 4. ♘b6 ♖×b1#

Une clé ampliative et deux mats modèles avec échange de fonctions (garde de cases et mat) de la Dame noir et du Pion noir.

9211 - Valery Surkov

1. ♘ç4! ♖ç6 2. ♖d5+ ♖ç7 3. ♖ç5+ ♗ç6
4. ♖a7 ♗×ç5 5. b8=♖+ ♖ç6 6. ♘a5+ ♗×a5#
1. ♘f7! ♖ç6 2. ♘d8+ ♖ç7 3. ♘é6+ ♖ç6
4. ♖a4+ ♗b5 5. ♖a6+ ♗b6 6. b8=♗ ♗×a6#

Miniature où les Noirs sont pat dans la position du

diagramme. Chaque solution, après une clé ampliatrice par le Cavalier blanc et une promotion blanche différente du Pion blanc, est conclue par un mat modèle.

9212 - Jozef Holubec

1. ♖♗8! blocus

- 1... ♔d5 2. ♖b6 ♕é4 3. ♗d6+ ♔d5
 4. ♖b5+ ♕é6 5. ♗ç8+ ♕f7 6. ♗é5+ ♕f8
 7. ♖f6+ ♖×f6 8. ♕h6+ ♖×h6#
 1... ♕f5 2. ♗d6+ ♕g4 3. ♕g2 ♕g3
 4. ♖h3+ ♕g4 5. ♕f4 ♕×f4 6. ♖é4+ ♕g5
 7. ♖h4+ ♕g6 8. ♗f8+ ♖×f8#

Après une clé biampliatrice, deux variantes aboutissent à deux mats modèles en écho.

9213 - Gennady Kozyura

1. ♕é1! blocus

- 1... g×f3 2. f5 f2+ 3. ♖×f2 ♕ç1
 4. ♖f4+ ♕b1 5. ♖d4 ♕ç1 6. ♗ç3 ♖b1
 7. ♗é2+ ♕ç2+ 8. ♖d1+ ♖×d1#
 1... g3 2. ♖g1 g2 3. ♗g3 h×g3
 4. ç6 d×ç6 5. ♖ç1+ ♕×ç1 6. ♗ç5 ♖b1
 7. ♗b3+ ♖×b3 8. ♖é3+ ♖×é3#
 1... g×h3 2. ç6 d×ç6 3. ♕f2 ç5
 4. ♕g1 ç4 5. f5 ç3 6. ♗g3 h×g3
 7. ♖ç1+ ♕×ç1 8. ♖ç2+ ♕×ç2#

Trois variantes sur le jeu du Pion noir g4, ponctuées par trois mats distincts, avec sacrifice final de la Dame blanche. Les deux derniers mats sont modèles.

9214 - Evgeny Fomichev

Le but des Blancs est de forcer 1. ♕é2+ ♕×é2
 2. ♖f1+ ♕×f1# mais ce n'est pas possible dans la position du diagramme pour plusieurs raisons :
 - les cases é2 et é4 ne sont pas gardées
 - le Fou d3 est cloué
 - la Dame n'a pas accès à f1.
 La manœuvre préparatoire des Blancs va mettre en place les éléments permettant ce final.

1.d6! ♕é4 2. ♗f6+ ♕f3 3. ♗d5 ♕é4 4. ♗ç3+ ♕f3 : é2 et é4 sont gardées et le Fou est décloué mais il reste à amener la Dame en position :
 5. ♗é2! ♕é4 6. ♖d4+ ♕f3 7. ♖g1 ♕é4
 8. ♗ç3+ ♕f3 9. ♕é2+ ♕×é2 10. ♖f1+ ♕×f1#
 Une manœuvre précise (logique «néo-allemande» selon l'auteur) réalisée avec une bonne économie de moyens dans une position agréable.

DIRECTS FÉERIQUES

9215 - Gerhard Maleika

1. ♖b6? [2. ♖h1=]
 1... ♕fé2(♕g2, ♕fd3, ♕fç4)
 2. ♖×é2(♖×g2, ♖×d3, ♖×ç4)=
 mais 1... ♕h3!

1. ♖h1? [2. ♖b6=]
 1... ♕bé2(♕bd3, ♕bç4, ♕ç6, ♕d7, ♕é8)
 2. ♖×é2(♖×d3, ♖×ç4, ♖×ç6, ♕×d7, ♕×é8)=
 mais 1... ♕a4!

1. ♖b7? [2. ♖g1=]
 1... ♕fé2(♕fd3, ♕h3, ♕fç4)
 2. ♖×é2(♖×d3, ♖×h3, ♖×ç4)=
 mais 1... ♕g2!

1. ♖g1! [2. ♖b7=]
 1... ♕bé2(♕bd3, ♕a4, ♕bç4, ♕ç6, ♕d7, ♕é8)
 2. ♖×é2(♖×d3, ♖×a4, ♖×ç4,
 ♖×ç6, ♕×d7, ♕×é8)=

Grâce à l'utilisation d'une Dame et d'un Fou de promotion, triplement du thème de Belgrade (comparer avec la réalisation par le même auteur parue dans Phénix 324.

9216 - Hubert Gockel & Eugene Rosner

1. ♗×b4(- ♖b3)+? ♕ç4!
 1. ♖×d6(- ♖b3)+? ♕ç4!
 1. ♗×f4(- ♖b3)+? ♕ç4!

Donc l'autre Pion blanc (f3) doit-il disparaître ?

1. ♗×b4(- ♖f3)#? est un mat illégal, car une partie justificative orthodoxe ne peut amener cette position avec un mat double !
 De même, 1. ♖×d6(- ♖f3)#? ou 1. ♗×f4(- ♖f3)#?

Dans l'essai, la Dame blanche se retire de la ligne d'échec et... légalise la position qui survient après la disparition du Pion blanc f3 !

1. ♖ç2? [2. ♗×b4(- ♖b3)# A] mat simple et légal, la Dame ç2 garde é4
 1... ♗ç3~ 2. ♖×d6(- ♖b3)# B' mat simple et légal, la Dame ç2 garde ç4
 1... ♗é4! b 2. ♕é6#
 mais 1... ♖é4! a

1. ♖h1!! [2. ♗×f4(- ♘f3)#], ce mat double est maintenant légal, car le coup blanc précédent dans une partie orthodoxe ♗g2(×)f4! est maintenant possible.

1... ♖é4 a 2. ♗×b4(- ♘f3)# A mat par clouage (2... ♖×b4?). Pas 2. ♗×d6(- ♘f3)#? car la Dame é4 cloue la Tour g6 !

1... ♗é4 b 2. ♗×d6(- ♘f3)# B mat par clouage (2... ♗×d6?).

Pas 2. ♗×b4(- ♘f3)+? ♖×b4(- ♗f7)!

Les lettres illustrent le thème Dombrovskis, primaire (aA) et secondaire (bB) puisque 1... ♗é4 empêche 2. ♗×d6(- ♘b3) dans le jeu d'essai.

Mats par clouage après que les pièces noires aient occupé la future ligne de clouage ce qui légalise le coup matant.

Antidual et défense sur la même case dans le Jeu Réel. La clé a un petit air de coup critique.

Auteurs : Eugène a fait des tests approfondis (car les contraintes alsaciennes ne sont pas intégrées dans les programmes Popeye, WinChloe ou d'autres). Les conditions féeriques de ce problème comportent deux régions de France (Bretagne et Alsace) : où mieux pourrait-il être suggéré de le publier, sinon dans Phénix, unique revue française ?

9217 - Udo Degener

1... ♗ç4 a 2. ♗g4# A

1... ♗g4 b 2. ♗ç4# B

1. ♗×é4(- ♘é6)! [2. ♖é7#]

1... ♗ç4 a 2. ♗×ç4(- ♗é4)# B

1... ♗g4 b 2. ♗×g4(- ♗é4)# A

1... ♗d5 2. ♖×d5(- ♗é3)#

1... ♗ç6 2. ♖d5#

1... ♗×é4(- ♗é2) 2. ♗f1#

1... ♗é6 2. ♗é8#

Mats échangés, avec une clé bi-ampliative car donnant deux cases de fuite. Sur les mats thématiques, la case é6 est gardée par la Tour é1, ce qui n'est pas évident au départ.

9218 - Hubert Gockel

1... ♗×f2(- ♘é6) x 2. ♖f6# K

1... ♖×h5(- ♗é5) y 2. ♖g3# L

1. ♖×ç5(- ♗é4)? [2. ♖é3#]

1... d×é6(- ♘f2) a 2. ♖×ç6(- ♗b7)# A

1... b×a6(- ♘f2) b 2. ♖×ç6(- ♗d7)# B

1... ♗×f2(- ♘é6) x (♗×f2(-~))2. ♖×f2# M

1... ♖×h5(- ♗é5) y 2. ♖f5# N

1... ♖×ç7(- ♘f2) 2. ♖f8#

mais 1... ♗×f2(- ♘d3)! 2. ♖×f2+? ♗é4!

1. ♖×ç5(- ♗d7)? [2. ♖é3#]

1... b×a6(- ♘f2) b 2. ♖×ç6(- ♗é4)# C

1... é×d3(- ♘f2) c 2. ♖×ç6(- ♗b7)# A

1... ♗×f2(- ♘é6) x ♗×f2(-~) 2. ♖×f2# M

1... ♖×h5(- ♗é5) y 2. ♖f5# N

mais 1... ♖×ç7(- ♘f2)! 2. ♖×f8+? ♖f7!

1. ♖×ç5(- ♗b7)! [2. ♖é3#]

1... d×é6(- ♘f2) a 2. ♖×ç6(- ♗é4)# C

1... é×d3(- ♘f2) c 2. ♖×ç6(- ♗d7)# B

1... ♗×f2(- ♘é6) x ♗×f2(-~) 2. ♖×f2# M

1... ♖×h5(- ♗é5) y 2. ♖f5# N

1... ♖×ç7(- ♘f2) 2. ♖f8#

		a	b	c	x	y
		A	B		K	L
			C	A	M	N
		C		B	M	N

Un problème très spectaculaire .

Thème du Carrousel sur les trois défenses b×a6, d×é6 et é×d3 supprimant le Pion f2.

En plus les mats du Jeu Apparent sur ♗×f2(- ♘é6) et ♖×h5(- ♗é5) sont changés une fois.

Une Dame blanche hyperactive exécute tous les coups blancs, clés et mats !

Mais le problème démontre aussi une fois de plus que les Pions sont l'âme du jeu d'échecs...

9219 - Sébastien Luce

1. ♗d5! blocus

1... g×h2 2. d3 ♗×h5 3. ♖b8 ♗×b8#

1... ♗×h2 2. g5 é×d2 3. ♖é8 ♗×é8#

1... ♗×d2 2. ♗ç1 g×h2 3. ♗é4 ♗×é4#

1... é×d2 2. h3 ♗×d5 3. ♗b4 ♗×b4#

La clé crée un blocus forçant les Noctambules à capturer en d2 ou h2 de quatre façons différentes.

Le deuxième coup blanc permet d'éviter une capture non désirée ou une interception en ç5 dans la troisième variante. Le troisième coup blanc offre un « appât » au Noctambule forcé de le capturer avec mat.

9220 - Victor Sizonenko

1. ♖é5! [2. ♗f6+ ♕f4 3. ♖×g3#]
 1... ♗g4 interceptant préventivement g3-g5,
 2. ♗ç2+ A ♗×b1 3. ♗g2# B
 2... ♗×b1 3. ♗é2# C
 1... ♗a3 2. ♗g2+ B ♗×h1 3. ♗é2# C
 2... ♗×h1 3. ♗ç2# A
 1... ♗g6 2. ♗é2+ C ♗b×é1 3. ♗ç2# A
 2... ♗h×é1 3. ♗g2# B

Thème de Jacobs «chinois» ; les pièces thématiques noires (Léo h4, Léo b4, Nao é7) contrôlent chacune deux des trois cases h1, é1 et b1 qui sont occupées par la pièce-arrière d'une anti-batterie.

1. ♗g2+? ♗×h1 2. ♗×g3+ ♕f4 3. ♗7h5#
 mais 1... ♗×h1!

L'un des coups blancs du cycle de Jacobs est aussi la clé d'un essai, ce qui est une nouveauté pour le thème (auteur).

9221 - Franz Pachl

1. ♖ç5? [2. ♗×f6#] mais 1... ♕g6!
 2. ♖4é5+ ♗×ç4!!
 1. ♖d5?[2. ♗×f6#]mais 1... ♕é6! 2. ♗é5+ ♖×é4!!
 Chaque parade est permise par la clé de l'essai.

1. ♗a7! [2. g4+ ♗×g4 3. ♗×g4#]
 1... ♗ç6 2. ♖d5 [3. ♗×f6#] ♕é6 3. ♗é5#
 2... ♕g6 3. ♖4é5#
 1... ♖ç6 2. ♖ç5 [3. ♗×f6#] ♕é6 3. ♗é5#
 2... ♕g6 3. ♖4é5#

Grimshaw. Intéressant élargissement du thème de Munich. Dans ce dernier, l'effet nuisible blanc des essais est habituellement une auto-obstruction. Ici, les Noirs peuvent capturer une pièce-arrière de batterie. À la suite du Grimshaw, l'effet nuisible blanc n'est plus gênant.

9222 - Oleg Paradzinsky

1. ♖f6! blocus, 1... ♕h5 2. ♗h3(♗h2)+ ♕g4
 3. ♗f2 ♕×h3 4. ♗h4(♗f2)+ ♕×h4=
 1. ♖h6! blocus, 1... ♕×f3 2. ♖f4(♗d2, ♗h2)+
 ♕é2 3. ♖f3+ ♕é1 4. ♖f1+ ♕×f1=

Dans chaque solution, le réseau de pat se construit en noircissant la Tour d2 et le Pion h2, le Roi noir capturant la Dame et l'autre Tour.

9223 - Ralf Kraetschmer

- Essai logique : 1. d3? [2. ♗×b4(-♗f7)#]
 mais 1... ♗×d3(-♗h3)+! 2. ♗h4+ ♗×h4(-♗ç8)#

1. ♗d3! [2. ♗×h3(-♗f7)#]
 1... é5 2. ♗d6+ ♗é6 3. d3 [4. ♗×b4(-♗f7)#]
 3... ♗×d3(-♗h3)+ 4. ♗h4# (4... ♗×h4(-♗é6)
 est illégal)
 3... b3 4. ♗×a5(-♗f7)#

Une manœuvre tout en finesse.

9224 - Ivan Bryukhanov

- a) 1. g8=♗! ♕b6 2. ♖ç7+ ♕a6 3. ♖ç6+ ♗b6
 4. ♗é7 ♗×ç6(♖d1) 5. ♖a4+ ♕b6
 6. ♗ç8+ ♗×ç8(♗b1)#
 b) 1. g8=♖! ♕b6 2. ♖b8+ ♕a6 3. ♖çç8+ ♗b7
 4. ♖a7+ ♕b5 5. ♖a4+ ♕b6 6. ♖b8 ♗×b8(♖d1)#
 Intéressant jumelage, compte tenu du petit nombre de pièces.

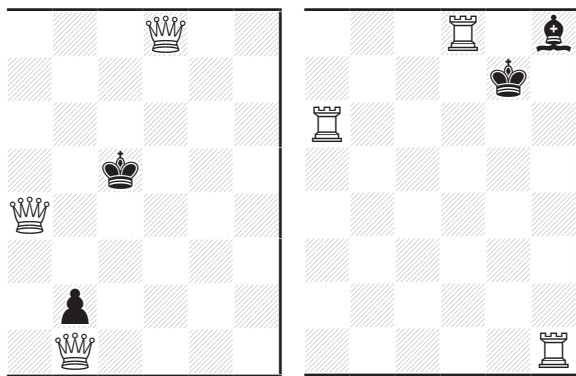
9225 - S. Ravi Shankar

1. a8=♖+? ♖×b7!
 1. a8=♗+! ♗a3 2. ♗ç4+ ♗a5 3. ♗ç6+ ♗a7
 4. ♗ç8+ ♖a6 (forcé), 5. ♖b5+ ♗a7 6. ♗ç6+ ♗a5
 7. ♗ç4+ ♗a3 8. ♗ç2+ ♖a4 9. ♖b3+ ♗a3
 10. ♗b5+ (10. ♗ç4+ etc, est plus long), 10... ♗a7
 11. ♗ç8+ ♖a2 12. b1=♗+ ♗a7 13. ♗b5+ ♗a3
 14. ♗ç2#
 À chaque fois que le Cavalier (noir !) donne échec à la découverte en jouant sur ç2 ou ç8, le Pion Bérolina est obligé d'avancer. Une fois qu'il est arrivé en b1, le coup ♗ç2 fait mat.
 Si 2. ♗b1+? ♖a6 3. ♖b5+ ♖a4 4. ♖b3+ ♖a2!
 Problème élégant, vérifié en ajoutant dans Win-Chloe la condition Échecs blancs obligatoires. La Tour h8 empêche 3. ♗×a5+ ♗b5
 4. ♗a8+ ♗b8-h8 5. ♗a5#

TANAGRAS

9226 - Adrian Storisteanu

- a) - 1. ♖ç1×♗ç8(+♗ç8,-♖ç8) ♗g4-ç8
 2. ♖d1×♗ç1[+♗f8,-♖f8]
 d2×♖ç1=♗[+♖d1,-♖d1]
 & 1. ♗g4×d1[+♖d1,-♗d1] ♖ç1-ç4=
 b) - 1. ♗h8×♗f8[+♗f8,-♗f8] ♕g7-f6
 2. ♗h1×♗h8[+♗f8,-♗f8]
 ♗b7×♗ç8[+♗h1,-♗h1]
 & 1. ♗b7×h1[+♗h1,-♗h1] ♗ç8-ç6=
 Il est facile d'oublier des détails en Circé Assassin : ♕×f8[+♗a1]?? est illégal, car le Roi est en auto-échec ♗h1×♗h8[+♗f8]!., assassinant le Roi noir!



position finale de a)

position finale de b)

9227 - Karol Mlynka

1. ♖a2+ ♘c7 2. ♖d8 ♘cxd8=♔#
 1. ♖g5 ♘xb7 2. ♖a8 bxa8=♔#

Promotions du Pion royal grâce au sacrifice du Noctambule noir. Les mats sont modèles.

9228 - L'ubos Kekely

1. ♔f5 ♖c5+ 2. ♔f6 ♖e5#
 1. ♔h3 ♔b3 2. ♔h2 ♖c5#
 1. ♔f3 ♖e6 2. ♔f2 ♖e3#

Trois mats donnés par la Sauterelle double. L'auteur utilise le motif que sur l'échec terminal, le Roi noir ne peut jouer qu'un coup de Sauterelle double qui le remettrait en échec. Dans la seconde variante le Pion noir ne peut parer en jouant car la Double-Sauterelle donne toujours échec via le Roi blanc.

9229 - Sébastien Luce

1. ♔a6 ♔c7 2. ♔a7 e8=♖
 3. ♖c8+ dxc8=♘(♖a1)#
 1. ♔c6 dxe7(♖d2) 2. d1=♗ e8=♘
 3. ♗d4 d8=♘#

Mats par échec double. Première réalisation d'un Allumwandlung avec cette condition.

9230 - Sébastien Luce & Michel Caillaud

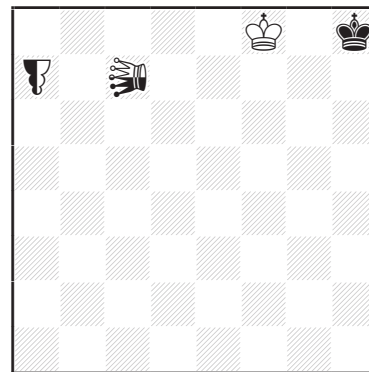
1. ♖b4 ♖c5 2. ♖d4 ♖e5
 3. ♖f4 ♖g5 4. ♖h4 ♖g3=

Une «traversée d'Ouest en Est» du Pion Berolina neutre qui effectue un parfait zigzag sur les quatrième et cinquième rangées.

Un problème présentant une idée semblable a été publié en 2013, (6651, Phénix 227 - avr. 13) avec un Lion neutre en accompagnement (voir le II).

1. ♖c5 ♖d6 2. ♗g3 ♖e7
 3. ♖f6 ♖g7 4. ♗g8 ♗g5 5. ♖h6 ♔f7=

II - S. Luce Phénix 2013



h=5 (1+1+2) C+

♖=Pion Bérolina
 ♗=Lion

9231 - Paul Răican

- a) 1... ♖b6 2. ♖a5 a×♖b6(♖b7)
 3. ♔h2 b8=♖ 4. ♖g8 ♖b7
 5. ♖g1 ♖b8=♗+ 6. ♗b1 ♗×g1(♖h8)#
 b) 1... a8=♘ 2. ♘c7 ♖b6
 3. ♘d5 ♖b7 4. ♘e3 b8=♗+
 5. ♘f1 ♔×f1 6. ♗h2 ♔g2#

Promotions neutres et changement de conditions, avec des batteries royales blanches.

9232 - Ivan Bryukhanov

1. e8=♗+! ♖d8 2. ♔a7 ♖×e8(♗d1)
 3. ♗g4+ ♖e6 4. ♗c7+ ♔×c7(♗d1) 5. ♗c4+ ♖c6
 6. ♗d6+ ♔c8 7. ♗a6+ ♖×a6(♗d1)#

La Dame de promotion puis la Dame présente au diagramme se sacrifie pour renaître. La dernière capture forcée par la Tour noire donne le mat en raison de la possibilité d'une renaissance Circé en a8. Beaucoup de dynamisme au cours de la solution.

9233 - Sébastien Luce

1. ♖3c1 ♔b2 2. ♖a3+ ♔b3 3. ♖a4+ ♔c4
 4. ♖3a2 ♔d5 5. ♖e6+ ♔c6 6. ♖d7(♖e6)+ ♔d6
 7. ♔e8 ♖c6(♖d7)+ 8. ♔d8 ♖c7#
 1. ♔g7 ♔a2 2. ♖h8 ♔b3 3. ♖f6 ♔c4
 4. ♖c5 ♔d5 5. ♔g8 ♔d6 6. ♖e7(♖f6)+ ♔e6
 7. ♔f8 ♖d6(♖e7)+ 8. ♔e8 ♖d7#

Très long écho caméléon en Masand, le plus long à ce jour. Les Pions+Sauterelle ne sont blanchis qu'aux sixième et septième coups afin de donner le mat.

9234 - Gunter Jordan

1. ♖h8 h5 2. f4+ ♔h6 3. f5 h4 4. f6 h3 5. f7 h2
6. f8=♚ h1=♚ 7. ♚g8 ♚h5 8. ♚g6+ ♔×g6#
Double Excelsior blanc et noir en Tour, la Tour blanche auto-bloquant dans un premier temps, puis se sacrifiant pour déclencher une batterie royale matante.

9235 - Sébastien Luce

- b) translation h5-f3
c) translation h5-h8
d) ♚h3→a7

Sentinelles noires 8, Maxi-minimum

♔=Pièce Royale ♚=Sauterelle

- a) 1. ♚ç8(+ ♚h3) 2. ♚ç7 3. ♚ç1(+ ♚ç7) 4. ♚ç2
5. ♚h7(+ ♚ç2) 6. ç1=♚ 7. ♚b1(+ ♚h7) 8. ♚ç2
9. ♚b8 10. ♚b2(+ ♚ç2) 11. ♚g8 12. ♚b1(+ ♚b2)
13. ♚a2 14. ♚a1(+ ♚a2) ♚h8#
b) 1. ♚a6 2. ♚b6(+ ♚a6) 3. ♚h6(+ ♚b6)
4. ♚h5(+ ♚h6) 5. ♚a5(+ ♚h5) 6. h4 7. ♚h5(+ ♚a5)
8. h3 9. ♚b5(+ ♚h5) 10. a4 11. ♚f1(+ ♚b5) 12. b4
13. ♚b5 14. ♚a5(+ ♚b5) ♚a7#
c) 1. ♚ç1(+ ♚h6) 2. ♚d1 3. ♚d8 4. ♚ç8 5. ♚h3
6. ♚h4(+ ♚h3) 7. ♚a4(+ ♚h4) 8. h2 9. ♚g4(+ ♚a4)
10. ♚g3(+ ♚g4) 11. ♚b8(+ ♚g3) 12. g2 13. ♚g3
14. ♚h3(+ ♚g3) ♚h5#
d) 1. ♚g1(+ ♚a7) 2. ♚g2 3. ♚a8(+ ♚g2)
4. g1=♚ 5. ♚h1 6. a6 7. ♚a8 8. ♚a7 9. ♚b6
10. ♚bb7(+ ♚b6) 11. ♚h1(+ ♚b7) 12. ♚h2
13. ♚b8(+ ♚h2) 14. ♚aa8(+ ♚a7) ♚h1#

Face à face entre la pièce orthodoxe (royale) la plus puissante et la petite Sauterelle. Mais grâce à la création d'une prison noire autour de la Dame royale, la Sauterelle matera à quatre reprises, deux fois en diagonale et deux fois de manière frontale. Double écho caméléon et quatre coins. Une promotion en Tour survient en a), plus étonnamment en Dame en d), afin de participer à la construction de la prison.

9236 - Torsten Linss

- 1... f4 2. b5 f5 3. b4 ♔b8 4. ♔b5 ♔ç7 5. ♔a6 ♔d6
6. ♔b7 ♔ç5 7. ♔a8 ♔b6 8. b3 ♔ç7 9. b2 ♔b6
10. b1=♚ ♔ç7 11. ♚ç3 ♔d8 12. ♚d5 f6 13. ♚é7
f×é7 14. f5 ♔ç7 15. f4 ♔b6 16. f3 ♔ç7 17. f2 ♔b6
18. f1=♚ ♔ç7 19. ♚f8 é×f8=♚+ 20. ♔a7 ♚a3#

On assiste ici à un triple Excelsior complexe, grâce à la conjonction des deux Maximum. Au début de la solution, les Rois échangent quasiment leurs positions pour interdire les coups maximaux du

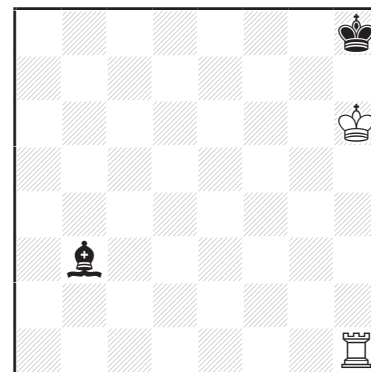
Roi noir et permettre l'avancée du Pion b. Sa promotion est en Cavalier afin d'échapper à la tyrannie du Maximum. Celui-ci sera sacrifié ensuite en é7, autorisant l'avancée du Pion blanc. La seconde promotion noire est en Tour cette fois pour forcer le coup maximum ♚f8. Le Pion blanc peut se promouvoir par capture sur la bonne case et mater au coup suivant par le coup maximum.

9237 - Vladislav Tarasyuk

1. ♚h8+ ♚×h8(♚a1) si le Roi noir bouge, alors le Roi blanc peut capturer en h4, 2. ♚a8+ ♔×a8(♚h1) 3. ♚×h8+

Un oiseau rare dans la section tanagras : une étude féerique ! Grâce à la condition Circé, la Tour blanche peut se sacrifier, puis renaître et capturer définitivement la Tour adverse sur sa case Circé h8, réalisant au passage le thème des quatre coins. Ce problème n'est pas sans rappeler un de mes tanagras préférés, le III :

III - V. Crişan Phénix 2005



#7 (2+2) C+

Circé

1. ♔g6+! ♔g8 2. ♚h8+ ♔×h8(♚a1)
3. ♚a8+ ♚g8 4. ♚×g8(♚ç8)+ ♔×g8(♚h1)
5. ♚h8+ ♔×h8(♚a1) 6. ♚a8 ♔g8 7. ♚×ç8#

DIVERS

9238 - Pierre Tritten

- a) 1. ♔d5 ♚×h5(♚h7;f1=♚)
2. ♚f6 ♚×h7(♚ç8; ♚h1)#
b) 1. ♔f4 ♚×h5(♚h7;h1=♚)
2. ♔f3 ♚×h7(♚a8; ♚f1)#

La conjonction des deux conditions autorise un mécanisme complexe : la capture du Pion neutre par l'un des deux officiers neutres provoque sa promotion en première rangée en Dame ou Cavalier

sur les cases Circé d'un Fou blanc ou d'une Tour blanche, ainsi que la renaissance de la pièce capturante sur h7 (case Circé d'un Pion noir h. Le mat final sera donné grâce à une capture par le Fou neutre coincé dans l'angle, l'autre pièce neutre contrôlant les fuites du Roi noir.

9239 - Sébastien Luce

1.é1=♖ g8=♗ 2.♖é6 ♗×g6#
1.é1=♗+ ♗b4 2.♗f8 g8=♗#

Allumwandlung neutre. C'est la réalisation la plus économique du thème en h#2 à deux solutions sans jumeau et sans conditions féeriques (auteur).

9240 - Alberto Armeni

a) 1.a6 ♗×a6 2.♗b5+ ♗×b5#
b) 1.é5 ♖×d4 2.♗d6+ ♖×d6#

Échange de rôle de la Tour et du Fou noirs.

9241 - Slobodan Saletić

1.é1=♗ ♖a1 2.♗g2 ♖f1=
1.é1=♗ ♖a8 2.♗h4 ♖h8=

Avec le trait aux Blancs, on se débarrasserait du Pion blanc après une promotion quelconque :

1... ♖a1 2.~ ♖×é1= Avec trait aux Noirs, promotions en pièces mineures et clouages.

9242 - Michal Dragoun

1.♗×a3 ♖hh4+ 2.♖f3 ♖é×a3#
1.♖×a7 ♖hh7+ 2.♖d4 ♖a×a7#
1.♗×é7 ♖f2 2.♖×é5 ♖7×é7#

Cyclic functions exchange of three white leos including Zilahi theme with their cyclic replacement in mates (♖é7→a3, ♖a3→a7, ♖a7→é7) (Auteur).

Même scénario dans les trois solutions. Les Léos chassent comme des Lionnes... N1 : capture Zilahi donnant une case de fuite au Roi noir ; B1 : le Léo h2 traque le Roi noir ; N2 : fuite du Roi ; B2 un Léo donne mat en capturant la pièce Zilahi.

9243 - Slobodan Saletić

a) 1...0-0-0 2.ç2 ♖d4 3.ç3 ♖×b4=
b) 1...0-0-0 2.d3 ♖×d3 3.ç2 ♖b3=

Changement d'étage pour la Tour blanche.

9244 - Slobodan Saletić

a) 1.♗é1 ♖f5+ 2.♖b4 ♖×é1 3.♖a5 ♖é4=
b) 1.♗a5 ♗ç4 2.b4 ♗b3 3.♖b5 ♖ç1=

Un problème spirituel : dans le premier jumeau, le Roi se loge dans la case a5 pour y être paté. Dans

le second, c'est le Fou qui y sera incarcéré !

9245 - Sébastien Luce

1.♖×é2-g4 ♖×a2-a8 2.♖×f4-a4 ♖×b7-h1
3.♖×b5-d7 ♖×h2-h8 4.♖×d6-d1 ♖×g7-a1=

Circuit en papillon de la Contra-Locuste noire (d1-g4-a4-d7-d1) et de la Contra-Locuste blanche (a1-a8-h1-h8-a1) (auteur).

9246 - Sébastien Luce

a) 1.é×d1=♗ ç×d2 2.♗b2 d×é3
3.d2 ♖g3 4.♖d3 ♖f3 5.♗ç4 é2#

b) 1.ç×d1=♖ é×d2 2.♖h1 ♖é5
3.♖é4+ ♖d6 4.♖d4 ç2 5.ç4 ç3#

Dans cette position «cubique», à la frontière de l'orthodoxe et du féérique, les deux promotions surviennent par capture sur la même case d1, en Cavalier ou en Dame, afin d'auto-bloquer ensuite la case ç4 ou é4, un Pion blanc se chargeant de mater, à droite ou à gauche (auteur).

9247 - Mihaiu Cioflanca

1.♖ç3 b4+ 2.♖d2 b3 3.♖ç4 b2
4.♖ç2 b1=♖ 5.♗ç3 ♖d1 6.♖a4+ ♗×a4#

Sous-promotion en Tour et miniature.

9248 - L'ubos Kekely

1.b4 ♗d2 2.b5 f3 3.b6 f×g2 4.b7 g1=♗
5.b8=♗ ♗ç5 6.♗é5 ♗a3 7.♗b2+ ♗×b2#

Le Cavalier noir suffit à bloquer le Roi noir, les deux Rois étant limités aux cases noires grâce à l'utilisation de Fous promus.

9249 - Valery Barsukov

5.b1=♖ 6.♖f1 7.♖f4 8.ç1=♗ 9.♗é3 ♗g3#

Double blocage par pièces promues obtenues sans capture. Mat modèle.

9250 - Mihaiu Cioflanca

5.g1=♗ 6.♗é2 8.♗×ç6 9.♗d4 10.♗×é6 ♗×f5#

Changements inattendus de gardes/blocages de cases du champ royal noir : le Cavalier blanc perd é6 et é8, tandis que d7, deux fois gardée par des Pions blancs, échoit au Fou blanc.

9251 - Sébastien Luce & Roméo Bédoni

1.h8=♗ 2.♗é5 3.h7 4.h8=♗ 5.g8=♗ 6.♗d5
7.f8=♗ 8.♗ç5 9.f7 10.f8=♗ 11.f6 12.f7 13.♗a2
14.♗f2 15.♗ç5 16.f8=♗ 17.b8=♗ 18.♖b7
19.♖ç6 20.♖d5 21.a8=♗=

Huit promotions en Bondisseur(3,3). Le Roi blanc au diagramme bloque la case a8, forçant le Bondisseur(3,3) de promotion à se loger en a2 au treizième coup.

9252 - Jacques Dupin

1.a4 2.b4 3.ç4 4.d4 5.é4 6.f4 7.g4 8.h4 9.a5 10.b5
 11.ç5 12.d5 13.é5 14.f5 15.g5 16.h5 17.a6 18.b6
 19.ç6 20.d6 21.é6 22.f6 23.g6 24.h6 25.a7 26.b7
 27.ç7 28.d7 29.é7 30.f7 31.g7 32.h7 33.a8=♞
 34.b8=♞ 35.ç8=♞ 36.d×é8=♞ 37.é×d8=♞
 38.f8=♞ 39.g8=♞ 40.h8=♞-auto=

Les Échecs 1-2-3 sont une variante des Échecs Alphabétiques, de nos jours souvent appelés “échecs ABC”. Pour les obtenir, on inverse les paramètres (colonnes et rangées) de ces derniers. L’ordre de priorité des cases devient : a1, b1, ç1..., a2, b2, ç2... (au lieu de a1, a2, a3..., b1, b2, b3...). Le problème présenté en cette fin d’année 2021 a été composé en souvenir de la naissance de Rex Multiplex en 1982 (8+2), il y a 40 ans (40 coups). Raz-de-marée de Pions blancs promus en Sauterelles.



URI AVNER : CLOSE ENCOUNTERS WITH THE CHESS PIECES

par **Laurent Riguet**

Le Grand Maître Israélien Uri Avner méritait bien une anthologie sur l’ensemble de son œuvre. Ce sont ses compatriotes Raffi Ruppin et Jacques Rotenberg (avec l’aide de Kjell Widlert, ami de longue date d’Uri) qui ont effectué ce travail. Le résultat est un livre de 186 pages, superbement édité par l’équipe de Peter Gvozdják, qui couvre l’ensemble des travaux d’Uri Avner : 13 deux-coups, 15 trois-coups, 3 multicoups, 39 aidés, 52 inverses et 35 féériques (soit 157 problèmes et 12 bonus). Le livre est rédigé en anglais (avec quelques passages en hébreu). Le prix est de 19,90 € auquel il faut ajouter le prix de l’envoi. Il est possible de contacter Jacques Rotenberg, Peter Gvozdják ou la Rédaction de Phénix pour acquérir cet excellent livre.

Nous n’avons pas pu feuilleter ce livre tout récemment édité, et il était de fait difficile de rédiger une bibliographie. Peter nous a donc envoyé quelques extraits que nous reproduisons ci-après :

- 1... ♜×b3 a 2. ♜d6+ A ♔f5 3. ♘é3+ ♜×é3#
- 1... ♜ç2 b 2. ♜ç3+ B b×ç3 3. f8=♞, ♜+ ♙×f8#
- 1... ♘×b3 c 2. ♘é4+ C ♔é6 3. ♘ç5+ ♜×ç5#
- 1... ♘ç2 d 2. ♜a6+ D ♔é7 3. ♜×b4+ ♜×b4, ♘×b4, ♙×b4#

1. ♜ç2! blocus

- 1... ♜b3 a, ♙d~ 2. ♜ç3+ B b×ç3 3. f8=♞, ♜+ ♙×f8#
- 1... ♜×ç2 b 2. ♘é4+ C ♔é6 3. ♘ç5+ ♜×ç5#
- 1... ♘b3 c 2. ♜a6+ D ♔é7 3. ♜ç5+ ♘×ç5#
- 1... ♘×ç2 d 2. ♜d6+ A ♔f5 3. ♘é3+ ♘×é3#

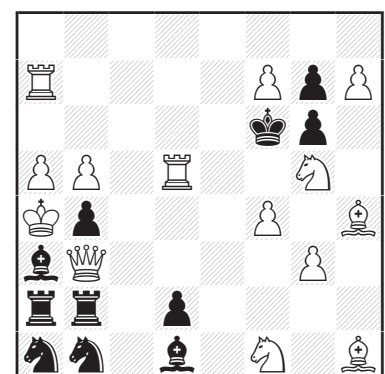
Eric Hassberg (TJ) : Four-fold Lačný theme, in which the reply after the four thematic moves ♜b3, ♜ç2, ♘b3, ♘ç2 is changed from a sequence ABCD in set to BCDA in the play, on the second move.

The pin-line key in this surprising waiter is in keeping with the theme, and the heavy setting is easily carried by one of the best selfmates I have ever seen.

KW : Twenty four years after n°7, the same basic mechanism is used for a fourfold Lačný. I am unspeakably impressed.

JR : A historical achievement. This problem by itself is enough to ensure the celebrity of its author.

15 - U. Avner
 Israel Ring Tourney 1981
 Prix



s#3 (14+11) C+