

PHÉNIX : JUGEMENT DU MÉMORIAL BLONDEL

par Jacques Dupin, Maryan Kerhuel, Jacques Rotenberg et Michel Caillaud

La section A demandait des problèmes d'énoncé quelconque avec comme pièces féeriques des Roses (ou des pièces faisant partie de la famille des Roses : Rose-Sauterelle, Rose-Chinoise, etc) ou des Locustes (ou des pièces faisant partie de la famille des Locustes : Tour-Locuste, pièces marines, etc), les deux familles de pièces n'étant pas admises dans un même problème (seule la Rose-Locuste, commune aux deux familles, est acceptée). Pas de condition féerique autorisée dans cette section.

Participaient à ce concours les 55 problèmes suivants : Juraj Lörinc (A₁1, A₁2, A₃14) - Alain Biénabe (A₃3) - Vito Rallo (A₃4, A₃5, A₃6, A₃17, A₃18) - Sébastien Luce (A₁7, A₂8) - Jaroslav Stun (A₃9, A₃10) - Roméo Bédoni (A₁11, A₃12) - Jacques Rotenberg (A₃13, A₃44) - Sven Trommler (A₃15, A₃26, A₃30) - Antonio Garofalo (A₃16*) - Valerio Agostini (A₃16*) - Pierre Tritten (A₃19) Gerard Smits (A₃20, A₃21, A₃22, A₃23, A₃24) - Adrian Storisteanu (A₃25) - Dmitry Turevsky (A₃27) - Thierry Le Gleuher (A₂28, A₃29) - Hans Peter Rehm (A₃31, A₂32, A₃33) - James Quah (A₁34, A₁35) - Bruno Kampmann (A₂36, A₂37, A₂38) - Hubert Gockel (A₁39) - Luis Miguel Martin (A₃40) - Viktor Sizonenko (A₃41, A₁42, A₁43) - Yves Cheylan (A₁45, A₁54) - Jean-Marc Loustau (A₁46, A₂47, A₂48, A₃49, A₁50, A₁51, A₁52, A₂55) Manfred Rittirsch (A₃53)

Longtemps nous verrons l'été arriver avec un pincement au cœur, longtemps nous trouverons étrange de voir les mots «Mémorial» et «Blondel» accolés.

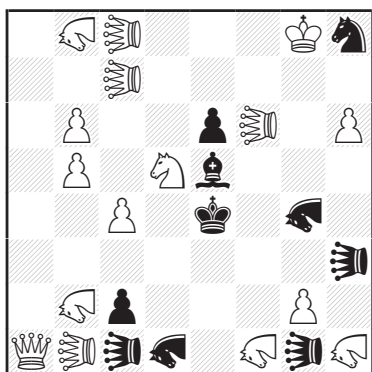
Un jugement est, d'une certaine façon, l'œuvre commune des compositeurs et des juges. La part des compositeurs est la plus noble. Les juges, qui craignent de décevoir par leurs choix, ont une mission qui, sans être ingrate, est plus risquée. Les erreurs des premiers ne se voient que si les juges se trompent eux-mêmes en leur accordant une publicité indue.

Aujourd'hui, pour rendre hommage à Denis nous présentons notre travail. Nous étions donc partis avec un peu d'appréhension, puis nous avons avancé avec le souvenir de la liberté que Denis nous donnait pour la rédaction de nos rubriques de Phénix. Il préférerait qu'on fasse quelques erreurs plutôt qu'on ne fasse rien. Cela dit, les problèmes d'échecs ne sont pas des choses futiles à traiter à la légère, puisque les gens qui s'y intéressent le font avec beaucoup de sérieux.

On demandait des problèmes de types et énoncés quelconques contenant obligatoirement des pièces féeriques de la famille de la Locuste ou bien des pièces féeriques de la famille de la Rose (l'intersection des deux ensembles n'étant pas nulle), mais n'utilisant aucune condition féerique.

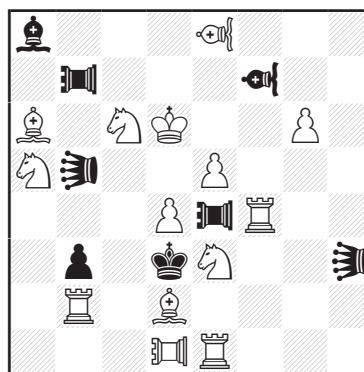
Les auteurs ont envoyé à Laurent Riguet 55 problèmes qu'il nous a transmis sous forme anonyme. Il y a parmi eux un grand nombre de bons et d'excellents problèmes. Ainsi, le pourcentage de problèmes primés est élevé. Les auteurs n'ont pas été téméraires. Ni sur le choix de la forme (les plus audacieux ont proposé une partie justificative avec Roses et un deux-coups à quatre solutions). L'audace, on l'a trouvera dans la section B qui accepte toutes les fantaisies. Ni sur les risques d'incorrections : tous les problèmes, sauf un, sont C+. Nous entendons C+ pour WinChloe, car Popeye n'admet pas les coups nuls de Rose. Si l'audace plaisait à Denis, le confort accordé par la fée électronique ne lui déplaisait pas... Ne demandait-il pas des problèmes «OK Chloé» quand il était juge d'un concours de composition rapide ? Nous avons réparti les problèmes en trois lots, chacun faisant l'objet d'un jugement. Nous faisons quelques remarques à la fin de chaque jugement sur les problèmes non retenus. Le premier lot (A1) regroupe les problèmes directs et inverses en deux coups (le seul inverse n'a pas été retenu) ; le deuxième (A2), les problèmes directs en trois coups et plus (pas d'inverses) ; le troisième (A3), tout le reste, qui comprend surtout des problèmes aidés (dont une partie justificative) et des problèmes de série.

J-M. Loustau
MT Blondel 2015
1° Prix



#2 (16+10) C+
 =Noctambule-Locuste
 =Locuste

J-M. Loustau
MT Blondel 2015
2° Prix



#2 (14+8) C+
 =Locuste
 =Fou-Locuste
 =Tour-Locuste

Section A1 : Directs et Inverses en deux coups

Sur 15 problèmes en lice, 8 sont primés. Les problèmes utilisant la famille Locuste tiennent le haut du pavé. Le A54 utilise les deux familles.

Premier Prix : Jean-Marc Loustau (A₁51)

Jeu d'essai. Tout coup du d5 crée la menace 2. a8#

Les autres coups du d5 ne permettent pas au jeu de l'essai de se déployer. En particulier, après 1. é7? La parade 1... xh6-h7 n'a pas lieu.

1. b4? [2. a8#]
 1... x b2-a3 a 2. x é5-f4# A
 1... x f1-é1 b 2. x é5-d4# B
 1... x h6-h7 c 2. x ç2-d3# C
 1... x b5-a7 d 2. x é6-f5# D
 mais 1... x b6-a7!

1. é3! [2. a8#]
 1... x b2-a3 a 2. x é5-d4# B
 1... x f1-é1 b 2. x é5-f4# A
 1... x h6-h7 c 2. x é6-f5# D
 1... x b5-a7 d 2. x ç2-d3# C

Deux couples de mats échangés, une prouesse. Un mécanisme efficace, mis en œuvre impeccablement. Dans l'essai, les défenseurs noirs abandonnent tour à tour le contrôle des cases f4, d4, d3 et f5. La clé 1. é3! leur retire tous ces contrôles, mais leur fournit les parades des quatre mats thématiques : ce sont les gains d'accès à ces mêmes cases permettant des «défenses arrières» du Roi noir. Par exemple, le coup 2. x é5-f4+ est paré par 2... x é3-d4 et n'est donc pas une menace. La clé 1. é3!, chargée des huit effets que nous venons de voir, corrige l'essai 1. b4? en interceptant la Locuste g1.

Deuxième Prix : Jean-Marc Loustau (A₁46)

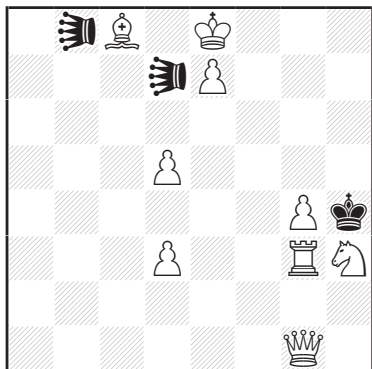
1.g7! blocus

1... x f4-g4 2. x f7-g6#! effet nuisible : ouverture de la ligne g6-d3, sans switchback possible de la Tour-Locuste.

1... x é3-é2 2. b4#! l'effet nuisible précédent est toujours présent, mais : 2. x f7-g6+? x d2-ç2! nouvel effet nuisible : d4 est re-contrôlée par les Blancs (ouverture f4-d4)

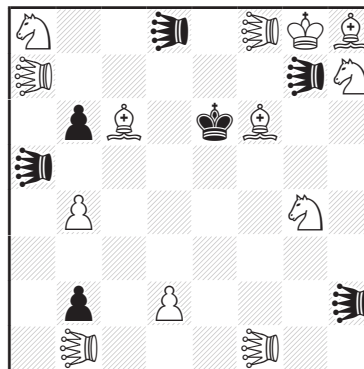
1... x é5-é6 2. x b3#! les effets nuisibles précédents sont toujours présents, mais : 2. x f7-g6+? x g6-h6! et 2. b4?? impossible par clouage du Cavalier. Nouvel effet nuisible : fermeture de ligne du Fou-Locuste f7 (2. x b3-a2??)

H. Gockel
MT Blondel 2015
3° Prix



#2 (9+3) C+
4 solutions
♟=Locuste

J.-M. Loustau
MT Blondel 2015
4° Prix



#2 (13+7) C+
♟♞=Locuste

1... ♞×d4-ç4 2. ♔b4#! Les effets nuisibles précédents sont toujours présents, mais :
2. ♖×f7-g6+? ♞×é5-f5! (déclouage de la Locuste noire), 2. ♘b4+? ♞×b4-a4!, 2. ♚×b3+? ♞×b3-b2!
(déclouage de la Locuste noire) nouvel effet nuisible : désobstruction de la case d4.

Quatrième degré sur croix de la Tour-Locuste noire. Très grande richesse des effets distincts résultant des coups de la Tour-Locuste noire. Le décompte de l'auteur monte à quatre effets nuisibles et six effets utiles anti-dual, soit le maximum possible. Il faut alors admettre que le déclouage de la Locuste b5 dans la dernière variante, permettant d'une part la capture de la Tour blanche sur b3 après 2. ♚×b3? et d'autre part l'interposition en f5 sur 2. ♖×f7-g6+? génère deux effets utiles distincts. On peut en discuter.

Il n'en reste pas moins vrai que la combinaison d'un quatrième degré sur les coups d'une Tour-Locuste avec une croix de cette même Tour-Locuste procure un indéniable plaisir esthétique. Mais dans ce blocus sans essai, le jeu est moins vif que dans le problème précédent.

À noter que l'on utilise trois Cavaliers blancs et que le Fou a8 pourrait être remplacé par un Fou-Locuste ç8, la Tour-Locuste b7 étant déplacée en b8.

Troisième Prix : Hubert Gockel (A₁39)

L'auteur a choisi une forme rarement utilisée : quatre solutions plutôt que trois essais et une solution. C'est plus facile à construire ? C'est plus économique et le résultat est limpide : les Blancs doivent évidemment empêcher la capture de la Tour g3 par la Locuste b8, ce qui suggère les quatre coups de clé.

1. ♚é1! blocus

1... ♞×é7-f7 a 2. ♚é3# A

1... ♞×d5-d4 b 2. ♚f3# B

1. ♚é3! blocus

1... ♞×é7-f7 a 2. ♚é1# C

1... ♞×d5-d4 b 2. ♚f2# D

1. ♚f2! blocus

1... ♞×é7-f7 a 2. ♚f3# B

1... ♞×d5-d4 b 2. ♚é3# A

1. ♚f3! blocus

1... ♞×é7-f7 a 2. ♚f2# D

1... ♞×d5-d4 b 2. ♚é1# C

Dans chaque solution : 1... ♞×ç8-d8+ 2. é×d8=♚#

Une trouvaille fantastique en mérédith : thème Reversal + deux couples de mats échangés. Le décalage dans la marche de la Locuste (comme la Dame du jeu de dames, elle ne «contrôle» pas la case sur laquelle elle atterrit) apparaît ici de façon limpide. Le mécanisme est lié intimement à la marche de la Locuste, alors que le Quatrième Prix, qui pourrait être apparaître comme supérieur n'utilise pas les spécificités de la Locuste de façon aussi convaincante.

Quatrième Prix : Jean-Marc Loustau (A₁52)

Sans le Fou blanc f6, les Blancs materaient par 2. ♖×b2-b3#, car la Locuste blanche b1 n'aurait pas besoin de garder f5. En témoigne dans le jeu apparent 1... ♗×f6-é5(♗×f6-g5) 2. ♖×b2-b3#

Essayons 1. ♗d4?, les Noirs disposent des parades suivantes au mat 2. ♖×b2-b3# : 1... ♗×d2-ç2!, 1... ♗×b4-b3! et 1... ♗×g4-g3! Ce sont là trois parades thématiques. Par contre si 1... ♗×d4-d3, 2. ♗×d3-ç4# et 2. ♗×d3-é4#

Dans les essais suivants apparaît la variante 1... ♗×d2-d1 2. ♗×d1-é1#

1. ♗g5? élimine la parade 1... ♗×g4-g3 et laisse subsister 1... ♗×d2-ç2! et 1... ♗×b4-ç3!

1. ♗×d8? et 1. ♗h4? pourvoient à la parade 1... ♗×b4-ç3 par 2. ♗g5# et laissent subsister 1... ♗×d2-ç2! et 1... ♗×g4-g3!

1. ♗ç3? empêche 1... ♗×b4-ç3 et rend inefficace 1... ♗×g4-g3. Reste 1... ♗×d2-ç2!

1. ♗f×g7? détruit la possibilité 1... ♗×g4-g3 et permet 2. ♗ç7# après 1... ♗×ç2-d2. Mais 1... ♗×b4-ç3!

Ces essais montrent une «Élimination Progressive de Réfutations Multiples» (thème EPRM), mais d'une façon incomplète (la paire de réfutations 1... ♗×b4-ç3! et 1... ♗×g4-g3! n'apparaît pas, la réfutation unique 1... ♗×g4-g3! non plus).

Restent les coups 1. ♗é5 et 1. ♗é7. Tous les deux obstruent la colonne é, rendant inefficace le mat de la variante 1... ♗×d2-d1 2. ♗×d1-é1# utilisée lors des essais précédents. Qu'à cela ne tienne, l'auteur a préparé des mats de remplacement. Par ailleurs, cet essai et la clé gardent d6, ouvrant des perspectives à la Locuste f8.

1. ♗é7? [2. ♖×b2-b3#]

1... ♗×d2-d1 a 2. ♗×g7-h6# A changé

1... ♗×b4-ç3 b 2. ♗g5# B

1... ♗×g4-g3 c 2. ♗×d8-ç8# C

1... ♗×d2-ç2 d 2. ♗ç7# D

mais 1... ♗×é7-f6! refermant la colonne f. Et la Locuste b1 ne peut abandonner f5 qui n'est plus gardée par la Locuste f8.

1. ♗é5! [2. ♖×b2-b3#]

1... ♗×d2-d1 a 2. ♗g5# B changé

1... ♗×b4-ç3 b 2. ♗×d8-ç8# C

1... ♗×g4-g3 c 2. ♗ç7# D

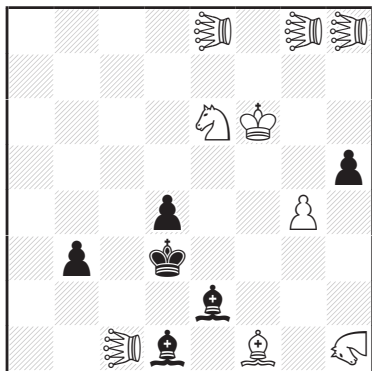
1... ♗×d2-ç2 d 2. ♗×g7-h6# A

1... ♗×d2-ç1 2. ♗×g7-h6#

Thème Lačný à quatre mats dont la clé est connue. Vaste fresque dans une position très aérée, ce problème est plus complexe que le précédent, mais les spécificités des pièces féeriques y sont moins bien mises en valeur.

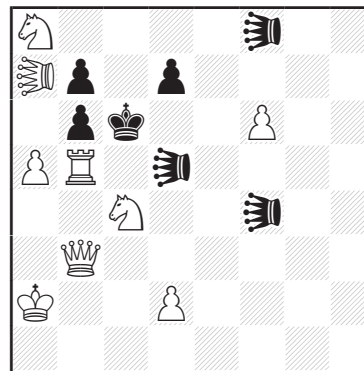
L'auteur a préféré utiliser un Fou et un Cavalier de promotion (on pourrait dire «pièces orthodoxes d'une deuxième boîte») plutôt que des pièces féeriques supplémentaires autorisées par le thème du concours (un Fou-Locuste h8 et un Cavalier marin a6 au lieu du Ca8), ce qui relève ici d'un souci de lisibilité, là où d'autres compositeurs féeristes choisiraient peut-être d'éliminer la «deuxième boîte».

Y. Cheylan
 MT Blondel 2015
 1° Mention d'Honneur



#2 (9+6) C+
 ♘=Locuste
 ♞=Rose-Locuste

J.-M. Loustau
 MT Blondel 2015
 2° Mention d'Honneur



#2 (9+7) C+
 ♘♞=Locuste

Première Mention d'Honneur : Yves Cheylan (A,54)

Dans le jeu apparent (1...b2 2. ♘ç5#, 1... ♔×f1 2. ♘f4#), seul le coup 1... ♔ç2 n'est pas pourvu d'un mat. Il s'agit donc d'ouvrir la grande diagonale à la Locuste h8 pour préparer 2. ♞×d4-ç3# sur 1... ♔ç2 (le Fou bloquant ç2 et la Rose-Locuste h1 gardant ç3) et aussi de libérer la case f6, permettant à la Rose-Locuste h1 de garder é4 via f2 (et non via g3) dans le mat en question.

Si 1. ♔é7? blocus, 1... ♔×f1! et 2. ♘f4 ne mate pas (2... ♔é3!), car le Roi a intercepté la Locuste é8 qui gardait é3 dans le jeu apparent.

Si 1. ♔f7? blocus, 1... b2! et 2. ♘ç5 ne mate pas (2... ♔ç4!), car le Roi a intercepté la Locuste g8 qui gardait ç4 dans le jeu apparent.

Les deux autres essais du Roi ouvrant la diagonale noire, à savoir 1. ♔g5? et 1. ♔g6?, ne permettent pas le mat 2. ♞×g4-g3 après 1...h×g4!

D'où la clé 1. ♔f5! blocus

Les variantes thématiques 1...b2(♔×f1) 2. ♘ç5(♘f4)# illustrent le thème G sous forme masquée avec des effets spécifiques de la famille Locuste (voir les contrôles des cases ç4 et é3).

Jeu secondaire : 1... ♔ç2 2. ♞×d4-ç3# Somov B2, 1...h×g4 (h4) 2. ♞×g4-g3(♞×h4-h3)#

Un problème déployant de nombreux effets, dont le jeu est moins dense toutefois que ceux des quatre Prix.

- Le thème G (une case du champ royal noir est contrôlée par deux pièces de ligne blanches. Les Blancs ferment une de ces lignes, ce qui ne leur permet pas de fermer la deuxième) est ici «masqué» : le Roi blanc ferme les lignes thématiques alors qu'elles sont déjà fermées par le Cavalier é6.

- On peut faire ici la même remarque qu'à propos du 4^{ème} Prix : le Fou d1 de « promotion » pourrait être remplacé par une Néréide (ou Fou marin). Affaire de goût.

Deuxième Mention d'Honneur : Jean-Marc Loustau (A,50)

1. ♘ç4~? [2. ♞×d5#]

1... ♞×f6-f5 a 2. ♞×b6-ç5# A (2. ♞×d5+? ♞×d5-ç5!)

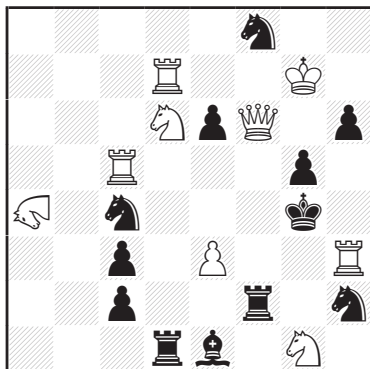
1... ♞×f6-f7 b 2. ♞×b7-ç7# B (2. ♞×d5+? ♞×d5-ç4!)

1...d6 2. ♞×b7-ç7#

mais 1... ♞×d2-d1! (2. ♞×d5+? ♞×d5-d6!)

Cet essai primaire justifie le jeu apparent.

J. Quah
MT Blondel 2015
1° Recommandé



#2 (9+12) C+
♞=Rose

1. ♞d6! [2. ♚×d5#]

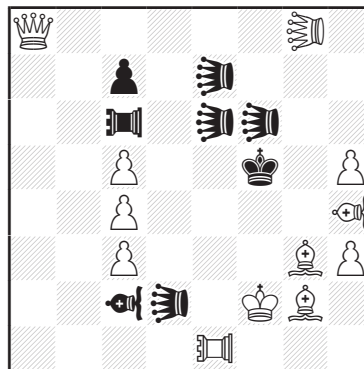
1... ♜×f6-f5 a 2. ♜×b7-ç7# B

1... ♜×f6-f7 b 2. ♜×b6-ç5# A

1... ♜×d6-ç5 2. ♚×b6#. Cette variante, d'une certaine façon, corrige la première.

Mats échangés, correction blanche, clé ampliative. Une réalisation d'une grande limpidité, en 16 pièces, à rapprocher du 1^{er} Prix qui double le thème en 26 pièces.

J. Lörinc
MT Blondel 2015
2° Recommandé



#2 (9+7) C+
♜♞=Locuste
♞♞=Fou-Locuste
♜♞=Tour-Locuste

Premier Recommandé : James Quah (A₁34)

1. ♞f7! [2. ♞×h6#]

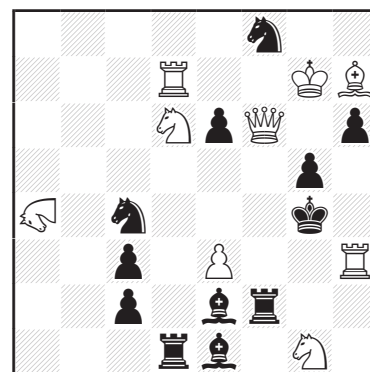
1... ♚×f6 2. ♚d4#

1... ♚×d7 2. ♚d4#

Le difficile thème Hagemann, déjà réalisé par Yves Cheylan dans le domaine féerique avec des Sauterelles et des Noctambules, est présenté ici avec une seule pièce féerique. Cependant, il était possible d'éliminer les «pièces de promotion» comme en témoigne la version ci-contre.

Thème Hagemann : Dans une première variante, une pièce noire a prend A et autocloue b ; B mate en clouant indirectement a et en utilisant les clouages de a et de b. Dans une deuxième variante, b prend B et autocloue a ; A mate en clouant indirectement b et en utilisant les clouages de a et de b.

J. Quah
version des juges



Deuxième Recommandé : Juraj Lörinc (A₁2)

1. ♚a3? blocus

1... ♜f6×ç3-b2 2. ♚f3#

1... ♜é7×ç5-b4 2. ♚a5#

1... ♜d2×ç3-b4 2. ♚f3#

mais 1... ♜é6×ç4-b3!

1. ♚a4? blocus

1... ♜é6×ç4-b3 2. ♚g4#

1... ♜é7×ç5-b4 2. ♚a5#

1... ♜d2×ç3-b4 2. ♚×ç2#

mais 1... ♜f6×ç3-b2!

1. ♚d8? blocus

1... ♜f6×ç3-b2 2. ♚f8#

1... ♜é6×ç4-b3 2. ♚ç8#

1... ♜d2×ç3-b4 2. ♚d5#

mais 1... ♜é7×ç5-b4!

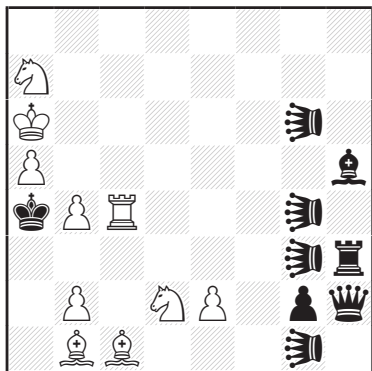
1. ♚f8? blocus

1... ♜é6×ç4-b3 2. ♚ç8#

1... ♜é7×ç5-b4 2. ♞×f6-é7#

mais 1... ♜d2×ç3-b4!

J.-M. Loustau
MT Blondel 2015
1° Prix



#4 (10+9) C+
♟=Locuste

1. ♔c8! blocus

1... ♜f6×c3-b2 2. ♔f8#

1... ♜é7×c5-b4 2. ♜×é6-é7#

1... ♜d2×c3-b4 2. ♜é4#

Combat plaisant entre la Dame blanche et les quatre Locustes noires, lesquelles fournissent chacune une réfutation. Elles ouvrent des lignes de façon spécifique (de même que la Tour-Locuste et le Fou-Locuste blancs) et jouent des coups sans retour...

Si la variante ♜×c3-b2 avait pu avoir lieu dans l'essai 1. ♔f8? les quatre coups de Locustes se seraient répartis cycliquement entre défenses pourvues et parade dans les essais, ce qui aurait pu mériter un prix.

Commentaires sur quelques problèmes non retenus

A₁ : Le thème du dentiste produit ici un résultat confus.

A₃₅ : déclouage, batterie, échecs croisés, on aurait aimé retrouver le charme des problèmes des «Good Companions».

A₄₂ et A₄₃ : batteries spécifiques, mais mécanisme de changement de mats un peu trop simple.

A₄₅ : présentation didactique du thème H en mérédith, ce problème souffre seulement de la comparaison avec ceux du palmarès.

Section A2 : Directs en trois coups et plus

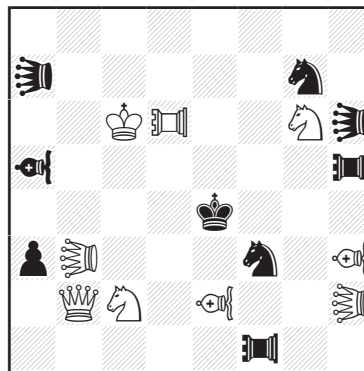
Six problèmes sont récompensés sur les neuf reçus, avec des œuvres de grande classe aux premières places et les Locustes encore aux premières loges.

Premier Prix : Jean-Marc Loustau (A₂47)

La clé 1. ♜c8! met en place un 4^{ème} mat potentiel ♜b6# qui s'ajoute à b5#, b3# et ♜c2#. On voit que des interceptions Novotny en é4 et é3 menaceraient le Roi noir de ces mats. Ainsi semblent se dessiner les lignes d'action de la célèbre configuration des tuyaux d'orgue...

La clé menace 2.é4! Ce coup menace lui-même 3.b5# et 3. ♜c2#, mais laisse une échappatoire aux Noirs : la capture du Pions é4 par une des Locustes (par exemple 2... ♜×é4-d3) va remettre sa partenaire en jeu (ici la Locuste g4) faisant ainsi s'évanouir le Novotny. Mais il en résulte un dommage : la Locuste qui a joué (maintenant en d3) intercepte une des Locustes de la deuxième paire (dans notre exemple la Locuste g3), il s'ensuit : 3.b3+ ♜×b3-a3 4. ♜c2#.

J.-M. Loustau
MT Blondel 2015
2° Prix



#5 (9+9) C+
♟♜=Locuste
♜♜=Fou-Locuste
♜♜=Tour-Locuste

Ainsi, après 1. ♖c8! menace 2.é4! [3.b5# et 3. ♕ç2#], nous avons un premier bloc thématique :
 2... ♗×é4-d3 3.b3+ A ♗×b3-a3 4. ♕ç2# B
 2... ♗×é4-d4 3. ♖b6+ C ♗×b6-a7 4.b5# D

Les Noirs se défendent par 1... ♗h4! avec une embuscade empêchant 4.b5# dans la variante-menace. Après 2.é3! [3.b3# et 3. ♖b6#] vient le second bloc thématique :
 2... ♗×é3-d3 3. ♕ç2+ B ♗×ç2-b1 4.b3# A (non 3. ♕×d3? ♗d6+, ce qui justifie la présence de la Dame noire)
 2... ♗×é3-d4 3.b5+ D ♗×ç4-b4 4. ♖b6# C
 Noter qu'après 1. ♖ç8! ♗h1, 2.é3? échoue sur 2... ♗×é3-d3 3. ♕ç2+ ♗×ç2-b1 4.b3+ ♗×b3! (la Tour était en embuscade...)

Les interceptions réciproques de Locustes s'obtiennent en d4 et d3 sans sacrifice sur ces cases, mais sur é4 et é3. L'auteur crée ainsi un hybride de Plachutta et de Holzhausen. C'est l'originalité de cet enchaînement déroutant (pseudo-Novotny et Plachutta-Holzhausen imbriqués) et l'excellence de sa construction qui nous ont convaincus de placer cette œuvre à la première place.

La configuration de la colonne h mérite une courte analyse. Utiliser un Pion noir h7 plutôt qu'un Fou h5 aurait donné un déroulement identique à ceci près que la défense des Noirs pouvait commencer aussi bien par 1... ♗h6 (avec une deuxième embuscade) que par 1... ♗h4 et qu'il y aurait eu plusieurs coups ne parant pas la menace. En faisant en sorte que les Noirs n'aient que deux coups à leur disposition, 1... ♗h4 pour l'exécution du jeu principal et 1... ♗h1 pour celle de la menace, l'auteur a établi l'équilibre le plus sobre possible entre les deux composantes de la solution ainsi épurée.

Deuxième Prix : Jean-Marc Loustau (A₂48)

Dans ce problème, un mécanisme efficace, pour ne pas dire brutal, se répète dans un ensemble à structure cyclique.

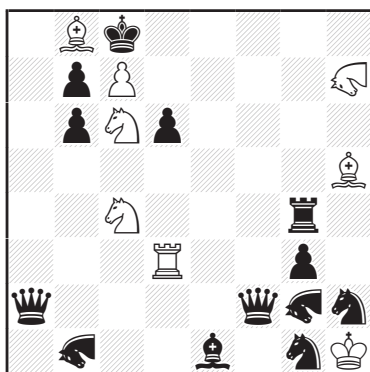
1. ♗f6! [2. ♗×f3+ ♗×f3-f4 3. ♗×f4-é5+ A ♗×é5-d5 4. ♗×d5-d4+ B ♗×d4-é3 5. ♗×é3-f3# C]
 1... ♖é5+ 2. ♗×é5+ ♗×é5-d5 3. ♗×d5-d4+ B ♗×d4-é3 4. ♗×é3-f3+ C ♗×f3-f4 5. ♗×f4-é5# A
 1... ♖d4+ 2. ♗×d4+ ♗×d4-é3 3. ♗×é3-f3+ C ♗×f3-f4 4. ♗×f4-é5+ A ♗×é5-d5 5. ♗×d5-d4# B

Cycle complet des 3^{èmes}, 4^{èmes} et 5^{èmes} coups blancs, cycle des 2^{èmes}, 3^{èmes} et 4^{èmes} coups noirs et cycle bicolore de captures : -♗d6-♗h5-♗h2-♗f1-♗b3-♗a7-♗d6-

Les échecs ♖é5+ et ♖d4+ sont couverts avant la clé, ce qui mène sur le chemin des deux variantes thématiques. On découvre ensuite que la Dame blanche, dont on ne doutait pas qu'elle jouerait la clé, est la première sacrifiée dans la menace, dans un troisième tourbillon destructeur venant compléter les cycles.

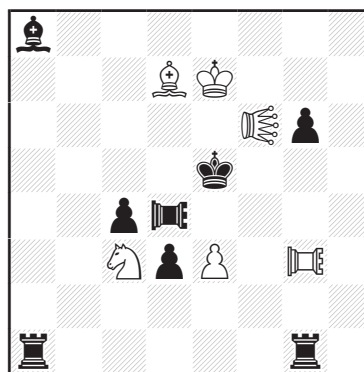
Il n'est pas facile de présenter les Locustes en mettant en valeur leur voracité. Ici, c'est réussi, les captures étant compensées par les sacrifices, il ne reste qu'un exemplaire de ces pièces lourdes à la fin, une blanche qui fait mat.

J.-M. Loustau
MT Blondel 2015
3° Prix



#4 (8+13) C+
☞☞=Rose

H.P. Rehm
MT Blondel 2015
Mention d'Honneur



#7 (6+8) C+
☞=Sirène
☞☞=Triton

Troisième Prix : Jean-Marc Loustau (A₂55)

Comme dans le Premier Prix, un thème classique est ici accommodé à la sauce des échecs féeriques.

1. ♔f7! [2. ♔é6#]

1... ♚é4 2. ♚a3! [3. ♘×d6, ♘a7#] Novotny Dame-Rose

2... ♙×a3 3. ♘a7+ ♙×a7 4. ♘×d6# (3... ♚×a7??)

2... ♚×a3 3. ♘×d6+ ♚×d6 4. ♘a7# (3... ♙×d6?? ni via a3, ni via é4)

1... ♚g6 2. ♚é3! [3. ♚é8, ♘×b6, ♘é7#] deuxième Novotny Dame-Rose

2... ♙×é3 3. ♘×b6+ ♙×b6 4. ♘é7# (3... ♚×b6??)

2... ♚×é3 3. ♘é7+ ♚×é7 4. ♘×b6# (3... ♙×é7?? ni via é3, ni via g6)

Chaque variante commence par une pré-fermeture de ligne d'une Rose noire par la Tour noire. Ce dommage sera exploité par un « Brunner-Novotny », interception réciproque entre pièces de marches différentes fonctionnant comme un Plachutta. Le thème est ici doublé.

Pour concevoir un Plachutta, thème où la pièce qui intercepte reprend la case qu'elle fait perdre à la pièce interceptée, il faut donc trouver les cases communes aux lignes d'une Dame et d'une Rose partant de la même case. Ici a7 et d6 sont gardées depuis a3 par la Dame comme par la Rose ; pour l'autre couple, il s'agit de b6 et é7 depuis é3. Mais alors que ce schéma (a7-d6/a3, é7-b6/é3) présente un axe de symétrie, l'auteur réussit à produire un léger écho diagonal/orthogonal !

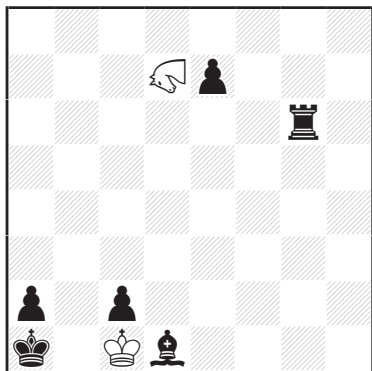
Signalons deux petits défauts de beauté : le coup 2. ♚é3! menace aussi 3. ♚é8#, et la première variante comporte une suite non thématique dualistique : 1... ♚é4 2. ♚a3 ♙b5 3. ♘×d6+ ♙×d6 4. ♘a7# ou 3. ♘a7+ ♙×a7 4. ♘×d6#. Par ailleurs, le doublement du thème impose l'utilisation de deux Dames.

Mention d'Honneur : Hans Peter Rehm (A₂32)

Problème logique utilisant des pièces marines.

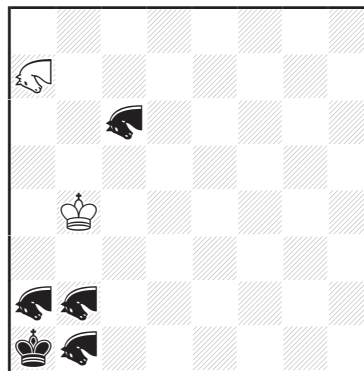
L'essai 1. ♙é6+ ♚é4! 2. ♙d5+ ♔×d5! montre que le coup ♙d5 ferait mat si le Fou noir était passé de l'autre côté de la case critique é4. Essayons donc de l'attirer par 1. ♚f3? [2. ♙d6+ ♚f4 3. ♚×f4-f5#], les Noirs disposent alors de la bonne défense 1... ♚a6! Le sacrifice ♚f3 nécessite une préparation : la clé 1. ♙d6+! Il suit 1... ♚f4 2. ♚f3 [3. ♚×f4-f5#] ♔×f3 3. ♙d4+ ♚f6 4. ♙f4+ ♚d6 5. ♙f6+ ♚d4 6. ♙é6+ ♚é4 7. ♙d5# et 6... ♔é4 7. ♙d6# (Grimshaw). Si 3. ♙é6+? alors 3... ♔é4 4. ♙f6+ ♚×f6-f7! La Sirène doit donc contourner le Roi noir par le bas, le discret Pion g6 autorisant 5. ♙f6+ sans dommage après 4... ♚d6 (5. ♚×f6-g6??).

B. Kampmann
MT Blondel 2015
1° Recommandé



#6 (2+6) C+
☞=Rose

B. Kampmann
MT Blondel 2015
2° Recommandé



#10 (2+5) C+
☞☞=Rose-Sauterelle

Un tourniquet de haute précision ! Les Noirs parent les échecs de façon spécifique, mais nous aurions préféré que la clé n'en soit pas un.

Noter que la Tour noire a1 peut être remplacée par un Cavalier noir. Pour ce faire, abaisser la position d'une rangée, placer un Cavalier noir en a2, garder une Tour noire en g1. La réfutation de l'essai de sacrifice immédiat 1. ♖f2? devient 1... ♞b4! (vérifié par WinChloe).

Premier Recommandé : Bruno Kampmann (A₂38)

1. ♖h3? [2. ♖b3#] é6! car si 1... ♜g3 2. ♖é6! comme dans la solution.

1. ♖ç5! [2. ♖b3#] ♜g3 (si 1... ♜b6 2. ♖g1+ etc.) 2. ♖é6 [3. ♖d4+] ♜d3 3. ♖g5 [4. ♖a5+] (et non 3. ♖g1+ ♜f3!) ♜a3 4. ♖g1+ (4. ♖d8? é6!) ♜f3 5. ♖d4+ ♜b3 6. ♖×b3#
(4... ♜f3 5. ♖d4+ ♜b3 6. ♖×b3 ou ♖×ç2#)

La variante principale montre un joli duel entre Rose blanche et Tour noire, en minimal. Même soutenue par le Fou, la Tour est vaincue par l'agilité de la Rose. Dual mineur dans une variante secondaire.

Deuxième Recommandé : Bruno Kampmann (A₂36)

Un autre duel en minimal.

1. ♔b3? [2. ♜d4#] pat !

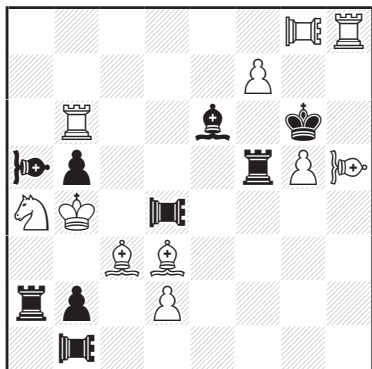
1. ♖d4! [2. ♔b3#] ♜f3 2. ♔a5! (2. ♔a4? ♜b6!, 2. ♔ç3? ♜é2!) ♜ç6 3. ♔a6 ♜f3 4. ♔a7! (4. ♔b7? ♜a5!) ♜ç6 5. ♔b7! ♜f3 6. ♔a6 ♜ç6 7. ♔a5 ♜f3 (on retrouve la position du 2^{ème} coup avec trait aux blancs), 8. ♖g1! ♜b7 9. ♔b4 ou 9. ♔a4 (dual) ~ 10. ♔b3#

Spectaculaire manœuvre de triangulation éloignée du Roi blanc, permettant le changement de trait. Le dual du 9^{ème} coup semble inévitable : 9. ♔a4 ♜b6!? n'empêche pas le mat 10. ♔b3# qui reprend la case de fuite b2.

Commentaire sur un des problèmes non retenus

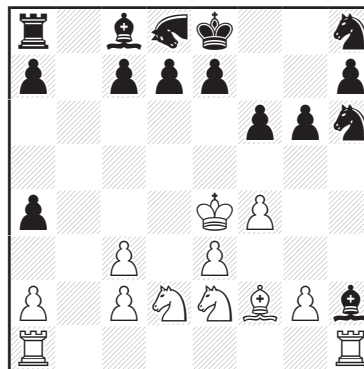
A₂37 : problème de nature mathématique, mais sans l'astuce échiquienne qui ajouterait du piquant.

J. Lörinc
MT Blondel 2015
1° Prix



hs#3 (11+9) C+
b) ♖d2→ç7
♞♟=Fou-Locuste
♖♗=Tour-Locuste

T. Le Gleuher
MT Blondel 2015
2° Prix



Partie (12+15)
justificative en 17,5 coups
Roses en d1 et d8 en début de partie
♞=Rose

Section A3 : Problèmes divers

Nous avons retenu 13 problèmes des 31 reçus.

Premier Prix : Juraj Lörinc (A₃14)

L'aidé-inverse hérite de la structure bipolaire de l'inverse où chaque Roi peut se trouver au centre d'une vive activité puisque c'est en général à un échec au Roi noir que fait suite un mat au Roi blanc...

Ainsi, dans ce problème que nous n'avons pas hésité à placer en tête, l'auteur présente des clouages et des déclouages sur les deux Rois. Ce sont les éléments principaux d'une très belle stratégie sophistiquée transposée ortho-diagonalement d'un jumeau à l'autre. Chaque solution montre deux switchbacks. Celui de la pièce de la famille Locuste, agréablement lié au discriminant, est plutôt inattendu, ces sauteurs n'excellent pas dans cet exercice.

Un nombre considérable de couples de pièces échangent leurs fonctions : ♞g8/♞h5, ♖f5/♙é6, ♞d4/♞a5, ♙d3/♖b6, ♙ç3/♞a4.

- a) 1. ♙×b5 décloue le ♖f5, ouvre la ligne d4-d1, élimine le ♙b5, 1... ♞×d2-d1 décloue le ♞a4, ouvre la ligne ç3-f6
2. ♞×b2 libère a4 sinon il n'y a pas de mat, 2... ♖×g5 ouvre la ligne d3-g6, autocloue la Tour
3. ♙d3+ (switchback) donne échec, autocloue le ♞b2, 3... ♞×d3-d4# switchback
- b) 1. ♖×b5 décloue le ♙é6, ouvre la ligne a5-d8, élimine le ♙b5, 1... ♞×ç7-d8, décloue le ♙ç3
2. ♙×b2 libère ç3 sinon il n'y a pas de mat, 2... ♙×f7 ouvre la ligne b6-g6, autocloue le Fou
3. ♖b6+ (switchback) donne échec, autocloue le ♙b2, ouvre la ligne a5-f5, 3... ♞×b6-a5# switchback

Devant un jeu aussi riche, le fait que le ♞a4 puisse être remplacé par un Pion dans la solution b) pourrait ne pas même être noté.

Deuxième Prix : Thierry Le Gleuher (A₃29)

Les Pions blancs doublés dans la colonne ç impliquent la capture de la seule pièce noire manquante, c'est-à-dire une Tour noire. Sortir la Tour noire h par b8 prendrait 21 coups et inverser les Tours noires en prendrait 22. Il faut se rendre à l'évidence ; la Tour noire a dû sortir par la colonne g, grâce au croisement des Pions noirs f et g ! (sortir par la colonne f est impossible à cause de Fou noir f8). Les Pions

noirs ont donc capturé les trois pièces blanches suivantes (Fou blanc f1, Rose blanche d1 et Pion blanc b promu dans l'axe) puisque le Pion blanc h n'a pu quitter sa colonne faute de pièce noire à prendre. Les pièces blanches présentes au diagramme revendiquent dix coups, ce qui donne quinze avec la promotion en b8 et ne laisse que trois coups pour rejoindre les cases de prises ! Le Fou blanc f1 a été pris en a6, la Rose blanche d1 n'a alors pu être prise qu'en f6 (un coup) et seule une promotion en Rose permet d'atteindre g6 en 1 coup depuis b8. Le Pion noir b a donc joué trois coups et les Noirs peuvent donc atteindre la position du diagramme en 16 coups, donc ils ont en apparence un coup de marge. La sortie du Fou blanc f1 ne peut se faire qu'après avoir positionné le Pion blanc f en f4 et le Fou blanc ç1 en f2. Le Fou noir doit donc être passé en h2, ou en g3 s'il a joué le coup manquant (il ne pourrait pas passer par g1 !). Il faut donc d'abord capturer la Rose blanche d1 en f6, sortir le Fou noir et la Tour noire (prise en ç3), capturer le Fou blanc en a6, promouvoir enfin en b8 en Rose et venir en g6.

Solution : 1. ♖f6+ g×f6 2. b4 ♕h6 3. b5 ♕f4 4. b6 ♕×h2 5. f4 ♜h6 6. ♔f2 ♚g8 7. ♔é3 (en f3 le Roi blanc serait sous l'échec par la Rose noire), 7... ♚g3+ (le Fou noir ne peut donc être en g3 pour deux raisons : laisser passer la Tour noire mais aussi le Roi blanc précédemment), 8. ♔é4 ♚ç3 9. d×ç3 ♜ç6 10. ♕é3 ♜é5 11. ♕f2 ♜g6 12. é3 ♜h8 13. ♕a6 b×a6 (juste à temps pour continuer le jeu des Blancs) 14. b7 a5 (les Noirs n'ont plus la possibilité de trianguler de manière orthodoxe pour perdre un temps) 15. b8=♖ a4 16. ♖g6 f×g6 17. ♗é2 ♞d8 (le tempo spécifique de la Rose), 18. ♗d2

Une PCPJ exécutée avec maîtrise qui présente une « Rose blanche Ceriani-Frolkin » (un Pion est promu en Rose qui est ensuite capturée), un tempo de Rose (coup nul ♞d8-d8) et deux « Pions noirs imposteurs » (g×f6 double les Pions sur la colonne f, f7×g6 les dédouble, ainsi, en ne laissant pas de colonne ouverte, on ne donne pas d'indice grossier au solutionniste sur le lieu des captures de pièces).

Quelques remarques anodines en guise de conclusion :

- Il est rare de voir une partie commencer par un échec !
- 1. g4 ♞h4# mat du fou furieux (1. f3 é5 2. g4 ♚h4#) en raccourci, mais sur la même case !
- Avec une Rose en b1 ou en h1, 1. ♖é4# record battu...

Première Mention d'Honneur : Hans Peter Rehm (A₃33)

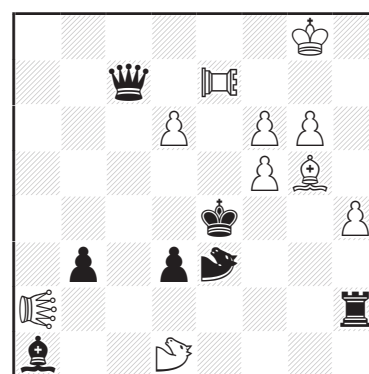
- a) 1. ♔d4 ♚g2 (1... ♚a8?) 2. ♜ç4 ♕é3#
- b) 1. ♔f3 ♚×b3-ç4 (1... ♚a4?) 2. ♜g2 ♖é3#
- c) 1. ♔×f5 ♚ç2 (1... ♚b1?) 2. ♜g4 ♗é3#

Dans a), non pas 1. ♔f3? ♚×b3-ç4 2. ♜g2 ♖é3 3. ♔g4!
 Dans b), non pas 1. ♔d4? ♚g2 2. ♜ç4 ♕é3 3. ♔é4!

Belle homogénéité des solutions, avec fuite en Y du Roi noir (trois Umnov avec essais thématiques de la Sirène, trois auto-déclouages/auto-blocages du Cavalier marin, trois mats sur la même case).

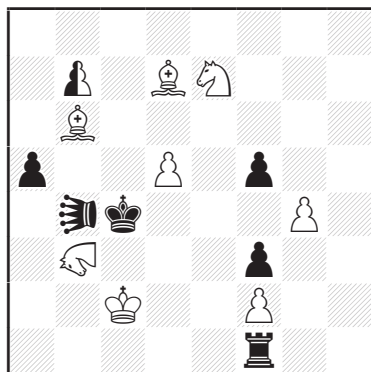
Noter que le discret Pion blanc f5 qui empêche des démolitions commençant par 1. ♜×é3-f5, justifie acrobatiquement la présence du ♕g5 dans b) : en effet, c'est lui qui garde é3 et non le Cavalier marin d1.

H.P. Rehm
 MT Blondel 2015
 1° Mention d'Honneur



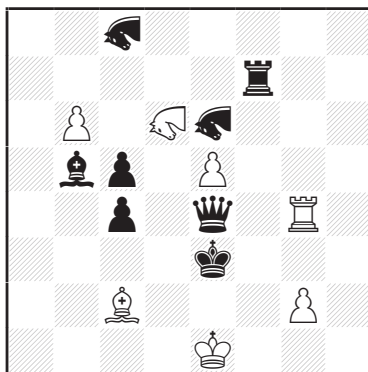
h#2 (10+7) C+
 b) ♗h4→d5 c) - ♜d3
 ♗♜=Cavalier marin
 ♚♚=Sirène ♖=Triton

M. Rittirsch
MT Blondel 2015
2° Mention d'Honneur



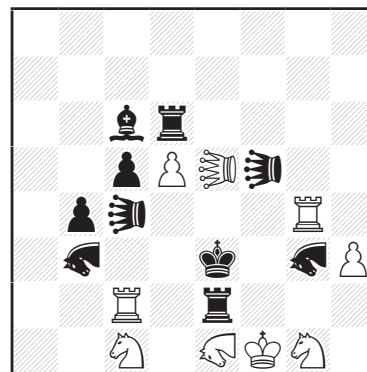
sh#6 2.1.1... (8+6+1) C+
♜=Locuste
♞=Rose-Locuste

G. Smits
MT Blondel 2015
3° Mention d'Honneur



hs#3 (7+8) C+
b) ♜ç4→f5
♞♞=Rose-Locuste

G. Smits
MT Blondel 2015
4° Mention d'Honneur



hs#3 0.1.1... (9+10) C+
b) ♞é1→f2
♞♞=Rose-Locuste
♜♜=Locuste

Deuxième Mention d'Honneur : Manfred Rittirsch (A₃53)

Essai : 1. ♜h1 2. ♜h8 3. ♜ç8? b×ç8=♞+(b×ç8=♞+) 4. ♞×d7-é6(♞×é7-g8)!

La Tour noire va rendre illégales ces deux parades noires en ouvrant la voie d'un auto-échec dans chaque cas.

1. ♜b1 2. ♜×b3 3. ♜d3 4. ♜×d5 5. ♜ç5 6. ♜ç8 b×ç8=♞#

1. ♜g1 2. ♜×g4 3. ♜g6 4. ♜×b6 5. ♜ç6 6. ♜ç8 b×ç8=♞#

Un problème très élégant et original qui utilise le maximum d'éléments féeriques autorisés (Rose, Locuste et pièces neutres) en bonne harmonie.

Troisième Mention d'Honneur : Gerard Smits (A₃22)

a) 1. ♞×ç4-d2 ♜f5 2. ♞×f7-h6 ♜ç4 3. ♜h4! zugzwang ! cloue le ♜ç4, 3... ♜f1#

b) 1. ♞×f5-g3 ♜ç4 2. ♞×b5-a3 ♜f5 3. ♜b1! zugzwang ! cloue la ♜f5, 3... ♜f1#

Parfaite homogénéité des solutions. Mats par mouvements Pelle de la Dame noire (clouage avant puis clouage arrière) sur zugzwang. On pardonne aisément le mat donné deux fois sur la même case. Comme dans le Premier Prix, le jumelage par déplacement d'un Pion sur une case qui sera occupée par la Dame dans le jumeau est au cœur du mécanisme.

Quatrième Mention d'Honneur : Gerard Smits (A₃24)

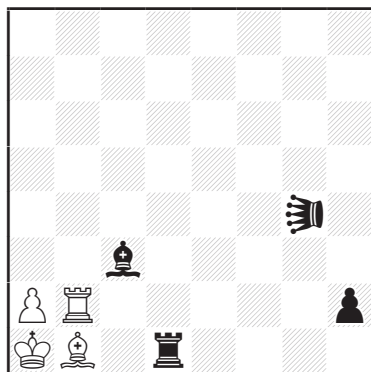
Difficile de séparer ce problème du précédent, tant les ingrédients sont les mêmes, avec un dernier coup noir forcé de manière spécifique. Par comparaison, il est plus court en nombre de coups, plus lourd en nombre de pièces, pour un contenu stratégique d'intérêt équivalent. Cependant les deux mats sont administrés sur deux cases différentes.

a) 1... ♜g6 2. ♞×g6-é7 ♜×d5 3. ♜h4 ♜g2#

b) 1... ♜a4 2. ♞×a4-b6 ♜×d5 3. ♜b2 ♜d1#

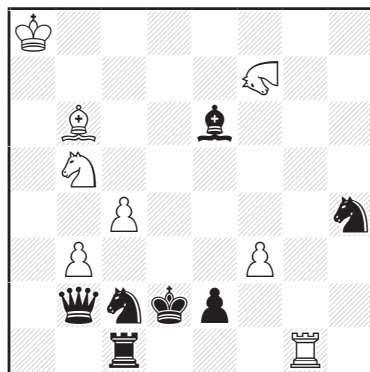
La Locuste f5 est bien clouée, car le coup plausible ♞×ç2-b1 s'avère en fait illégal. Idem pour la Locuste ç4 dans b) qui ne peut capturer la Tour g4. mais ces deux constatations très spécifiques n'influencent pas le déroulement de la solution.

D. Turevsky
MT Blondel 2015
5° Mention d'Honneur



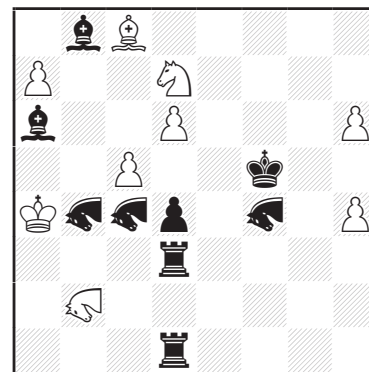
hs#4 0.1.1... (4+4) C+
b) - ♖h2
♞=Locuste

G. Smits
MT Blondel 2015
1° Recommandé



h#2 3.1.1.1. (8+7) C+
♞=Rose

G. Smits
MT Blondel 2015
2° Recommandé



h#2 2.1.1.1. (9+9) C+
♞♞=Rose-Locuste

Cinquième Mention d'Honneur : Dmitry Turevsky (A₃27)

a) 1... ♕d2 2. ♖×d2 ♗h1 3. ♖g2 ♞×g2-g1 4. ♕g6 ♞×g6-g7#

b) 1... ♗d3 2. ♕×d3 ♕h8 3. ♕g6 ♞×g6-g7 4. ♖g2 ♞×g2-g1#

Spectaculaire éclatement de la position, et une quintessence de transformation diagonale/orthogonale consécutive à un jumelage assez subtil.

Premier Recommandé : Gerard Smits (A₃20)

1. ♞×f3 ♖g5 2. ♞fé1 ♖d5#

1. ♕×ç4 ♗d6 2. ♕d3 ♗é4#

1. ♖×b3 ♕d8 2. ♖d3 ♕g5#

Annihilation de Pion blanc par les Noirs, suivi d'un autoblocage. Déclouage et formation de batterie par les Blancs qui matent par échec double. On ne peut pas parler d'antidual au premier coup noir : par exemple 1. ♖ç3? dans c ne mène tout simplement pas au mat, le fait de ne pas capturer le Pion b3 n'est pas un effet antidual...

Deuxième Recommandé : Gerard Smits (A₃21)

1. ♗é1! ♗f6+ 2. ♖é5 a×b8=♞#

1. ♗é3! ♗é5+ 2. ♖f6 a8=♞#

Deux ouvertures de lignes préventives – ou à effet différé – au profit de la Rose-Locuste blanche, suivies de deux promotions en Roses-Locustes, les deux manœuvres semblant décalquées l'une sur l'autre. 1. ♗d1~? et 1. ♗d3~? sont des essais échouant respectivement sur 3. ♞×h4-g6! et 3. ♞×h6-g8! Il faut donc que chaque Tour intercepte une Rose-Locuste (♞b4 en é1 et ♞ç4 en é3).

Troisième Recommandé : Pierre Tritten (A₃19)

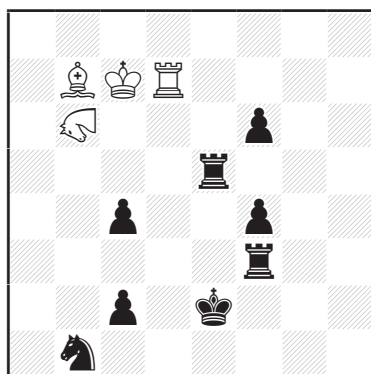
1. ♗g3 ♖d5 2. ♖f3 ♗×é5#

1. ♗éé3 ♗d5 2. ♖d3 ♗a2#

1. ♗é4 ♕d5 2. ♖é3 ♕×ç4#

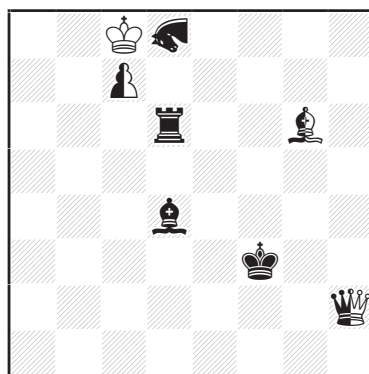
Grimshaw blanc cyclique. Cycle de batteries blanches. Échange cyclique de fonction des pièces blanches (pièce avant de batterie / pièce arrière de batterie / garde préventive). Auto-blocages préventifs. Le thème des formations cycliques de batteries a été réalisé de nombreuses fois, mais la qualité de la construction vaut assurément au problème de figurer au palmarès.

P. Tritten
MT Blondel 2015
3° Recommandé



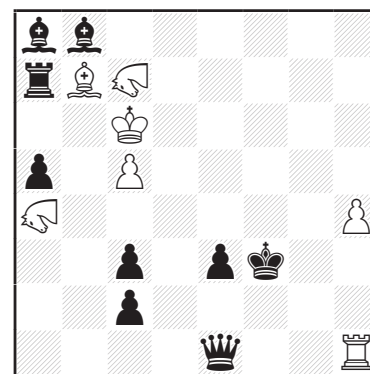
h#2 3.1.1.1. (4+8) C+
♞=Rose

J. Rotenberg
MT Blondel 2015
4° Recommandé



h#2 2.1.1.1. (1+4+3) C+
♞=Rose

J. Rotenberg
MT Blondel 2015
5° Recommandé



h#2 2.1.1.1. (7+9) C+
♞=Rose

Quatrième Recommandé : Jacques Rotenberg (A₃13)

1. ♜é6 ♙f5 2. ♙é3 ♝×d8=♞#

1. ♙é3 ♞b8 2. ♞f3 ♝8=♞#

Au moment du mat, la Rose neutre, la Tour et le Roi noirs sont disposés en écho caméléon. On est surpris de voir que la Rose neutre ne peut jouer sans donner de nouveau échec au Roi noir. On peut qualifier les mats d'idéaux : la Tour noire ne bloque pas son Roi, mais la Rose neutre, et est donc utile au mat.

Cinquième Recommandé : Jacques Rotenberg (A₃44)

1. ♛f2! ♙d7+ 2. ♛g4 ♙é6#

1. ♛d1! ♙b6+ 2. ♛f2 ♙b5#

La Dame noire veut permettre au Roi noir de jouer sur g4 : 1. ♛f2! ♙d7+ 2. ♛g4 ♙é6# (le Roi blanc garde f5), mais elle peut aussi couper la ligne de la Rose a4 en d1 : 1. ♛d1, mais alors ♙d7 est interdit. Qu'à cela ne tienne, la Dame a aussi sécurisé l'accès du Roi noir à f2 : 1... ♙b6+ 2. ♛f2 ♙b5# seule case pour le Roi blanc. La même batterie royale blanche Anderssen se constitue et fait mat de deux façons différentes en exploitant le clouage de la Dame noire. Tous les coups de la première solution sont diagonaux, ceux de la deuxième orthogonaux ; tous les coups blancs sont des coups de Roi.

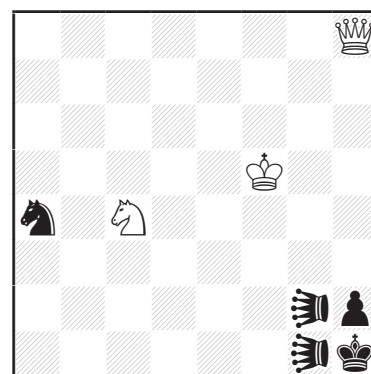
Sixième Recommandé : Adrian Storisteanu (A₃25)

1. ♞b2! tempo, 1... ♞×b2 2. ♞×b2-a2 ♛a8#

1. ♞b6! tempo, 1... ♞×b6 2. ♞×b6-a7 ♛a1#

La seule case non dommageable pour le Cavalier noir est aussi celle sur laquelle le Cavalier blanc doit jouer pour fournir la possibilité d'un saut de dégagement à une Locuste noire. Alors qu'il y a beaucoup de place sur l'échiquier, les deux Cavaliers se télescopent ! Le Cavalier blanc semble, comme une Locuste, ne pouvoir se déplacer qu'en capturant... Un gag au pays des échecs qui aurait amusé Denis.

A. Storisteanu
« En passant, captures »
MT Blondel 2015
6° Recommandé



h#2 2.1.1.1. (3+5) C+
♞=Locuste

Commentaires sur quelques problèmes non retenus :

A₃9 : un hs#6* où les deux lignes de jeu n'ont aucun point commun, et où aucune ne montre un thème (dans un fata morgana, au moins une ligne est censée montrer un thème, à notre avis)

A₃10 : six solutions et aucune stratégie

A₃23 : trois promotions blanches et deux noires forment un super AUW bicolore, mais grâce à un énoncé très contraignant ($h=5$) dans une solution ne comportant pas moins de quatre captures

A₃26 : un aidé de série de belle facture dont seuls les derniers coups sont féeriques

A₃30 : le cycle de coups blancs et le jumelage sont très mécaniques

A₃31 : deux solutions homogènes assez évidentes car l'axe des mats et les cases thématiques f4 et f6 sautent aux yeux

A₃49 : trois pièces thématiques coupent chacune à tour de rôle trois lignes de la même Rose. Il s'ensuit facilement un schéma cyclique exprimé dans six versions... d'une même solution.

(■ Maryan Kerhuel (Versailles) et Jacques Dupin (Le Havre), Avril 2015)