

24^{ème} CONCOURS THÉMATIQUE JUBILÉ LE GLEUHER-64

Le passage de 64 ans à 65 ans, le 28 novembre 2024, est une chose à ne pas rater pour un problémiste habitué à vivre sur les 64 cases de l'échiquier. Alors pourquoi pas une variante féérique à cette occasion.

Échecs 64+1

On demande des problèmes rétros qui sont insolubles sauf si on ajoute une 65^{ème} case à l'échiquier.

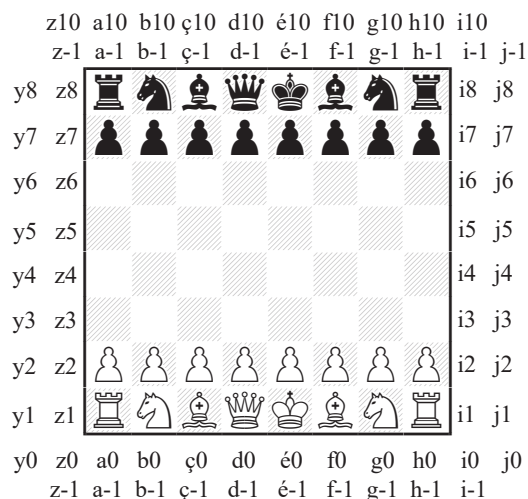
La case ajoutée doit être vide.

Aucune autre condition ou pièce féérique n'est autorisée.

La case à ajouter peut être adjacente à l'échiquier ou même distante si accessible par un Cavalier.

La notation proposée pour la solution est la suivante :

- assez logiquement, au-dessus de l'échiquier on atteint les lignes 9 et 10, tandis qu'à droite il suffit de prolonger l'alphabet avec les colonnes i et j.
- à gauche je propose y et z (une certaine logique !)
- la première ligne sous l'échiquier peut naturellement être la ligne 0.
- pour la deuxième ligne sous l'échiquier, le choix s'est imposé de lui-même avec le nombre -1.



We are asking for retro problems which are insoluble unless we add a 65th square to the board.

The added square must be empty. No other conditions or fairy pieces are allowed.

The square to be added can be adjacent to the board or even distant if accessible by a Knight.

The notation proposed for the solution is as follows:

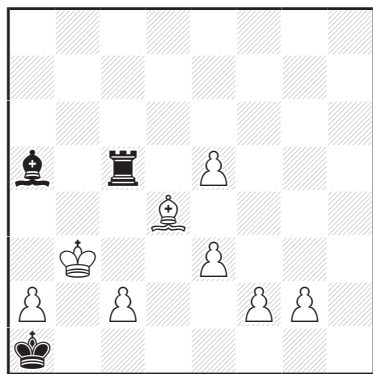
- quite logically, above the chessboard we reach lines 9 and 10, while on the right it is enough to extend the alphabet with columns i and j.
- on the left I propose y and z (a certain logic !)
- the first line under the board can naturally be line 0 (zero).
- for the second line under the chessboard, the choice was self-imposed with the number -1.

Juge (judge) : Thierry Le Gleuher.

Envoi des compositions jusqu'au (send compositions until) : **31/08/2024**

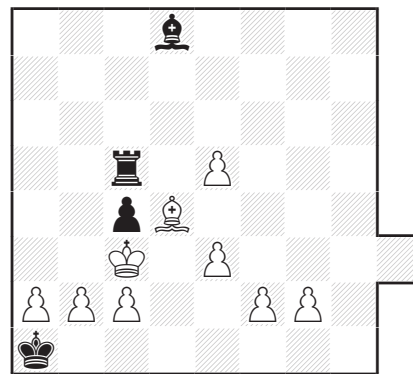
(courriel / e-mail : travailphenix@gmail.com).

I - T. Le Gleuher Inédit



Ajouter une case (8+3)
Add a square

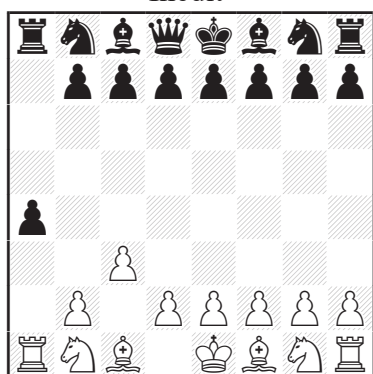
En rétro classique on peut réaliser le thème de manière assez simple : Ici, assez classiquement pour un rétro, le Roi noir est en échec par un Fou blanc qui n'a pu venir de nulle part. C'est donc le Roi blanc qui a découvert l'échec en venant de ç3, case où il était en échec double !
1. ♔ç3×♜b3+ ♜ç4×♙b3 e.p.++
2. b2-b4 ♜d8~+ Et maintenant ?
Le Roi noir ne peut normalement pas passer en dessous de la ligne de Pions blancs, sauf si une case a été ajoutée en i3 (case unique).



(9+4)

II - B. Le Gleuher

Inédit

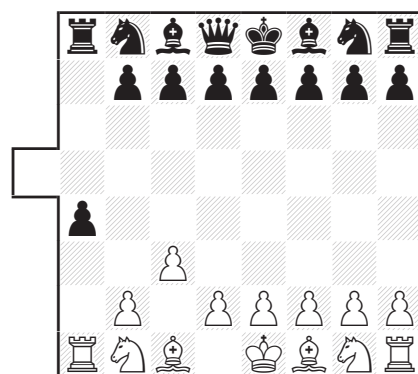


Partie (14+16)
Justificative en 3,0 coups
Ajouter une case

L'idée est également facilement réalisable en partie justificative.

On peut vérifier qu'il n'y a pas de solution orthodoxe en 0.01 sec avec Natch 3.3.

Solution :
+ case z5
1.ç3 a6 2.♔z5 a×z5 3.a4 z×a4



(9+4)

Ce problème a en fait été composé le 18/04/2021 par mon père (Bernard) lorsque je lui ai soumis l'idée de la case supplémentaire. C'est son premier problème composé à l'âge de 89 ans !



PHÉNIX : JUGEMENT DES DIRECTS FÉERIQUES 2015

par Vlaicu Crișan & Éric Huber

Les problèmes à évaluer pour l'année 2015 étaient les suivants :

Phénix 246-247 (Janvier-Février 2015) : V p.9779, B3 p.9825 [2]

Phénix 249 (Avril 2015) : 7197, 7198, 7199, 7200, 7201, 7202, 7203, 7204 [8]

Phénix 252 - Juillet-Août 2015 : NSR p. 9976 (retiré du concours car jugé : voir 2^{ème} Prix jugement de Thomas Maeder des divers féériques (!) 2015 (voir px 329-330 p.12863), 7294, 7295, 7296, 7297 [4]

Phénix 256 (Décembre 2015) : 7402, 7403, 7404, 7405, 7406, 7407, 7408 [7]

Nous remercions Laurent Riguet qui a eu confiance en nous et nous a proposé en 2020 de juger le tournoi informel des problèmes directs féériques de Phénix 2015. La qualité des inédits publiés explique le délai de ce palmarès pour lequel nous présentons nos excuses aux lecteurs et aux auteurs. Parfois une participation réduite (21 inédits) ne facilite pas la tâche des juges, car il faut décider où placer la barre de sélection.

Après une longue réflexion, nous avons décidé de retenir pas moins de la moitié des inédits. Les problèmes non retenus ne démontrent pas une spécificité féérique suffisante, ou bien montrent des tasks qui manquent de finesse par rapport à leurs prédécesseurs orthodoxes. Non sans regrets, nous avons écarté les problèmes suivants :

7200 (Ruppin) : le triple Holst en Tour avec la condition féérique Madrasi est sans doute une nouveauté. Petkov a réalisé le double Holst en Madrasi il y a trente ans (voir **A** et **B**), mais sans pièces féériques.

7295 (Bédoni) : le déclouage anti-quintuple de la Dame blanche est un bon progrès thématique par rapport au problème orthodoxe **C** cité dans Phénix 252, mais le jeu nous semble assez similaire.

7406 (Bédoni et Kerhuel) : ici le record de Morse (**D**, déjà cité dans Phénix 256) est battu d'une façon remarquable puisqu'il montre cinq abandons de garde supplémentaires. Mais le coût matériel est conséquent : vingt-quatre pièces sur l'échiquier, dont cinq Cavaliers blancs et neuf pièces féériques différentes. C'est d'ailleurs à cette absence de considération pour l'économie que l'on reconnaît un *task*.