

CONCOURS FEERIQUE – 45EME RIFACE GENTILLY (PARIS) 2024

par Jérôme AUCLAIR

Pour le concours féerique de cette année, j'avais choisi la nouvelle condition « Danger Circé » imaginée par Christian Poisson, que je trouvais très prometteuse, bien qu'elle ait le défaut de n'être vérifiable que par WinChloé.

Danger Circé : Une pièce menacée (Roi inclus) peut aussi jouer sur sa case de renaissance Circé si elle est vide ou occupée par une pièce pouvant être capturée.

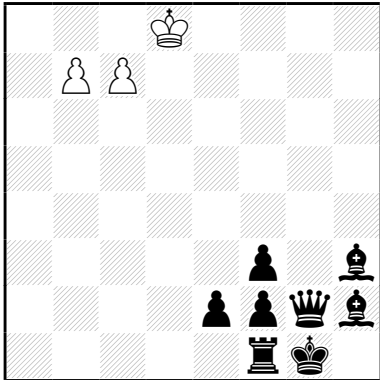
Il est utile de préciser que par « pièce menacée » il faut comprendre pièce menacée de façon orthodoxe. Il n'y a pas de menaces en cascade (c'est la règle par défaut dans WinChloé).

J'ai reçu 19 entrées, dont 11 composées sur place, de la part de (par ordre alphabétique) : Themistoklis ARGIRAKOPOULOS, Michel CAILLAUD (*sur place*), Jacques DUPIN (*sur place*), Theodoros GIAKATIS, Axel GILBERT (*sur place*), Lubos KEKELY, Maryan KERHUEL (*sur place*), Ralf KRAETSCHMER, Juraj LORINC, Sébastien LUCE (*sur place*), Mario PARRINELLO, Kostas PRENTOS, Jacques ROTENBERG et Hans UITENBROEK, et je remercie vivement les participants.

Les 19 problèmes reçus se répartissaient en : 11 mats aidés (5 h2#, 3 h2,5#, 1 h3#, 1 h6# et 1 h9#), 1 sh23#, 2 sh7=, 1 h4=, 1 hs4#, 1 2#, 1 sd3# et 1 r2#. Deux problèmes ont été démolis.

J'ai finalement décerné 2 Prix, 3 Mentions d'Honneur et 6 Recommandés.

F04 - Jacques DUPIN & Michel CAILLAUD
A la mémoire de Guy Sobrecases
1° Prix



h≠2,5 (3+8) C+
 2.1.1...
 Danger Circé

1...ç8=C 2.Dh1 Ca7 3.Fg2 b8=C‡
 1...b8=T 2.Rh1 Tb7 3.Tg1 ç8=T‡

Dans la position initiale, la case é8 est bien contrôlée par le Roi blanc d8, mais c'est en fait une fausse piste, car il n'est pas possible de faire mat au Roi noir, en 2,5 coups, par un échec direct au Roi noir et le Roi blanc pourrait donc être placé ailleurs.

Pour mater le Roi noir, il faut utiliser le fait que le Roi noir est en échec s'il est sur la case circé d'une pièce adverse en prise. Ainsi, si on enlevait le pion ç7, 1... b8=C+ donnerait échec au Roi noir, puisque le cavalier b8 en prise par le Fou noir h2 menacerait alors de renaître en g1. Soit, mais, cet échec serait facilement paré par Fh2xb8. C'est pourtant une des deux solutions !

Alors, comment faire en sorte que ce coup b8=C+ soit bien un coup matant ? Il faut bien sûr commencer par finir d'enfermer le Roi noir par Dh1 et Fg2, mais après ? Il faut réussir à interdire la prise du Cavalier par le Fou h2, ce qui de prime abord paraît impossible. Et pourtant, il suffit de reprendre le même mécanisme d'échec en faisant en sorte que quand le Fou veut prendre le Cavalier b8, il attaque un autre Cavalier qui va lui aussi être noir et donc menacer, lui aussi de renaître en g8, la prise du Cavalier b8 par le Fou h2 serait alors un auto-échec et serait donc interdite. Il faut donc utiliser les deux coups blancs disponibles pour amener un 2^{ème} Cavalier en a7, ce qui donne la première solution :

1...ç8=C 2.Dh1 Ca7 3.Fg2 b8=C‡

Le Cb8 est menacé par le Fh2 et menace donc de prendre le Roi noir en allant en g1, et le Fh2 ne peut pas capturer le Cb8, car il menacerait alors le Ca7 qui pourrait à son tour aller en g1.

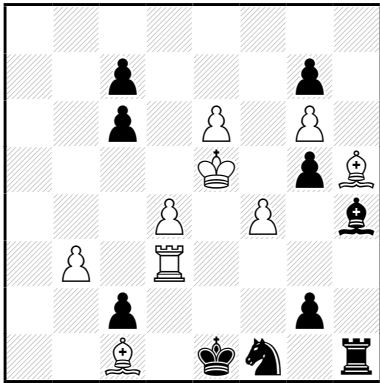
L'idée est déjà très belle en soi, mais en plus elle est magnifiquement doublée, avec une deuxième solution, dans laquelle les rôles des deux pions blancs sont échangés et qui utilise des Tours promues faisant échec, sur case blanche, au Roi noir placé en h1 :

1...b8=T 2.Rh1 Tb7 3.Tg1 ç8=T‡

La Tç8 est menacée par le Fh3 et menace donc de prendre le Roi noir en allant en h1, et le Fh3 ne peut pas capturer la Tç8, car il menacerait alors la Tb7 qui pourrait à son tour aller en h1.

La position est agréable avec cet amas de pièces noires dans un coin et les 3 pièces blanches dans l'autre coin. La solution est limpide et très difficile à trouver sans aide. Vraiment un superbe problème !

F10 - Hans UITENBROEK
2° Prix



h±2,5 (9+10) C+

b) ♖h1→g1

Danger Circé

a) 1...Th3 2.Ta8 Rf5 3.Té8 Té3‡

b) 1...Fé3 2.Th8 Ré4 3.Té8 Fd2‡

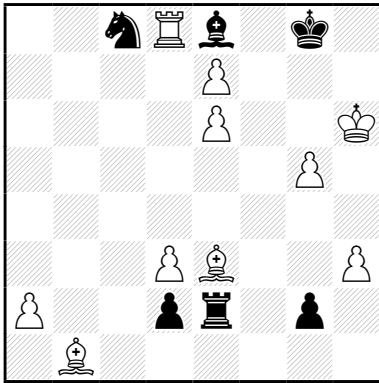
La finesse de ce problème réside dans le 2ème coup blanc qui vise à placer le Roi blanc sur la bonne case, celle où le coup orthodoxe pouvant parer le mat final par prise de la pièce matante donnerait échec au Roi blanc, ce qui serait un auto-échec puisque le Roi noir est sur la case circé du Roi blanc.

Les autres coups complètent remarquablement ce schéma de départ avec, une attaque de la Tour noire en h1 ou en f1, ce qui permet aux noirs le déplacement spécifique de cette Tour en a8 ou h8, puis son déplacement en é8 pour auto-bloquer la case de fuite é8. Notons que la case f2 est contrôlée par le pion f4 en prise. Côté blanc le coup matant est chaque fois obtenu par un presque aller-retour sur la même ligne que le premier coup blanc.

La présentation en jumeaux ne nuit pas au problème, au contraire, puisqu'elle utilise un discriminant très clair et évite une Tour noire inutile dans la solution.

Le tout donne un problème limpide et très démonstratif de la condition, qui serait bien sûr encore plus beau sans les pions noirs de la colonne ç, mais ils sont bien indispensables.

F01 - Juraj LORINC
1° Mention d'Honneur



r#2 (10+6) C+
 Danger Circé

1.d4! [2.Fé4 g7‡]
 1...g1=D 2.g2 D×é3‡
 1...g1=T 2.Ff1 Th8‡
 1...g1=F 2.é×é2 Ff8‡
 1...g1=C 2.h2 T×h2‡

Ce problème présente un AUW en réflexe 2 coups.

Dans la position initiale :

- La case de fuite spécifique é1 est gardée par le pion noir d2 et la tour noire é2.
- La Tour blanche d8 cloue le Fou noir é8, mais ne mate pas en jouant Txé8+, car les noirs répondent alors Rxé8 (défense spécifique, le Roi attaqué se déplace sur sa case de renaissance).

L'Auw est obtenu par la nécessité de promouvoir le pion g2 que la clé 1.d4 menace d'attaquer le forçant à se déplacer en g7 par un mouvement spécifique.

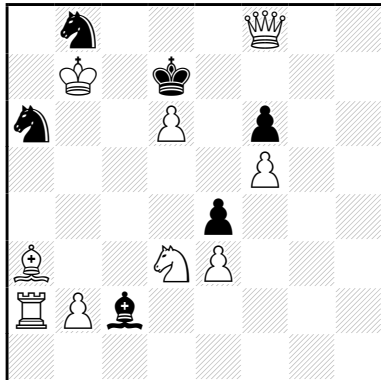
Les effets sont ensuite différents selon les promotions :

- Promotion en Dame : coup spécifique du pion g5 attaqué en g2, libérant la diagonale ç1-h6 pour un mat orthodoxe de la Dame
- Promotion en Tour : coup spécifique du Fou b1 attaqué en g1, retirant le Fou de la diagonale b1-h7 pour un mat spécifique de la Tour g1 en h8 (le Fou b1 ne peut plus s'interposer)
- Promotion en Fou : coup spécifique du pion é7 en é2 retirant le contrôle de la case f8 et permettant le mat spécifique du Fou g1 en f8
- Promotion en Cavalier : coup spécifique du pion h3 attaqué revenant en h2 et libérant la colonne h pour un mat orthodoxe de la Tour

L'auteur fait remarquer que le Cavalier ç8 aurait aussi pu être en ç6, mais qu'en ç8 on a un cycle où le Roi noir occupe la case circé du Cavalier, qui occupe la case circé du Fou, qui occupe la case circé du Roi.

In fine, nous avons beaucoup de coups spécifiques avec 7 déplacements spécifiques dont 3 donnant lieu à un mat (la menace et deux variantes), ainsi que la parade spécifique d'un échec par mouvement du Roi prenant la pièce donnant échec sur la case circé du Roi, mais Il y a un petit manque d'homogénéité dans les mats finaux avec 2 mats orthodoxes) sans lequel ce problème aurait bien sûr reçu un prix.

F09 - Jacques ROTENBERG
2° Mention d'Honneur



±2 (9+6) C+
 Danger Circé

1...f7 2.Ce5‡
 1...Ca~(+) 2.C(×)c5‡
 1...e×d3 2.De7‡
 1...F~ 2.Dc8‡
 1...Cc6 2.Dc8‡

1.b3? blocus Cc6!

1.Fc5? [2.Dc8‡ A]
 1...C×c5+ 2.C×c5‡
 mais 1...Fa4! a

1.Fb4? blocus Fa4!

1.d2! blocus
 1...F~ (Fa4 a) 2.Dc8‡ A
 1...Cc6 2.Dc8‡
 1...e×d3 2.De7‡
 1...f7 2.Ce5‡
 1...Ca~(+) 2.C(×)c5‡

Ce problème est le seul proposant un mat en 2 coups et présente un blocus complet avec plusieurs effets spécifiques.

Le pion é4 garde la case é7 contre Dé7+ (spécifique), le Fou ç2 garde la case ç8 contre Dç8+ (spécifique)

1. ... éxd3 2. Dé7# car en é4 le pion aurait été en prise par la Dame et aurait joué en é7
 1. ... Fç2 joue 2. Dç8# car en ç2 le Fou aurait été en prise par la Dame et aurait joué en ç8
 1. ... Cç6 2. Dç8# car le Cavalier s'interpose entre le Fou ç2 et la case ç8
 1. ... f7 (spécifique) 2. Cé5#
 1. Ca6 joue 2. Cç5# orthodoxe ... dommage qu'il n'y ait pas un jeu blanc différent sur le coup spécifique Ca6-g8. (et Cç7 permet lui aussi bien Cç5# que Dç8#)

L'essai 1. b3 ? blocus (qui fait apparaître la variante 1... Fç8+2. Dç8#) échoue sur 1. Cç6 !, car, après 1. b3, la Tour a2 contrôle le Fç2 qui peut donc empêcher le mat 2. Dç8#

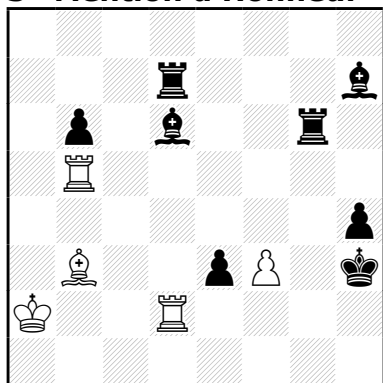
L'essai 1. Fb4 ? blocus échoue sur 1. Fa4 ! qui met le Fou en prise par la Tour a2 et empêche donc le mat 2. Dç8#

Enfin, La clé 1. d2 ! est spécifique, car ce coup, qui permet de retirer le pion d6 (attaqué par le Roi Noir) sans modifier le jeu apparent, n'est pas possible en échecs orthodoxes.

Notons que la variante 1... Fa4 2. Dç8# fait apparaître le thème Dombrowskis puisque l'on a l'essai 1.... Fç5 ? / Dç8# / 1... Cxç5+ 2. Cxç5# mais 1... Fa4 ! Mais c'est vraiment anecdotique.

Bref, ce problème est un beau problème qui présente beaucoup d'effets spécifiques, dans un blocus agréable. Il m'a juste manqué une idée directrice claire pour que je lui décerne un Prix.

**F06 - Theodoros GIAKATIS
& Kostas PRENTOS
3° Mention d'Honneur**



h#2 (5+8) C+

2.1.1.1

Danger Circé

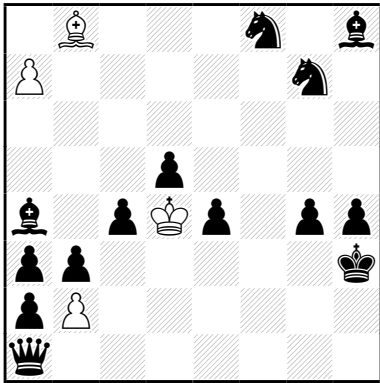
1.Tg3 Ff7 2.Fd3 Th1#
1.Fg3 Tè5 2.Td3 Ff1#

Les noirs auto-bloquent la case g3 avec la Tour ou le Fou, les blancs contrôlent la case é8, les noirs attaquent une pièce blanche pour lui permettre de mater de façon orthodoxe (grâce au contrôle préalable de la case é8).

C'est un problème bien construit qui présente 2 solutions en écho diagonal-orthogonal, avec un anti-dual dû au Grimshaw sur la case g3 et avec un échange des rôles de la Tour b5 et du Fou b3 dans les deux solutions.

J'ai trouvé ce problème démonstratif un peu trop simple dans ses effets, mais comme il est bien construit et ne présente pas de défaut, je l'ai conservé dans le groupe des Mentions d'Honneur.

F11 - Themis ARGIRAKOPOULOS
1° Recommandé



h±2,5 (4+14) C+

b) ♖h8→g2

c) ♘f8→g2

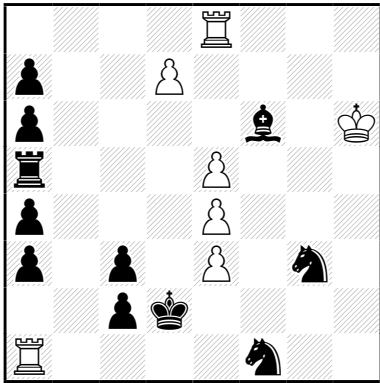
Danger Circé

- a) 1...a8=F 2.Fé8 Fç6 3.Df1 F×f1‡
- b) 1...a8=C 2.Cé8 Cç7 3.Dg1+ C×g1‡
- c) 1...a8=T 2.Fé8 Ta4 3.Dh1 T×h1‡

L'idée de départ est bonne, avec 3 jumeaux présentant chacun une sous-promotion différente (F, C, T), un coup noir auto-bloquant la case é8, la pièce de promotion se mettant en prise pour pouvoir au dernier coup mater en revenant sur sa case de renaissance en prenant la Dame Noire qui dans la position initiale contrôle la 1ère rangée.

L'idée est bien réalisée, mais souffre de la présentation en jumeaux (je n'aime pas ces discriminants dont on ne comprend pas facilement les effets). Le fait que le Fou b8 contrôle sans jouer les cases g3 et h2 dans les trois jumeaux rend le problème un peu lourd, de même que la chaîne de pions noirs. Enfin, le fait que le coup d'auto-blocage soit identique dans 2 solutions (2. Fé8) est également dommage.

F07 - Mario PARRINELLO
2° Recommandé



h+2 (7+11) C+

b) ♖a5↔♙a6

c) ♖a5↔♙a4

Danger Circé

a) 1.C×é3 é5é2 2.Cd5 é×d5‡

b) 1.C×é4 é3é2 2.Cd6 é×d6‡

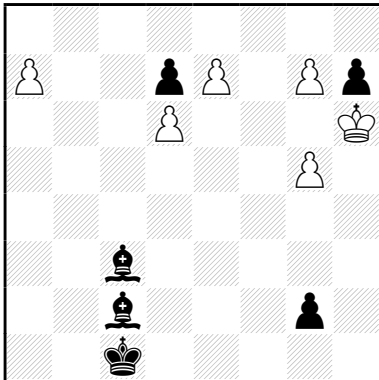
c) 1.F×é5 é4é2 2.Fd4 é×d4‡

La case de fuite é8 est gardée dans le diagramme. Ce problème montre un cycle des fonctions (prise, garde et mat) des trois pions é3, é4 et é5 et donc un Zilahi cyclique.

Les effets spécifiques sont le retour de chacun des 3 pions sur la case é2 (pour garder la case d3) et le mat par mise en prise de chacun des 3 pions sur la colonne d faisant échec au Roi blanc positionné en d2.

Mais ce problème présente un gros défaut d'économie noire, mis en évidence par le discriminant qui est un peu schématique et aurait pu être aussi être avec juste le C noir f1 au diagramme et le Roi blanc en h7 b) Ta5↔ Pa6 + Cf1 → Cg3 et c) Ta5 ↔ Pa4 + Cg1 → Ff6 , puisque les deux Cavaliers et le Fou ne servent chacun que dans une seule solution.

F05 - Michel CAILLAUD
3° Recommandé



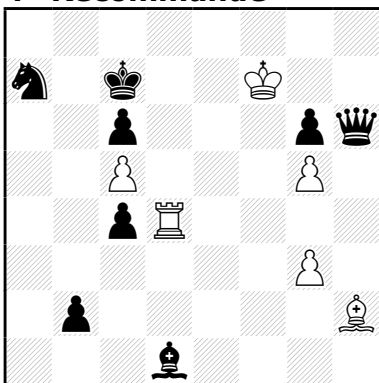
hs#4 (6+6) C+
 Danger Circé

1.é8=T Fg6 2.Th1+ Ré8 3.a8=F g×h1=C
 4.g8=D+ C×g8‡

Cet aidé inverse présente un AUW en juste 8 demi-coups, avec quelques effets spécifiques. La case circé de fuite du Roi blanc est contrôlée par le Fç3 qui heureusement participe également au réseau de mat du Roi Blanc et ensuite on a juste un enchaînement de deux déplacements circés (Fg6-Th1-Ré8) puis le mat en faisant un déplacement spécifique permis par le coup préalable 3. a8=F.

Bref un bon AUW, mais pas assez spécifique à mon goût.

F20 - Maryan KERHUEL & Jacques DUPIN
4° Recommandé



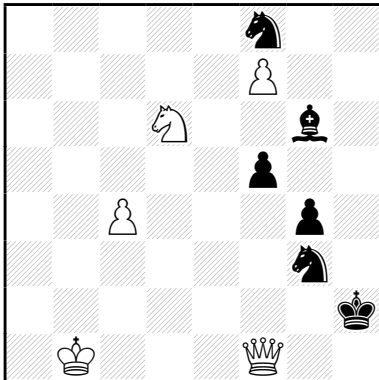
h#2 (6+8) C+
 b) ♖h2→g4
 Danger Circé

a) 1.Fç8 Fç1 2.b7 Ff4‡
 b) 1.Dd8 Ta1 2.Cb8 Ta7‡

Les deux solutions commencent par 3 déplacements spécifiques, mais alors que dans le 2ème jumeau, ces 3 coups forment une chaîne de déplacements Circé (Le coup Dd8 menace la Td4 et permet le coup Ta1 qui menace le cavalier a7 et permet le coup Cb8), dans le 1er jumeau, seuls les 2ème et 3ème coups forment une telle chaîne (Le coup Fç1 déjà possible au diagramme, menace le pb2 et permet le coup b7).

La présentation en jumeau avec un « mauvais » discriminant dessert aussi le problème, qui est intéressant pour expliquer la condition, mais pas par son contenu.

F18 - Maryan KERHUEL
5° Recommandé



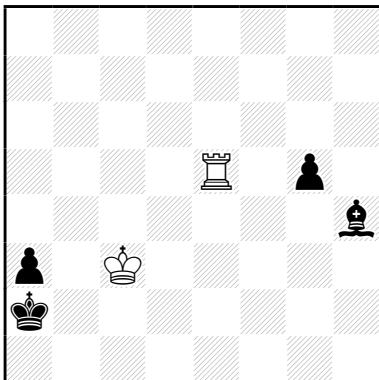
sd#3 (5+6) C+
 2 solutions
 Danger Circé

1.f2 2.f×g3 3.Dg2#
 1.Cé4 2.Cf2 3.Dg1#

La case é8 est contrôlée par le Cavalier blanc d6 et le pion blanc f7. Dans une solution le Cavalier vient en f2 en 2 coups orthodoxes, dans l'autre le pion f7 vient en g3 via f2 grâce à un mouvement spécifique f7-f2.

L'intérêt du problème réside dans les deux positions de mat, puisque dans la première solution la Dg2 est protégée par le pion g3 (qui serait attaqué si le Roi prenait la Dame) et dans la deuxième solution la Dg1 est protégée par le Cavalier f2 (qui serait attaqué si le Roi prenait la Dame).

F17 - Jacques DUPIN
6° Recommandé



sh=7 (2+4) C+
 Danger Circé

1.g7 2.Ff6 3.g5 4.Fh8 5.g7 6.Ra1 7.a2 Rç2=

Jacques Dupin a eu l'idée de travailler les positions de pat et m'a remis deux sh7= et un h4=.

Avec cette condition, la particularité des positions de pat par rapport aux positions de mat est qu'il n'est pas besoin de contrôler la case é8, puisque le Roi noir ne finit pas en échec.

Parmi les 3 problèmes transmis par Jacques, je n'ai retenu que ce problème qui présente deux retours spécifiques du pion g de g5 en g7.