

RIFACE 2024 – Aidés – Jugement

Par Michel Caillaud et Maryan Kerhuel

Chacun de nous a noté indépendamment les problèmes, et le classement a été établi avec la moyenne des notes.

Cette année, les différences d'appréciation ont été minimales.

Le jugement, comme la compétition, est rapide et l'étude des constructions comme la recherche d'anticipations est limitée.

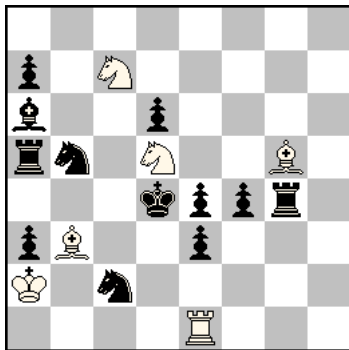
Dans un tournoi thématique, la quantité, si elle ne fait pas tout, a son importance.

Les Prix et Mentions d'Honneur vont à des doubléments ou des présentations cycliques du thème.

Les Recommandés vont à des présentations du thème "simple" allié à d'autres idées.

07 - Ralf Danck

1° Prix



h#2 (6+12) C+

3.1.1.1

1.T×g5 C×a6 2.Té5 Td1# (1...T×é3? 2.Té5 Cé6+ 3.T×é6!)

1.C×é1 F×f4 2.Cd3 Cé6# (1...C×a6? 2.Cd3 Ff6+ 3.Cé5!)

1.C×ç7 T×é3 2.Tç5 Ff6# (1...F×f4? 2.Tç5 Td1+ 3.Fd3!)

Cases thématiques ç5, d3, é5.

Chacune des pièces (Cç7, Fg5, Té1) est associée à une des cases : capturée (sacrifice passif) au 1er coup dans la phase d'auto-blocage, contrôle au 1er coup blanc, contrôle au 2ème coup blanc (mat).

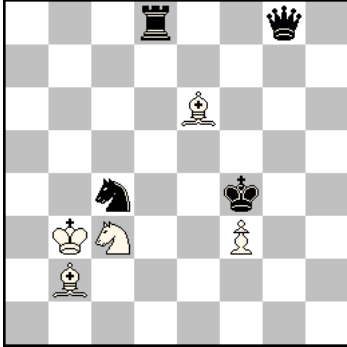
Une fois le choix de la case autobloquée fait (1er coup noir), l'ordre de contrôle des 2 cases restantes pourrait a priori être quelconque, mais un effet anti-dual détermine cet ordre !

Un cycle de fonctions incluant un Zilahi cyclique et un antidual cyclique !

Une conception puissante, nettement au-dessus du lot.

D'autres associations du thème avec un Zilahi cyclique nous ont été signalées (A1, A2). Il ne suffit pas que des problèmes présentent la même association de thèmes (Lacny, Dombrovskis, Albino, Grimshaw, etc.) pour qu'on puisse parler d'anticipation. L'implémentation (mécanisme, matrice, ...) est déterminante et le 07 se distingue nettement des autres réalisations.

18 - Georgy G. Oblyashevsky
 2°-3° Prix ex-aequo



h#2 (5+4) C+

b) ♠f3

a)

1.Dg5 Fg4 2.Cé3 Cé2#

b)

1.Dg3 Fd7 2.Cé5 Fç1#

Cases thématiques é3, g3, g5, é5.

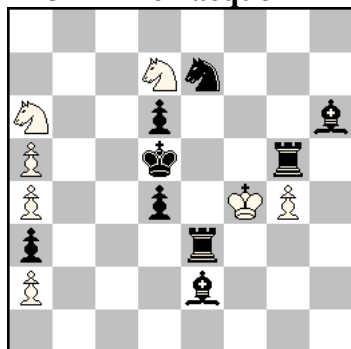
Le thème est doublé et les cases thématiques forment l'étoile autour du Roi noir.

Le coup matant contrôle 2 cases thématiques, un fait unique dans ce concours.

Habilement et élégamment fait.

04 - Michal Dragoun

2°-3° Prix ex-aequo



h#2 (7+9) C+

3.1.1.1

1.Fb5 a×b5 2.Té6 Cb6#

1.Tb3 a×b3 2.Cç6 Cç7#

1.Cf5 g×f5 2.Fç4 Cb4#

Cases thématiques ç4, ç6, é6.

Ces cases peuvent être bloquées par 3 pièces, respectivement Fé2, Cé7, Té3.

On pourrait avoir 2 auto-blocages et un contrôle par le coup matant, si ce n'était l'absence de coup d'attente blanc.

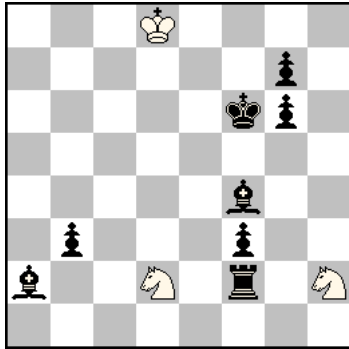
Ce manque de coup d'attente entraîne qu'une pièce A se sacrifie sur un Pion blanc qui contrôle la case que pourrait bloquer la pièce B, ce qui laisse l'auto-blocage par la pièce C.

La stratégie de sacrifice sur des Pions est classique, mais le cycle en résultant ici est savamment fait.

01 - Pierre Tritten

à la mémoire de Guy SOBRECASES

1° Mention d'Honneur



h#2,5 (3+8) C+

2.1.1...

1...Ch×f3 2.Fé5 Cg5 3.Tf5 Cdé4#

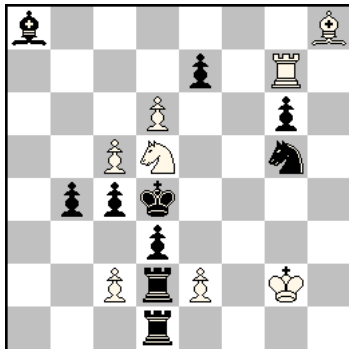
1...C×b3 2.Fg5 Cd4 3.Ff7 Cg4#

Cases thématiques é5, f5, g5, f7.

Le thème est doublé avec des captures de Pions noirs pour ouvrir des lignes et des mats modèles.

16 - Olexandr Semenko

2° Mention d'Honneur



h#2 (8+10) C+

b) ♖ç5→b3

c) ♖ç2→a3

a) 1.é×d6 ç×d3 2.d×ç5 Td7#

b) 1.é5 b×ç4 2.é4 Tç7#

c) 1.é6 a×b4 2.é×d5 Té7#

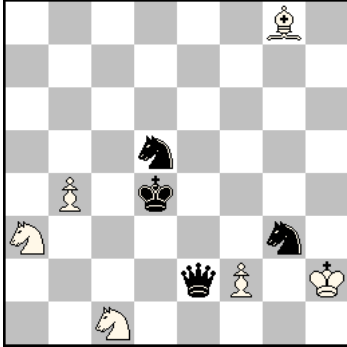
Cases thématiques ç5, d5, é4.

Un cycle avec coup auto-bloquant par un même Pion noir en 2 coups et coup matant par la même pièce.

Le cycle est complété par une capture par Pion blanc.

Le discriminant qui déplace une pièce jouant un coup thématique est une faiblesse.

13 - Emil Klemanic
3° Mention d'Honneur



h#2 (6+4) C+
2.1.1.1

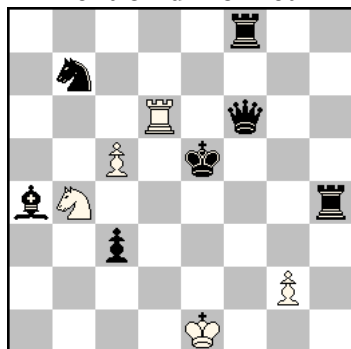
1.Dé5 f3 2.Cç3 Cç2#
1.Dé4 f4 2.Cé3 Cb5#

Cases thématiques é4, é5, ç3, é3.

Le thème est doublé dans une forme économique (Gravure= problème en 10 pièces au maximum).

A noter le thème "des brochettes" : dans chaque solution, les coups sont joués par les mêmes pièces.

06 - Jorge J. Lois
4° Mention d'Honneur



h#2 (5+7) C+

b) ♖c5→d5

c) ♖c5→f5

a)

1.Df3 g×f3 2.Tf5 Cd3#

b)

1.Td4 g4 2.Df4 Tè6#

c)

1.Cç5 g3 2.Cé4 Td5#

Cases thématiques é4, f4, f5.

Plusieurs entrées présentaient un Pion blanc jouant 2 coups avec contrôle de 2 cases.

Ici, on a 3 coups avec contrôle de 3 cases.

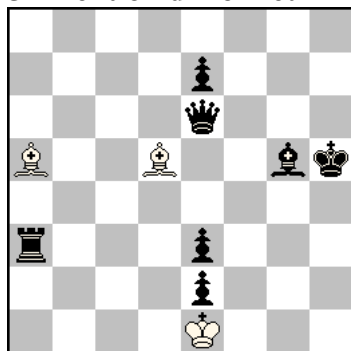
Un cycle avec contrôle par le Pion au 1er coup blanc, auto-blocage au 2ème coup noir et contrôle par le coup matant.

Le jumelage n'est pas enthousiasmant mais acceptable.

Le problème a été déclassé, suite au signalement de l'anticipation A3.

Les mats modèles sont un point appréciable, mais le reste du contenu est inférieur à celui du A3.

02 - Lubos Kekely
5° Mention d'Honneur



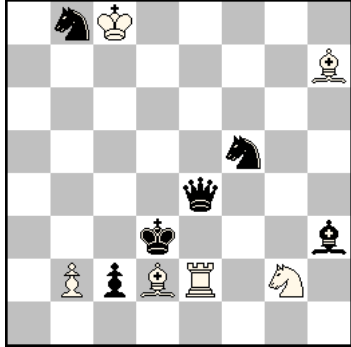
h#3 (3+7) C+
2.1.1...

1.Dh6 Fç7 2.Ta6 Fg3 3.Tg6 Ff3#
1.Ta4 Fç3 2.Th4 Fg7 3.Dg4 Ff7#

Cases thématiques g4, h4, g6, h6.
Le thème est doublé avec des mats en écho symétriques.

Les mats sont similaires à ceux du A4, et les jeux noirs sont différents.

12 - Fadil Abdurahmanovic
1°-2° Recommandé ex-aequo

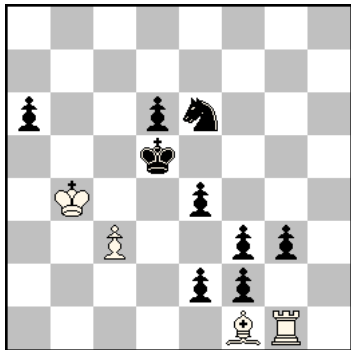


h#2 (6+6) C+
 2.1.1.1

1.Cç6 Fç3 2.Dç4 Té3#
 1.Cd7 b3 2.Cd4 Cf4#

Cases thématiques ç4, d4.
 Prévention d'échec par le Cb8, demi-clouage noir et mats par clouage.

11 - Joost Michielsen
1°-2° Recommandé ex-aequo

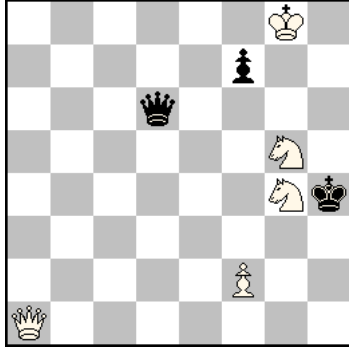


h#3 (4+9) C+
 2.1.1...

1.f×g1=F F×é2 2.Fd4 F×a6 3.Fé5 Fb7#
 1.é×f1=F T×g3 2.Fb5 T×f3 3.Fç6 Tf5#

Cases thématiques ç6, é5.
 Thème Zilahi et promotions en Fou.

17 - Valery Semenenko
3°-5° Recommandé ex-aequo

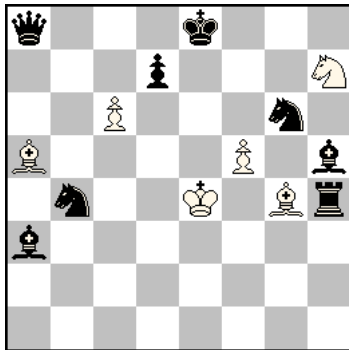


h#2 (5+3) C+
 2.1.1.1

1.f5 C#6 2.f×g4 Dh8#
 1.f6 C#5 2.f×g5 Dh1#

Cases thématiques g4, g5.
 Auto-blocages par un même Pion et sacrifices passifs des Cavaliers. Élégant et économique.

09 - Vladislav V. Nefyodov
3°-5° Recommandé ex-aequo



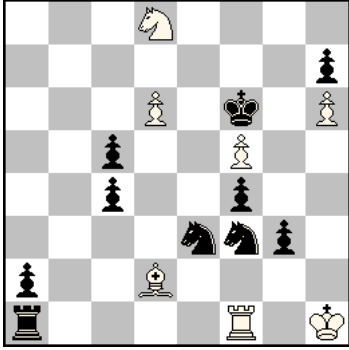
h#2 (6+8) C+

1.Cf4 f6 2.Ff7 F×d7#
 1.Cd5 f×g6 2.F#7 ♝×d7#

Cases thématiques e7, f7.
 Mats sur la même case. Déclouage indirect de la pièce manquante.

14 - Menachem Witztum

3°-5° Recommandé ex-aequo



h#2,5 (7+10) C+
2.1.1...

1...Té1 2.C×f5 F×f4 3.Cg1 Té6#
1...Fé1 2.Cg5 T×f4 3.Cf1 Fç3#

Cases thématiques f5, g5.

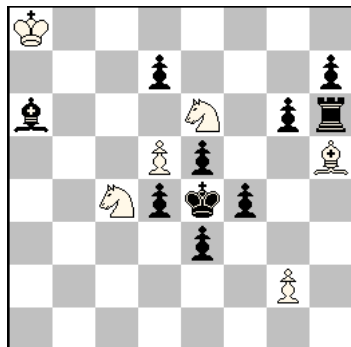
Échange de fonctions des Cavaliers noirs (auto-blocage avec ouverture vers f4 et déclouage indirect).

ANNEXE

A1 - Franz Pachl

Jubilé S. Parzuch-70, Rozmaitosci szachowe 2007

3° Recommandé



h#2 (6+10) C+

3.1.1.1

1.T×h5 Cb6 2.Tf5 Cç5#

1.d×é6 Fé2 2.é×d5 Cd6#

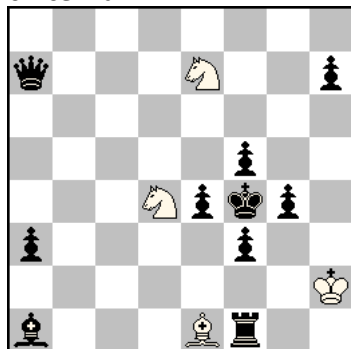
1.F×ç4 Cg7 2.Fd3 Ff3#

Cases thématiques d3, d5, f5.

Zilahi cyclique. Une implémentation totalement différente de celle du 1er Prix : chaque pièce blanche est associée aux 3 cases thématiques. Le résultat est convaincant, mais distinct de celui du 07 (en particulier, pas d'antidual cyclique).

A2 - Dmitry E. Turevsky

e4 e5 2011



h#2 (4+10) C+

3.1.1.1

1.F×d4 Fh4 2.Fé5 Cd5#

1.T×é1 Céç6 2.Té3 Cé6#

1.D×é7 Cç2 2.Dg5 Fg3#

Cases thématiques é3, é5, g5.

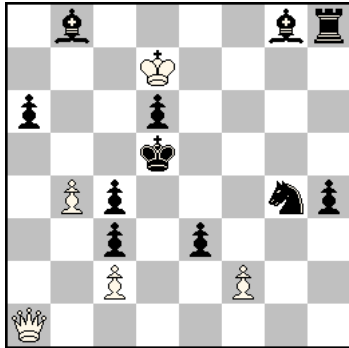
Similaire (=partiellement anticipé) au A1 de Franz PACHL. Position sans Pion blanc.

A3 - Ladislav Salai Jr

Emil Klemanic

Phénix 2014

2° Recommandé



h#2 (5+11) C+

3.1.1.1

1.Th5 f3 2.Té5 Dd1# (1...f×é3? 2.Té5 Dh1+ 3.Té4!)

1.Fa7 f4 2.Fd4 Dh1# (1...f3? 2.Fd4 Da5+ 3.Fç5!)

1.Fh7 f×é3 2.Fé4 Da5# (1...f4? 2.Fé4 Dd1+ 3.Fd3!)

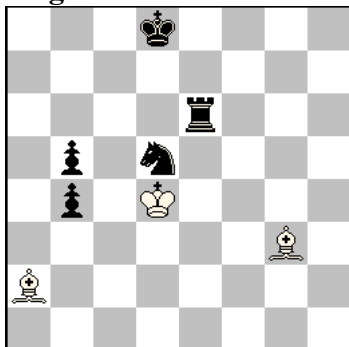
Cases thématiques d4, é4, é5.

Les 3 coups du Pion blanc sont possibles au diagramme, ce qui permet un antidual cyclique.

Les mats sont délivrés par une seule pièce et les jeux noirs sont homogènes.

A4 - Pierre Tritten

diagrammes 2008



h#3 (3+5) C+

2.1.1...

1.Tç6 Fç4 2.Tç8 F×b5 3.Cç7 Fh4#

1.Té8 Fé1 2.Cé7 Fé6 3.b3 Fa5#

Cases thématiques ç7, ç8, é7, é8.