

Solutions du championnat de France Rétro

RIFACE 2024

Tous les problèmes sauf le numéro 1 sont des inédits pour la revue Phénix. 10 points par problème.

1. Jens Guballa, Werner Keym, Problem-Forum 2006

(Points par nombre de solutions correctes : 1 => 3, 2 => 6, 3 => 8, 4 => 9, 5 => 10)

+ ♔a8 : le ♔e8 doit avoir joué pour permettre ♖ç8-d8 et débloquer le coin Nord-Ouest.

+ ♜h7 : la ♜h8 doit avoir joué.

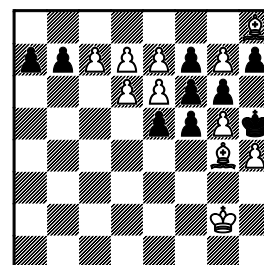
+ ♙a6 : le dernier coup est ♙b7xXç6, ce qui oblige le ♔ à passer par é8 pour sortir du camp noir.

+ ♜d6 : les blancs sont mat.

+ ♙a2 : les pions noirs ont fait 6 captures sur cases blanches, incluant le ♖h2. Ce pion s'est donc promu mais n'a pu faire que 2 captures pour ça. Il est donc passé soit par f7 et f8 délogeant le ♔é8, soit par h7 et h8 délogeant la ♜h8.

2. Dmitrij Baibikov (7 points pour le coloriage, 3 points pour les 6 derniers coups simples)

Toutes les pièces manquantes ont été capturées par les pions. Le ♙a7 doit se trouver dans son triangle et ne peut être que sur sa case initiale. Idem pour le ♙b7. Les pions de la colonne h n'ont pas fait de capture, donc ♙h7 et ♖h4. Pour expliquer la présence d'un fou en h8, il faut ♖g7. Il n'y a eu qu'une seule capture vers la colonne g, forcément faites par ♖f6xXg7 derrière le ♙g, donc ♖g5 et ♙g6. Le roi en h5 ne peut pas être blanc à cause de l'échec impossible du ♙g6, donc ♔h5 et ♖g2. Chaque camp a fait 5, 6 ou 7 captures, en fonction de la couleur des fous sur l'échiquier.



(11 + 9)

Pour évacuer les pions blancs des colonnes a et b, tout en ne laissant au maximum qu'un seul pion sur la colonne ç et deux sur la colonne d, il faut 6 captures blanches de ces pions et avec la capture ♖f6xXg7, ça fait le maximum de 7. On en déduit ♖ç7, ♖d6 et ♖d7. Le ♙ç7 doit être dans son triangle, donc ♙é5. Le reste est facile : ♖é6, ♖é7, ♙f5, ♙f6, ♙f7, ♙g4 et ♙h8.

Les derniers coups sont sans capture : -1. ♙h3-g4+ ♙h6-h5 -2. ♖g4-g5+ ♙h5-h6 -3. ♖g3-g4+ ♙h6-h5.

C'est le record de longueur des derniers coups déterminés pour la catégorie E20 : 20 pièces sur l'échiquier et aucune pièce n'attaque les deux rois. Voir <http://abrobecker.free.fr/chess/lengths.pdf>

3. Pascal Wassong

(Points par nombre de coups corrects : 1 => 3, 2 => 6, 3 => 8, 4 => 9, 5 => 10)

Les ♙é2 et ♙g4 ont fait une capture chacun. Les blancs ont pris ♖dxé, et ♖axb ou ♖bxa pour aller à promotion et être capturé par un pion noir. Si on envisage ♙dxé, alors l'un des ♙f ou ♙g a du faire deux captures pour se promouvoir en ♙ sur case blanche. C'est une capture de trop. Donc ♙h5xg4, ♙f3xé2 et promotion ♙d1 après la capture ♖dxé. Pour ouvrir la cage Sud-Est, il faut reprendre -1. ♙h3-h1+ ♙h1x♙g1 -2. ♙h2-g1+ ♙é6-é5 -3. ♖é1-g2 ... Le ♖a a capturé en b7 pour se promouvoir en ♙b8. Cela interdit de reculer le ♙b5 avant le retour de ce fou et ferme donc la cage Ouest.

Ce problème montre un contraste très fort entre le gros bloc de pièces de la cage sur la moitié Est de l'échiquier avec la légèreté de la cage sur la moitié Ouest.

4. Jeff Coakley (C+)

1. ♖f3 f6 2. ♖é5 fxé5 3. é3 é4 4. ♙d3 éxd3 5. é4 dxç2 6. d3 çxd1=♙ 7. d4 ♙xb2 8. ♙xb2

5. **Paul Raican** (C+)

1.f4 é5 2.f5 ♔é7 3.f6+ ♔é6 4.fxg7 ♘é7 5.g8=♔ é4 6.♔g3 é3 7.♔d6+ çxd6 8.♘h3 ♔b6 9.♘f2 éxf2≠

6. **Bernd Gräfrath** (C+)

1.b4 b6 2.♙b2 ♙a6 3.♙xg7 ♔ç8 4.♙b2 ♙g7 5.a3 ♙ç3 6.dxç3 ♔f8 7.♔xd7 ♙d3 8.çxd3 ♔g7 9.ç4+ ♔g6 10.♙xh8

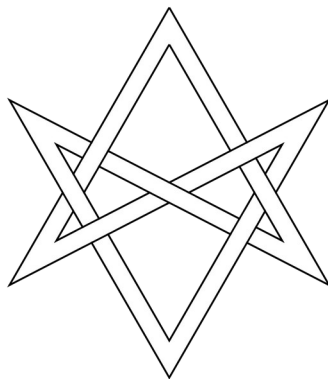
7. **Christoph Fieberg** (C+)

1.♘f3 ♘ç6 2.♘d4 ♘é5 3.♘ç6 ♔b8 4.♘xb8 ♘f6 5.♘ç6 ♘d5 6.♘d4 ç6 7.f3 ♔a5 8.♔f2 ♔ç3 9.♘xç3 f6 10.♘é4 ♔f7 11.ç3

8. **Andrew Buchanan** (C+)

1.f4 ♘f6 2.f5 ♘d5 3.f6 ♘b6 4.fxg7 d5 5.g8=♘ ♙g7 6.♘h6 ♔f8 7.♘xf7 ♙h8 8.♘g5 ♔f5 9.♘xh7 ♔f7 10.♘f6 ♔g6 11.♘g8 ♔xg8

L'auteur nous explique que « le ♘ promu exécute un motif frappant appelé hexagramme unicursal. Cette figure mystique apparaît dans les écrits de Giordano Bruno, de Blaise Pascal et du célèbre magicien Aleister Crowley. » Voici la figure, image prise sur Wikipédia :



9. **Christoph Fieberg** (C+)

1.é3 d5 2.♔é2 d4 3.♔f3 d3 4.♔é2 dxé2 5.♔é4 ♔d3+ 6.♔xd3 é1=♙ 7.♔é2 é6 8.d3 ♙fb4 9.♙d2 ♙a5 10.♙b4 ♙ç3 11.♘d2 ♘ç6 12.♔é1 ♘d4+ 13.♔d1 ç6 14.♔é2 ♘xé2 15.♔é1

10. **Paul Raican** (C+ avec Jacobi)

1.d4 é5 2.♔d3 ♔é7 3.♙g5+ ♔é6 4.♙é7 é4 5.♔xé4≠ (=♔é4) ♔xç2 6.♙a3 ♙b4+ 7.♘d2 ♔xd2≠ (=♔d2)