

# **CONCOURS FEERIQUE – 44EME RIFACE GENNEVILLIERS (PARIS) 2023**

**par Jérôme AUCLAIR**

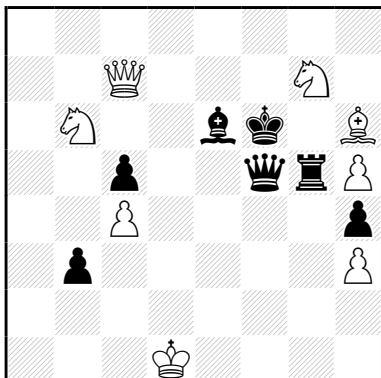
Pour le concours féerique de cette année, j'avais choisi la condition « Bicaptures Rex Exclusiv » qui a été peu traitée, puisque dans WinChloé il n'y avait que 11 problèmes utilisant cette condition, dont 2 études et 3 Rétro, et seulement 4 mats en 2 coups et 2 mats aidés en 2 coups.

Je n'ai finalement reçu que 4 entrées, de la part de (par ordre alphabétique) : Axel GILBERT (seule entrée sur place), Sébastien LUCE, Mario PARRINELLO et Manfred RITTIRSCH et je remercie vivement les participants, puisque ce faible nombre d'entrée semble montrer que cette condition est certes intéressante mais difficile à utiliser.

Les 4 problèmes reçus se répartissaient en : 2 mats aidés inverses (hs3# et hs5#), 1 mat direct (2#) et 1 mat aidé (h3,5#).

J'ai conservé les 4 problèmes et décerné 1 prix, 1 mention d'honneur et 2 recommandés.

**F03 - Mario PARRINELLO**  
**Gennevilliers 2023**  
**Prix**



hs#3 (8+7) C+

b) ♖b6→f2

Bicaptures Rex Exclusiv

a) 1.C×c4 D×e6 2.Cb6 Dε3 3.Cd5+ T×d5‡

b) 1.C×h3 D×g5 2.Cf2 Dε3 3.Cg4+ F×g4‡

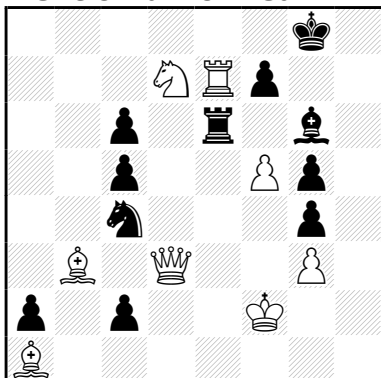
Ce problème est limpide, aussi agréable à résoudre qu'à simplement regarder et il m'a complètement fait oublier ma relative aversion vis-à-vis des aidés inverses.

La position de départ y contribue grandement avec ce Roi Blanc complètement isolé, alors que les blancs vont devoir contraindre, au dernier coup, les noirs à les mater. Le Roi Blanc n'a pas besoin de bouger et c'est la Dame Noire qui va venir en ε3, le Pion Noir b3 contrôlant déjà la case c2. Comme cela prend 2 coups, il ne reste pour les noirs qu'un coup pour mater et cela sera donc par 3. ... Td5# et 3. ... Fg4#, cases sur lesquelles le Cavalier Blanc peut donner échec au Roi Noir.

Comme ces cases d5 et g4 sont également contrôlées par l'autre pièce noire et par un Pion Blanc bloqué, il va falloir que sur son chemin pour se rendre en ε3, la Dame Noire prenne la pièce noire non matante et que de son côté le Cavalier Blanc fasse disparaître le Pion Blanc avant de donner échec, ce qu'il fait en le prenant puis en réalisant un switchback.

On peut bien sûr regretter, d'une part, qu'il n'y ait pas d'interaction entre les coups blancs et les coups noirs et, d'autre part, la présentation sous forme de jumeaux avec un long déplacement du Cavalier Blanc. Mais, nous sommes dans un concours de composition rapide et ce problème est remarquablement construit avec un bel écho diagonal-orthogonal. Toutes les prises sont « bicaptures » et il présente la condition avec une clarté remarquable.

**F02 - Manfred RITTIRSCH**  
**Gennevilliers 2023**  
**Mention d'Honneur**



hs#5 (8+11)  
 Bicaptures Rex Exclusiv

Le problème n'a pas pu être vérifié complètement avec WinChloé, mais il est C+ pour les 4 derniers coups.

1.D×c2 F×f5 2.Dé4 (A)Fh7 3.Ré2 (B)Tg6 4.Rd3 (C)f×g6 5.R×é4 (A)F×g6‡

L'auteur a voulu réaliser le thème Maslar dont la définition (de WinChloé) est :

- 1- Une pièce A traverse une case x
- 2- Une pièce B de l'autre camp joue sur x
- 3- Le Roi adverse auto-cloue indirectement B
- 4- A capture B en donnant échec

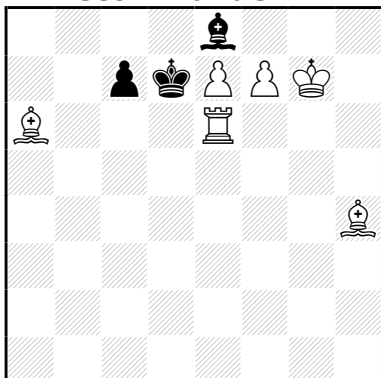
C'est une idée très intéressante, puisque du fait de la condition « bicaptures », la pièce A (le Fou Noir g6) peut capturer une pièce de son propre camp et que la pièce B est donc noire (la Tour Noire é6) et non blanche. Mais, l'auteur pousse, toujours grâce à la condition « bicaptures », un peu plus loin le thème, puisque ce n'est pas la pièce B qui est capturée par la pièce A, mais une pièce C (Le Pion Noir f7) qui, lui, a capturé cette pièce B.

La solution est complétée par les coups permettant de mettre le Roi Blanc en position grâce à une prise « bicaptures » supplémentaire de la Dame Blanche tout en évitant, comme le ferait le coup 2. Fé5, de donner un coup aux noirs qui doivent être mis en zugzwang.

Les 2 premiers coups 1. Dxc2 Fxf5 permettent d'avoir les mêmes déplacements parallèles de la Dame et du Fou pour les deux premiers coups, mais comme ce sont 2 prises orthodoxes, je ne trouve pas que cela apporte beaucoup au problème et j'aurais préféré une version en 4 coups.

Bref, ce problème n'a pas la clarté du problème précédent, mais il montre très bien qu'il y a encore de belles choses à faire avec cette condition.

**F04 - Axel GILBERT**  
**Gennevilliers 2023**  
**1° Recommandé**



#2 (6+3) C+  
 Bicaptures Rex Exclusiv

**1.f8=C+!**

1...R×é8 2.é×f8=C‡

1...R×ç7 2.Fg3‡

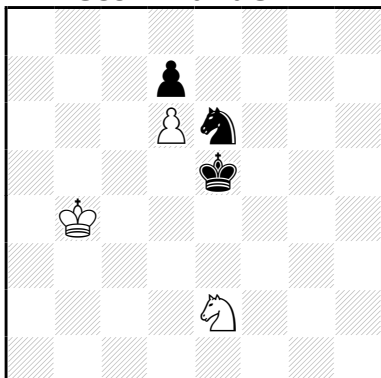
Ce problème est une gentille amusette.

Commençons par ce qui ne va pas : une clé d'échec et un 2ème mat sans grand intérêt, qui plus est sur une fuite non pourvue.

Le charme de ce problème vient de la promotion en Cavalier deux fois de suite sur la même case, sans coup adverse sur cette case, ce qui n'est pas possible en échecs orthodoxes. D'abord, une clé de promotion en Cavalier, puis ensuite le coup matant 2. é×f8=C# qui est un magnifique phénix instantané, puisque le Cavalier pris est immédiatement remplacé par un autre Cavalier. Visuellement, c'est comme si c'était le Cavalier qui mangeait le pion é7.

Sur les 5 ½ coups de la solution, 3 sont des prises « bicaptures ». Cette amusette est vraiment très démonstrative.

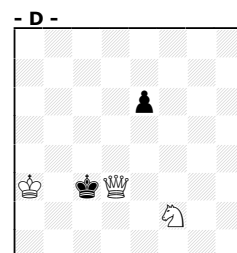
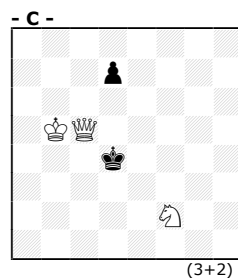
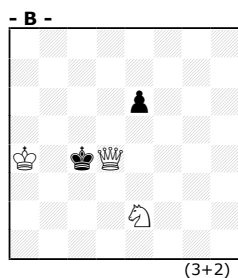
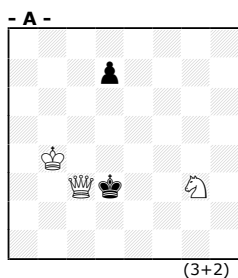
**F01 - Sébastien LUCE**  
**Gennevilliers 2023**  
**2° Recommandé**



h#3,5 (3+3) C+  
 b)Cé2→f2  
 Bicaptures Rex Exclusiv

a) 1...Cg3 2.Cç7 d×ç7 3.Rd4 ç8=D 4.Rd3 Dç3‡ (mat -A-)  
 1...Ra4 2.d×é6 d7 3.Rd5 d8=D+ 4.Rç4 Dd4‡ (mat -B-)

b) 1...Rb5 2.Cç7+ d×ç7 3.Rd5 ç8=D 4.Rd4 Dç5‡ (mat -C-)  
 1...Ra3 2.d×é6 d7 3.Rd4 d8=D+ 4.Rç3 Dd3‡ (mat -D-)



L'idée de l'auteur est d'opposer un sacrifice de Cavalier classique pour permettre la promotion d'un Pion bloqué au sacrifice du même Cavalier capturé par le pion bloquant de la même couleur grâce à la condition « bicaptures ». Les variantes survenant comportent certes quelques coups identiques mais mènent à quatre mat différenciés où le Roi noir est maté sur l'une des quatre cases du carré d3c3d4c4.

Cela donne un problème agréable à regarder, mais dans lequel il y a juste une prise « bicaptures » (et la même) dans 2 des 4 variantes. Il y a certes, aussi, un autre effet « bicaptures », qui est que la présence de la condition évite des démolitions dans lesquelles le Pion Noir bloquerait le Roi Noir, ce qui n'est pas possible en condition « bicaptures », puisque cela donne une case de fuite au Roi Noir. Mais le résultat ne m'a pas convaincu et je trouve que globalement il y a trop peu de justification de la présence de la condition « bicaptures ».