

RIFACE 2021 – Charenton-Le-Pont (Paris)

Thème du Concours Féerique

A la mémoire de Yves Cheylan

Composer un problème (direct, aidé, inverse, réflexe, direct de série, aidé de série, inverse de série ou réflexe de série), se terminant par un mat ou un pat, et utilisant un **sceptre** blanc et/ou un **sceptre** noir.

Aucune condition féerique n'est autorisée. Aucune autre pièce féerique n'est autorisée à l'exception des pièces royales basées uniquement sur des pièces ou pions orthodoxes.

(Juge : Jérôme Auclair)

Sceptre : Le sceptre est la matérialisation de la condition royale. Au début de la partie, il est porté par le roi. Ensuite, celui-ci peut, soit le conserver, soit l'abandonner sur la case qu'il occupait avant son coup. Dans ce dernier cas, une autre pièce peut ramasser le sceptre en jouant sur la case où il a été abandonné, puis à son tour le conserver ou l'abandonner. ~~Lorsque le sceptre est abandonné, une pièce du même camp qui passe sur sa case sans y finir son coup ne peut pas ramasser le sceptre.~~

La « prise » du roi, du mat classique, est remplacée par la « prise » du sceptre, que celui soit en possession d'une pièce ou abandonné sur une case.

Il y a deux types de sceptre, les deux sont acceptés.

1^{er} type = Sceptre sans masse : Lorsque le sceptre est abandonné, une pièce du même camp peut passer sur sa case sans y finir son coup. Dans ce cas, il ne peut pas ramasser le sceptre. Un pion blanc d3 menace un sceptre sans masse noir d4 seul sur sa case (car le sceptre étant sans masse, le pion peut jouer en d4), mais il ne menace pas un sceptre sans masse noir é4 seul sur sa case (car le sceptre étant sans masse le pion ne peut pas jouer en é4).

2^{ème} type = Sceptre pièce : (cas du schéma 2) Lorsque le sceptre est abandonné, une pièce du même camp ne peut pas traverser la case qu'il occupe. Un pion blanc d3 ne menace pas un sceptre pièce noir d4 seul sur sa case (car le sceptre empêche le pion de jouer en d4), mais il menace un sceptre pièce noir é4 seul sur sa case (car le pion peut prendre le sceptre noir en tant que pièce).

Consignes : Cette nouvelle pièce ne peut actuellement pas être vérifiée par ordinateur. Merci d'éviter les problèmes trop longs qui empêcheraient une vérification manuelle.

Date limite d'envoi des problèmes : Dimanche 11 juillet 2021 - **15h00** (Heure française)
e-mail : RIFACE.2021@gmail.com

Un seul problème par auteur ne participant pas à la RIFACE.
Only one work by author not participating to the RIFACE.

*Directmate, helpmate, selfmate, reflexmate, seriesmate, serieshelpmate, seriesselfmate or seriesreflexmate using a white **scepter** and/or a black **scepter**.*

No fairy condition is allowed. No other fairy piece is allowed except royal pieces based solely on orthodox pieces or pawns. (Judge : Jérôme Auclair)

Scepter : The scepter is the materialization of the royal condition. At the start of the game, it is owned by the king. Then, he can either keep it or abandon it on the square he occupied before his move. In the latter case, another piece can pick up the scepter by playing on the square where it was abandoned, then in turn keep it or abandon it. ~~When the scepter is abandoned, a piece from the same side that passes over its square without ending its move cannot pick up the scepter.~~

The king's "capture", on the classic mate, is replaced by the scepter's "capture", whether in possession of a piece or abandoned on a square.

There are two types of scepter, both are accepted.

1st type = Massless Scepter : When the scepter is abandoned, a piece of the same camp can pass through its square without finishing its move there. In this case, he cannot pick up the scepter. A white d3 pawn threatens a d4 black massless scepter alone on its square (*because the scepter is massless, the pawn can play on d4*), but it does not threaten a black massless scepter e4 alone on its square (*because the scepter being massless, the pawn cannot play at e4*).

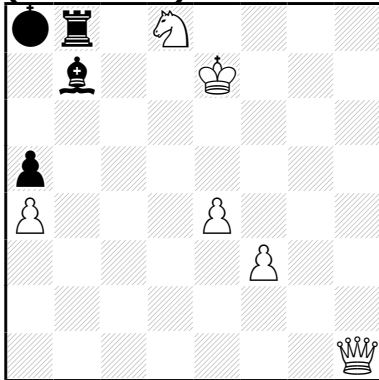
2nd type = Piece scepter : (case of schema 2) When the scepter is abandoned, a piece from the same side cannot pass through the square it occupies. A white d3 pawn does not threaten a black d4 piece scepter alone on its square (*because the scepter prevents the pawn from playing on d4*), but it threatens a black e4 piece scepter alone on its square (*because the pawn can capture the black scepter as a piece*).

Notes: This new fairy piece cannot currently be computer verified. Please avoid lengthy issues that prevent manual verification.

Date limite d'envoi des problèmes : Dimanche 11 juillet 2021 - **15h00** (Heure française)
e-mail : **RIFACE.2021@gmail.com**

Un seul problème par auteur ne participant pas à la RIFACE.
Only one work by author not participating to the RIFACE.

Jérôme AUCLAIR
(schéma 1)

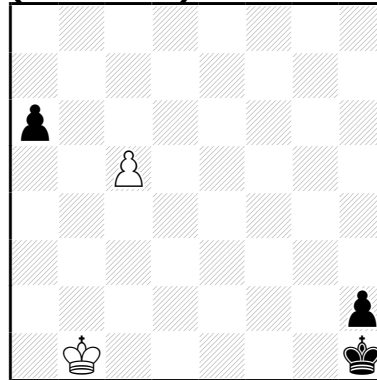


#2 (6+4)

● = Sceptre noir
RBe7 = Roi normal

1. Dg1 ? / 2. Da7# / 2. Ta8 = T+Sceptre a8
1. Db1 blocus
1. ... Ta8 = T+Sceptre ou T~ 2.Dxb7 #
1. ... Fa8 = T+Sceptre ou F~ 2. Dxb8 #

Jérôme AUCLAIR
(schéma 2)



sh#4 (2+3)

RNh1 = Roi+Sceptre **pièce**
Rb1 = Roi normal

1. Rg1 (= Sceptre h1) 2. h1=F+Sceptre 3. F+Sceptre b7 4. Fc8 (= Sceptre b7) ç6#