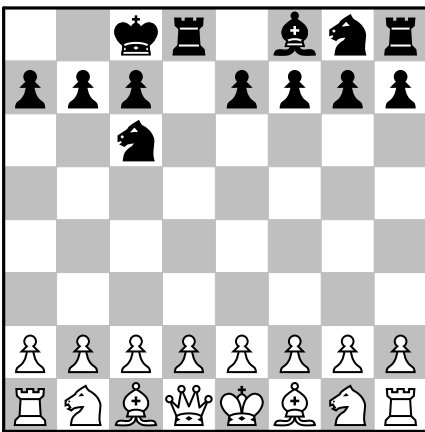
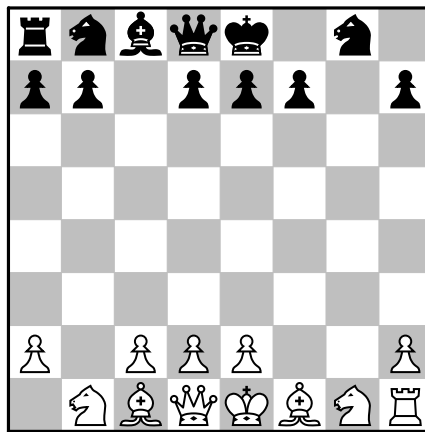


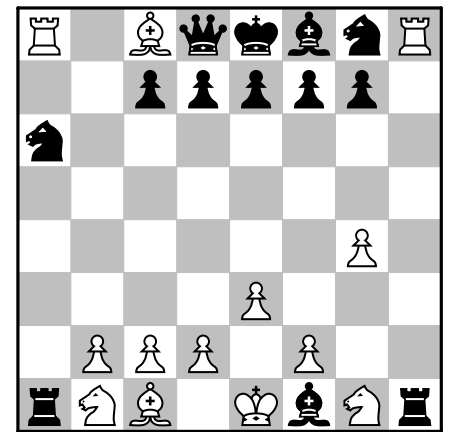
Championnat de France de résolution d'analyses rétrogrades , 2h , 9 × 10 points



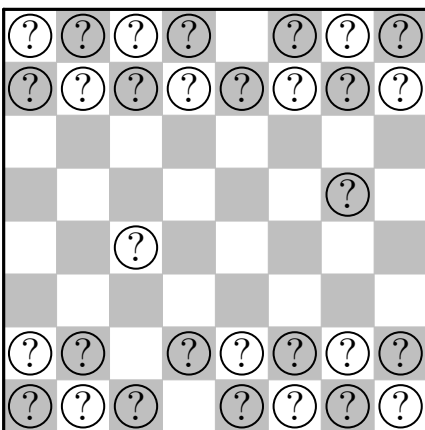
(I) 16+13: PJ 6.0



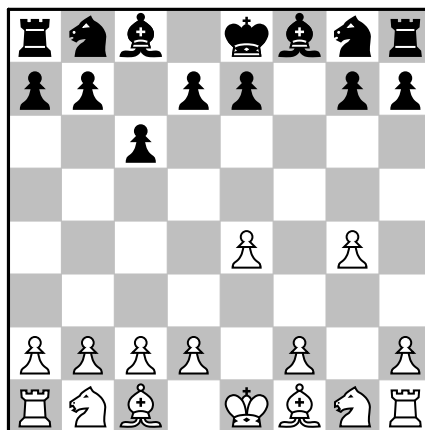
(II) 12+12: PJ 9.0



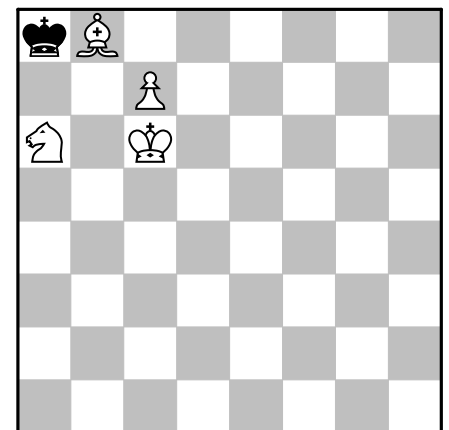
(III) 13+13: PJ 11.5



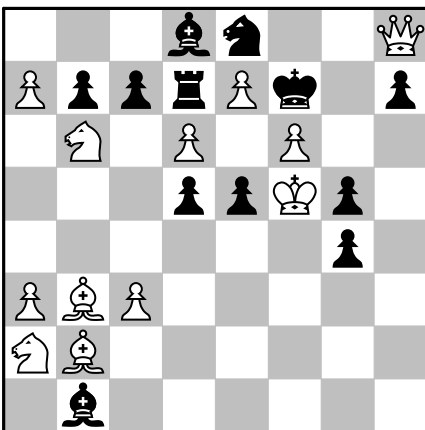
(IV) ?+?=31: Position après le 3ème coup noir, blanc mate en 1 coup. Donnez la partie et le mat.



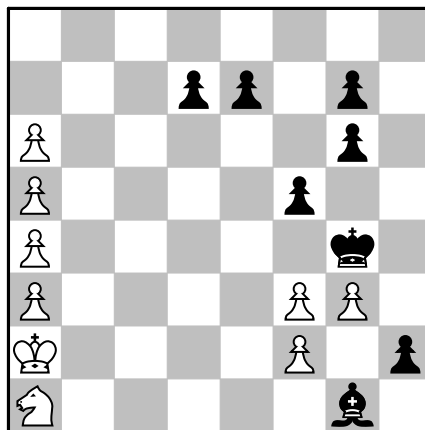
(V) 15+14: PJ 5.0 exactement
Échecs Fusil



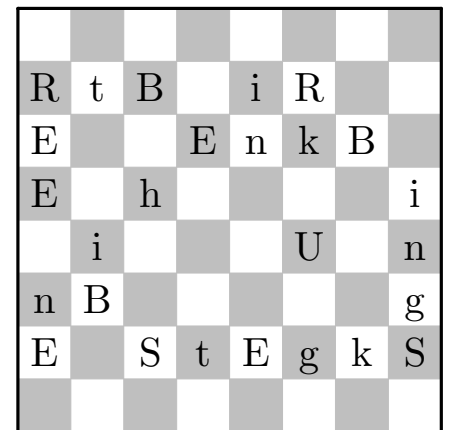
(VI) 4+1: Blanc joue et mate en 3 coups. Comment? Quels ont été les 4 derniers coups simples?



(VII) 12+12: Quels ont été les 9 derniers coups simples?



(VIII) 9+8: Quel a été le premier coup joué par le cavalier blanc en a1?



(IX) "REBUS thinking"
13+13: Chaque lettre est associée à une pièce spécifique. Les majuscules représentent une couleur, les minuscules l'autre. Retrouver la position et le dernier coup simple.

Échecs Fusil (Rifle Chess, William Buehler Seabrook, 1921): Les captures légales sont remplacées par des tirs, la pièce capturant ne se déplaçant pas. Si plusieurs tirs sont possibles, le joueur au trait décide celui qu'il va effectuer. Exemple: 1.d4 e5 2.xe5 Fb4+ et blanc doit donner la dame pour donner une case de fuite à son roi. (Attention, il est parfois indiqué que les captures sont obligatoires pour que le jeu soit plus intéressant, ce n'est pas le cas ici).