

DARDILLY 2020

par Jérôme Auclair, Axel Gilbert, Alain Brobecker et Laurent Riguet

Cette 41^{ème} Riface, qui s'est tenue du 11 au 14 juillet 2020, était endeuillée, par le départ d'Yves Tallec, victime du coronavirus pendant le confinement.

Y ont participé : Jérôme Auclair, Benjamin Auder, Christine Bays, Alain Brobecker, Michel Caillaud, Benjamin Defromont, Axel Gilbert, Thierry Le Gleuher, Éric Pichouron, Oriane Soubirou et Garen Yacoubian.

C'est ce même confinement, qui nous a amené à d'abord changer la date de cette Riface en la maintenant dans le centre Valpré d'Ecully puis à changer de lieu, lorsque le centre de Valpré m'a annoncé fin juin, qu'ils avaient bien fait le pari de ré-ouvrir, mais uniquement pendant la semaine et que la taille de notre petit groupe, ne leur permettait pas d'ouvrir spécialement pour nous pour le week-end.

J'ai été très vite récompensé de mes efforts pour avoir maintenu cette Riface, par l'inscription supplémentaire de deux nouveaux jeunes Benjamin Defromont (17 ans) et Oriane Soubirou (27 ans), et le retour d'Éric Pichouron, qui complétaient la première participation de Benjamin Auder (les deux Benjamins avaient participé à l'ISC). Ce qui portait le nombre de problémistes présents au nombre, honorable vu les circonstances, de onze.

Nous avons certes établi un nouveau record du plus faible nombre de problémistes, le précédent record de douze problémistes datant de 2014, pour notre dernière Riface à Messigny, lorsque nous avons maintenu le lieu mais changé la date. Mais nous avons aussi établi d'autres records, tel celui du plus fort taux de féminines (2 sur 11), celui du plus fort taux de nouveaux participants (3 sur 11) et celui du plus fort taux de participants au tournoi de parties rapides féeriques (8 sur 11).

Nous avons été très bien accueillis par le Novotel de Dardilly, avec une petite attention que nous avons beaucoup appréciée, puisque le panneau à l'entrée de la salle comportait un problème d'échecs (I) ! Outre le port du masque dans les parties communes de l'hôtel, la seule contrainte liée au coronavirus était que nous ne devons pas être plus de quinze dans la salle de réunion, ce qui tombait bien !

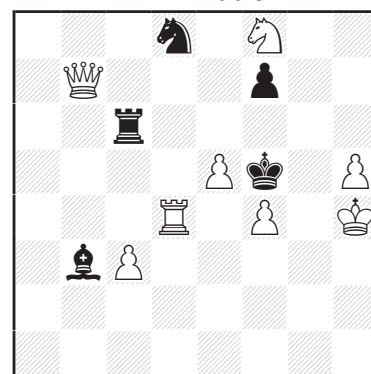
Le Championnat de France a été remporté, de façon toujours aussi impressionnante par Michel Caillaud, qui a trouvé onze des douze problèmes sélectionnés par Éric Huber. J'en profite pour remercier Éric Huber et Vlaicu Crişan, qui font maintenant chaque année la sélection des problèmes du Championnat de France, en alternant leurs rôles, l'un faisant la sélection et l'autre la testant. De plus, depuis l'année dernière, ils proposent également un tournoi B, réputé plus facile. L'an passé, personne ne l'avait choisi, mais cette année Benjamin Auder a choisi de le faire (et d'autres regrettent de ne pas avoir fait le même choix !).

Le Championnat de France de solution d'analyse rétrograde, était privé de la participation de Michel, Champion l'an passé et donc responsable de son organisation cette année, et de Pascal Wassong absent de cette Riface. Mais, à la surprise générale, c'est Alain Brobecker qui l'a emporté devant Thierry Le Gleuher !

Notons également la participation officieuse et à distance de trois habitués : Daniel Capron, Laurent Riguet et Pierre Tritten.

Le lundi après-midi, Benjamin Auder nous a présenté le nouveau site qu'il a créé (<https://vchess.club>) permettant de trouver des adversaires pour jouer des parties avec un certain nombre de conditions féeriques. Pour le traditionnel tournoi de parties féeriques, nous avons utilisé la condition **Kinglet** : gagne le premier qui fait disparaître les huit Pions

I - G. Jordan Troll 1998



#2 (8+5) C+

1. ♖é6! [2. ♖g7#]

1... f×é6 2. ♕h7#

1... ♞×é6 2. ♕×f7#

1... ♖×é6 2. ♕é4#

1... ♙×é6 2. ♕b1#

1... ♚×é6 2. ♕d7#

Cinq défenses sur é6 et cinq mats de la Dame blanche.

adverses de l'échiquier + promotion obligatoire en Roi, condition qui s'est révélée très agréable à jouer. Nous avons auparavant eu une scène très amusante, lorsque Benjamin et Oriane qui jouent en club, ont découvert nos vieilles pendules d'échecs dont le modèle leur était totalement inconnu.

Enfin, nous avons relancé les traditionnelles parties de Kriegspiel-Madrasi, qui ont beaucoup plu aussi bien à ceux qui les ont jouées qu'à ceux qui les ont regardées.

Benjamin Defromont a participé également au tournoi de composition féerique. Je n'ai pas pu retenir son problème dans mon classement final, mais cela restera quand même son premier problème composé dans un concours officiel et je tenais donc à le partager avec vous (II). Et je peux déjà vous annoncer qu'il va être suivi par de nombreux autres problèmes, car depuis la fin de la Riface, il m'en a déjà envoyé plusieurs autres !

Nous verrons bien de quoi l'avenir sera fait, mais il peut y avoir plusieurs possibilités de se retrouver à Paris pour un concours de solutions dans l'année qui vient.

En commençant par le plus lointain, il y a d'abord la Riface 2021, dont nous savons déjà qu'elle ne pourra avoir lieu ni à Saint-Germain au Mont d'Or, ni à Ecully, ces deux centres étant déjà pleins. De ce fait, je vais essayer de la faire sur Paris. Auparavant, il y a bien sûr le traditionnel ISC au mois de janvier 2021. Et enfin, en retirant, à cause de sa très faible participation, le championnat de France du WSC 2019-2020, nous nous sommes donné la possibilité d'y inscrire un autre tournoi français d'ici la fin de l'année. Tout cela est au conditionnel et dépend bien sûr aussi de l'évolution du coronavirus !

(■ Jérôme Auclair)

Section problèmes aidés :

Depuis de nombreuses années, Yves Tallec était en charge du traditionnel tournoi de composition de mats aidés orthodoxes de la Riface. Le thème est inspiré par l'actualité de la Riface (d'Ecully à Dardilly) : h#2-n orthodoxe. Changement de lieu de réunion / Change of meeting place. Dans une phase, une pièce blanche et une pièce noire se réunissent sur une case. Dans une autre phase, ces mêmes pièces se réunissent sur une autre case. Le nombre de phases est libre. Jumeaux, zéro-positions, duplex acceptés. (Juge : Michel Caillaud)

18 entrées ont été reçues et m'ont été transmises par Jérôme Auclair, et j'en ai retenu 9. J'avais peu fait de recherches sur le thème du tournoi au préalable, et il est sûr qu'il a déjà été réalisé sous diverses formes. Ainsi, lorsqu'une entrée avec six fois le thème est arrivée, je me suis souvenu que j'avais réalisé l'annexe 1, et le problème a été éliminé...

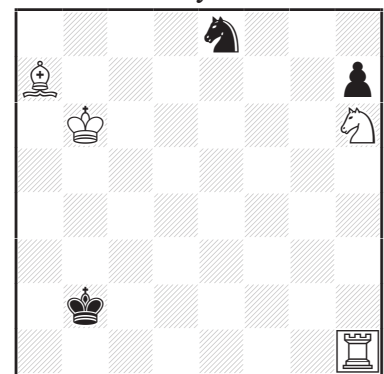
Premier Prix : Vitaly Medintsev

Une des deux entrées qui doublent le thème (voir aussi la 1^{ère} MH). Les deux couples thématiques sont la Dame blanche et la Dame noire (la Dame noire doit abandonner la surveillance du mat et il n'y a pas d'autre choix que de jouer sur la case de mat) et le ♖é4 et le ♜é7 (il faut ouvrir la ligne de la ♖é8 et aussi fermer celle d'une Tour noire qui contrôle le mat). La finesse des motivations désigne ce problème comme un net vainqueur.

1. ♔d4! (1. ♔~?, 1. ♜f2?), 1... ♘d6(1... ♘f6?) 2. é×d6 ♔×d4#
 1. ♔g4! (1. ♔~?, 1. ♜g3?), 1... ♘f6(1... ♘d6?) 2. é×f6 ♔×g4#

II - B. Defromont

Dardilly 2020



sh=7 (4+3) C+

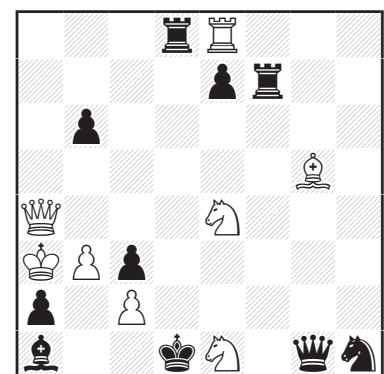
□=Pièce Imitatrice

6. ♔h8 7. ♜g7 ♖a1=

V. Medintsev

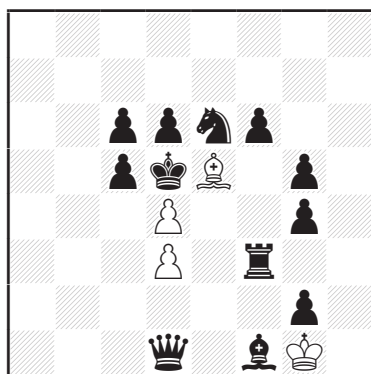
Dardilly 2020

1^o Prix



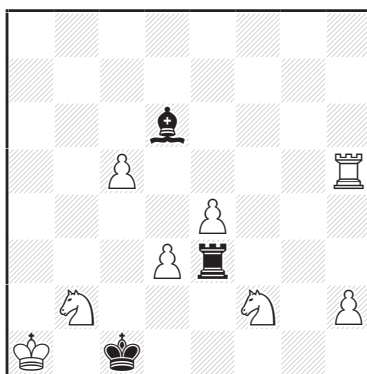
h#2 2.1.1.1. (8+10) C+

K. Prentos
Dardilly 2020
2° Prix



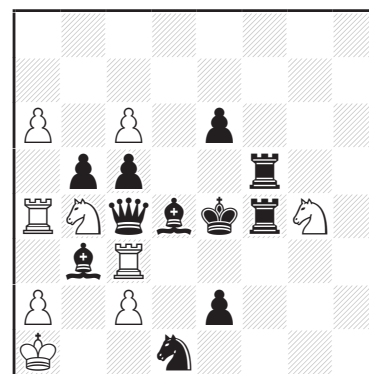
h#4 2.1.1... (4+12) C+

L. M. Martin
Dardilly 2020
1° Mention d'Honneur



h#2 2.1.1.1. (8+3) C+

**M. Witztum
& R. Vieira**
Dardilly 2020
2° Mention d'Honneur



h#2 2.1.1.1. (9+11) C+

Deuxième Prix : Kostas Prentos

Dans de nombreuses entrées, en particulier celles en plus de deux coups, le thème est un élément de la solution parmi d'autres. Ce n'est pas le cas ici et le thème bicolore entre les Fou blanc et Tour noire est l'élément central, avec un coup critique par rapport à la case de rendez-vous pour laisser le Roi adverse jouer sur la ligne après son obstruction, la réunion thématique se faisant avec échec (le thème Maslar). Une belle géométrie.

1. ♖f5 ♙f4 2. ♘c4 ♙f2 3. ♗×f4+ ♙é3 4. ♗é4+ d×é4#
1. f5 ♙h2 2. ♗g3 d×c5 3. ♙é5 ♙f2 4. ♙f4 ♙×g3#

Première Mention d'Honneur : Luis Miguel Martin

Le thème est doublé dans une position économique. La motivation du rendez-vous par une capture pour rendre la case accessible pour la pièce suivante est efficace, mais moins impressionnante que les techniques mises en œuvre dans le Premier Prix.

1. ♗×é4 ♘×é4 2. ♙×c5 ♗×c5#
1. ♙×h2 ♗×h2 2. ♗×d3 ♘f×d3#

Deuxième Mention d'Honneur : Menachem Witztum & Ricardo Vieira

Comme pour le Deuxième Prix, la forme bicolore du thème. Les auteurs ont soumis une autre entrée où la motivation de la réunion par une capture initiale est plus «facile» (voir la remarque sur la Première Mention d'Honneur). Par rapport au Deuxième Prix, où le thème se déploie de façon esthétique, le nombre de coups plus compact en fait un exercice à la limite du numéro d'équilibriste, ce qui souligne évidemment la technique éprouvée des compositeurs, nécessaire pour le mettre en place.

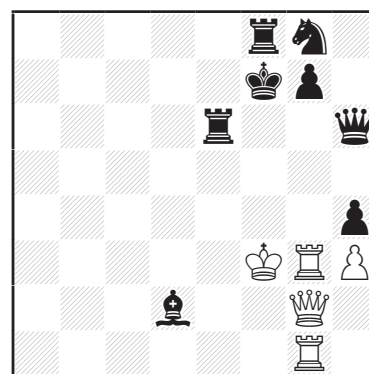
1. ♞b2 ♘d5 2. ♗×d5 ♗é3#
1. ♗d3 ♘×d3 2. ♙d5 ♘×c5#

Troisième Mention d'Honneur : Pierre Tritten

«Une invitation surprise à la réunion !» Trois pièces au lieu des deux rencontrées dans les autres entrées se rendent sur la case de réunion. Une idée originale pour laquelle j'avais envisagé un Prix, avant de réaliser qu'il restait une place pour un invité, ce qui a conduit, après quelques échanges avec l'auteur, au problème II en annexe.

1. ♗fé8 ♗×g7+ 2. ♗×g7 ♗×g7#
1. ♗é7 ♗g6 2. ♗×g6 ♗×g6#

P. Tritten
Dardilly 2020
3° Mention d'Honneur

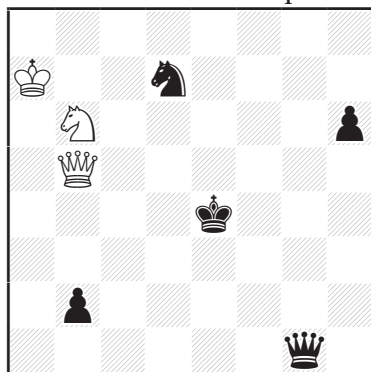


h#2 2.1.1.1. (5+8) C+

V. Sizonenko

Dardilly 2020

Mention d'Honneur Spéciale

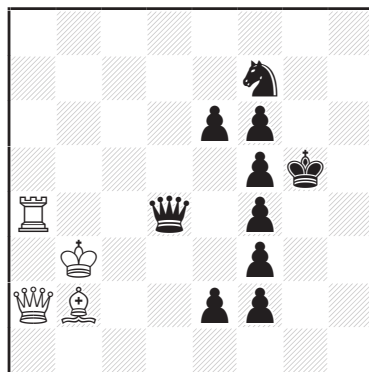


h#3 2.1.1.1.1.1. (3+5) C+

J. Kapros

Dardilly 2020

1° Recommandé

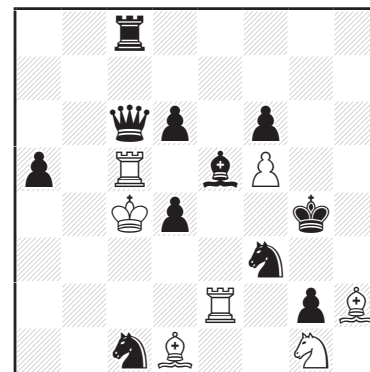


h#3 2.1.1.1.1.1. (4+10) C+

Y. Gorbatenko

Dardilly 2020

2° Recommandé



h#2 2.1.1.1. (7+11) C+

Mention d'Honneur Spéciale : Viktor Sizonenko

Une interprétation originale, les pièces thématiques (Roi noir et Dame blanche) se rendent sur la même case mais le rendez-vous est manqué.

Plutôt qu'une capture, un mat Umnov survient dans deux solutions en écho agréablement agencées.

1. ♔c1 ♖c4 2. ♕d3 ♘é5+ 3. ♕c2 ♕d3#

1. ♕g7 ♘d5 2. ♕f5 ♘é3+ 3. ♕g6 ♕f5#

Premier Recommandé : Jorge Kapros

Le thème est un élément parmi d'autres classiques dans cet élégant écho diagonal-orthogonal. À noter que la Dame blanche doit se rendre sur la case initiale de la Dame noire mais le rendez-vous a lieu sur une autre case (effet Umnov différé).

1. ♕d2 ♙×f6+ 2. ♙×f6 ♕×d2 3. ♙é5 ♕d4#

1. ♕a7 ♚×f4 2. ♙×f4 ♕×a7 3. ♙é4 ♕d4#

Deuxième Recommandé : Yuri Gorbatenko

Le thème est réalisé avec de purs coups d'attente blancs, dans une réalisation symétrique.

1. ♞h4 ♙f4 2. ♙×f4 ♚×g2#

1. ♞g5 ♙g3 2. ♙×g3 ♚é4#

Troisième Recommandé : Maryan Kerhuel

Le contenu est difficilement compris sans l'explication de l'auteur.

Les solutions font référence aux vicissitudes de la RIFACE : le lieu a changé (c'est le thème du concours), mais aussi la date. Ainsi, la réunion a non seulement lieu sur une case différente, mais elle est aussi déplacée du premier coup au deuxième coup. Un humour que j'ai bien apprécié.

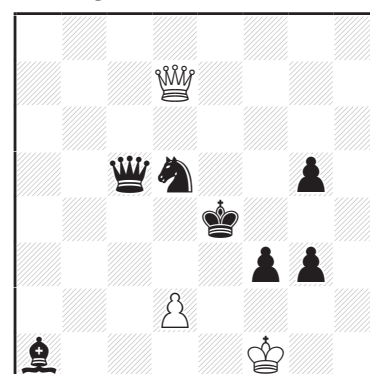
a) 1. ♞c3 d×c3 2. ♕f5 ♕d4#

b) 1. ♕f4 ♕é6 2. ♞é3+ d×é3#

M. Kerhuel

Dardilly 2020

3° Recommandé

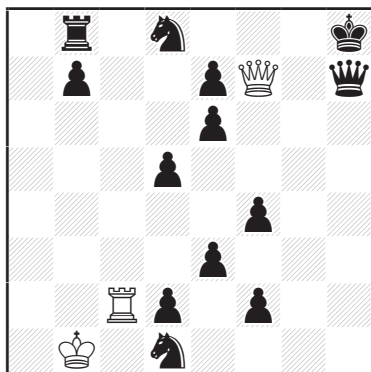


h#2 (3+7) C+

b) ♞c5

Annexe 1 - M. Caillaud

Tournoi de composition rapide
Dresde 2017
Recommandé



h#2 7.1.1.1. (3+13) C+

Annexe 1 :

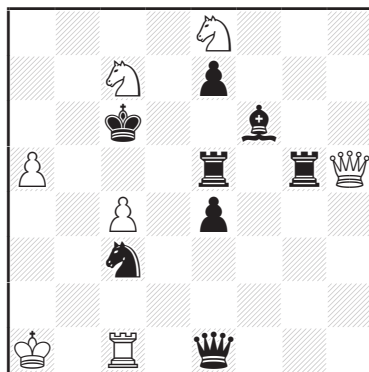
1. ♔h1 ♖ç1 2. ♞b2 ♖×h1#
1. ♔h2 ♖×d2 2. f1=♖ ♖×h2#
1. ♔h3 ♖ç3 2. é2 ♖×h3#
1. ♔h4 ♖ç4 2. f3 ♖×h4#
1. ♔h5 ♖ç5 2. d4 ♖×h5#
1. ♔h6 ♖ç6 2. é5 ♖×h6#

Six fois le thème de Dardilly

1. ♔g8 ♖ç8 2. ♞ç6 ♔×g8#

Une solution non thématique pour Dardilly...

Annexe 2 - P. Tritten & M. Caillaud inédit



h#2 2.1.1.1. (7+8) C+

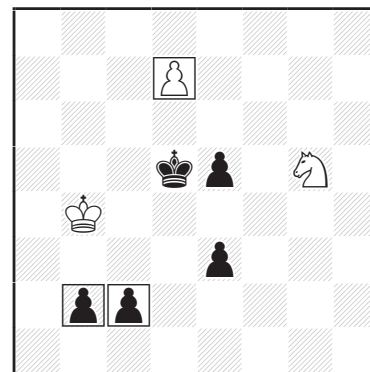
Annexe 2 :

1. ♜b5 ç×b5+ 2. ♜×b5 ♔×b5#
1. ♜d5 ç×d5+ 2. ♜×d5 ♔×d5#

«Deux invitations surprises à la réunion»!

Les pièces thématiques se réunissent sur
une case dans chaque solution.

C. Pacurar Dardilly 2020 1° Prix



hs#4 0.2.1... (3+5) C+

□=Pièce Imitatrice

Section problèmes féeriques

Thème : Composer un problème (direct, aidé, inverse, aidé-inverse, réflexe, direct de série, aidé de série, inverse de série ou réflexe de série), se terminant par un mat ou un pat, et utilisant une ou des **pièce(s) imitatrice(s)**.

Aucune condition féerique n'est autorisée. Aucune autre pièce féerique n'est autorisée et les pièces imitatrices proviennent uniquement des pièces, Pions ou Rois orthodoxes. (Juge : Jérôme Auclair)

Pièce imitatrice : Une pièce imitatrice peut, en plus de ses coups habituels, jouer comme les pièces adverses qu'elle menace et comme les pièces de son propre camp qu'elle contrôle.

Pour cette année, j'avais choisi comme thème les « Pièces Imitatrices » qui semblaient n'avoir été travaillées que par Zdenek Meergans (et ont donc sans doute été créées par lui). C'est déjà une pièce féerique qui peut très vite devenir très puissante, mais, en plus, par un curieux aveuglement, j'avais ajouté à la première version de l'annonce, une règle de transmission du pouvoir d'imitation, qui aurait encore augmenté cette puissance, mais qui heureusement était fausse (j'en profite pour présenter mes excuses à ceux qui auraient perdu du temps à chercher à composer un problème utilisant cette fausse règle !). Les problèmes composés, montrent bien l'intérêt de ce type de pièces et devraient inciter d'autres compositeurs à l'utiliser.

J'ai reçu pour ce concours dix entrées : Michel Caillaud (sur place), Benjamin Defromont (sur place), Axel Gilbert (sur place), Éric Huber, Juraj Lorinc, Sébastien Luce, Cornel Pacurar, Kostas Prentos, Jaroslav Štůň et Pierre Tritten.

Les dix problèmes reçus se répartissaient en : cinq aidés (trois h#2, un h#2,5 et un h#3), trois aidés-inverses (hs#3,5, hs#2,5 et hs#2), un pat aidé de série (sh=7) et un inverse (s#8).

J'ai écarté les problèmes d'Axel Gilbert et de Benjamin Defromont, qui étaient tous les deux un peu trop légers (je les remercie cependant vivement pour leur participation, toujours moins facile en étant sur place). J'ai aussi écarté le problème d'Éric Huber, un hs#2,5 avec trois pièces imitatrices, bien qu'il comporte une belle première solution. Mais, d'une part, la deuxième solution a nécessité l'ajout d'un Fou noir et d'un Pion noir complètement inutiles dans la première solution. Et, d'autre part, la pièce blanche donnant échec pour forcer le mat est beaucoup trop puissante dans la deuxième solution, par rapport à celle de la première solution (Fou contrôlant un Cavalier et une Tour de promotion). Le tout donne un manque d'homogénéité et d'économie, qui ne m'a pas donné envie de montrer ce problème.

Premier Prix : Cornel Pacurar

Ce problème est le premier des trois problèmes retenus utilisant des promotions. On peut bien sûr regretter que les coups des Blancs soient exactement les mêmes dans les deux solutions, mais du fait des deux mats finaux bien différents et bien spécifiques, ce n'est pas gênant et cela donne même une belle homogénéité au problème. Ce qui lui vaut le Premier Prix, c'est bien sûr son Allumwandlung, mais c'est surtout l'utilisation de la condition « Pièce Imitatrice » pour montrer des mouvements de promotion inhabituels avec un Pion se promouvant en bougeant d'abord comme un Fou, puis comme un Cavalier.

Une très belle réussite, dans laquelle la partie aidée et la partie inverse de l'aidé inverse se marient très bien !

1...ç1=♘ 2.d8=♘ a1=♖ 3.♘b6 ♖a3 4.♘ç5+ ♘×ç5#

1...ç1=♘ 2.d8=♘ d1=♖ 3.♘b6 ♖d3 4.♘ç5+ ♘×ç5#

Deuxième Prix : Michel Caillaud

Une très belle idée de Michel Caillaud. Si la Tour a6 était en b2, on aurait 1.♘é4+! ♔ç4 2.♖b4+ ♘×b4# avec la case a6 contrôlée par le Roi noir contrôlant le Fou b4. Mais la Tour est en a6 et les Noirs sont pat ! Il faut donc ramener cette Tour de l'autre côté en permettant au Fou Imitateur de bouger comme une Tour dans un beau mouvement de va-et-vient. Notons que le Fou noir ne peut prendre la Tour f5, car cela serait un auto-échec du fait que le Cavalier d6 le contrôlerait !

1. ♖a8! ♘é5 2. ♖h8 ♘d5 3. ♖h1 ♘é5 4. ♖a1 ♘d5 5. ♖a2 ♘é5

6. ♖b2 ♘d5 7. ♘é4+ ♔ç4 8. ♖b4+ ♘×b4#

Première Mention d'Honneur : Sébastien Luce

Ce problème est le deuxième problème retenu présentant des promotions. Cette fois, nous avons la même promotion en Cavalier Imitateur dans les deux solutions. Mais, le côté Imitateur du Pion est parfaitement utilisé pour en faire une sorte de Super Pion jouant comme une Dame, d'abord sur la colonne, puis sur la diagonale. Les deux mats finaux sont modèles. Un problème très esthétique !

1...♘b4 2. ♖ç5 b8=♘ 3. ♔é5 ♘d7#

1...♔g3 2. ♖a4 g8=♘ 3. ♖ç6 ♘é7#

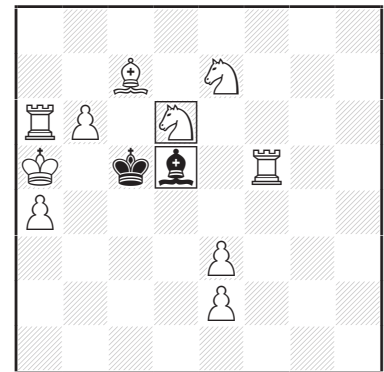
Deuxième Mention d'Honneur : Kostas Prentos

Dans les deux solutions, le Fou noir se positionne en jouant comme une Tour et mate grâce au double soutien du Roi noir le protégeant et lui transmettant ses pouvoirs. C'est à chaque fois, la Tour blanche qui joue le dernier coup forçant le mat, mais dans une solution, elle fait un échec de Cavalier en prenant le contrôle du Cavalier et dans l'autre solution elle permet au Cavalier de faire un échec de Tour en

M. Caillaud

Dardilly 2020

2° Prix



s#8

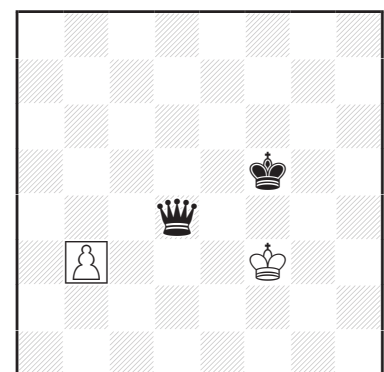
(10+2) C+

□=Pièce Imitatrice

S. Luce

Dardilly 2020

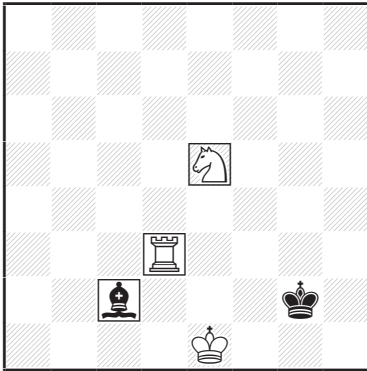
1° Mention d'Honneur



h#3 0.2.1.1.1.1. (2+2) C+

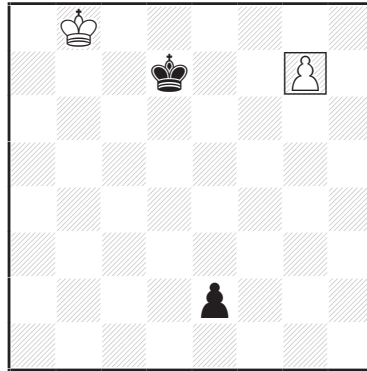
□=Pièce Imitatrice

K. Prentos
Dardilly 2020
2° Mention d'Honneur



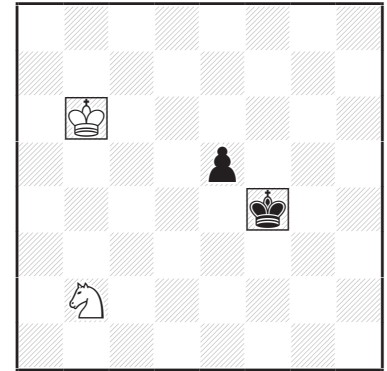
h#3 2.1.1.1.1. (3+2) C+
□=Pièce Imitatrice

P. Tritten
Dardilly 2020
1° Recommandé



h#2 2.1.1.1. (2+2) C+
□=Pièce Imitatrice

J. Lörinc
Dardilly 2020
2° Recommandé



h#3 3.1.1.1.1.1. (2+2) C+
□=Pièce Imitatrice

se mettant sous son contrôle. Le tout donne un ensemble élégant, homogène et très agréable à regarder.

1. ♖f3+ ♔h3 2. ♕f1 ♙f2 3. ♖f4+ ♕g3#
1. ♖g6 ♙é2+ 2. ♖d4 ♕g3 3. ♖h4+ ♕f3#

Premier Recommandé : Pierre Tritten

Ce problème est donc le troisième problème retenu présentant des promotions. Cette fois, nous avons un échange des promotions entre les deux phases et le même matériel de mat que dans la Mention d'Honneur, mais l'un des deux mats n'est pas modèle et les mouvements de promotion sont parfaitement orthodoxes.

1. é1=♔ g8=♖ 2. ♔é4 ♖f6#
1. é1=♖ g8=♔ 2. ♖ç2 ♔ç8#

Deuxième Recommandé : Juraj Lörinc

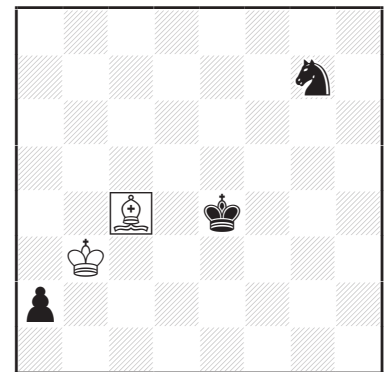
Ce problème a le défaut de nécessiter un Pion noir é5 qui ne sert à rien d'autre qu'à éviter des démolitions. C'est bien sûr dommage, mais il nous présente le même mat en écho avec des mouvements très originaux du Roi noir se déplaçant comme un cavalier sur une bonne partie de l'échiquier.

1. ♔é3 ♖d3 2. ♔ç4+ ♕ç6 3. ♔a5 ♖ç5#
1. ♔é4 ♖d3 2. ♔d6 ♖×é5 3. ♔ç8 ♖ç6#
1. ♔f5 ♖ç4 2. ♔é6 ♖d6 3. ♔d8 ♖ç6#

Troisième Recommandé : Jaroslav Štůň

Déjà, à la base, je n'aime pas trop la présentation d'un problème en jumeaux. Mais, en plus, ici, je ne vois pas l'intérêt d'ajouter un quatrième jumeau, présentant un mat différent de celui des trois premiers et utilisant un mauvais discriminant. Bref, mon premier réflexe a été d'écarter ce problème du palmarès. Finalement, je l'ai quand même conservé à cause d'une spécificité de la position de mat finale (des trois premiers jumeaux) que l'on ne retrouve pas dans les autres problèmes. En effet, dans la position finale du premier jumeau, si le Roi noir était en é4 et était remplacé en d4 par une Tour noire, cette Tour d4 serait clouée par le Fou ç3, puisque son départ serait un auto-échec du fait de la prise de contrôle du Cavalier g7 par le Fou ç3. Comme c'est le Roi qui est en d4, bien que dans la position finale, la case é4 ne soit pas contrôlée, il ne peut pas s'y rendre à cause de ce clouage « anticipé » dont il est victime !

J. Štůň
Dardilly 2020
3° Recommandé



h#2 (2+3) C+
□=Pièce Imitatrice

- b) ♖g7→g6
c) ♕b3→ç3
d) =b) ♕b3→f6

- a) 1.a1=♔ ♙b4 2. ♔d4 ♙ç3#
b) 1.a1=♔ ♕ç3 2. ♔b1 ♙d3#
c) 1. ♕é5 ♕d3 2.a1=♔ ♙d4#
d) 1.a1=♔ ♙é6 2. ♔b1 ♙f5#

Section problèmes rétros

Juges : Alain Brobecker et Axel Gilbert

Cette année a été bien sûr spéciale. En raison de la pandémie du coronavirus, la Riface a été reportée à la mi-juillet. Et à certains moments, nous ne savions pas si elle pourrait se tenir. Mais grâce à Jérôme Auclair, elle a finalement eu lieu. Nous avons eu moins de monde que d'habitude, mais comme nous avons ouvert le tournoi de composition aux compositeurs externes, nous avons néanmoins de beaux problèmes à montrer. Cette année a également été spéciale, parce que le thème n'a pas été choisi et expliqué avec suffisamment de soin. Et l'exemple que j'ai donné était démolé... Mais grâce à Pascal Wassong et Andrew Buchanan, c'est devenu un peu plus clair dans les heures qui ont suivi l'annonce. Et les compositeurs sont des gens talentueux qui peuvent tirer le meilleur parti de presque tout ce qui leur est proposé. Le thème proposé était : **Composer un problème d'analyse rétrograde classique (dernier mouvement(s), position légale...) avec la condition Kamikaze Dardilly :**

- une pièce qui capture disparaît de l'échiquier comme la pièce capturée.
- les Rois ne peuvent pas capturer ; par conséquent, ils ne peuvent donner échec et donc les Rois opposés peuvent être adjacents.

Comme l'a fait remarquer Pascal Wassong, c'est différent de la règle habituelle de la condition Kamikaze :

Kamikaze Rex Exclusiv (B.G. Laws, 1928) : Une pièce autre qu'un Roi faisant une capture est retirée de l'échiquier avec la pièce capturée (un Roi peut donc capturer normalement).

Kamikaze Rex Inclusiv : Une pièce faisant une capture est retirée de l'échiquier avec la pièce capturée. Les Rois ne peuvent pas capturer et ne peuvent pas être adjacents.

Comme vous le remarquerez dans le jugement, certains problèmes ont des énoncés avec des variantes Kamikazes différentes. C'est parce que l'intersection des problèmes sous les trois conditions Kamikaze n'est pas vide, donc donner la condition la plus faible est préférable, et comme on l'a dit plus tôt le thème n'était pas limpide au début, de sorte que tout problème Kamikaze était finalement le bienvenu, l'un d'eux montrant même la différence entre Rex Inclusiv et Rex Exclusiv.

Axel Gilbert a eu la gentillesse de m'aider pour le jugement. Nous avons reçu neuf entrées. Cinq d'entre elles étaient démolies et quatre ont été corrigées par leurs auteurs. Cela montre la difficulté de la condition. Une entrée a été reçue un peu après la date limite, mais nous avons décidé que cela valait la peine de la montrer et elle est donc incluse dans le jugement avec une Mention Spéciale, puisque le jugement avait déjà été fait (comme proposé par l'auteur). Nous avons été satisfaits de la qualité générale des problèmes composés en si peu de temps, nous avons quelques compositions légères introduisant la condition et ses subtilités, et quelques compositions qui vous feront brûler plus de cellules grises lors de la résolution. Nous nous sommes mis d'accord presque immédiatement sur l'ordre des problèmes, cette année le jugement a été rapide.

Assez de préambule, montrons les vraies stars du concours, les problèmes et leurs auteurs...

Premier Prix : Pascal Wassong

L'entrée la plus convaincante. Elle montre des motivations très intéressantes pour les derniers coups simples, qui sont très spécifiques des Échecs Kamikaze, ainsi qu'un bon contenu rétro classique pour débloquer la cage. Il a donc un contenu à la fois tactique et stratégique, dans le plus pur style du « rétro classique ».

La solution est rédigée par Pascal Wassong :

Il manque le Pion blanc f, le Pion noir g, le Fou noir f8 et un Cavalier blanc.

Le dernier coup est ♔??-g5+. Après la reprise de ce coup, il faut expliquer l'échec du Fou blanc h4.

Il y avait forcément une pièce en g5. Plusieurs hypothèses sont possibles :

- un Cavalier blanc g5 capture une pièce noire. C'est impossible parce que le ♖g ne peut être la pièce capturée, et le Fou noir f8 sur cases noires non plus, puisque le Cavalier joue sur une case blanche.
- un Cavalier blanc capture une pièce noire en g5. C'est impossible, parce que le Cavalier blanc ne peut venir que de e4 ou h7, d'où il faisait échec au Roi noir.

- ♔g5-f4 est impossible parce qu'en g5, l'échec triple par la Dame noire, la Tour noire d5 et le Pion noir h6 est inexplicable.

- le Pion blanc f ne peut pas avoir capturé le Pion noir g5 depuis f4, parce que la case est occupée par le Roi blanc.

Il ne reste donc que ♜f5×♜g6 e.p.+ . Les Noirs viennent alors de jouer ♜g7-g5+. Il faut de nouveau expliquer l'échec du Fou blanc h4. Mais en ayant repris ♔g8-g5+ au premier coup, le Pion noir g7 a fermé la ligne de la Dame noire et le Pion blanc f5 celle de la Tour noire d5, il est maintenant possible de reprendre ♔g5-f4+ et avant ça ♜h7-h6+, puisqu'il n'y a plus d'échec triple impossible.

Les cinq derniers demi-coups sont donc déterminés et ont été :

Rétro : 1... ♔g8-g5+

2. ♜f5×♜g6 e.p.+(- ♜g6) g7-g5+ 3. ♔g5-f4 h7-h6+

Voici le diagramme (ci-contre) avant les cinq derniers demi-coups.

Le Fou noir f8 a été capturé sur sa case d'origine par le Cavalier blanc manquant. L'analyse de la cage Nord montre qu'elle s'ouvre par la reprise de ♜d7-d6, l'évacuation du Cavalier noir ç8, puis le retour du Fou noir ç8 et enfin la reprise de ♜b7-b6. Une fois ♜b7-b6 repris, il faut que les Tour noire h8, Roi et Dame noirs soient déjà sur la huitième rangée. Il est impossible de faire rentrer le Roi noir via la case b7, à cause des Tours blanches dans le corridor, même après l'évacuation de la Dame blanche a7. Le Roi noir est donc entré via la case d7. Sur la huitième rangée, le Roi noir se trouve donc à la droite de la Tour noire h8, ce qui ne peut s'expliquer que par le 0-0 noir. Depuis le diagramme ci-dessus, la Dame noire a dû évacuer la huitième rangée via d7, et y retourner via b7 pour être à gauche du Roi et de la Tour noirs.

Le premier coup du Roi noir est donc le petit roque.

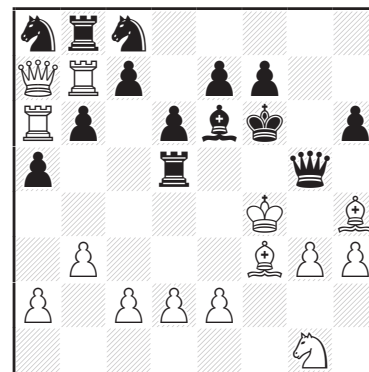
Les thèmes sont ultra-classiques : prise en passant et roque. Il est impossible d'ajouter une promotion dans cette matrice pour obtenir le thème Valladao, parce que tous les Pions noirs sont nécessaires à la cage pour expliquer le roque, et comme les Pions ne peuvent pas changer de colonne, une promotion nécessite forcément la disparition du Pion qui est en face.

Je pense que la reprise d'une prise en passant est spécifique à la condition Kamikaze Rex Inclusiv Dardilly, et est impossible à justifier en Kamikaze et en Kamikaze Rex Inclusiv. La cage Nord, une fois les Pions noirs g7 et h7 retournés sur leurs cases initiales, et la motivation du roque sont par contre orthodoxes.

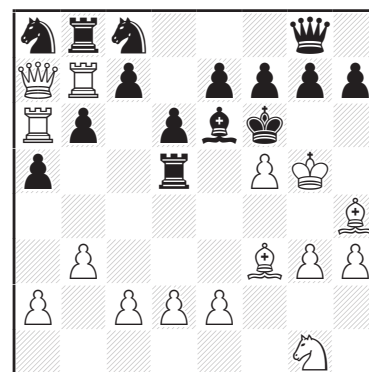
J'ai l'impression d'avoir composé un problème dans le style des premiers rétros, où les derniers coups sont déterminés par une série d'échecs consécutifs. Je ne serais pas du tout surpris que d'autres compositeurs aient travaillé sur les mêmes idées pour ce tournoi, la condition ne me semble pas aussi riche que les rétros orthodoxes. Les Pions sont l'âme des Échecs, disait Max Euwe⁽¹⁾, c'est vrai aussi pour les rétros. Limiter leurs possibilités restreint beaucoup ce qu'il est possible de faire en rétro.

(1) : Et Philidor le disait aussi ! (N.D.L.R.)

P. Wassong
Dardilly 2020
1° Prix



Premier coup du Roi noir ? (14+14)
Roi noir ?
Kamikaze Dardilly



Deuxième Prix : Michel Caillaud

Un bon jeu de tempo, également spécifique à la condition. La cage a une certaine saveur orthodoxe, mais vous aurez à la déverrouiller avec une clé Kamikaze impliquant les Rois adjacents.

Essai : 1... ♔b4-b5? 2.ç5×d6 laisse trois pièces noires sur cases noires à la fin du rétro-jeu. Le premier rétro-coup est maintenant une sorte « d'avant-plan logique ».

Solution : 1...ç7-ç6 2.ç6×♙d7(-♘d7) (pas un Cavalier parce que les deux autres captures seront faites sur cases noires et il faut décapturer un Fou noir sur une case blanche), 2... ♔b4-b5 3.ç5-ç6 ♔a3-b4 4.ç4-ç5 b4-b3 5.ç3-ç4 b5-b4 6.ç2-ç3 b7-b5 7.b6×♘a7(-♘a7) ♔b2-a3 8.b5-b6 ♔ç1-b2 9.b4-b5 ♔d1-ç1 10.b3-b4 ♔é1-d1 11.a3×♘b4(-♘b4) ♔f1-é1 12.a2-a3 ♚é1-é2 13.é2-é3

L'unicité des mouvements de Pions a été testé à l'aide de Jacobi :
pieces

White Kh8 Pb3a2c2d2e2f2g2h2

Black Kg1 Qa5 Rg7 Bd7 Sa7b4 Pb7c7e7f7h7g6d5a4

option FirstToMove black

stip dia11.5

pieces

white Kh8 Pd2e2f2g2h2

black Kb5 Qa5 Rg7 Pb3a4d5c6g6e7f7h7

condition Kamikaze RexInclusive

Troisième Prix : Andreï Frolkin

Encore une bonne cage qui a besoin d'un rétro-jeu précis avec des effets Kamikaze. Très agréable à résoudre !

En Kamikaze (y compris la version Dardilly), le doublement des Pions est exclu ; et les promotions ne peuvent se produire que lorsque l'un des Pions d'une colonne capture dans une colonne adjacente ou est capturé et disparaît dans les deux cas. Après la promotion de l'autre Pion de cette colonne, la colonne de promotion n'a plus de Pion et n'en aura plus jamais. Il n'y a pas de colonne sans Pion dans cette position ; par conséquent, aucune promotion n'a pu avoir lieu. Ainsi, le dernier mouvement ne peut être que :

rétro : 1... ♘d4×♘f3+(-♘f3) (-1... ♘, ♚×d4+?? - aucune pièce blanche ne peut être décapturée).

Les Pions blancs manquants sur les colonnes a et h impliquent deux captures et la disparition de quatre pièces ; ainsi, toutes les pièces manquantes sont comptabilisées, bien que les captures exactes soient encore inconnues. Même si le doublement de Pions à la suite de captures par Pions est la base de presque toutes les rétro-cages dans les Échecs standard, ce qui est impossible dans les Échecs Kamikaze, l'énorme construction sur le côté Dame et au milieu de l'échiquier peut être désignée, pour les besoins de cette solution, comme une cage. Il existe deux options rapides pour libérer la cage :

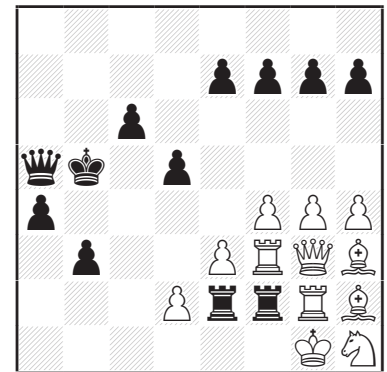
(1) permettre au Roi blanc le retour sur d4 et (2) libérer b6 pour permettre ♘a5×♚(♘)b6 ou laisser passer le Roi noir.

Retro : 1... ♘d4×♘f3+(-♘f3) 2.f2-f3 h4-h3 3.h3×♙g4(-♘g4) et maintenant :

Essai : 3... ♘f1-d2? 4.h2-h3 ♙d2-é3 5.??? - rétro-pat pour les Blancs.

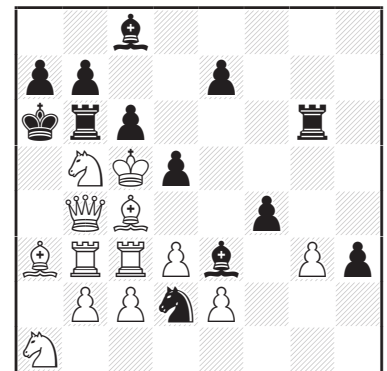
Jeu : 1... ♘d4×♘f3+(-♘f3) 2.f2-f3 h4-h3 3.h3×♙g4(-♘g4) ç7-ç6 4.h2-h3 ♚f6-b6 5.a5×♚b6(-♘b6) ♚é6-b6+ 6.♚a4-b4 (6.a4-a5? ♔b6-a6 -7.??? - pas de tempo pour permettre 7... ♔ç6-b6)

M. Caillaud
Dardilly 2020
2° Prix



24 derniers (12+12)
coups simples ?
Kamikaze Dardilly

A. Frolkin
Dardilly 2020
3° Prix



10 derniers (13+13)
coups simples ?
Kamikaze Dardilly

Première Mention d'Honneur : Jakob Leck

Une configuration plus légère, mais un problème agréable et un raisonnement cristallin (en Français, merci Jakob) conduit à la conclusion.

Solution de Jaco Leck : **La dernière pièce capturée est le ♖c1.**

Captures : ♗×♙c8, ♗×♙f8, ♔/♞×♙c1, ♞/♔×♙h ou ♙h×♔/♞.

Alors on ne peut pas reprendre ♞×?é1 et les derniers coups ont été :

Rétro : 1.0-0-0+ ♔b1/ç2×♙c1(-♔ç1)

Reprendre h7-h5/h6-h5 est impossible, parce que les Tours doivent retourner et reprendre ♞/♔×♙h4(-♞/♔h4) produit une position illégale : Pour défaire la cage avant ♞/♔×♙h4(-♞/♔h4), il faudrait qu'on rétracte ♖h3-h2 et ensuite ♖h2-g2 et ♙g2-f1, mais alors on ne pourrait pas rétracter le Cavalier noir g1 parce que la case h3 serait bloquée et ♞f3-g1 serait un échec illégal. Et on ne pourrait pas sortir le Roi de la cage pour des raisons similaires. On pourrait aussi rétracter ♖h3-h2

et ♖h2-h1, mais encore une fois le Cavalier noir g1 serait immobile.

Et rétracter ♖h3-h2, ♖h2-g2, g2-g3 n'est pas possible naturellement. Utiliser un Cavalier blanc sur la case g1 pour résoudre la cage ne serait pas possible avant que la Tour noire a8 ne soit revenue. J'ai trouvé très difficile de composer un rétro avec la condition Kamikaze Dardilly.

Deuxième Mention d'Honneur : Andrew Buchanan

Un problème spirituel de roques subordonnés, qui implique les liens spécifiques entre les Pions manquants et la promotion en condition Kamikaze. Le bon jeu en avant est un plus.

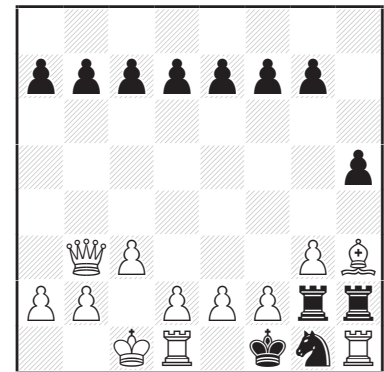
Solution par Andrew Buchanan : Ce problème montre une PRA (Partial Retro-Analysis, voir plus bas). Supposons qu'il existe une partie dans laquelle les deux camps, blanc et noir, peuvent roquer, alors aucun des Rois n'a bougé ou capturé. Donc, ni le Roi blanc ni le Roi noir n'a échappé à sa cage. Deux pièces noires doivent être entrées dans la cage, pour capturer ou être capturées. Ça ne peut pas être la Tour ou le Fou naviguant sur cases blanches, car ils ne passeront par les trous. Cela ne peut pas être un Pion, car les ♞g et ♞é d'origine sont toujours sur l'échiquier, et tout Pion noir qui a capturé dans ces colonnes aurait été anéanti au moment de la capture. C'est donc la Dame, le Cavalier ou le Fou naviguant sur cases noires. Puisque les Noirs ont encore deux Cavaliers et la Dame sur l'échiquier, et que le Fou Roi noir a été pris sur sa case d'origine, les Noirs doivent avoir promu deux fois. Pour éviter de casser le roque blanc, les ♞b et ♞ç doivent avoir été promus respectivement sur b1 et ç1. Les ♙b et ♙ç ont donc capturé (ou été capturés) pour libérer la route, et les seules pièces noires disponibles ont été respectivement le ♞a et le ♞d. Jusque-là, tout va bien.

Nous devons également capturer/annihiler les ♞f, ♞h et Fou Roi noir, dont aucun n'est allé plus à l'Ouest que la colonne é. Nous avons juste les Dames blanches, ♙a et ♙d de disponibles pour s'annihiler avec les pièces noires, mais pour ce faire, les deux Pions blancs devraient se promouvoir sans capture. Si le ♙d va à promotion, il menace le Roi noir et casse le roque noir. Donc l'un des deux Rois a dû bouger avant. Il n'y a aucun problème à créer des scénarios dans lesquels un seul Roi s'est déplacé (par exemple Roi blanc déplacé pour libérer la Tour Roi blanche qui a capturé le ♞h, ou Roi noir déplacé pour permettre au ♙d de se promouvoir).

J. Leck

Dardilly 2020

1° Mention d'Honneur



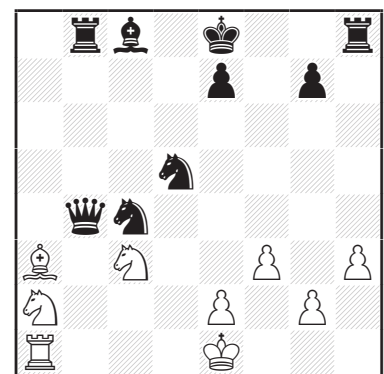
Dernière pièce (12+12)
capturée ?

Kamikaze Dardilly

A. Buchanan

Dardilly 2020

2° Mention d'Honneur



h#3 2.1.1.1.1. (9+9) C+
Kamikaze Rex Exclusiv

Ainsi, sous la condition de rétro-analyse partielle, le problème est composé de deux parties :

(a) Les Blancs peuvent roquer, mais pas les Noirs.

(b) Les Noirs peuvent roquer, mais pas les Blancs.

Chaque partie comporte un essai dans le rétro-jeu :

(a) 1. ♖h8-f8! (1.0-0?), 1...0-0-0 2. ♜f8-f7 ♘ç3×♞d5[-♞d5] 3. ♔é8-f8 ♞d1-d8#

(b) 1.0-0 ♞a1-d1! (1.0-0-0?) 2. ♚g8-h8 ♞d1-d4 (♞d1×♞d5[-♞d5]?) 3. ♜f8-g8 ♞d4-h4#

Il y a une solution additionnelle qui marche dans les deux cas.

1. ♚b4×♙a3[-♚a3] ♘a2-b4 2. ♔é8-d8 ♞a1-a7 3. ♜h8-é8 ♘b4-ç6#

Donc, selon une arithmétique conventionnelle pour ce genre de choses, le nombre total de solutions demandées est de $2 = 1 + 2/2$.

Vérifié par Popeye v4.85 pour le jeu en avant seulement (□ signifie que la pièce est Kamikaze) :

begi

prot kamiout.txt

piec whit Ke1 whit kami Ra1 Ba3 Sc3 Sa2 Pe2 Pf3 Pg2 Ph3 blac Ke8

blac kami Rh8 Rb8 Qb4 Bc8 Sd5 Sc4 Pe7 Pg7

opti vari

stip h#3

end

Kamikaze b8 c8 h8 e7 g7 d5 b4 c4 a3 c3 f3 h3 a2 e2 g2 a1

1. ♚b4×a3[-♚a3] ♘a2-b4 2. ♔é8-d8 ♞a1-a7 3. ♜h8-é8 ♘b4-ç6#

1.0-0 ♞a1-d1 2. ♚g8-h8 ♞d1-d4 3. ♜f8-g8 ♞d4-h4#

1.0-0 0-0-0 2. ♜f8-f7 ♘ç3×d5[-♞d5] 3. ♚g8-f8 ♞d1-d8#

1.0-0 0-0-0 2. ♚g8-h8 ♞d1-d4 3. ♜f8-g8 ♞d4-h4#

1. ♜h8-f8 0-0-0 2. ♜f8-f7 ♘ç3×d5[-♞d5] 3. ♔é8-f8 ♞d1-d8#

Je suis tombé sur d'autres bugs apparus dans Popeye pour la condition Kamikaze avec option intelligente (voir <https://github.com/thomas-maeder/popeye/issues/295>). Il est bon d'utiliser inte pour un résultat plus rapide, mais on devrait valider sans inte pour éviter les solutions manquantes/démolitions /duals. Autant que je puisse le voir, Popeye sans inte est totalement ok.

Qu'est-ce que PRA signifie exactement ?

Chaque type de mouvement conditionnel (dans les échecs orthodoxes : roque et prise en passant, mais les échecs féériques offre de nombreux autres cas) a besoin d'une convention qui dit ce que nous supposons sur la légalité de ce mouvement si l'histoire du jeu est incertaine. Les conventions sont soit optimistes (il est toujours acceptable de jouer un mouvement incertain, par exemple le roque) ou pessimistes (il n'est jamais correct de jouer un mouvement incertain, par exemple par exemple la prise en passant).

Ces conventions ne s'appliquent qu'au jeu en avant. Les rétros classiques (par exemple : dernier coup, partie justificative) n'admettent aucune convention ; tout doit être prouvé. Les Rétractors (par exemple : les Rétractors aidés, les Rétractors défensifs de toutes sortes) n'ont pas besoin de conventions, car tout dernier mouvement faisable peut toujours être rétracté.

S'il n'y a qu'un seul mouvement conditionnel vers l'avant, alors nous avons suffisamment d'information. Cependant, il y a beaucoup de positions dans lesquelles il y a plusieurs mouvements conditionnels possibles, logiquement inter-dépendants. Comment devons-nous procéder ? Nous devons passer à un niveau plus élevé de méta-convention : par défaut on parle de PRA (Analyse Rétrograde Partielle).

PRA demande de diviser le problème en différentes parties : chacun avec un sous-ensemble différent des mouvements conditionnels permis. Il y a deux contraintes dans la définition de ces sous-ensembles. Tout d'abord, le sous-ensemble doit être légal, c'est-à-dire qu'il doit exister une partie menant au diagramme du problème avec exactement ce sous-ensemble de mouvements autorisés. Deuxièmement, aucun sous-ensemble ne peut être démontré dans un autre ensemble en appliquant l'une des

conventions de base.

Donc, dans le problème actuel, il y a deux mouvements conditionnels : le 0-0-0 blanc et le 0-0 noir. Il existe quatre sous-ensembles possibles : {0-0-0 blanc, 0-0 noir}, {0-0-0 blanc}, {0-0 noir} et {}.

Nous prouvons que {0-0-0 blanc, 0-0 noir} est illégal : c'est-à-dire que les deux roques s'excluent mutuellement. La combinaison vide {} est dominée par l'application de la convention de roque optimiste (soit 0-0-0 blanc ou 0-0 noir), donc nous actualisons cela. Par conséquent, nous divisons le problème en deux parties {0-0-0 blanc} et {0-0 noir}.

Recommandé : Bernd Gräfrath

Façon amusante de montrer la différence entre Kamikaze Rex Inclusiv et Kamikaze Rex exclusiv.

Les deux Pions manquants ne pourraient pas se capturer l'un l'autre. Ainsi, un Pion b a été capturé par un officier (ou a capturé un officier), et cet officier a ensuite été remplacé par un Pion promu (thème Pronkin). La promotion a eu lieu sur la colonne b. À cette fin, un Cavalier a dû s'éloigner et ensuite revenir (deux mouvements de Cavalier !). Un Fou promu n'aurait pas pu revenir, un Cavalier promu aurait pris trop de mouvements de Cavalier, et une Tour (depuis sa case de départ et le retour sur la colonne a), aurait forcé deux mouvements de Cavalier supplémentaires. Il y a donc une Dame Pronkin sur l'échiquier (en d1 ou d8), avec le retour d'un Fou (en ç1 ou ç8). Une partie justificative possible est :

- 1. b4 b5 2. ♖b2 ♗b7 3. ♘é5 ♘é4 4. ♙ç1 ♘d5 5. ♙a3 ♘é4 6. ♙a4 b×a4(- ♗a4) 7. b5 ♘d5 8. b6 ♘é4 9. b7 ♘ç6 10. b8=♙ ♘d5 11. ♙b2 ♗b8 12. ♙ç1 ♘é4 13. ♙d1 ♘b7 14. ♘b2 ♘ç8 15. ♘ç1

b) En Kamikaze Rex Exclusiv, aucun coup de Cavalier n'est nécessaire du tout ! Les deux Rois sortent de leur base et capturent le Pion b de l'adversaire. Puis ils reviennent en é1 et é8, avec des switchbacks par des deux Dames et des deux Fous. Voici une partie justificative possible :

- 1. b4 b5 2. ♘b2 ♘b7 3. ♘é5 ♘é4 4. ♙ç1 ♙ç8 5. ♙a3 ♙a6 6. ♙h3 ♙h6 7. ♗d1 ♗d8 8. ♗ç1 ♗ç8 9. ♗b2 ♗b7 10. ♗ç3 ♘d5 11. ♗d4 ♘é4 12. ♗ç5 ♘d5 13. ♗×b5 ♘é4 14. ♗ç4 ♗b6 15. ♗b3 ♗b5 16. ♗b2 ♗×b4 17. ♗ç1 ♗b5 18. ♗d1 ♗b6 19. ♗é1 ♗b7 20. ♙a3 ♗ç8 21. ♙ç1 ♗d8 22. ♙d1 ♗é8 23. ♘b2 ♙a6 24. ♘a3 ♙ç8 25. ♘b2 ♙d8 26. ♘a3 ♘b7 27. ♘ç1 ♘ç8

Recommandé : Marco Bonavoglia

Bien sûr, la solution est courte mais elle montre déjà un contenu Kamikaze, à savoir la difficulté de reprendre des captures, ou pas !

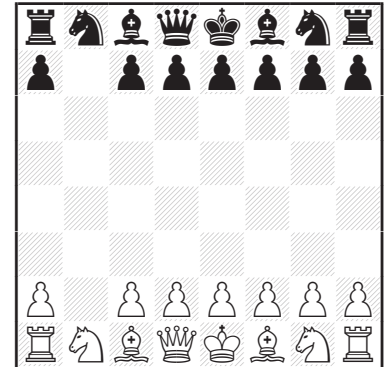
Rétro : 1. b7-b8=♘ + ♗b8-ç7+ (il n'y a aucune capture possible sur b8 ou depuis b8 !) 2. ♙b6-a7+

Recommandé Spécial : Thierry Le Gleuher

Reçu un peu tard, nous avons décidé d'ajouter ce problème au jugement, parce qu'il vaut la peine d'être montré et nous avons vu les versions successives au cours de la réunion. Agréable à résoudre avec de nombreuses cages à ouvrir dans un ordre précis, avec les Rois adjacents comme idée principale.

B. Gräfrath

Dardilly 2020
Recommandé

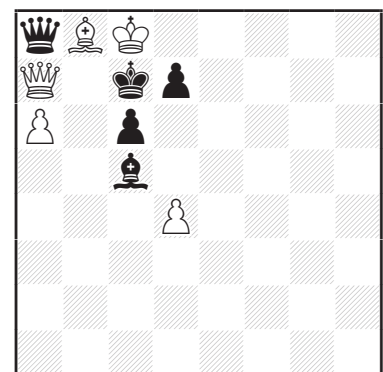


Nombre minimum (15+15) de mouvements de Cavaliers ?

- a) Kamikaze Rex Inclusiv
- b) Kamikaze Rex Exclusiv

M. Bonavoglia

Dardilly 2020
Recommandé



3 derniers (5+5) coups simples ?
Kamikaze Dardilly

La Dame blanche, le Fou blanc de cases blanches, une Tour noire et un Cavalier noir sont manquants. À cause de l'échec au Roi blanc dans la position du diagramme, le dernier coup est une capture d'une pièce blanche par une pièce noire quelque part sur d8 ou é8. Après quelques analyses, nous voyons qu'une pièce doit être placée sur ç1 pour libérer la cage sud-ouest, puis le Roi noir s'échappe par h3, puis ♖g2-g3 peut être repris libérant la cage Sud-Est et le Fou noir de cases noires peut à son tour revenir en f8, permettant la reprise du coup ♗g7-g6, libérant la cage Nord-Est.

Nous savons aussi que la Tour noire a été capturée dans la cage Nord. Enfin, il n'y a aucun moyen de ramener la Tour blanche en h1 avant de reprendre ♖g2-g3, donc nous en déduisons que le Fou blanc f1 a été ramené sur sa case d'origine après avoir repris ♖g2-g3. Et bien sûr, il a été pris sur place par le Cavalier noir. Par conséquent, la seule pièce qui peut être placée sur ç1 est le Roi blanc.

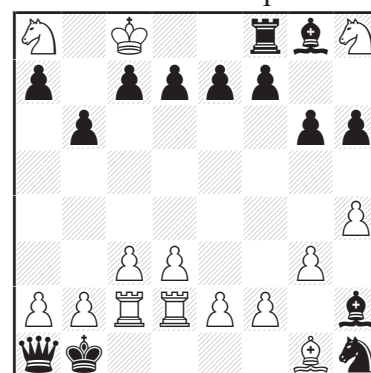
1... ♜é8×♞d8(-♞d8)+ 2. ♞b7-ç8 ♙h7-g8 3. ♞a6-b7 ♙g8-h7 4. ♞b5-a6 ♙h7-g8 5. ♞ç4-b5 ♙g8-h7 6. ♞d4-ç4 ♙h7-g8 7. ♞é4-d4 ♙g8-h7 8. ♞f3-é4 ♙h7-g8 9. ♞g2-f3 ♙g8-h7 10. ♞f1-g2 ♙h7-g8 11. ♞é1-f1 ♙g8-h7 12. ♞d1-é1 ♙h7-g8 13. ♞ç1-d1 ♙g8-h7 14. ♞d1-d2 ♙h7-g8 15. ♞f1-d1 ♙g8-h7 16. ♞d1-ç1 ♞ç1-b1 17. ♞d2-ç2+ ♙h7-g8 18. ♞é1-d1 ♞d1-ç1 19. ♞ç2-d2+ ♞ç1-a1 20. ♞ç8-d8 ♞g5-ç1

Maintenant, nous avons beaucoup d'espace pour laisser le Roi noir sortir à travers h3, et libérer les cages les unes après les autres.

T. Le Gleuher

Dardilly 2020

Recommandé Spécial



Résoudre la position (14+14)
Kamikaze Dardilly



ASSEMBLÉE GÉNÉRALE DE L'AFCE - 12 JUILLET 2020

Présents :

Président : Axel Gilbert

Trésorier : Jérôme Auclair

Secrétaire : Alain Brobecker

Membres : Michel Caillaud, Thierry Le Gleuher, Garen Yacoubian, Éric Pichouron.

Le président demande une minute de silence à la mémoire de Yves Tallec, ancien président de l'AFCE qui a beaucoup œuvré pour la cause du problème dans tous les domaines, solutionniste, compositeur, juge dont les jugements étaient toujours agréables à lire.

1) Rapport moral du Président

La Riface de l'année précédente a accueilli une vingtaine de participants, ce qui est satisfaisant.

L'ISC a pu se tenir à Orsay grâce à l'entregent de Benjamin Auder, et a permis d'accueillir quelques nouveaux solutionnistes. Le championnat du monde a eu lieu à Vilnius en Lituanie, l'équipe Française était composée de Axel Gilbert et Michel Caillaud. La France est inscrite au W.C.C.T., une dizaine de compositeurs vont communiquer et composer via un forum mis en place par Jacques Dupin. Il est rappelé que le WCCT possède maintenant une section analyse rétrograde (note du secrétaire : grâce au lobbying actif d'Axel Gilbert représentant de la France auprès de la Fédération Internationale).

2) Rapport financier

En raison de la situation très particulière de cette année, avec la crise liée au coronavirus et le report in extremis de la Riface, organisée par le trésorier, celui-ci n'a pas pu finaliser le bilan financier de cette année. Le trésorier signale que la situation n'a pas beaucoup évolué depuis l'année dernière sachant que seule la Riface représente des mouvements financiers.

Question diverses

- le sponsoring a été évoqué.
- du fait de la faible participation lors de la Riface 2020, il a été décidé de ne pas inscrire son tournoi de solutions au WSC, en espérant qu'une compétition puisse avoir lieu d'ici la fin de l'année sur Paris.
- l'idée d'une Riface sur Paris est évoquée.

Proposition de reconduire le bureau pour une année

Cette année étant très particulière, il est proposé de reconduire le bureau jusqu'à la prochaine Riface.

Pour : 6

Contre : 1

Abstention : 0



TOURNOI DE PARTIES FÉERIQUES

Kinglet : gagne le premier qui fait disparaître les huit Pions adverses de l'échiquier + promotion obligatoire en Roi.

Superbe victoire de Benjamin Defromont pour une première participation, avec le score de 7/7 ! Le podium est complété par Oriane Soubirou et Axel Gilbert.

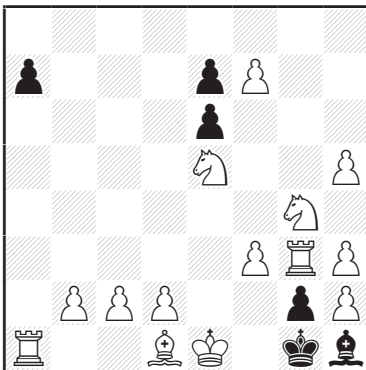
	BD	OS	AG	BA	AB	EP	TLG	JA	Total
Benjamin Defromont		1	1	1	1	1	1	1	7
Oriane Soubirou	0		0,5	1	1	1	1	1	5,5
Axel Gilbert	0	0,5		1	1	1	1	1	5,5
Benjamin Auder	0	0	0		1	0,5	1	1	3,5
Alain Brobecker	0	0	0	0		1	1	1	3
Éric Pichouron	0	0	0	0,5	0		1	1	2,5
Thierry Le Gleuher	0	0	0	0	0	0		1	1
Jérôme Auclair	0	0	0	0	0	0	0		0



Partie de Kriegspiel Madrasi entre Benjamin Defromont (à gauche) et Thierry Le Gleuher

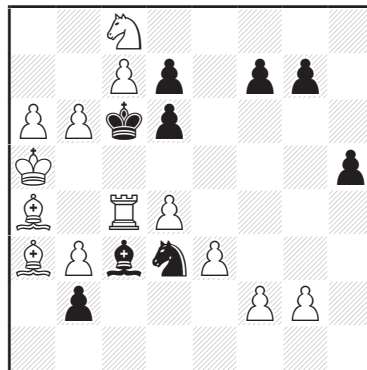
CHAMPIONNAT DE FRANCE RÉTRO DE SOLUTIONS 2020

R1



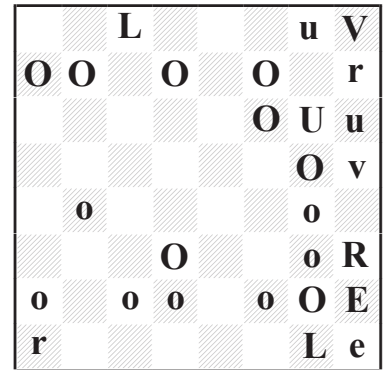
2# (14+6)
 b) ♘é5→g6 (6+4 pts)
 Combien de solutions ?

R2



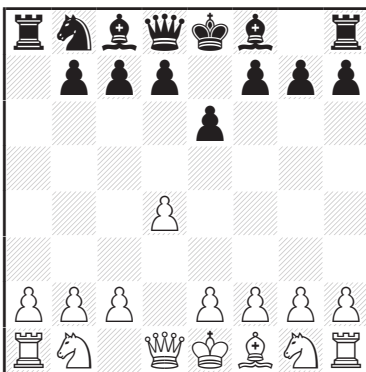
Ajouter (13+9)
 a) 1 pièce b) 2 pièces
 2 derniers coups simples ?
 (5+5 pts)

R3 - Louvre



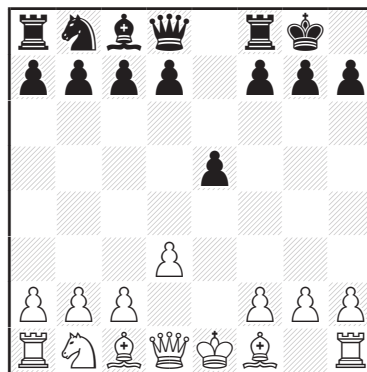
Trouver la position et les
 6 derniers coups simples
 b) ob4→b3 (5+5 pts)

R4



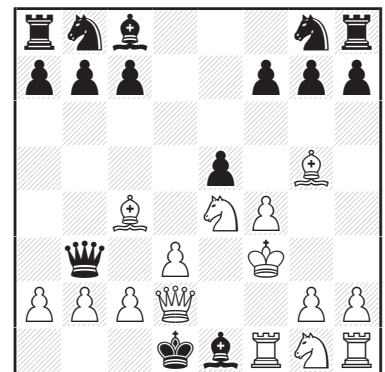
Partie (15+14) C+
 Justificative en 4,5 coups
 (8 pts)

R5



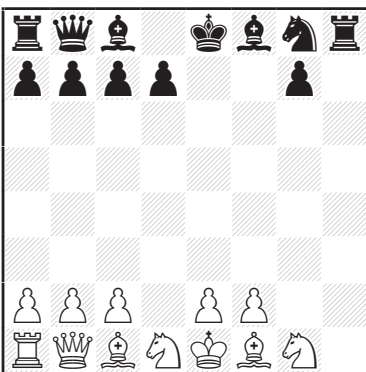
Partie (14+14) C+
 Justificative en 6,0 coups
 (8 pts)

R6



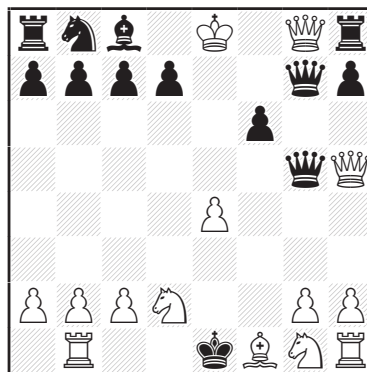
Partie (15+15) C+
 Justificative en 14,5 coups
 (10 pts)

R7



PCPJ en 7,0 coups (12+12) C+
 Chess 960
 b) ♜c7→f7 (5+5 pts)

R8



Partie (14+13) C+
 Justificative en 17,5 coups
 Fuddled Men (10 pts)

Notation : des points partiels seront attribués en proportion des premiers coups corrects trouvés par rapport à la longueur de la solution ; moins ½ point par erreur de notation (ou imprécision)

Chess 960 : voir définition page 12156.

Fuddled Men : un camp ne peut pas jouer une même pièce deux fois de suite.

CHAMPIONNAT DE FRANCE RÉTRO 2020

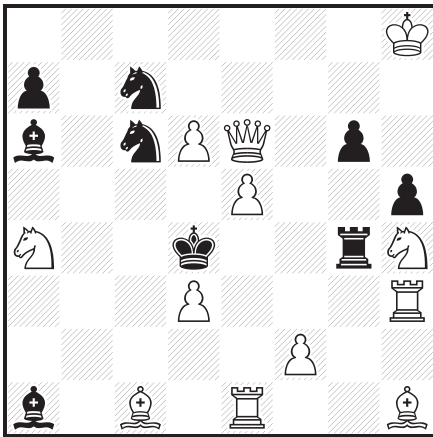
RÉTRO	1	2	3	4	5	6	7	8	score	temps
BROBECKER	10	10	6	10	10	-	10	-	56	1h56
LE GLEUHER	10	10	10	10	-	2	10	-	52	2h00
PICHOURON	6	2	6	10	10	-	10	4	48	2h00
GILBERT	6	5	6	10	10	0	-	-	37	2h00
YACOUBIAN	10	5	6	10	-	-	-	-	31	1h59
AUDER	8	-	0	10	0	0	-	-	18	1h42
AUCLAIR	4	-	6	0	2	-	-	-	12	1h57
SOUBIROU	6	0	0	0	0	-	-	-	6	1h43
DEFROMONT	4	-	0	0	-	-	-	-	4	1h43
riguet (ext)	-	5	-	10	-	-	-	-	15	-
tritten (ext)	4	5	-	2	-	-	-	-	11	-
MOYENNE	6,18	3,81	3,64	6,55	2,91	0,18	2,73	0,36	26,36	

CHAMPIONNATS DE FRANCE CLASSIQUE 2020 (TOURNOIS A ET B)

CLASSIQUE - A	1	2	3	4	5	6	7	8	9	10	11	12	score	temps
ÉNONCÉS	2#	2#	3#	3#	4#	5#	=	h#3	s#2	s#5	2#	h#3	60	2h30
CAILLAUD	5	5	5	5	5	5	5	5	5	5	0	5	55	2h21
GILBERT	5	5	5	4	-	-	5	-	5	-	0	-	29	2h28
YACOUBIAN	5	5	5	4	3,5	-	1,5	-	5	-	0	-	29	2h29
DEFROMONT	5	5	3,8	-	-	-	2	-	5	-	-	-	20,8	2h30
AUCLAIR	0	0	-	-	-	-	-	-	5	-	5	-	10	2h30
PICHOURON	5	0	-	-	-	-	-	-	5	-	-	-	10	2h30
BAYS	0	0	0	0	-	-	-	-	4	-	-	-	4	2h20
SOUBIROU	0	0	0	0	-	-	1,5	-	-	-	-	-	1,5	2h29
LE GLEUHER	-	-	-	-	-	-	-	-	0	-	-	-	0	2h05
CAPRON (ext)	5	5	5	-	-	-	5	-	-	-	-	2,5	22,5	-
TRITTEN (ext)	5	5	0	-	-	-	-	5	-	-	-	5	20	-
RIGUET (ext)	5	5	-	-	-	-	-	-	5	-	-	5	20	-
MOYENNE (A)	3,33	2,92	1,98	1,08	0,71	0,42	1,67	0,83	3,25	0,42	0,42	1,46	18,48	
CLASSIQUE - B	1	2	3	4	5	6	7	8	9	10				
ÉNONCÉS	2#	2#	3#	3#	4#	6#	+	=	s#2	h#2				
AUDER (B)	5	5	0	0	0	0	1	3	0	2,5			16,5	2h23

CHAMPIONNAT DE FRANCE DES SOLUTIONNISTES 2020 - TOURNOI A

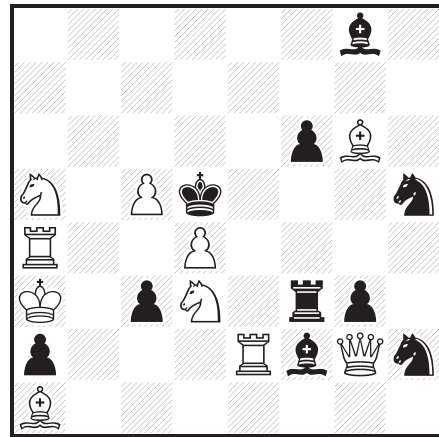
1



#2

(12+9) C+

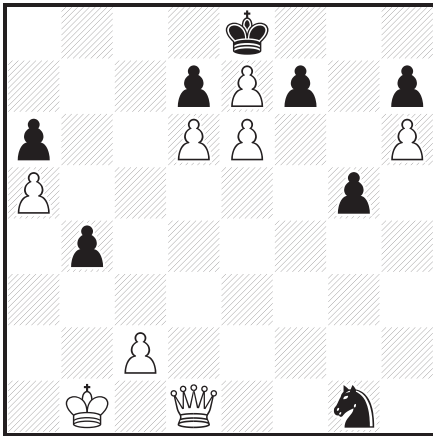
2



#2

(10+10) C+

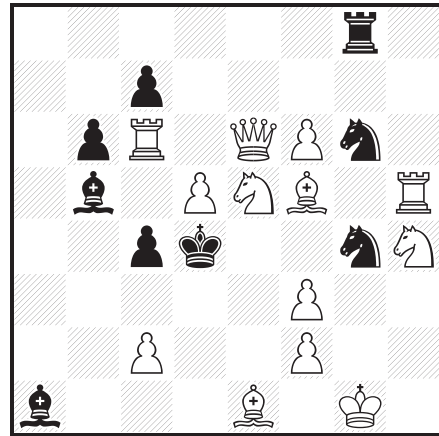
3



#3

(8+8) C+

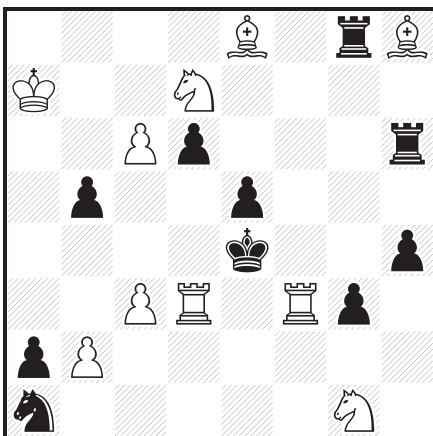
4



#3

(13+9) C+

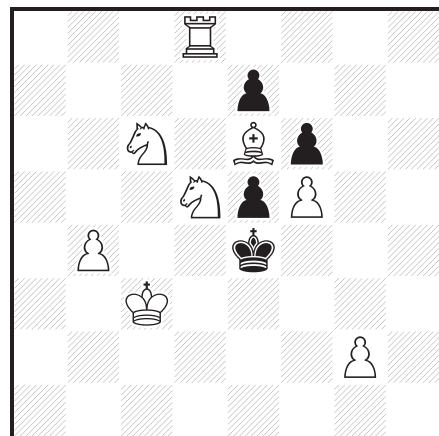
5



#4

(10+10) C+

6

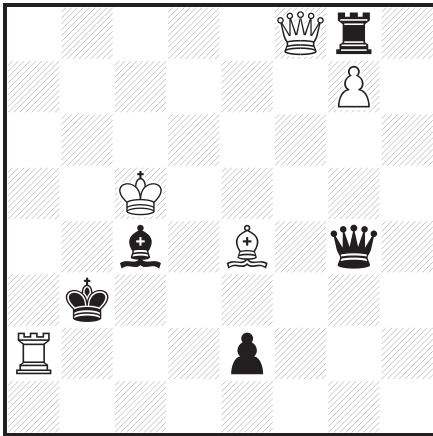


#5

(8+4) C+

1, 2 : donner la clé. 3, 4, 5, 6 : donner la clé, la menace éventuelle et les variantes jusqu'aux coups blancs qui précèdent le mat. 7 : donner la variante principale.

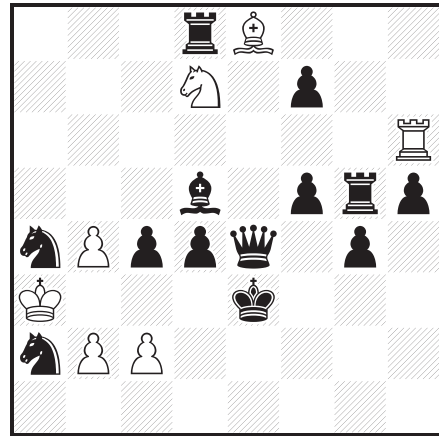
7



=

(5+5)

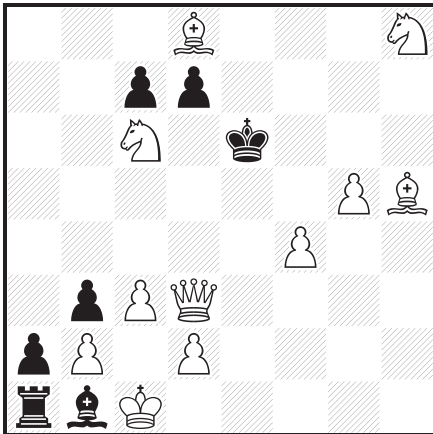
8



h#3

3.1.1.1.1.1. (7+13) C+

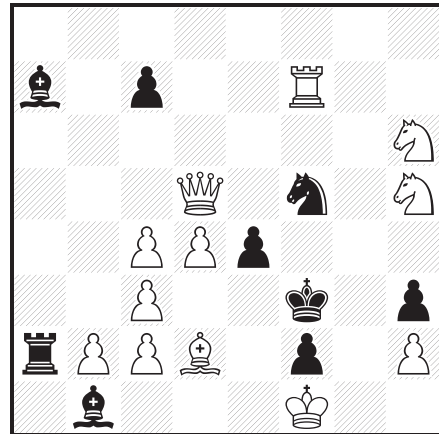
9



s#2

(11+7) C+

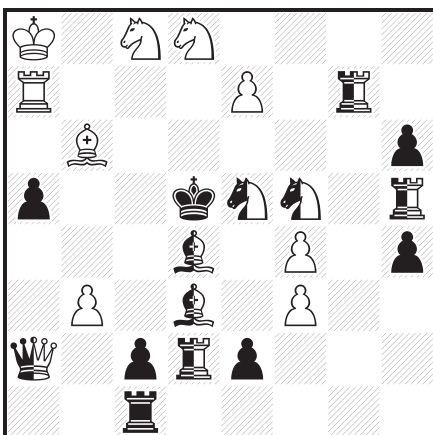
10



s#5

(12+9) C+

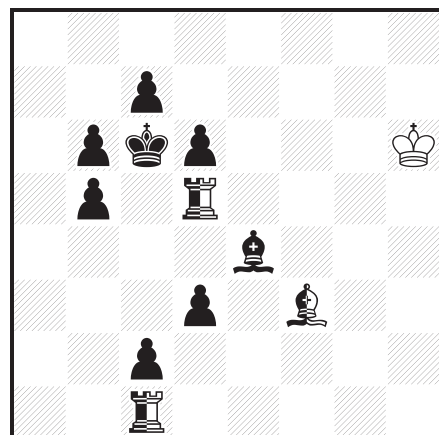
11



#2

(9+7+8) C+

12



h#3

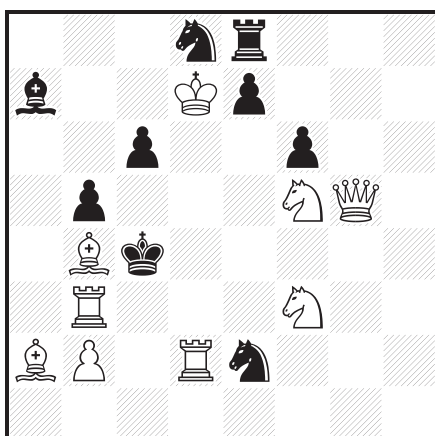
2.1.1.1.1.1. (1+8+3) C+

8, 9, 10, 11, 12 : donner la solution complète.

Temps limite : 2h30

CHAMPIONNAT DE FRANCE DES SOLUTIONNISTES 2020 - TOURNOI B

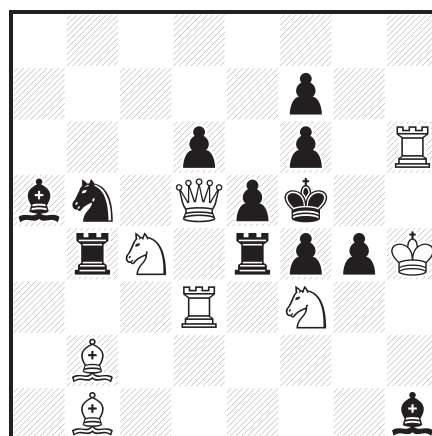
1



#2

(9+9) C+

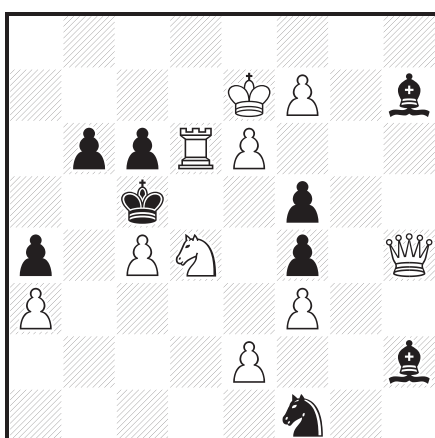
2



#2

(8+12) C+

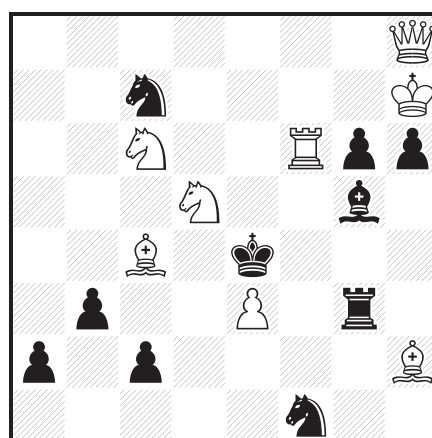
3



#3

(10+9) C+

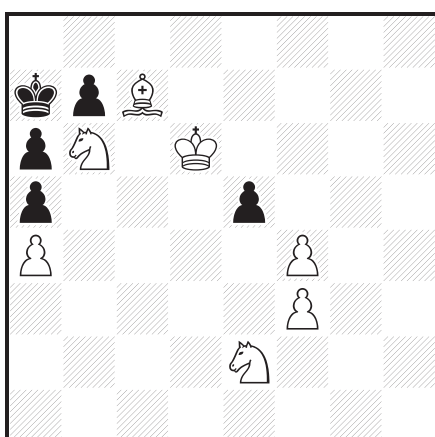
4



#3

(8+10) C+

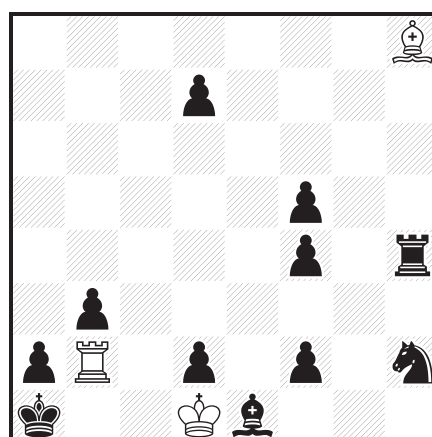
5



#4

(7+5) C+

6

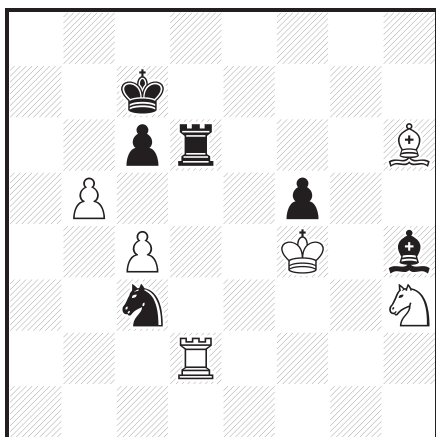


#6

(3+11) C+

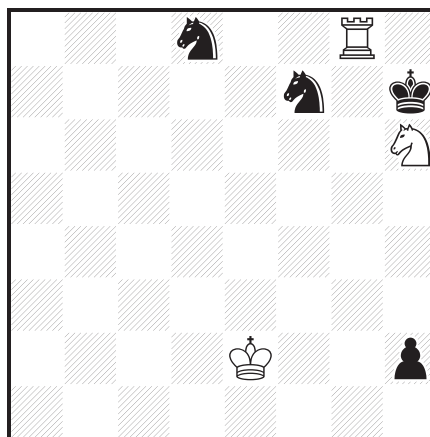
1, 2 : donner la clé. 3, 4, 5, 6 : donner la clé, la menace éventuelle et les variantes jusqu'aux coups blancs qui précèdent le mat.

7



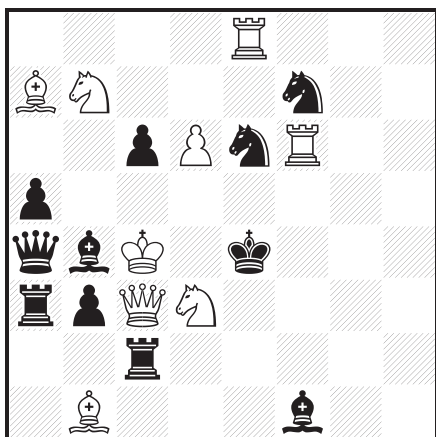
+ (6+6)

8



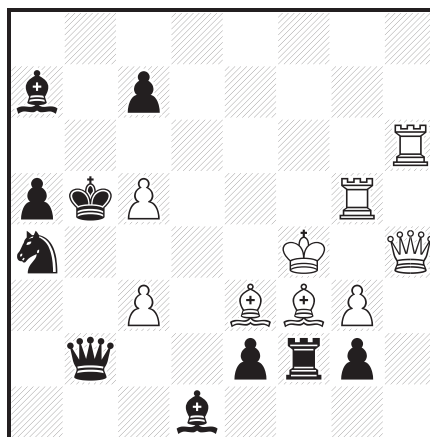
= (3+4)

9



s#2 (9+11) C+

10



h#2 2.1.1.1. (9+10) C+

7,8 : donner la variante principale. 9, 10 : donner la solution complète.



SOLUTIONS DU CHAMPIONNAT DE FRANCE RÉTRO 2020

1. Michel Caillaud (inédit pour Phénix) (10 points)

a) Deux solutions (2 points) : 1.f4! (2 points) et 1.♙é2! (2 points)

b) Une solution (2 points) : 1.♘f4! (2 points)

Le ♖f3 ne peut venir de é2 (entrée impossible du Roi noir dans le camp blanc) ; il vient donc de f2 et le ♖h5 de é2.

Les Pions blancs ont capturé les neuf pièces noires manquantes sur cases blanches :

a2×b3×ç4×d5×é6×f7, é2×f3×g4×h5, g2×h3.

Le dernier coup noir est d7×♙é6, et avant cela les Noirs n'ont plus de rétro-coup.

Le dernier coup blanc doit donc décapter la seule pièce noire disponible pour cela : le Fou sur case noire.

Dans a), le Cavalier blanc é5 peut le faire, le dernier coup blanc peut être ♘×♙é5! et le 0-0-0 est légal.

Dans b), seul le Roi blanc est disponible, le dernier coup blanc est ♔é2×♙é1 et le 0-0-0 est illégal.

2. Michel Caillaud (inédit pour Phénix) (10 points)

Cinq captures blanches sur cases noires : h2×g3×f4×é5×d6×ç7

Quatorze pièces noires déterminées (neuf au diagramme et cinq capturées sur cases noires) ne sont pas le Fou noir sur cases noires ni le ♖b capturé sur sa colonne.

Ces deux dernières pièces sont donc les seules disponibles pour la capture blanche ç×b ou un ajout noir.

a) + ♖b4 (3 points) ; derniers coups : -1.ç5×b6 e.p.+ b7-b5 (2 points) -2. ♖b5-b4+ ♘b4-d3+ -3.d3-d4

le Fou noir ç8 a été capturé à domicile

b) + ♘ç5, ♙b5 (3 points) derniers coups : -1. ♘b4-d3+ d3-d4! (2 points)

3. Andreï Frolkin et Jeff Coakley (inédit pour Phénix) (10 points)

La traduction de la position est la même dans les deux jumeaux :

- V = Roi : seule lettre en deux exemplaires non adjacents.

- O = Pion : seule lettre non présente sur les première et huitième rangées.

- majuscules = Noirs : il manque cinq pièces et la structure des Pions avec majuscules = Blancs impliquerait neuf captures.

- E = Dame : R ou U ne peut être une Dame car les deux Rois seraient en échec simultanément.

L est en double exemplaire noir, et avec les huit pions noirs O présents, une Dame noire promue est impossible.

Par élimination, ne reste donc que E pour la Dame.

- L = Fou : R et U majuscules, donc Noirs, sont sur cases blanches et ne peuvent être le Fou noir ç8 d'origine emprisonné par les Pions noirs b7 et d7, ni un Fou promu (huit Pions noirs).

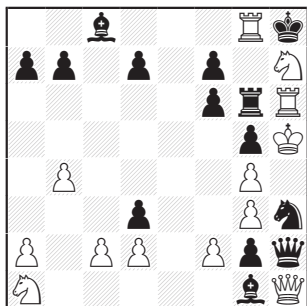
par élimination, ne reste donc que L pour le Fou.

- U = Tour : R ne peut être une Tour, car les deux Rois seraient en échec simultanément.

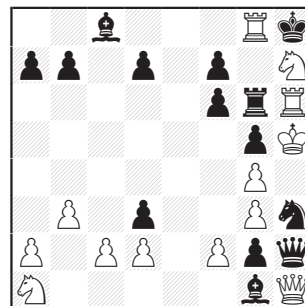
par élimination, ne reste donc que U pour la Tour.

- R = Cavalier : le seul couple lettre-pièce encore indéterminé

- 1. ♖g7-g8+ ç4×♙d3
- 2. ♙d6-d3 ç5-ç4
- 3. ♙b8-d6 ç6-ç5 (2 pts)
- 4. ♙×♖b8



- 1. ♖g7-g8+ ç4×♘d3
- 2. ♘b4-d3 ç5-ç4
- 3. ♘a6-b4 ç6-ç5 (2 pts)
- 4. ♘b8-a6 ç7-ç6
- 5. ♘×♖b8



4. Jeff Coakley (inédit pour Phénix) (8 points)

1.d3 é6 (2 points) 2. ♙é3 ♘é7 3. ♙×a7 ♘éc6 4. ♙×b8 ♘×b8 5.d4

5. Jeff Coakley (inédit pour Phénix) (10 points)

1.d3 ♘h6 (2 points) 2. ♙×h6 é5 3.é3 ♙ç5 4. ♘é2 ♙×é3 5. ♘ç1 ♙×ç1 6. ♙×ç1 0-0

6. Paul Răican (inédit pour Phénix) (10 points)

1.é4 d5 (2 points) 2.é×d5 ♙×d5 (2 points) 3. ♙g4 ♙b3 4. ♙b4 ♙d7 5. ♘ç3 ♙é6 6. ♙ç4+ ♙é5
7.d3 ♙d4 8. ♙g5 é5 9.f4 ♙é3 10. ♙f1 ♙d2 11. ♙f2 ♙ç5+ 12. ♙f3 ♙f2 13. ♖f1 ♙é1 14. ♘é4+ ♙d1
15. ♙d2#

7. Andrew Buchanan (inédit pour Phénix) (10 points)

Définition Chess 960 : La position des pièces lourdes est tirée au hasard, mais les restrictions suivantes s'appliquent. Les Fous doivent être placés sur des cases de couleur opposées. Le Roi doit être placé sur une des cases situées entre les deux Tours. Les pièces Noires doivent être en miroir horizontal des pièces blanches. Pour le roque les règles classiques s'appliquent. Après le roque : la position d'arrivée du Roi et des Tours est exactement la même qu'aux échecs standards. Si le roque est exécuté avec la Tour située du côté de la colonne "a", la position finale sera celle du 0-0-0 (Roi c1 et Tour d1 pour les Blancs, Roi c8 et Tour d8 pour les Noirs). Si le roque est exécuté avec la Tour située du côté de la colonne "h", la position finale sera celle du 0-0 (Roi g1 et Tour f1, ou Roi g8 et Tour f8), quelle que soit la position initiale. Il est ainsi possible qu'une seule des deux pièces ait à bouger pendant le roque.

♖♗♘♙♚♛♜♝ et ♜♝♞♟♠♡♢♣ dans les deux jumeaux.

a) 1.d4 h5 2.d5 h4 3.d6 h3 4.d×é7 h×g2 5.é×d8=♘ g×h1=♚ 6.♘×f7 ♚1×h2 7.♘×h8 ♚×h8 (5 points)

b) 1.d4 h5 2.d5 h4 3.d6 h3 4.d×é7 h×g2 5.é×d8=♘ g×h1=♗ 6.♘×ç7 ♗×h2 7.♘×b8 ♗×b8 (5 points)

8. Allan Bell (inédit pour Phénix) (10 points)

1.f4 é5 2.♙f2 ♗é7 (2 points) 3.f5 é4 4.♙g3 ♗d6 (2 points) 5.f6 é3 6.♙g4 ♗é5 7.f×g7 é×d2

8.♙h5 ♗f4 9.g×f8=♗ d×ç1=♗ 10.é4 ♗é3 11.♗×g8 ♗h4 12.♙h6 f6+ 13.♗h5 ♗f2+ 14.♙g7 ♗h6

15.♘d2 ♗g5+ 16.♙f7 ♗g7 17.♚b1 ♗é1+ 18.♙é8# (6 points)



SOLUTIONS CHAMPIONNAT DE FRANCE CLASSIQUE 2020 - TOURNOI A

1 – David Shire, Schach-Aktiv 1996

1.♘é4? [2.♘f3, ♘é3#] mais 1... ♚g3!

1.♗b3? [2.♘f3#] ♜×é5(♘ç3, ♘ç4, ♚g3, ♚×h4) 2.♘é3(♗×ç3, ♗×ç4, ♚é4, ♚×h4)# mais 1... ♚f4!

1.♗f5! (5 points) [2.♘é3#] ♜d5(♚g2/♚g3/♚é4,g×f5, ♘×d3) 2.♘f3(♗(×)é4, ♘×f5, ♗×d3)#

2 – Alfred Pries - Die Schwalbe 1951 - 1° Recommandé

1.♚é4? [2.♘b4# A] mais 1...ç2! a

1.♚é8? [2.♘é4# B] mais 1... ♘é6! b

1.♚é3! (5 pts)

1...ç2(♘é6) a(b) 2.♘b4(♘é4)# A(B)

1... ♘g~(♘f~, ♜2~, ♜5~, f5) 2.♘f7(♗×a2, ♗×f3, ♘f4, ♚é5)#

Thème Dombrovskis.

3 – Nikolai Kartsev - Shakhmaty 1925(I) - 1° Prix

1.♙b2! blocus (1 pt)

1... ♜é2 2.♗h1 [3.♗a8#] f×é6(d×é6) 3.♗h5(♗ç6)# (0,8 pt)

1... ♜f3, ♜h3 2.♗(×)f3 [3.♗×f7, ♗a8, é×f7#] f×é6(d×é6) 3.♗h5, ♗f8(♗ç6)# (0,8 pt)

1...b3 2.♗g4 [3.é×d7#] f7~(d×é6) 3.♗h5(♗a4)# (0,8 pt)

1...g4 2.♗d5 [3.♗a8, é×f7#] f×é6(d×é6) 3.♗h5(♗ç6)# (0,8 pt)

1...d×é6 2.d7+ ♗×é7 3.d8=♗# (0,8 pt)

4 - Igor Agapov - Shakhmatnaya Kompozitsiya 2009 - 1°-2° Prix e.a.

1.♘b4! [2.♚×ç4+ ♘×ç4 3.♘ç6#] (1 pt)

1... ♜4×é5 2.♘g4 [3.♘f5#] ♜×f3+(♜×h4, ♜é7) 3.♘×f3(♗×é5)# (1 pt)

1... ♜6×é5 2.♘g6 [3.♘f5#] ♜é3, ♜h6(♜×f3+) 3.♗×é5(♘×f3)# (1 pt)

1... ♜é3 2.♘g4 [3.♗é4,f×é3#] (1 pt)

1... ♜é7 2.♘é6 [3.♗é4#] ♜×f2, ♜é5, ♜×f6 3.♗(×)é5# (1 pt)

5 – Meindert Niemeijer - Chemnitzer Tageblatt 1925 - 3° Prix (version position miroir)

1. ♖h3! [2. ♗g6+ ♜h×g6(♜g×g6) 3. ♗g5+(♗f6+) ♜×g5(♜×f6) 4. ♗f6(♗g5)#] (1,5 pt)

1... ♜é6 2. ♜d3+ ♖d5 3. ♗b6+ ♖ç5 4. b4# (1 pt)

1... ♜h7 2. ♗g7 [3. ♗g5, ♗f6, ♗g6#] (0,5 pt)

2... ♜h×g7 3. ♗g5+ ♜×g5 4. ♗f6# (0,5 pt)

2... ♜g×g7 3. ♗f7 [4. ♗f6, ♗d5, ♜d3#] ♜×f7 4. ♗g5# (0,5 pt)

1... ♜g4 2. ♗ç5+ d×ç5 3. ♜fé3+ ♖f5 4. ♜×é5# (1 pt)

6 – Éric Huber, d'après S. Yatskevich - Shakhmatny Listok 1861

1. ♜d6! (1 pt), 1... é×d6 2. ♗ç8! (2 pts), 2... ♖×d5 3. ♗é7+ ♖é4 4. ♗d5 (2 pts), 4... ♖×d5 5. ♗b7#

7 – Ernest Pogogyants - Jubilé Nadareishvili-60, Molodezh Gruzy 1983 - Recommandé

1. ♜a3+ (1 pt), 1... ♖×a3 2. ♖×ç4+ ♖a2 3. ♜×g8 (1 pt), 3... ♜×é4+ 4. ♖ç3+ ♖a1 5. ♜a2+ (1 pt),

5... ♖×a2 6. g8=♜+ ♖a1 7. ♜h8 (1 pt), 7... é1=♜+ 8. ♖b3+ ♜é5 9. ♜a8+ ♜1a5 10. ♜h1+ ♜éé1

11. ♜h8+= (1 pt)

7... ♖a2 8. ♜g8+ ♖a1 9. ♜h8 é1=♜+ 10. ♖b3+ etc...

8 – Pantelis Martoudis & Byron Zappas - Probleemblad 1991 - 2° Prix

1. ♜×ç2 ♜ç6 2. ♖d3 ♜×ç4 3. ♖×ç4 ♗é5# (1,5 pt)

1. ♜é5 ♗b6 2. ♖é4 ♗×d5 3. ♖×d5 ♗ç6# (1,5 pt)

1. f6 ♗g6 2. ♖f4 ♗×f5 3. ♖×f5 ♜×f6# (2 pts) Zilahi cyclique

9 – Peter Gvozdják - Die Schwalbe 1986 - 3° Prix

1. ♗é7? [2. ♜é4+ A ♗×é4#], 1... d×ç6 2. ♗ç5 ♗~# ; 1... d5 2. ♜h3+ ♗f5# mais 1... d6! a

1. ç4? [2. ♜g6+ B ♗×g6#], 1... d×ç6 2. ç5 ♗~# ; 1... d6 2. ♜h3+ ♗f5# mais 1... d5! b

1. ♗é8! blocus (2 pts)

1... d6 a 2. ♜é4+ A ♗×é4# (1 pt) ; 1... d5 b 2. ♜g6+ B ♗×g6# (1 pt) ; 1... d×ç6 2. ♗×ç6 ♗~# (1 pt)

10 – Camillo Gamnitzer - Schach-Aktiv 1991-92 - 2° Mention d'Honneur

1. ♜f6! [2. ♜g8 ~ 3. ♜g2+ h×g2#] (2 pts), 1... ♜a1 2. ♗ç1 [3. ♜g8 ~ 4. ♜g2+ h×g2#] (1,5 pt), 2... ♗a2

3. ♜×é4+ ♖×é4 4. ♜é6+ ♖f3 5. ♜é3+ ♗×é3# (1,5 pt)

1... ♗×ç2? 2. ♜g8 [3. ♜g2+ h×g2#], 2... ♜a1+ 3. ♗ç1 ~ 4. ♜g2+ h×g2#

11 – Kjell Widlert, JT SEPA-40 Argüelles-75 Problemas 1977-78 - 2° Mention d'Honneur

1. ♗×d4? [2. ♜d7#] mais 1... ♗b5!

1. ♗×d3? [2. ♜d7#] mais 1... ♗ç5!

1. ♗×é5? [2. ♜×a5#] mais 1... ♗d6!

1. ♗×f5! [2. ♜×a5#] (2 pts) 1... ♗ç6, ♗d3, ♗d7(♗ç4, ♗×ç8, ♗d3) 2. ♜(×)d7(b×ç4, ♗×é5, ♜d7)#

12 – Petko Petkov - feenschach 2003 - 3° Mention d'Honneur

1. ♗g6 ♜é1 2. ç1=♜ ♜é6 3. ♜çç5 ♜d×d6# (2,5 pts)

1. ♗f5 ♗h1 2. ♗d7 ♜g5+ 3. ♜g2 ♜g×ç2# (2,5 pts)

SOLUTIONS CHAMPIONNAT DE FRANCE CLASSIQUE 2020 - TOURNOI B

1 – Rauf Aliovsadzade, Problemesis 2005

1. ♗d6? [2. ♜b~#] mais 1... ♗ç5! ; 1. ♜×f6? [2. ♗é5#] mais 1... ♗d4!

1. ♜d6! [2. ♗d2#]

1... é×d6(♗é3) 2. ♗×d6(♗×é3)#

2 – Herbert Ahues - Arbejder Skak 1960 - 1° Prix

1. ♖×é5? [2. ♗×f6#] 1... ♗×é5 2. ♗b3# mais 1... ♖d8!
1. ♗f×é5? [2. ♗h5#] 1... ♗×é5 2. ♗f3# mais 1... f3!
1. ♗ç×é5! [2. ♗h5#] (5 pts) 1... ♗×é5(f×é5,d×é5) 2. ♗d4(♗×f7,♗d7)#

3 – Nikolai Malakhov - Shakhmatny Listok 1925 - 1° Prix

1. ♖f8! [2. ♗d8 ♖×ç4 3. ♗×ç6#] (1 pt)
1... ♗é3 2. ♗×ç6+ ♖×d4 3. ♗f6# (1 pt)
1... ♖g1 2. ♗×f4 [3. ♗×ç6#] ♖×d4(♖×ç4) 3. ♗×d4(♗ç1)# (1 pt)
1... ♖×d6 2. ♗é7+ ♖é5 3. ♗×ç6# (1 pt)
1... ♖×ç4 2. ♗é1 [3. ♗ç1,♗b4#] ♖ç5 3. ♗b4# (1 pt)

4 – Peter Jaeger - Neue Zürcher Zeitung 1983 - 1° Mention d'Honneur

1. ♗d4! [2. ♗é8+ ♗×é8(♗é6) 3. ♗é6(♗, ♗×é6)#] (1 pt)
1... ♗×é3 2. ♗é6+ ♗×é6 3. ♗é5# (1 pt)
1... ♖×é3 2. ♗ç3+ ♖×d4(♖é5) 3. ♗ç6(♗ç6, ♗f3)# (1 pt)
1... ♗×é3 2. ♗f4+ ♖×f4 3. ♗ç3# (1 pt)
1... ♖×f6 2. ♗×f6 [3. ♗f4#] g5(♗×d5, ♗f3, ♗g4) 3. ♗f5(♗é6, ♗×f3, ♗é5)# (1 pt)

5 – Fritz Giegold - Deutsche Schachblätter 1966 - 2° Mention d'Honneur

1. ♗g3! blocus (2 pts), 1... é4 2. ♗f5 ~ 3. ♗é7 ~ 4. ♗éç8# (1,5 pt)
1... é×f4 2. ♖d7 [3. ♖×f4 ♖×b6 4. ♖é3#] f×g3 3. ♖×g3 ♖×b6 4. ♖f2# (1,5 pt)

6 – Josef Breuer - Die Schwalbe 1937

1. ♖d4? [2. ♗×b3#] ♗f3? 2. ♖ç3 [3. ♗×b3#] mais 1... f3! ; 1. ♖ç3? [2. ♗×b3#] mais 1... ♗h3!
1. ♖g7! [2. ♗×b3#] (1 pt), 1... ♗g4 2. ♖é5 [3. ♗×b3#] (1 pt), 2... d6 3. ♖f6 [4. ♗×b3#] (1 pt),
3... ♗g6 4. ♖d4 [5. ♗×b3#] (1 pt), 4... ♗f3 5. ♖ç3 ~ 6. ♗×b3# (1 pt)
Hirondelle du Fou blanc.

7 – Tigran Gorgiev - Magyar Sakkvilág 1928 - 3° Mention d'Honneur

1. b6+! (1 pt), 1... ♖×b6 2. ♗×d6 ♖g3+ 3. ♖×g3 ♗é4+ 4. ♖f3! (2 pts), 4... ♗×d6 5. ç5+ (1 pt),
5... ♖×ç5 6. ♖f8 ♖d5 7. ♗f4+ ♖é5(♖ç5) 8. ♖g7#(8. ♖é3+-) (1 pt)

8 – Julio Peris Pardo & Fernando Quesada - T.T. Sociedad Española de Problemistas de Ajedrez 1943-44 - 1°-2° Mention d'Honneur ex-æquo

1. ♗g4! (1 pt), 1... h1=♗ 2. ♗f6+ ♖h6 3. ♗g4+ ♖h5 4. ♗f6+ ♖h4 5. ♗g4+ ♖h3 6. ♗é4 (2 pts),
6... ♗a1 7. ♗f2+ ♖h2 8. ♗h4+ ♖g3 9. ♗g4+ (2 pts), 9... ♖h2 10. ♗h4+=

9 – Victor Chepizhny - diagrammes 1999 - 3° Prix

1. ♖g1? [2. ♗bç5+ ♖×ç5#] mais 1... ♗é2!
1. ♖f2! [2. ♗bç5+ ♖×ç5#] (1 pt)
1... ♖h3, ♖g2 2. ♗dç5+ ♖×ç5# (1 pt)
1... ♗ç~2 2. ♗é5+ ♗×é5# (1 pt)
1... ♗é2! 2. ♗×b4+ ♗ç2# (1 pt)
1... ♗×d6+ 2. ♗×d6+ ♖×d6# (1 pt)

10 – Petko Petkov - Schach-Echo 1970-II - 1° Prix

1. ♗×ç5 ♖é5 2. ♗a6 ♖ç6# (2,5 pts)
1. ♖×ç5 ♖f5 2. ♖b4 ç4# (2,5 pts)