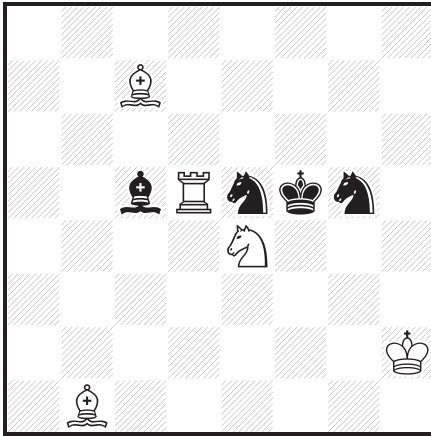
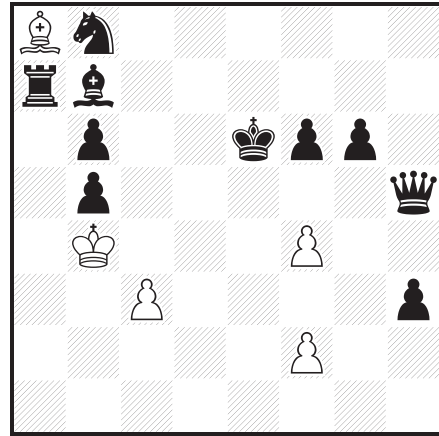


7



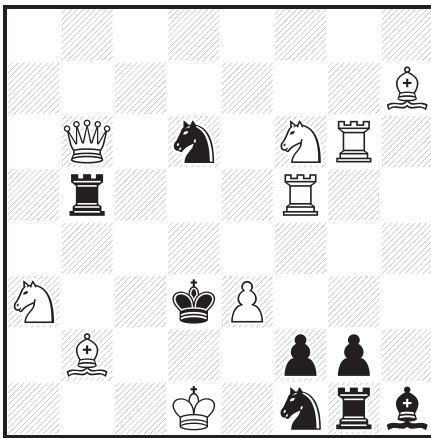
h#2 (5+4) C+
 b) ♖é4↔♞g5 ; c) ♖é4↔♞é5

8



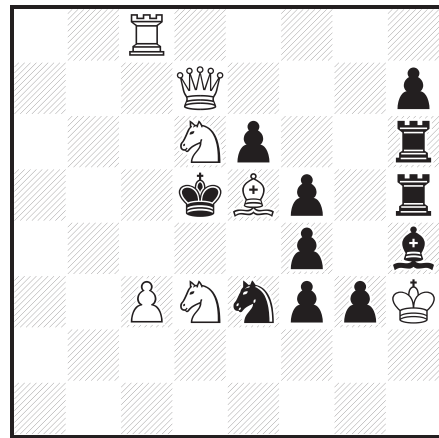
h#4 (5+10) C+
 b) ♚h5→é8

9



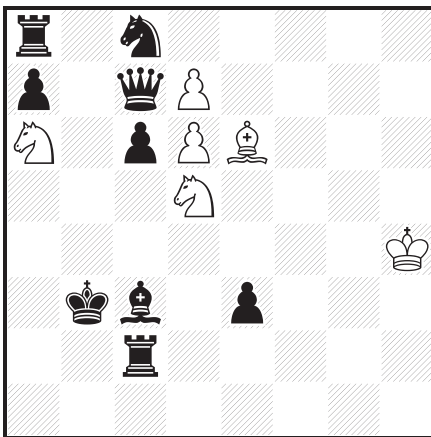
s#2 (9+8) C+

10



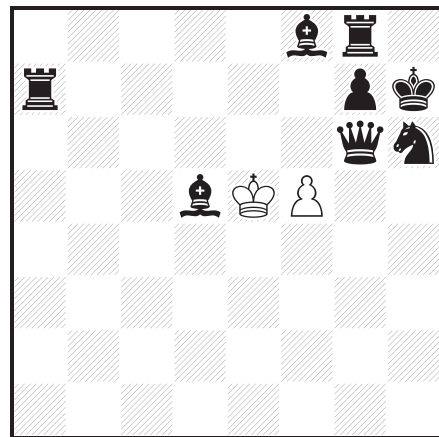
s#3 (7+11) C+

11



h#2 4.1.1.1. (6+9) C+
 Circé

12



sh#9 2.1.1... (2+8) C+

Aidé (h#n : mat aidé en n coups) : les Noirs jouent et aident les Blancs à mater le Roi noir en n coups. n.1.1.1... signifie que n premiers coups noirs différents introduisent chacun une solution.

Inverse (s#n : mat inverse en n coups) : les Blancs jouent et forcent les Noirs à mater le Roi blanc en n coups.

Circé : lors d'une prise, la pièce capturée renaît sur une case occupée avant le début d'une partie orthodoxe par une pièce de sa nature et de sa couleur. Les Cavaliers et Tours renaissent sur la case d'origine de la même couleur que celle de la prise, les Pions sur la même colonne que celle sur laquelle ils ont été capturés. La prise est orthodoxe (sans renaissance) si la case de renaissance est occupée par une pièce quelconque. Un Pion qui renaît peut avancer de deux cases, une Tour qui renaît retrouve son pouvoir de roquer. Les pièces féeriques, considérées comme issues de promotion, renaissent sur la case correspondante de la colonne sur laquelle elles ont été capturées.

Série (ser.h : aidé de série) : cette condition brise l'alternance des coups blancs et noirs. Dans un aidé de série, les Noirs jouent n coups consécutifs afin d'arriver à une position où les Blancs peuvent mater (pater) en un coup le Roi noir ; un échec au Roi blanc n'est autorisé qu'au dernier coup de la série, tandis que le Roi noir ne peut se mettre en échec.

CHAMPIONNAT DE FRANCE DES SOLUTIONNISTES 2015

1 - Eike Best

(Die Schwalbe 1980 - 1° Prix)

1. ♖dç3? [2. ♗g3, ♘d4#] mais 1... ♜×g1!

1. ♜ç3? [2. ♘d4, ♙é3#] mais 1... ♚×d2!

1. ♘éç3? [2. ♘é3, ♚×f6#] mais 1... ♜é1!

1. ♙ç3! (5 pts) [2. ♚×f6, ♘g3#]

1... ♜×ç3 (♙×ç3) 2. ♚×f6 (♘g3)#

1... ♜d4 (♚é3) 2. ♘×d4 (♘×é3)#

2 - Pavlos Moutecidis

(Die Schwalbe 1955 - 4° Prix)

1... ♜~(♜b3!, ♙d5) 2. ♚b5 (♚f1, ♚é4)#

1. ♚ç2? blocus

1... ♜~(♜d3!) 2. d3 (♚a2)#

mais 1... d5!

1. ♜b5! (5 pts) blocus

1... ♜~ 2. ♚f1#

1... ♜d3! 2. ♚b3#

1... d5 2. ♜b4#

1... ♙d5 2. ♚é4#

3 - Andreï Lobusov & Hans Peter Rehm

(Neue Zürcher Zeitung 1985-86 - 4° Prix)

1. ♚g3! (1 pt) [2. ♚f3+ (1 pt) ♜×f3 3. é×f3#]

1... ♙×d4 2. ♘ç5+ (1 pt) ♙×ç5 3. é×d3#

2... ♜×ç5 3. ♙d5#

1... ♜×d4 2. ♙d5+ (1 pt) ♜×d5 3. ♘ç5#

2... ♜×d5 3. ♚×é3#

1... ♜f4+ 2. ♚×f4+ (1 pt) ♜×f4 3. ♘ç5#

4 - Hugo Knuppert

(JT Kieler Schachgesellschaft 1984 - 1° Prix)

1. ♙×d3, ♙×g2? [2. ♚×é4#] mais 1... ♜g4!

1. d8=♘? [2. ♘f7#] mais 1... ♜f6!

1. d6! (1 pt) [2. ♚×ç5+ (1 pt) ♙f4 3. ♚f5#]

1... ♜f6 2. ♙×d3 (1 pt) [3. ♚×é4#] ♜f4

3. ♚×ç5#

1... ♜×d6 2. ♙×g2 (1 pt) [3. ♚×é4#] ♜d4

3. ♚×g3#

1... ♜g5 2. d8=♘ (1 pt) [3. ♘f7#] ♜f5 3. ♘g6#

5 - Mihai Olariu & Mircea Manolescu

(Phénix 1993)

1. ♜g3! (1 pt) blocus

1... ♙d4 2. ♙g1+ ♙ç4 3. ♙a7! ♙b5

4. ♜ç3 (1 pt) [5. ♜ç5#]

2... ♙é4 3. ♜g2 ♙×f4

4. ♙d4 (1 pt) ♙é4 5. ♜g4#

1... ♙×f4 2. ♜g2+ ♙é4 3. ♜ç2 ♙é3

4. ♙é5 (1 pt) ♙é4 5. ♜é2#

3... ♙d4 4. ♙f4 (1 pt) ♙é4 5. ♜ç4#

6 - Nicolae Micu

(Suomen Shakki 1989 - 3° Mention d'Honneur)

1. ♙é7! (1 pt) ♙×d7 2. f7 ♚d5+ 3. ♙ç1! (2 pts)

♚×f7 4. ♜×a6+ ♙×b3 5. ♘d2+ (1 pt) ♙ç3

6. ♜a3+ ♙d4 7. ♘f3+ ♙d5 8. ♜a5+ ♙é6

9. ♜é5# (1 pt)

(6. ♙ç5? ♙é6! 7. ♜a3+ ♙b3=)

(8... ♙ç6 9. ♘é5+ ♙b6 10. ♙d8+ ♙b7 11. ♘×f7

+; 8... ♙b5 9. ♜×b5+ ♙ç6 10. ♘é5+ +-)

7 - Jorma Paavilainen

(Macleod Whisky Tourney, Pula 1997 - 1° Prix)

a) 1. ♙é6 ♙a2 2. ♜d7 ♜é5#

b) 1. ♙f6 ♜d7 2. ♜d6 ♙d8#

c) 1. ♜é6 ♜d3 2. ♜4g5 ♜f3#

- une solution trouvée : 2 points

- deux solutions trouvées : 4 points

- trois solutions trouvées : 5 points

8 - Christopher J.A. Jones

(Problemblad 2004 - 2° Prix)

a) 1. ♙ç8 ♙h1 2. ♚é5 f3 3. ♙d5 f×é5 4. ♙é6 f4#

b) 1. ♙h1 ♙g2 2. ♙f5 ♙f1 3. ♚é3 f×é3 4. ♙é4

♙×h3# (2,5 pts chaque solution)

9 - Vladimir Rychkov & Nikolai Pletenyov

(Championnat d'U.R.S.S. 1985, 1° Place)

1. ♜g3! (2 pts) [2. é4+ (1 pt) ♜é3, ♜×g3#]

1... ♜ç4 2. ♚×b5 (0,5 pt) ♜f1~#

1... ♜é4 2. ♜×b5 (0,5 pt) ♜f1~#

1... ♜×f5 2. ♚a6 (0,5 pt) ♜f1~#

1... ♜×f5 2. ♚d8 (0,5 pt) ♜f1~#

10 - Waldemar Tura

(Coupe du monde FIDE 2015 - Recommandé)

1. ♖h8! **(1 pt)** [2. ♚b7+ **(1 pt)** ♔×d6
3. ♚d8+ ♕×d8#]
1... ♚g5 2. ♗f7+ **(1 pt)** ♔é4 3. ♗×g5+ ♕×g5#
1... ♚f6 2. ♗é8+ **(1 pt)** ♔é4 3. ♗×f6+ ♕×f6#
1... é5 2. ♚ç6+ **(1 pt)** ♔é6 3. ♚é8+ ♕é7#

11 - Unto Heinonen

(2° WCCT 1980-83 - 5° Place)

1. ♔ç4 d×ç8=♚(♞g8) 2. ♚×ç8(♚d1) ♗dç7#
1. ♚b2 d8=♚ 2. ♚×d8(♚a1)+ ♗×é3(♞é7)#
1. ♕b2 d×ç8=♗(♞g8) 2. ♚×ç8(♗b1) ♗dç3#
1. ♞b6 d8=♕ 2. ♚×d8(♕ç1) ♗×b6(♞b8)#
(1,25 pts chaque solution)

12 - Daniel Novomesky

(StrateGems 2005 - 3° Prix)

1. ♕é6 2. ♚é8 3. g6 4. ♚ag7 5. ♕é7 6. ♚f8 7. ♔g8
8. ♔f7 9. ♞g8 f×é6#
1. ♚h8 2. ♔g8 3. ♚h7 4. g6 5. ♚g7 6. ♔f7
7. ♚gg8 8. ♔g7 9. ♕f7 f6#
(2.5 pts chaque solution)