

INÉDITS - PHENIX 268

117 inédits pour ce numéro de Phénix 268 se répartissant comme suit :

2#	7684-7691	aidés	7718-7742
3#	7692-7694	inverses	7743-7752
n#	7695-7703	directs/inverses féeriques	7753-7760
étude	7704-7711	tanagras féeriques	7761-7780
rétros	7712-7717	divers féeriques	7781-7800

Les définitions des éléments féeriques utilisées dans ce numéro se trouvent pp.10638-10640.

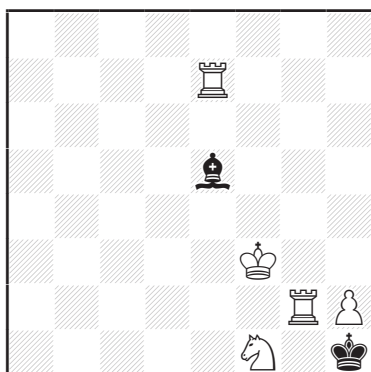
Les 23 problèmes participant au concours de démolitions sont les suivants :

La date de fin d'envoi des solutions est fixée au 01/09/2016 à l'adresse mail suivante :

demolitionphenix@yahoo.fr.

7702 (n#), 7703 (n#), 7704 (études), 7705 (études), 7706 (études), 7707 (études), 7708 (études), 7709 (études), 7710 (études), 7711 (études), 7712 (rétro), 7713 (rétro), 7717 (rétro), 7750 (s#), 7751 (s#), 7752 (s#), 7759 (directs féeriques), 7761 (tanagras), 7792 (divers), 7795 (divers), 7796 (divers), 7797 (divers), 7798 (divers).

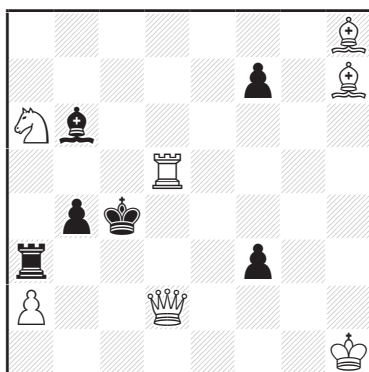
7684 - R. Lincoln



#2

(5+2) C+

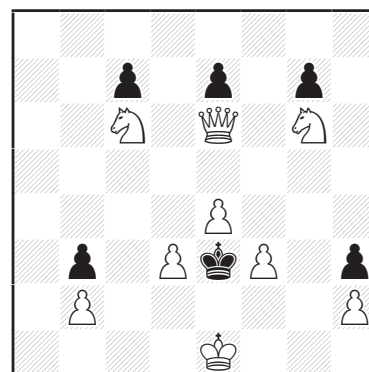
7685 - K. Moen



#2

(7+6) C+

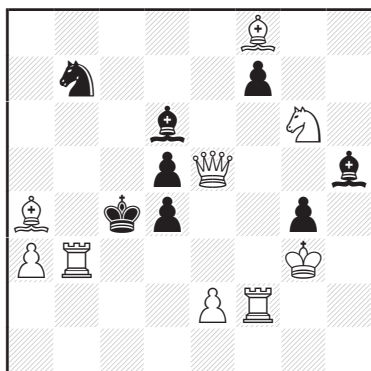
7686 - B. Milošeski



#2

(9+6) C+

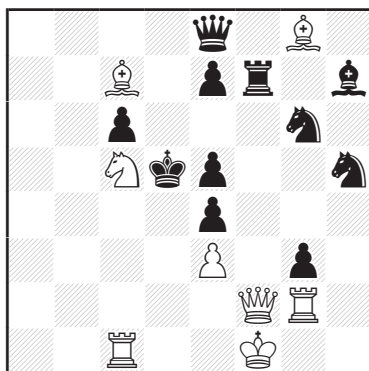
7687 - A. Onkoud



#2

(9+8) C+

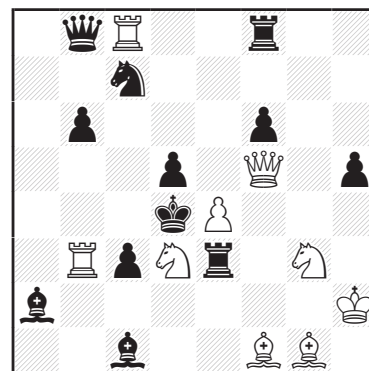
7688 - A. Onkoud



#2

(8+11) C+

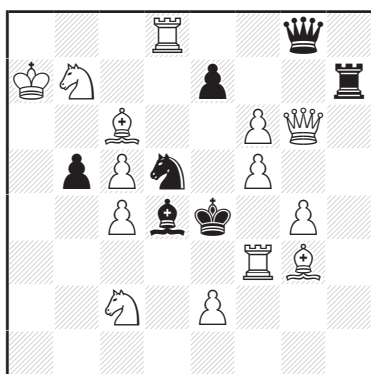
7689 - V. Dyachuk



#2

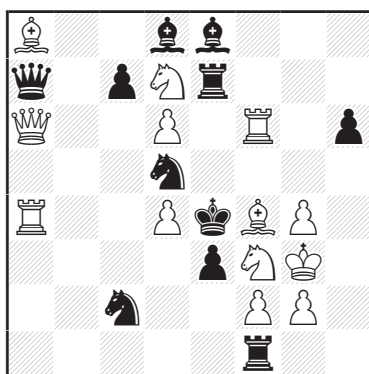
(9+12) C+

7690 - C. Ouellet



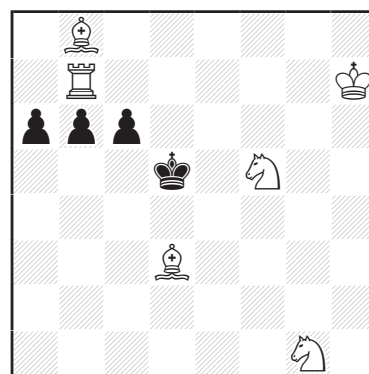
#2 (14+7) C+

7691 - G. Maleika



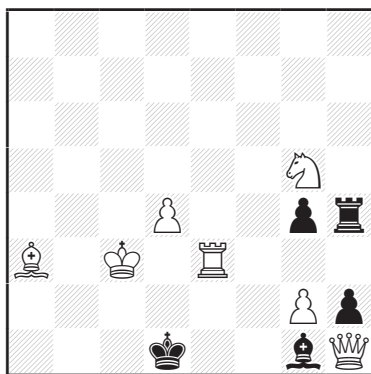
#2 (13+11) C+

7692 - P. Petrasinovic



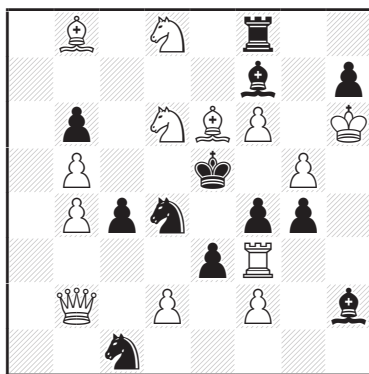
#3 (6+4) C+

7693 - D. Innocenti



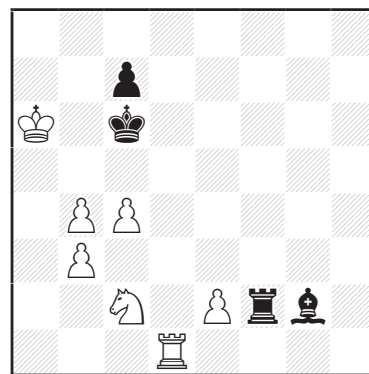
#3 (7+5) C+

7694 - A. Grinblat



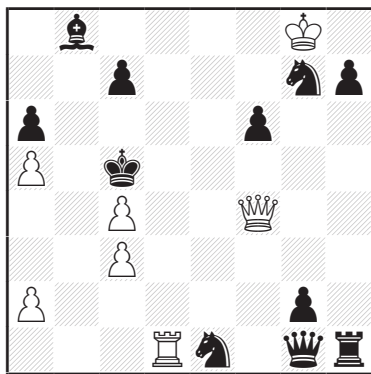
#3 (13+12) C+

7695 - A. Duquenne



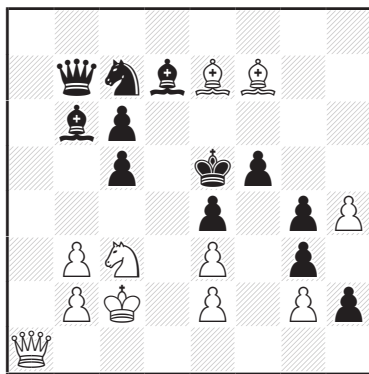
#4 (7+4) C+

7696 - L. Makaronez



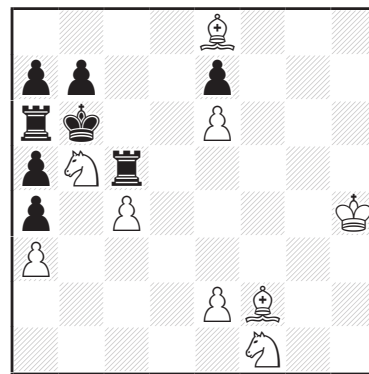
#4 (7+11) C+

7697 - M. Cioflanca



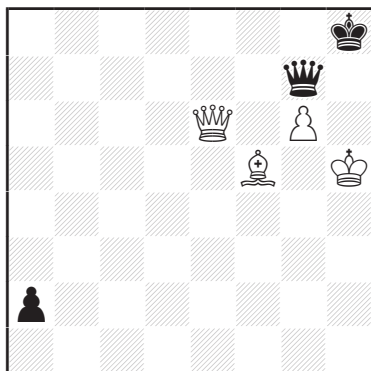
#7 (11+12) C+

7698 - O. Schmitt



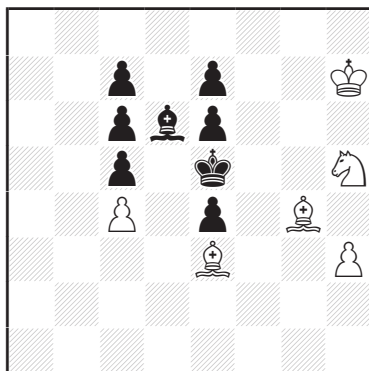
#8 (9+8) C+

7699 - B. Kozdon



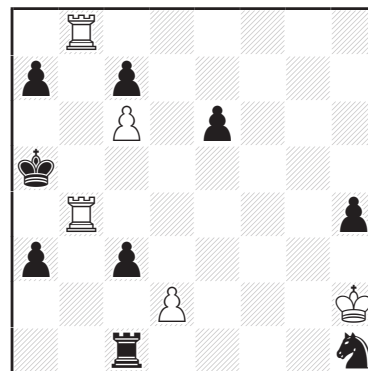
#9 (4+3) C+

7700 - O. Schmitt



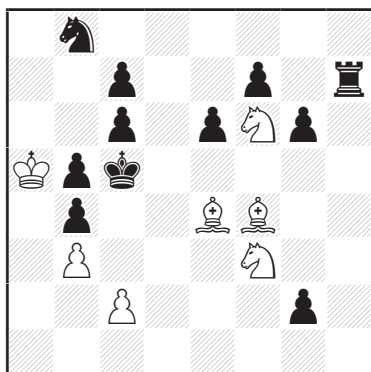
#10 (6+8) C+

7701 - O. Schmitt



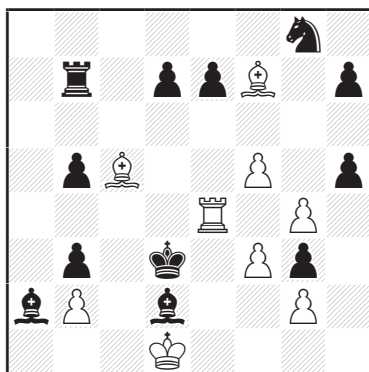
#14 (5+9) C+

7702 - O. Schmitt



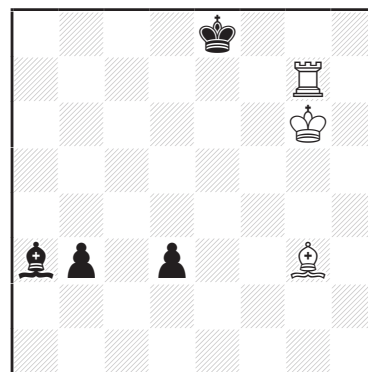
#14 (7+11)

7703 - O. Schmitt



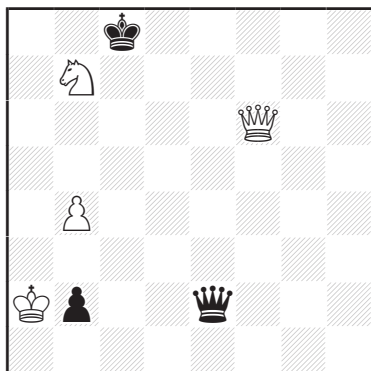
#15 (9+12)

7704 - G. Sobrecases



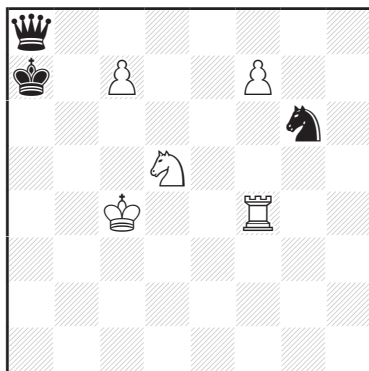
+ (3+4)

7705 - V. Samilo
après V. Halberstadt



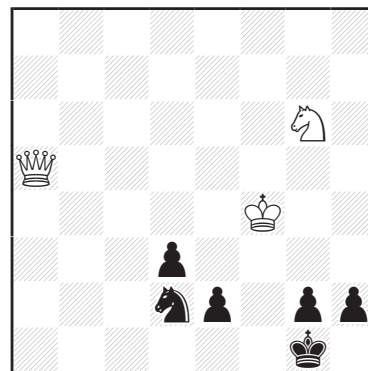
+ (4+3)

7706 - L. Kekely



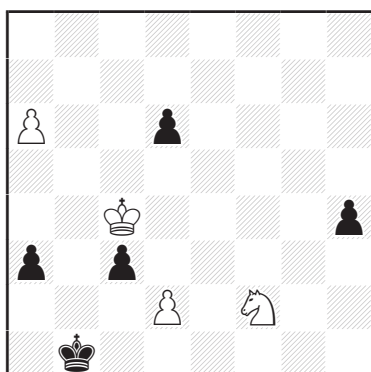
+ (5+3)

7707 - M. Campioli



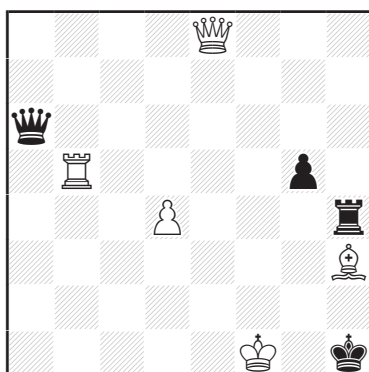
= (3+6)

7708 - V. Tarasyuk



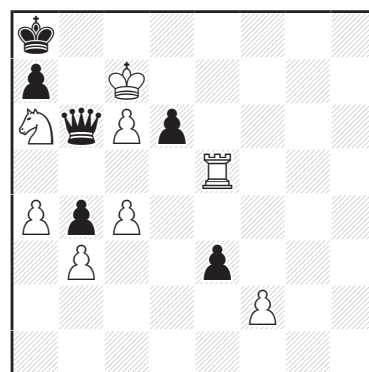
+ (4+5)

7709 - S. Nielsen



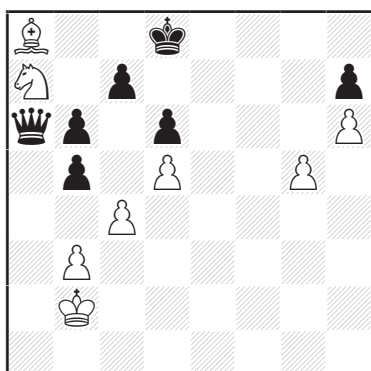
+ (5+4)

7710 - A. Gasparyan



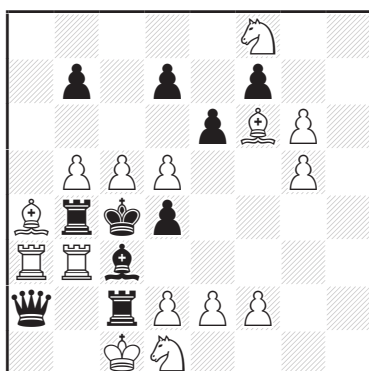
+ (8+6)

7711 - D. Gurgenzidze
& M. Minski



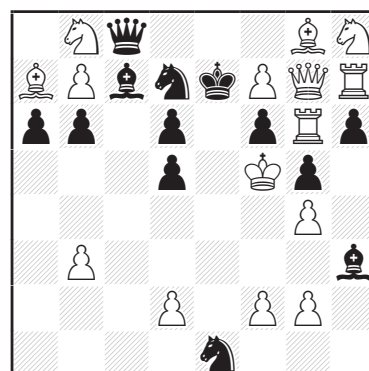
= (8+7)

7712 - A. Frolkin



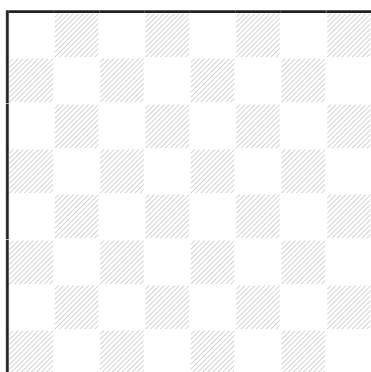
Résoudre (15+10)
la position

7713 - J. Crusats



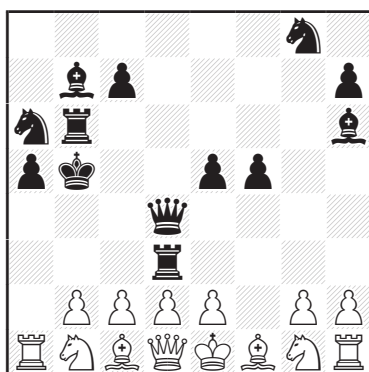
Résoudre (15+13)
la position

7714 - F. Labelle



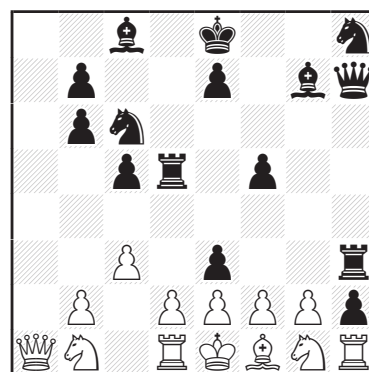
Partie justificative se terminant
par mat au 4^{ème} coup noir, les
cases a1 et d1 étant vides. C+

7715 - M. Caillaud



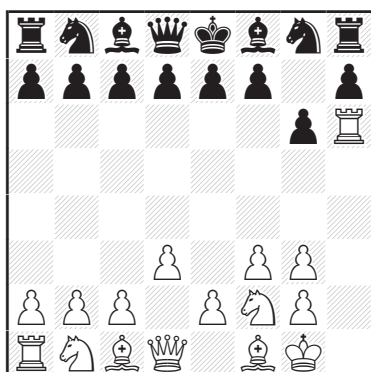
Partie (14+13) C+
Justificative en 17,0 coups

7716 - N. Dupont



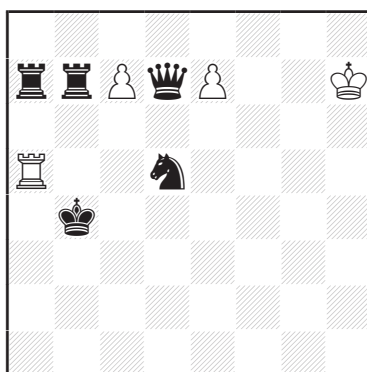
Partie (13+15) C+
Justificative en 23,5 coups

7717 - M. Caillaud



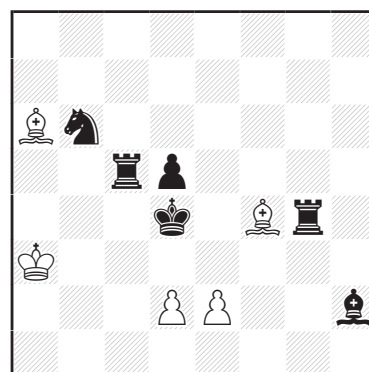
Partie (16+16)
Justificative en 5,5 coups
Super-Circé

7718 - E. Bourd



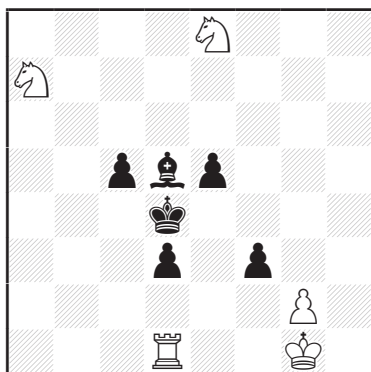
h#2 2.1.1.1. (4+5) C+
b) position de mat : la pièce matante change de couleur

7719 - Ž. Janevski



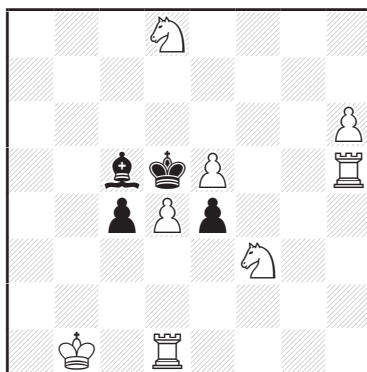
h#2 4.1.1.1. (5+6) C+

7720 - V. Krivenko
& V. Kopyl



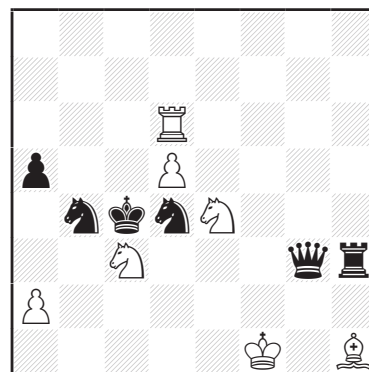
h#2 (5+6) C+
b) position de mat de a) : ♖d3
c) position de mat de b) : ♞b5

7721 - S. Saletic



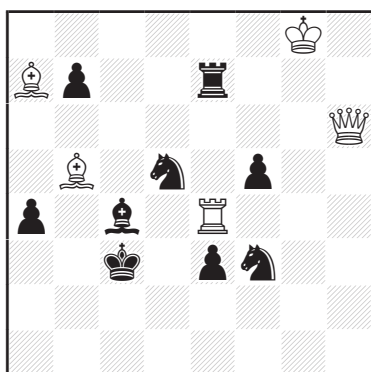
h#2 (8+4) C+
b) ♙c5→d6

7722 - C. Jonsson



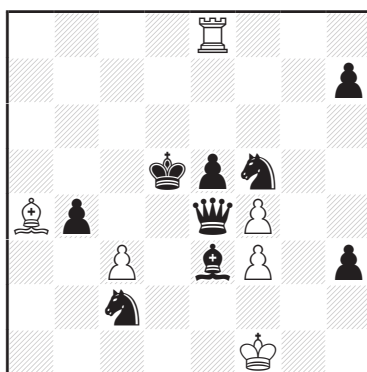
h#2 2.1.1.1. (7+6) C+

7723 - J. Kapros



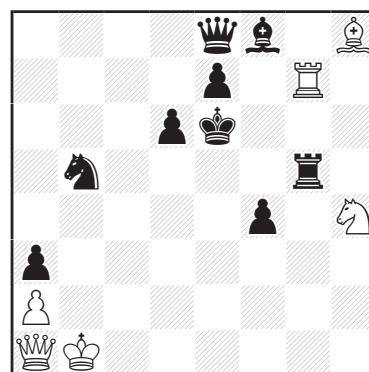
h#2 2.1.1.1. (5+9) C+

7724 - M. Witztum



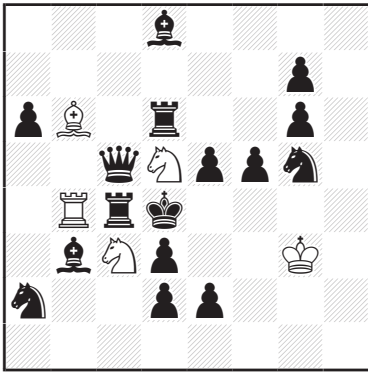
h#2 2.1.1.1. (6+9) C+

7725 - V. Sizonenko



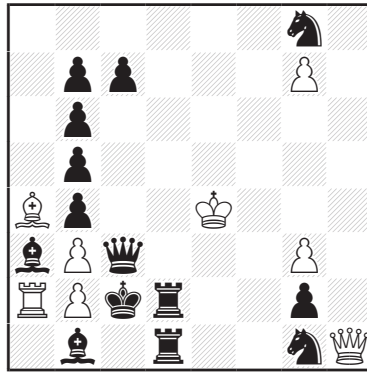
h#2 3.1.1.1. (6+9) C+

7726 - L. Salai jr, E. Klemanič
L. Packa & M. Dragoun



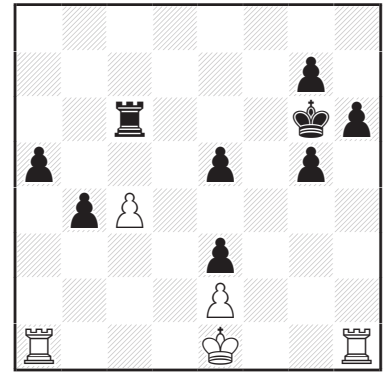
h#2 4.1.1.1. (5+16) C+

7727 - V. Medintsev



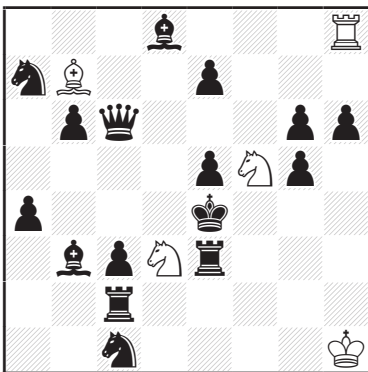
h#2 2.1.1.1. (8+14) C+

7728 - S. Saletic



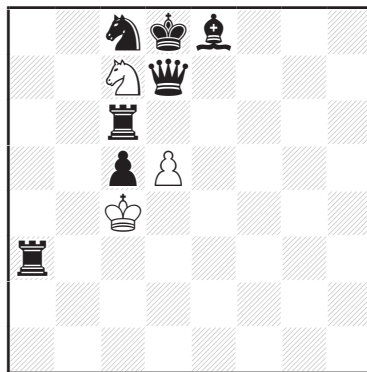
h#3 0.1.1.1.1. (5+9) C+
b) g6→b6

7729 - V. Sizonenko



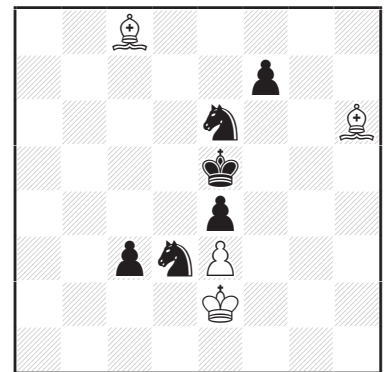
h#3 0.3.1.1.1.1. (5+16) C+

7730 - M. Nieroba



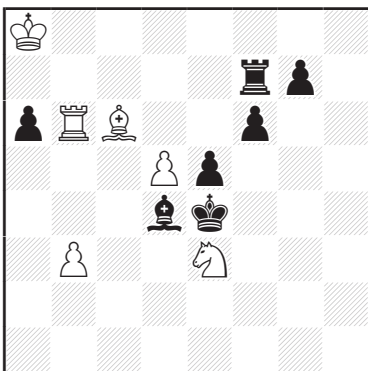
h#3 2.1.1.1.1.1. (3+7) C+

7731 - A. Vilkauskas



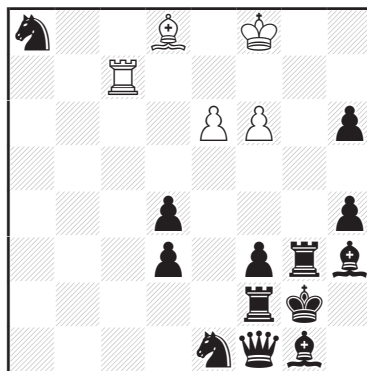
h#3 2.1.1.1.1.1. (4+6) C+

7732 - M. Cioflanca



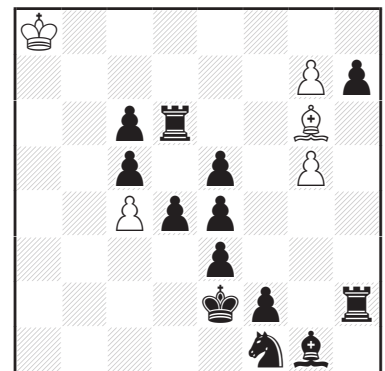
h#3 2.1.1.1.1.1. (6+7) C+

7733 - P. Stojoski



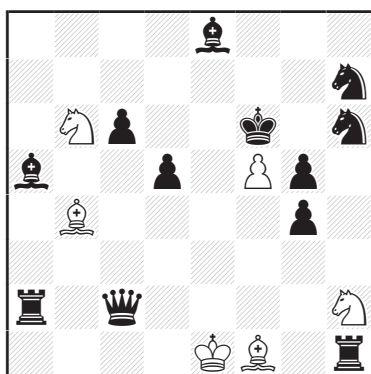
h#3 2.1.1.1.1.1. (5+13) C+

7734 - P. Stojoski



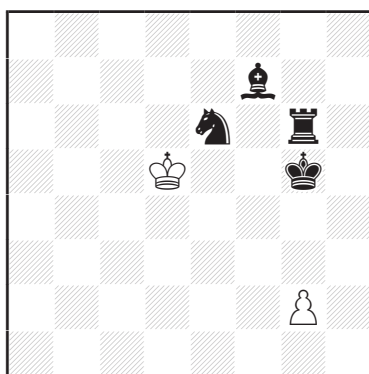
h#3 2.1.1.1.1.1. (5+13) C+

7735 - V. Gurov



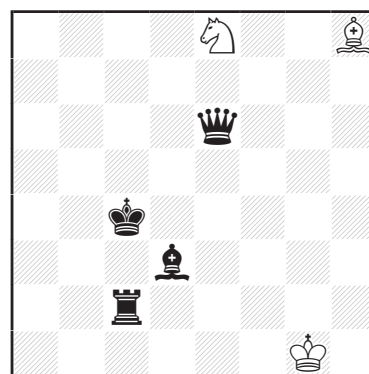
h#3 2.1.1.1.1.1. (6+12) C+

7736 - J. Carf



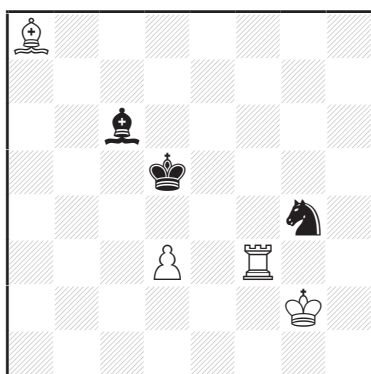
h#4 (2+4) C+

7737 - G. Foster



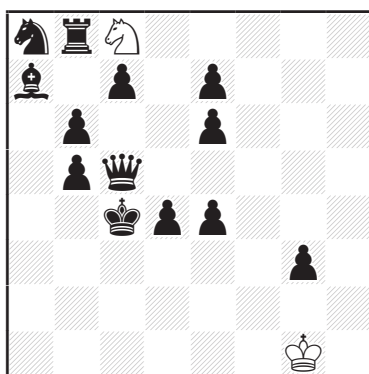
h#4 2.1.1... (3+4) C+

7738 - N. Popa



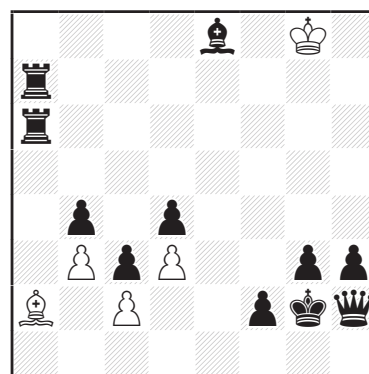
h#4 (4+3) C+

7739 - G. Bakcsi
& J. Csák



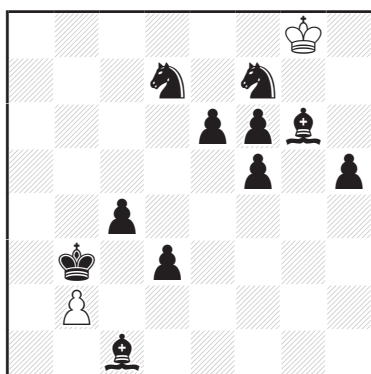
h#5 (2+13) C+

7740 - Z. Mihajloski



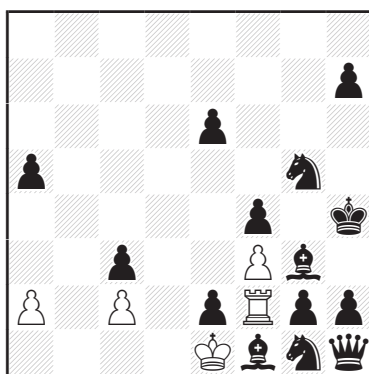
h#6 0.1.1... (5+11) C+

7741 - M. Parrinello



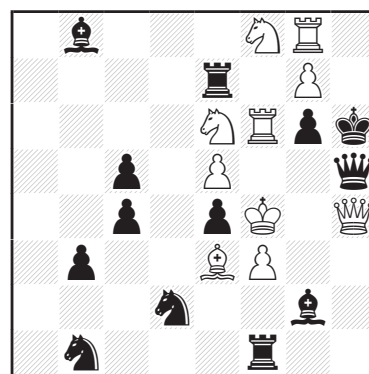
h#6 2.1.1... (2+11) C+

7742 - S. Sagatelyan
& A. Gasparyan



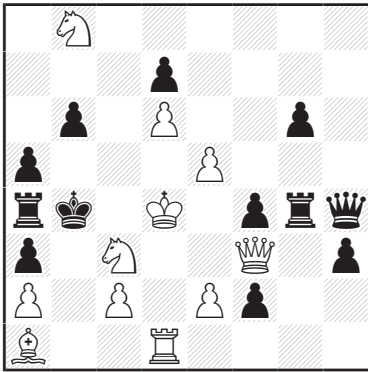
h#6 2.1.1... (5+14) C+

7743 - Z. Gavrilovski



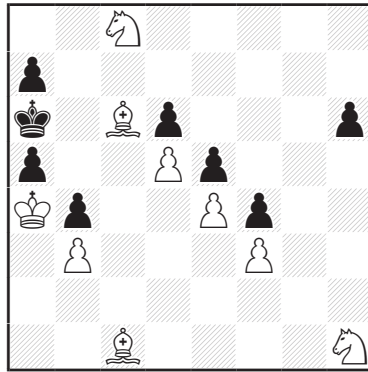
s#2 (10+13) C+

7744 - G. Kozyura
& V. Kopyl



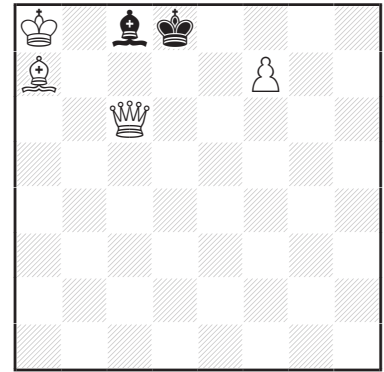
s#3 (11+12) C+

7745 - D. Gatti



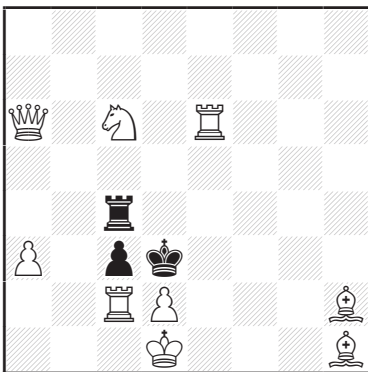
s#6 (9+8) C+

7746 - I. Bryukhanov



s#7 (4+2) C+

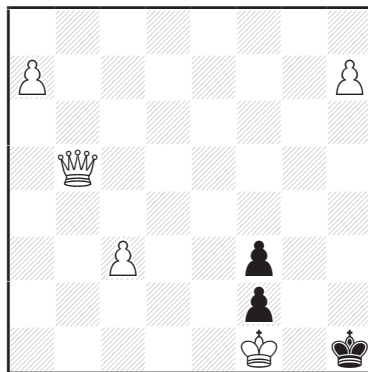
7747 - N. Chivu



s#7 (9+3) C+

2 solutions

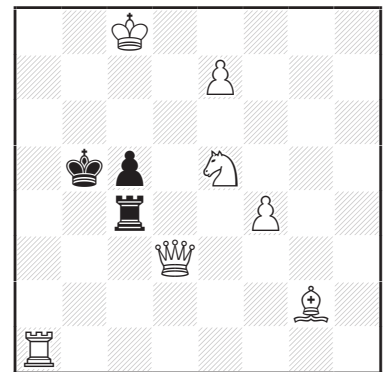
7748 - J. Pitkanen



s#8 (5+3) C+

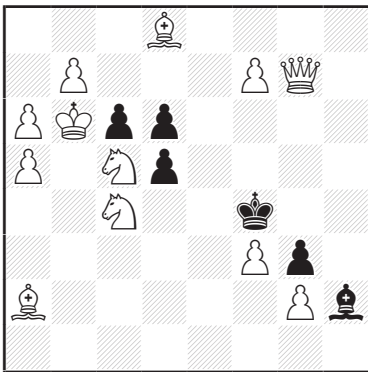
b) ♖c3→e4, s=8

7749 - M. Babić



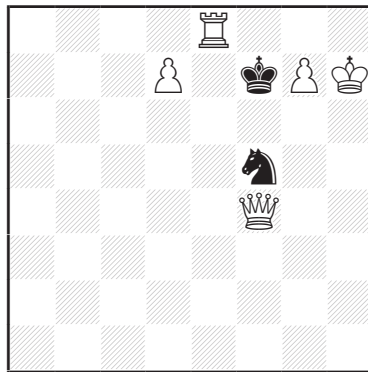
s#10 (7+3) C+

7750 - S. Sagatelyan
A. Gasparyan



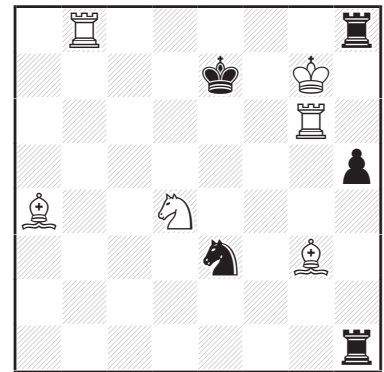
s#10 (12+6)

7751 - I. Soroka



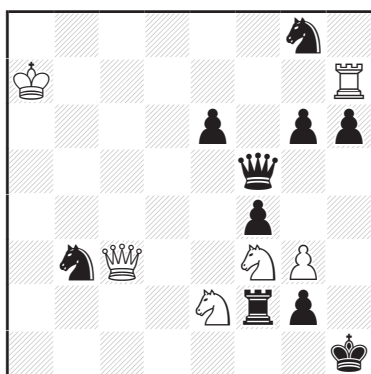
s#11 (5+2)

7752 - S. Smotrov



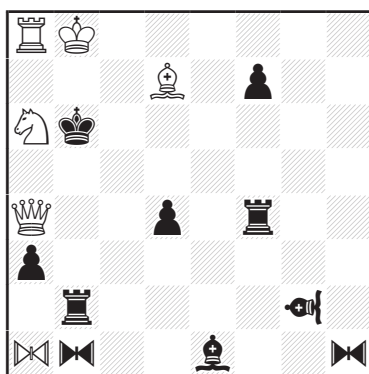
s#19 (6+5)

7753 - E. Rosner



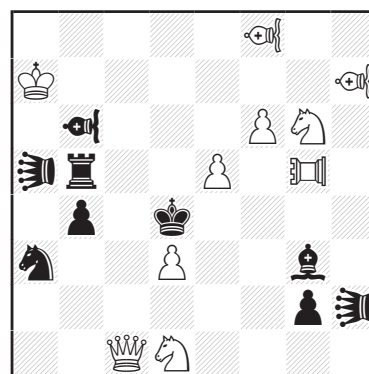
#2 (6+10) C+
Fonctionnaires

7754 - R. Bédoni



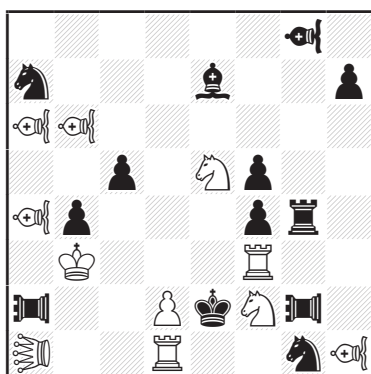
#2 (6+10) C+
♘=Alfil de la Nuit
♞♞=Equisauteur

7755 - B. Stephenson



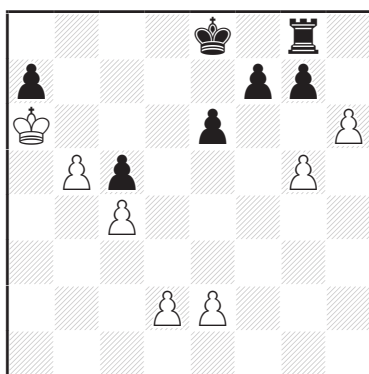
#2 (6+10) C+
♞=Léo
♞=Pao
♞♞=Vao

7756 - L. Salai Jr, E. Klemanic
L. Packa, M. Dragoun



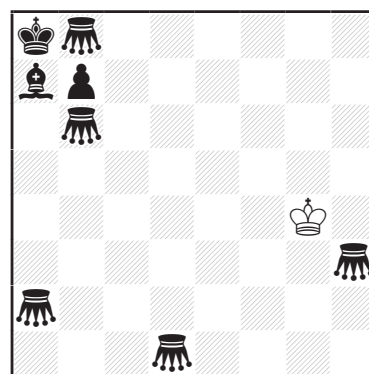
#3 (11+13) C+
♞=Lion
♞=Tour-Lion
♞♞=Fou-Lion

7757 - A. Armeni



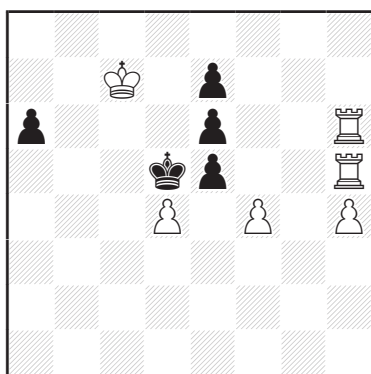
s#5 (7+7) C+
Circé
Maximum

7758 - B. Kampmann



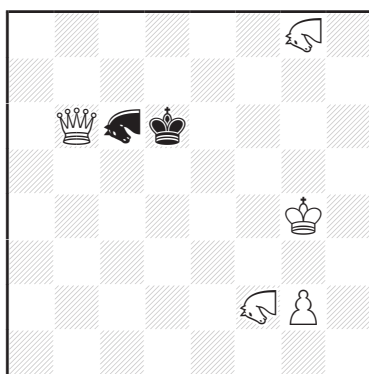
#8 (1+8) C+
b) ♞h3→é7
Elliortap
♞=Sauterelle

7759 - S. Ravishankar



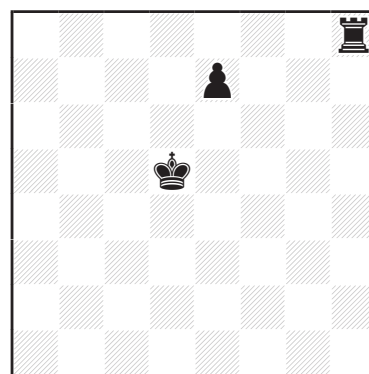
#15 (6+5)
All-in-Chess

7760 - T. Linss



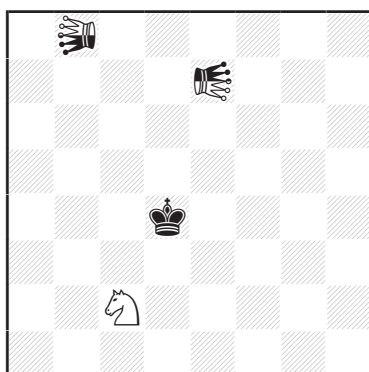
r#59 (5+2) C+
♞♞=Rose

7761 - A. Storisteanu



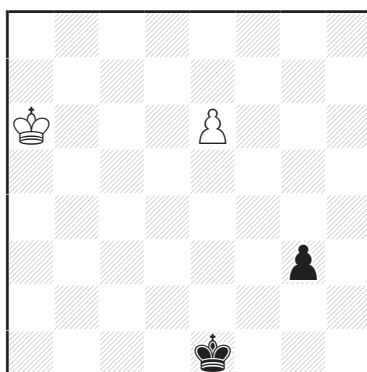
-1(B,N) & h=2 (0+3)
Circé Assassin

7762 - K. Šoulivý



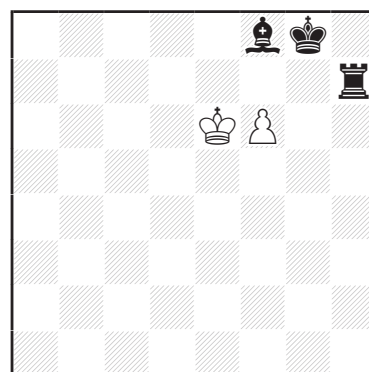
h#2 2.2.1.1. (1+1+2) C+
 Super-Circé
 ♁=Léo
 ♂=Locuste

7763 - D. Innocenti In memoriam J.-M. Trillon



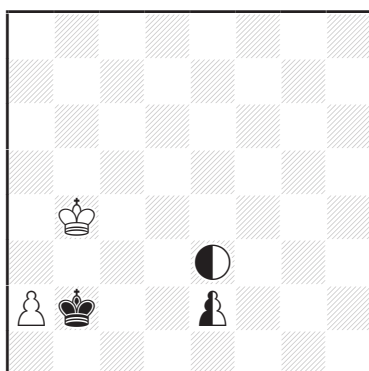
h#2 (2+2) C+
 b) ♟g3→d3
 Circé Martien

7764 - Z. Zach



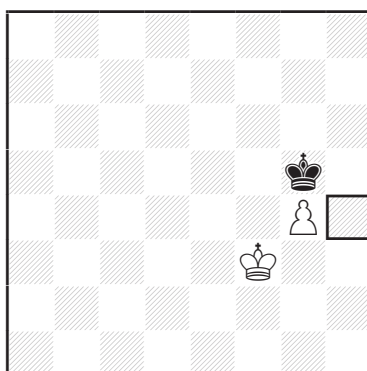
h#2 (2+3) C+
Voir texte !

7765 - V. Rallo



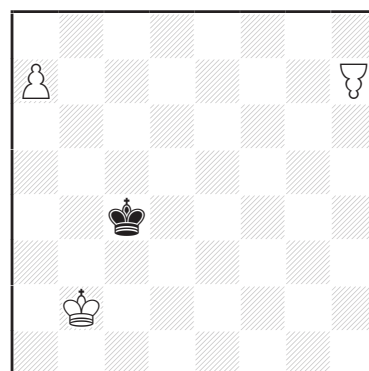
h#3 0.2.1.1.1.1. (2+1+1) C+
 ●=Imitator

7766 - A. Armeni



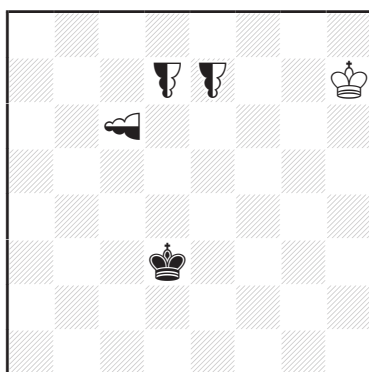
h=3 duplex (2+1) C+
 Sentinelles
 □=Trou

7767 - D. Innocenti In memoriam J.-M. Trillon



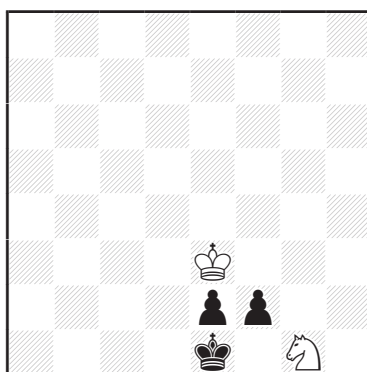
hs[f7]3 (3+1) C+
 b) ♔ç4→f3
 Circé Martien
 ♚=Pion Bérolina

7768 - R. Bédoni



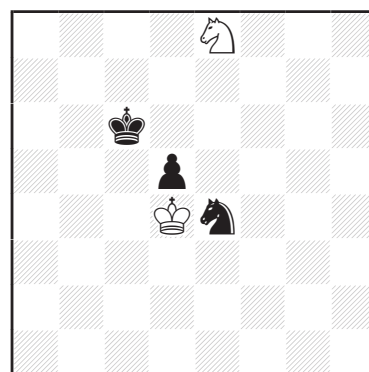
sd#3 b) ♔d3→d1 (1+1+3) C+
 Circé ♚=Pion Bérolina
 ♚=Super-Pion Bérolina

7769 - V. Rallo



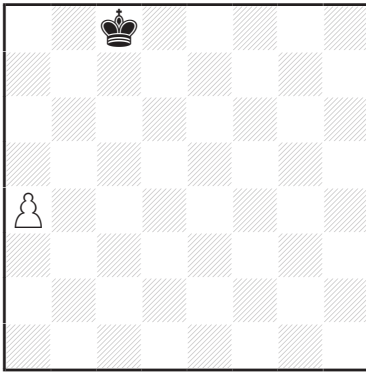
h#3 (2+3) C+
 b) ♔é3→d3
 Circé parrain

7770 - V. Rallo



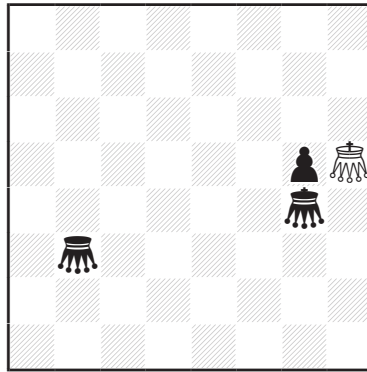
h=4 0.2.1... (2+3) C+
 Circé parrain

7771 - J. Štůň



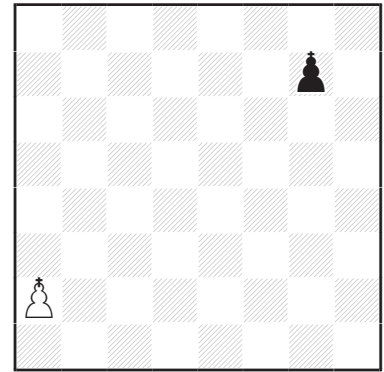
h#4,5** (1+1) C+
Anti-Einstein
Sentinelles en Pion adverse

7772 - I. Skoba



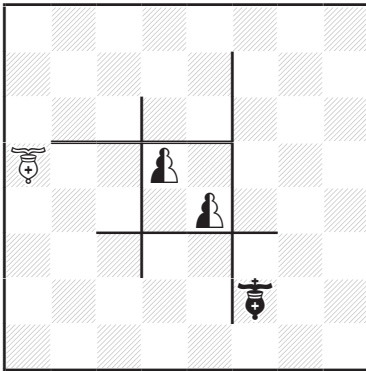
h#5* (1+3) C+
b) miroir horizontal
Madrasa Rex Inclusiv
† =Pièce Royale, ♖♗=Sauterelle

7773 - K. Mlynka



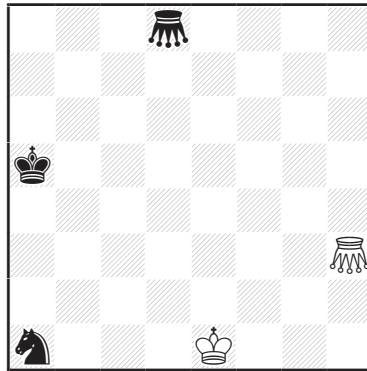
h=6 duplex (1+1) C+
b) translation a1-b1
Caméléon
† =Pièce Royale

7774 - J. Štůň



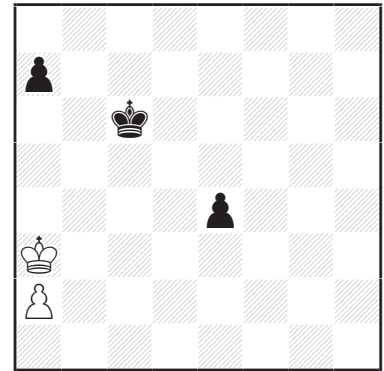
h==6 b) 270° (1+1+2) C+
Grille spéciale
† =Pièce Royale
♚♛=Moineau

7775 - E. Manolas
& V. Rallo



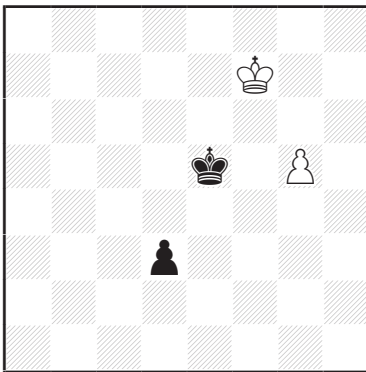
h#7 (2+3) C+
Andernach
♖♗=Sauterelle

7776 - J. Carf



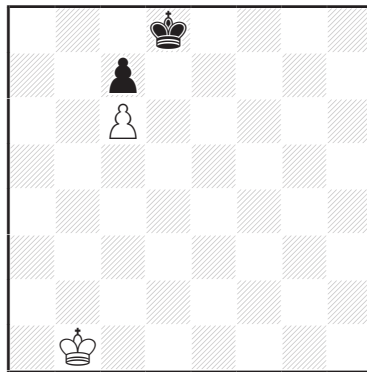
h#7 (2+3) C+

7777 - P. Răican



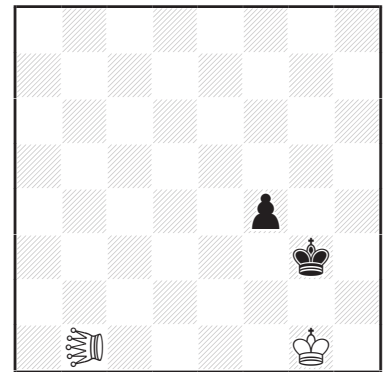
h#10 (2+2) C+
Maximum Maximum blanc
Circé Échange

7778 - A. Tüngler



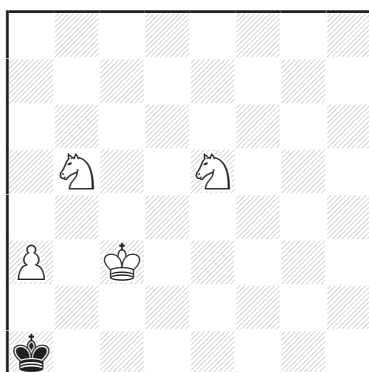
p.sh=17 (2+2) C+
Circé inversé

7779 - J. Golha, I. Skoba
& A. Tüngler



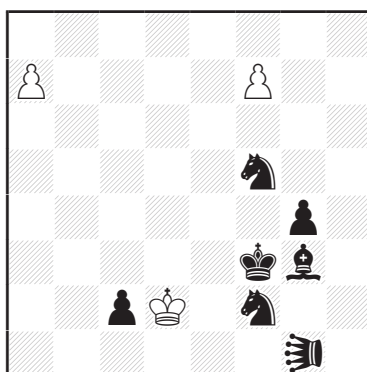
sh-auto=26 (2+2) C+
Circé
♙=Sirène

7780 - A. Tüngler



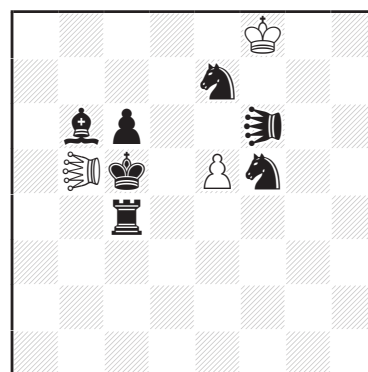
sh-hs%30 (4+1) C+
Circé

7781 - Y. Cheylan



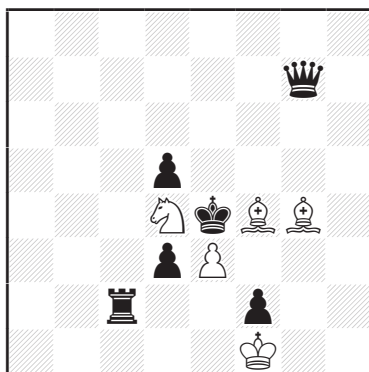
h#2v (3+7) C+
Exclusif
♞=Locuste

7782 - H.P. Rehm



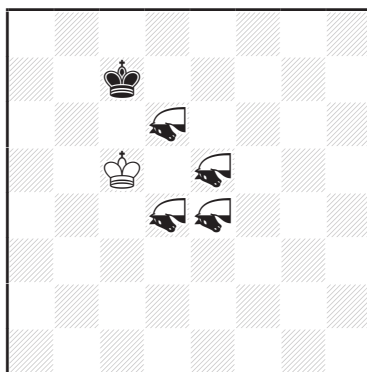
h#2 (3+7) C+
b) ♞f6→g6
♞♞=Sauterelle Andernach

7783 - V. Agostini



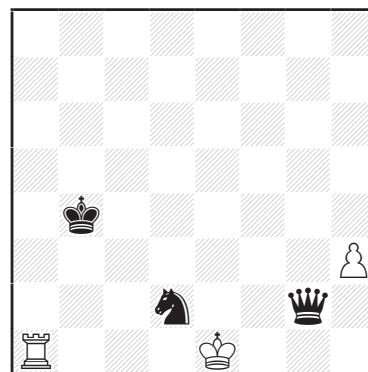
hs#3 0.1.1.1.1.1. (5+6) C+
b) ♞d4→é5

7784 - J. Štůň



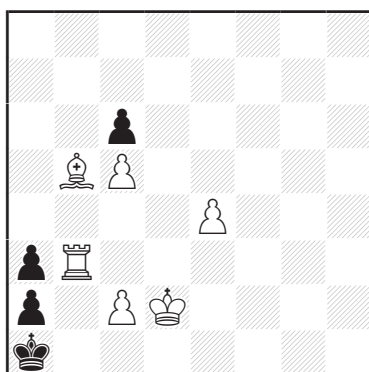
h#3 duplex (1+1+4) C+
♞=Scylla

7785 - M. Nieroba



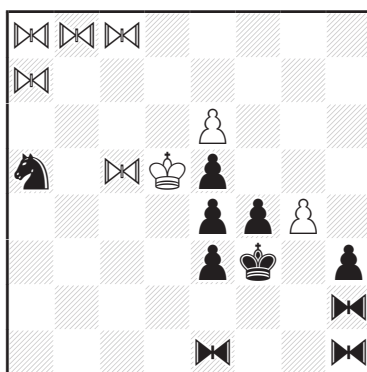
h#3 (3+3) C+
b) h=3

7786 - V. Crişan
& É. Huber



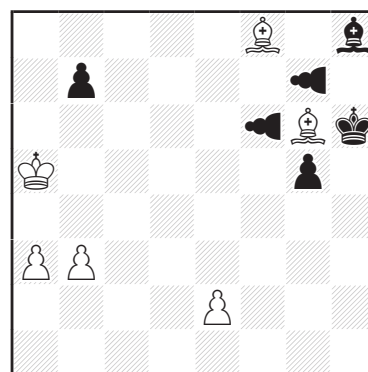
hs#4 (6+4) C+
b) ♞d2→ç4

7787 - F. Pachl



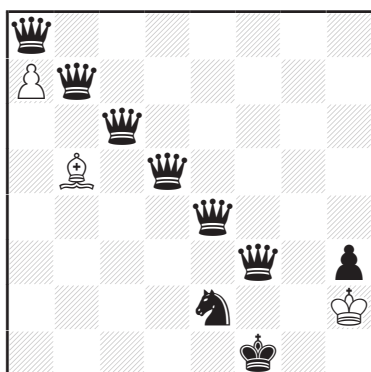
hs#4 (8+10) C+
♞♞=Equisauteur anglais

7788 - P. Wassong



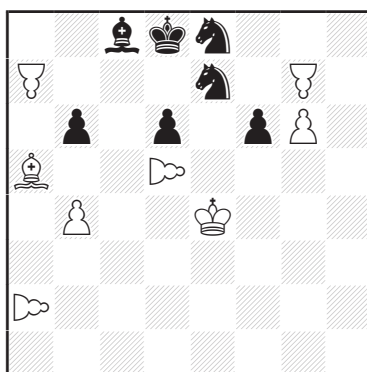
h#5 (6+6) C+
♞=Pion Impuissant

7789 - G. Bakcsi



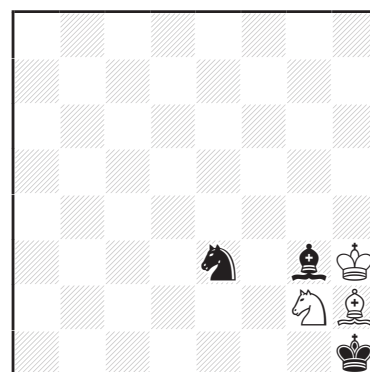
h=6 (3+9) C+
Echecs noirs obligatoires

7790 - R. Bédoni



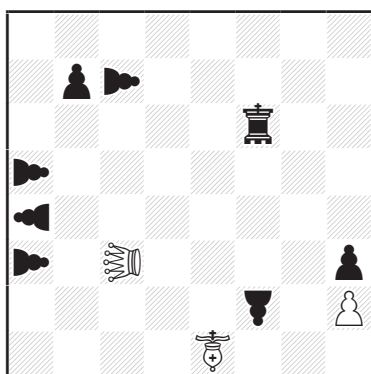
sd=6 (8+7) C+
Maximum blanc, Sans échec
♣=Pion Bérolina
♠=Super-Pion Bérolina

7791 - S. Dietrich



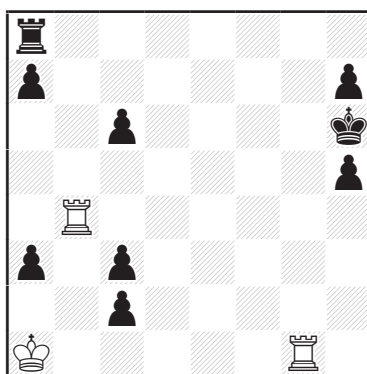
hs#7 (3+3) C+
Fonctionnaires
Rois transmutés

7792 - K. Gandev



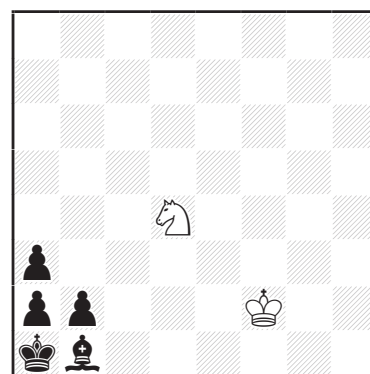
h=9 0.1.1... (3+8)
Voir texte !

7793 - G. Bakcsi



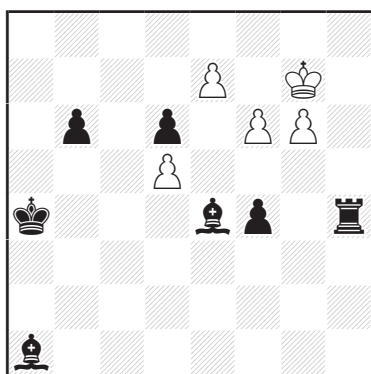
ss#11 (3+9) C+

7794 - S. Luce



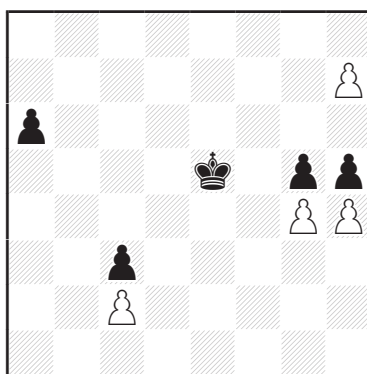
sh#11* (2+5) C+
Alphabétiques

7795 - S. Sagatelyan
& A. Gasparyan



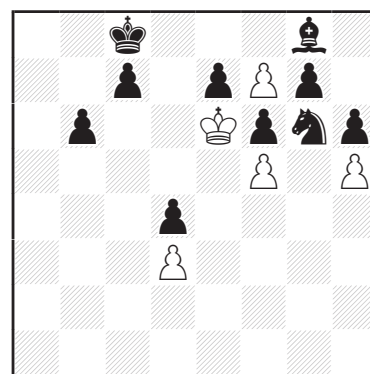
ss#15 (5+7)

7796 - D. Innocenti



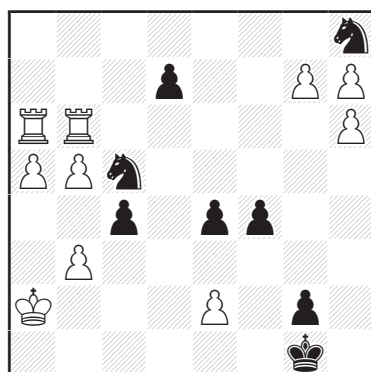
sd=22 (4+5) C+p
Circé Martien

7797 - S. Sagatelyan
& A. Gasparyan



ss#22 (5+10)

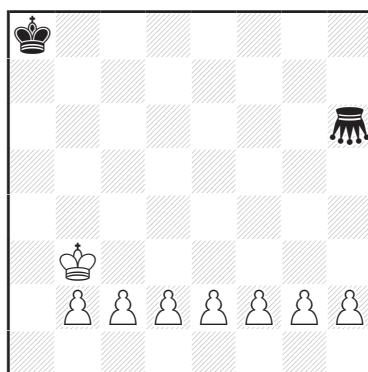
7798 - G. Sphicas



ss#26

(10+8)

7799 - Er. Bartel



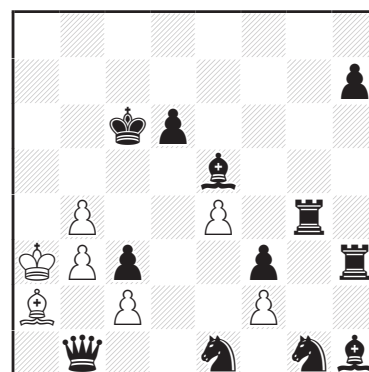
sd-auto=33

(8+2) C+

Annan, Alphabétiques

♞=Sauterelle

7800 - P. Răican



sd-Autoclouage-137

Circé inversé (7+12) C+

SOLUTIONS - PHÉNIX 268

DEUX-COUPS

7684 - Robert Lincoln

1. ♖f2? [2. ♜g1#] mais 1... ♙d4+!

1. ♜ég7! [2. ♜g1#]

1... ♙×g7 (capture de la pièce-clé), 2. ♘g3#

1... ♙g3 (fermeture de ligne), 2. ♘×g3#

1... ♙d4 (contrôle de la case de menace), 2. ♘g3#

1... ♙×h2 2. ♜×h2#

Thème Lincoln, dont la définition est : les Blancs donnent le même mat dans le jeu réel contre au moins trois défenses noires différentes (actives ou passives). Dans le 7684, le Fou noir joue chacune des défenses avec des motivations différentes.

7685 - Kabe Moen

1. ♜g5, ♜h5? [2. ♜×b4 A, ♜d5 B#] mais 1... f5!

1. ♜é5? [2. ♜×b4# A (2. ♜d5? B)]

1... ♜ç3 2. ♜d5# B

1... ♙a5, ♙ç5 (♜a4, ♜×a6) 2. ♜(×)ç5(♜d3)#
mais 1... ♜b3!

1. ♜f5! [2. ♜d5# B (2. ♜×b4? A)]

1... ♜d3 2. ♜×b4# A

1... ♙d4(♙ç5) 2. ♜×d4(♜×ç5)#

1... ♜a5(f6) 2. ♜ç2(♙g8)#

Combinaison de plusieurs thèmes : Rudenko, Barnes, option de la Tour blanche, pseudo-Le Grand ; de plus le mat ♙g8 est transféré.

7686 - Boško Milošeski

1.d4? C [2. ♜×b3# A] mais 1... ♙×f3! b

1.f4? D [2. ♜×h3# B] mais 1... ♙×d3! a

1. ♜×b3? A [2.d4# C] mais 1... ♙×f3! b

1. ♜×h3? B [2.f4# D] mais 1... ♙×d3! a

1. ♜é5? blocus

1... ♙×d3(♙×f3) a(b) 2. ♜ç3(♜g3)# E(F)
mais 1... é6!

1. é5! blocus

1... ♙×d3(♙×f3) a(b) 2. ♜×b3(♜×h3)# A(B)

Plusieurs thèmes : Reversal-menace dans le jeu d'essai, Urania sur les coups ♜×h3 et ♜×b3, Hannelius entre le jeu réel et les essais I et II et Banny entre le jeu réel et les essais III et IV et mats changés avec l'essai V. On peut comparer le 7686 avec mon problème (voir le I ci-après) :

1. ♜f3? A [2. é4# C] mais 1... ♙×ç3! b

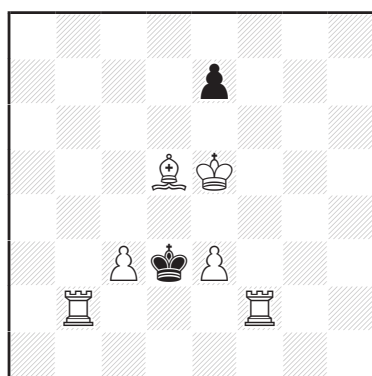
1. ♜b3? B [2. ç4# D] mais 1... ♙×é3! a

1. é4? C [2. ♜f3# A] mais 1... ♙é3! a

1. ç4? D [2. ♜b3# B] mais 1... ♙ç3! b

1. ♙é6! ♙×é3(♙×ç3) a(b) 2. ♜f3(♜b3)# A(B)

I - A. Onkoud
diagrammes 1997



#2 (6+2) C+

Si B. Milošeski obtient le thème Hannelius, dans ma matrice on obtient le thème Dombrovskis.

Le I avait été déclaré anticipé (Mieczyslaw Zalewski - Szachy 1979) par U. Degener.

7687 - Abdelaziz Onkoud

1. ♖f4? décloue la ♔é5 et garde d4 [2. ♕×d4# A] mais 1... ♗ç5!

1. ♗f4? décloue la ♔é5 et garde d5 [2. ♕×d5# B] mais 1... ♗×é5!

1. é3? ouvre la ligne de la ♖f2 et garde d4 [2. ♖ç2#] 1... ♗b4 a 2. ♕×d4# A mais 1... ♗×g6!

1. é4! ouvre la ligne de la ♖f2 et garde d5 [2. ♖ç2#] 1... ♗b4 a 2. ♕×d5# B 1... ♗×é5+(d3) 2. ♗×é5(♖ç3)#

7688 - Abdelaziz Onkoud

1... ♗hf4, ♗gf4 2. ♕a2#

1. ♕f3? [2. ♖d2#] 1... ♗hf4 2. ♕×é4# mais 1... ♗gf4!

1. ♕f6? [2. ♖d2#] 1... ♗gf4 2. ♕×é5# mais 1... ♗hf4!

1. ♕f5! [2. ♖d2#] 1... ♗hf4 2. ♕×é4# 1... ♗gf4 2. ♕×é5#

Trois mouvements **Pelle** (une pièce joue sur son axe de clouage) de la ♕f2 et déclouages sur la même case f4.

7689 - Vasil Dyachuk

1... ♗é6 a 2. ♕×d5#

1. é5? A [2. ♕f4# B] 1... ♗é6 a 2. ♗é2# changé mais 1... f×é5!

1. ♕f4! B [2. é5# A]

1... ♗é6 a 2. ♗f5# changé une seconde fois 1... Rç4(d×é4) 2. Tb4(D×é4)#

Reversal -Menace avec un mat changé deux fois et le thème du 10^{ème} WCCT (dans la position du diagramme, une pièce blanche A n'est pas clouée. Le premier coup blanc d'un essai ou du jeu réel assure que A ne sera pas clouée ultérieurement afin de permettre un mat).

7690 - Charles Ouellet

1. f7? [2. ♗×d5# A]

1... é6 a 2. ♗d6# X mais 1... ♕×f7!

1. ♗ç7? [2. ♖f4# B]

1... é5 b 2. ♗d6# X (1... ♗é3 2. ♖×é3# C) mais 1... ♗é5! c

1. f×é7? [2. ♗d6# X]

1... ♕é6(♗é5) 2. f×é6(♖é3)# 1... ♕×g6(♕×d8) 2. ♗×d5(f6)# mais 1... ♖×é7!

1. ♕é8? [2. ♗d6# X]

1... é6 a 2. ♗×d5# A

1... é5 b 2. ♖f4# B

1... ♕×é8(♗é5) 2. ♗×d5(♖é3)# mais 1... ♕é6!

1. ♖é8! [2. ♗d6#]

1... é6(é5) a(b) 2. ♗×d5(♖f4)# A(B)

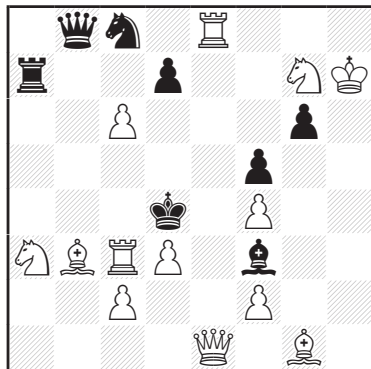
1... ♕é6(♗é5, ♕×é8, ♗×ç5+)

2. f×é6(♖é3, ♗×d5, ♗×ç5)#

Thème le Grand doublé entre les deux premiers essais et le quatrième tout d'abord puis avec le Jeu Réel. Ces premiers essais font aussi écho aux deux derniers. Les essais I et III initiés par le ♗f6 échouent sur sa capture tandis que les essais II et IV sont réfutés respectivement sur l'une et l'autre des cases thématiques visitées par le ♗é7 par des coups réintroduits après la clé comme simples défenses.

La même matrice a déjà été exploitée par l'auteur auparavant (voir les II et III) en recourant à l'écart de la Dame noire plutôt qu'à son rejet qui dans le cas présent a permis le double doublement du thème le Grand et l'élimination d'un Cavalier noir parasite dont le rôle est maintenant joué par la ♖d8.

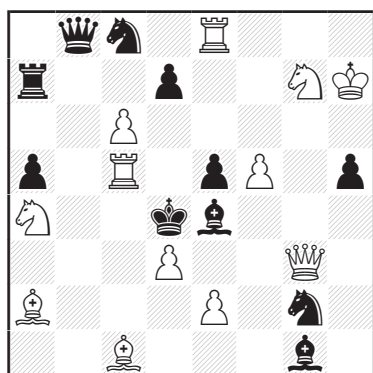
II - C. Ouellet
The Problemist 1986-II
3° Mention d'Honneur



#2 (13+8) C+

1. ♘f7? [2. ♞é5# B] 1...d6 b 2. ♗é6# A ; 1... ♞a5!
1. ♗f7? [2. ♞ç4#C] 1...d5 a 2. ♗é6# A ; 1... ♞a4!
1. ♞d8! [2. ♗é6# A]
1...d5(d6) a(b) 2. ♞ç4(♞×é5)# C(B)
1... ♗d5(♞d6) 2.f3(♗b5)#

III - C. Ouellet
Probleemblad 1989
5° Prix



#2 (12+11) C+

1. ♘f7? [2. ♞×é5# B] 1...d6 b 2. ♗é6# A ; 1... ♗h2!
1. ♗f7? [2. ♞ç4# C] 1...d5 a 2. ♗é6# A 1... ♞é3!
1. ♞d8! [2. ♗é6# A]
1...d5(d6) a(b) 2. ♞ç4(♞×é5)# C(B)
1... ♞f4(♗d5, ♗×d3, ♗×f5+, ♞d6)
2. ♞×g1(♞×d5, ♞×d3, ♗×f5, ♗b2)#

7691 - Gerhard Maleika

1. ♞×h6? [2. ♗g5, ♗f6# A,B]
1... ♗×d7(♞çb4) 2. ♗g5(♗f6)# A(B)
1... ♞×a6(♞é7~) 2. ♗ç5(♞(×)é6)#
mais 1... ♞é5!

1. ♞f5? [2. ♗f6, ♗×d5# B,C]
1... ♗f7(♗×d7) 2. ♗f6(♗×d5)# B(C)
1... ♞×a6(♞é5) 2. ♗ç5(♞×é5)#
mais 1... ♞ç6!

1. ♞ç4? [2. ♗×d5, ♞×ç2# C,D]
1... ♞ç1(♗f7) 2. ♗×d5(♞×ç2)# C(D)
1... ♞ç5 2. ♗×ç5#
mais 1... ♞çb4!

1. ♞é2? [2. ♞×ç2, ♗d2# D,E]
1... ♞a5(♞ç1) 2. ♞×ç2(♗d2)# D(E)
1... ♞×a4(♞çb4) 2. ♗ç5(♞×é3)#
mais 1... ♞d1!

1. ♗×é3? [2. ♗d2, ♞f4# E,F]
1... ♞ç6(♞d1) 2. ♗d2(♞f4)# E(F)
1... ♞×a6 2. ♗ç5#
mais 1... ♞×f2!

1. ♗×h6! [2. ♞f4, ♗g5# F,A]
1... ♞çb4(ç6) 2. ♞f4(♗g5)# F(A)
1... ♞×a6(é×f2) 2. ♗ç5(♗d2)#

Cycle complet de menaces doubles AB-BC-CD-DE-EF-FA. Une spécialité de l'auteur.

TROIS-COUPS

7692 - Petrasin Petrasinovic

1. ♗é2? [2. ♗f4+ ♞ç5 3. ♗d6#]
1... ♞ç5 2. ♗d6+ ♞d5 3. ♗f4#
mais 1... ♞é6!

1. ♞é7? [2. ♞é5#]
1... ♞ç5 2. ♗d6+ ♞d5 3. ♞é5#
mais 1... ♞ç5!

1. ♗h3! [2. ♗f4+ ♞ç5 3. ♗d6#]
1... ♞ç5 2. ♗d6+ ♞d5 3. ♗f4#
1... ♞é6 2. ♞é7+ ♞d5(♞f6) 3. ♞é5(♗é5)#

Le deuxième coups blanc de chaque essai (y compris la menace) devient le troisième coup dans le jeu réel.

7693 - Didier Innocenti

1. ♖é4? [2. ♖f2#] mais 1...g3!
 1. ♖f3? [2. ♖é1#] mais 1...g×f3!
 2.g3? [3. ♖×f3#] ♖f4!! et si 2.g4? ♖h3!!

1. ♖h3! [2. ♖f2#]
 1... ♖×h3 2.g×h3 g3,g×h3 3. ♖f3#
 1...g3 2. ♖×g1 [3. ♖g1~#] h×g1=♖ 3. ♖×g1#
 1...g×h3 2.g4 [3. ♖f3#]
 Un essai contenu dans le deuxième essai !

7694 - Arieh Grinblat

1. ♖ç3! [2. ♖×é3+ f×é3 3. ♖×é3#]
 1...g×f3 2. ♖f5+ A ♖é4 3. ♖×d4# B
 1... ♖d3 2. ♖×d4+ B ♖×d4 3. ♖ç6# C 1... ♖×é6
 2. ♖ç6+ C ♖d5 3. ♖×ç4 D ♖×d4#
 1... ♖g6 2. ♖×ç4 D [3. ♖d5#] ♖f5+ 3. ♖×f5# A
 2... ♖×é6 3. ♖ç6#
 Cycle des deuxièmes et troisièmes coups blancs.

MULTICOUPS

7695 - André Duquenne

1. ♖d4? [2.b5+ ♖ç5 3.b4#]
 1... ♖f5 2.b5+ ♖×b5 3.ç×b5+ ♖ç5 4.b4#
 mais 1... ♖f6!
 1. ♖d8! [2. ♖d4#]
 1... ♖f4 2.é4 [3. ♖d4#] ♖×é4 3.b5+ ♖ç5 4. ♖d5#
 Jolie clé critique de la Tour blanche qui traverse l'échiquier.

7696 - Leonid Makaronez

1. ♖d8! [2. ♖d6+ ç×d6 3. ♖ç8+ ♖ç7 4. ♖×ç7#]
 1...ç6 2. ♖×b8 [3. ♖b4#] ♖ç2, ♖d3 3. ♖d5+
 3... ♖×ç4(ç×d5) 4. ♖b3(♖ç7)#
 1... ♖g7~ 2. ♖(×)f5+ ♖×ç4 3. ♖d5+ ♖×ç3
 4. ♖b3#
 Zilahi entre la menace et la première variante.

7697 - Mihaiu Cioflanca

1. ♖f1! [2. ♖f4#]
 1... ♖é6 2. ♖f4+ ♖×f4 3.é×f4+ ♖d4 4. ♖f6+
 ♖é3 5. ♖d1+ ♖×é2 6. ♖ç4+ ♖é1 7. ♖ç3#
 3... ♖×f4 4. ♖d6+ ♖é3 5. ♖d1+ ♖×é2
 6. ♖ç4+ ♖é1 7. ♖×g3#
 Le sacrifice de la Dame blanche sur f4 provoque ensuite l'abandon de garde de d4 qui permet au Roi noir de descendre se faire mater sur la bande.

7698 - Olivier Schmitt

1. ♖é3? [2. ♖d5#] mais 1... ♖h5+!
 1. ♖h5! [2. ♖d2~3. ♖é4~4. ♖×ç5+ ♖ç6 5. ♖é8#]
 1... ♖ç6 2. ♖f3+ ♖b6 3.é4 ♖ç6 4.é5+ ♖b6
 5. ♖h5! ♖ç6 6. ♖é8+ ♖b6 7. ♖é3 ♖×ç4+ 8. ♖×ç4#
 L'aller-retour du ♖é8 permet de fermer la cinquième rangée dans l'avant-plan, évitant ainsi un sacrifice de dégagement. Deux lignes des Fous sont fermées puis ouvertes. (auteur)

7699 - Baldur Kozdon

1. ♖ç8+? mais 1... ♖g8!
 1. ♖é8+! ♖g8 2. ♖é5+ ♖g7 3. ♖b8+ ♖g8
 4. ♖a7 a1=♖ 5. ♖×a1+ ♖g7 6. ♖a8+ ♖g8
 7. ♖h6! [8.g7#] ♖×a8 8.g7+ ♖g8 9. ♖é6#
 Duel ♖-♖ en miniature : une spécialité de l'auteur !

7700 - Olivier Schmitt

1. ♖g3? [2. ♖h5 ♖f6 3. ♖×é4+
 3... ♖é5 4. ♖f2 ♖f6 5. ♖g4+ ♖f5 6. ♖g6#
 3... ♖f5 4. ♖g6+ ♖é5 5. ♖f2 ~ 6. ♖g4#]
 mais 1... ♖f6!
 1. ♖g7! [2. ♖×é6 ♖f6 3. ♖g5+
 3... ♖é5 4. ♖g6 é3 5. ♖f5 ~ 6. ♖f4#
 3... ♖f7 4. ♖g7 ~ 5. ♖h5+ ♖f8 6. ♖é6#]
 1... ♖f6 2. ♖é8+ ♖é5 3. ♖h5 ♖f5 4. ♖g6+ ♖é5
 5. ♖g7 ♖f6 6. ♖h5+ ♖é5 7. ♖g3 ♖f6 8. ♖×é4+
 ♖é5 9. ♖f2 ♖f6 10. ♖g4#
 Un switchback du Cavalier permet au Fou blanc de débloquer la case g4. Mat modèle. (Auteur)

7701 - Olivier Schmitt

1. ♖b3? [2. ♖×a3#] ♖a1! (trop tôt).
 1.d×ç3? (ne marche pas)
 1. ♖8b5+! ♖a6 2. ♖b7 [3. ♖a4#] ♖a5 3. ♖b3 ♖a4
 4. ♖7b4+ ♖a5 5. ♖b5+ ♖a6 6. ♖b7 [7. ♖×a3#]
 ♖a1 7.d×c3 [8. ♖3b4 ♖a2+ 9. ♖h3 ♖f2+
 10. ♖×h4 ♖a5 11. ♖×a7#] ♖a2+ 8. ♖×h1 ♖a1+
 9. ♖h2 ♖a2+ 10. ♖h3 ♖a1 11. ♖3b4 [12. ♖a4#]
 ♖h1+ 12. ♖g2 h3+ 13. ♖×h1 ♖a5 14. ♖×a7#
 Une manœuvre préliminaire des Tours blanches permet un coup de provocation d'échec (Auteur).

7702 - Olivier Schmitt

1. ♖é8? [2. ♔é3#] 1...g1=♚!

1.♗3! [2.♗×b4#]

1...b×♗3 2. ♔d3 [3.b4#] ♜a6 3. ♖é4+ ♔d5
4. ♖×♗3+ ♔♗5 5. ♖é4+ ♔d5 6. ♖f6+ ♔♗5 7. ♔é4
[8. ♖d7#] ♜b8 8. ♔é5 [9.b4+ ♔♗4 10. ♖d2#]
8...b4 9. ♖é8! [10. ♔d4#] g1=♚ 10. ♔f6
[11. ♔é7#] ♚d1 11. ♔é7+ ♚d6 12. ♖×d6
[13. ♖♗8#] ♗×d6 13. ♔g5 [14. ♔é3#] d5 14. ♔é7#

Pour pouvoir replacer le ♔f4 vers é5 et valider ainsi l'essai, un sacrifice de déviation est suivi de l'élimination du ♖♗3 grâce à des aller-retours.

À noter le détail suivant : après la clé, les Blancs éliminent le ♖♗3 pour pouvoir créer une menace au coup 8. ♔é5. Mais ce ♖♗3 avait pourtant l'avantage de garder fermée la diagonale é1/a5, évitant ainsi un échec ultérieur de la Dame (10... ♚é1+?). Or la défense 8...b4 referme cette diagonale que l'élimination du ♖♗3 avait ouverte (un dommage blanc corrige par le coup (doublement) décisif 8. ♔é5!).

7703 - Olivier Schmitt

1. ♔g1! [2. ♚d4#]

1... ♔♗3 2. ♚é3+ ♔d4 3. ♚×é7+! ♔d3 4. ♚é3+ ♔d4 5. ♚é4+ ♔d3 6. ♔♗5! [7. ♚é3#] ♔d2
7. ♚d4+ ♔é3 8. ♚d5+! ♔f4 9. f6 [10. ♚f5#],
9...h×g4 10. ♔×d2 [11. ♔é3, ♔d6#] g×f3 11. ♔h5
f×g2 12. ♔é2 g1=♜+ 13. ♔×g1 [14. ♔é3+, ♔f3]
g2 14. ♔h2+ ♔é4 15. ♔f3#

Avec des pièces blanches actives dont les aller-retours permettent d'éliminer le ♜é7, le Roi noir est ensuite amené en f4 dans une sorte de sarcophage. Le ♜h5 casse alors ce sarcophage, mais les Fous blancs et le Roi blanc colmatent les brèches.

1...é5 2.f×é6 e.p. ♔♗3 3.é×d7! [4.d8=♚+] ♚×d7
4. ♚é3+ ♔d4 5. ♚é7+ ♔d3 6. ♚×d7+ ♔d4
7. ♚×d4# ou 3... ♚b8 4. ♔♗5 ♔d2 5. ♚d4+ ♔é3
6. ♚d5+ ♔f4 7. ♚f5#
9... ♜h6 10. ♔×d2 ♜×g4 11. ♔d6+ ♜é5
12. ♔×é5+ ♔g5 13. ♔d4+ ♔f4 14. ♔é3#
(13... ♔~ 14. ♚×h5)#

9... ♜é7 10.f×é7 h×g4 11.é8=♚ g×f3
12. ♔h5 ♔♗3 13. ♔é3, ♚é3#

Testé OK avec Gustav :

- en accordant trois cases de fuites maxi au Roi.
- de #1 à #14 coups inclus en accordant quatre cases de fuites maximum au Roi noir

ÉTUDES

7704 - Guy Sobrecases

Une étude «à l'ancienne» comme on en voit désormais trop rarement. Pas de zugzwang réciproque ni même de zugzwang simple, une solution courte (mat en six coups) et très claire... et pourtant une étude humaine très riche et vraiment très difficile en raison des nombreuses fausses pistes !

Une étude qui aurait eu une place de choix dans un concours de solutions en salle.

Pour s'imprégner des ressources de cette position, il faut d'abord considérer l'essai :

1. ♚g8+? ♔d7 2. ♔f4 b2! (insuffisant serait le piège 2... ♔♗1?! 3. ♚g7+! ♔é6 (3... ♔♗6 4. ♚♗7+!), 4. ♔×♗1 b2 5. ♔×b2 d2 6. ♔a3!! d1=♚ 7. ♚é7+ ♔d5 8. ♚d7+ +-), 3. ♚b8 ♔d6!!=

1. ♔f4! (1. ♔é1 ♔♗1= 1. ♚h7? d2! 2. ♚h1 ♔♗1!=) **1... ♔♗1 2. ♔f5!!** (dégage la colonne g pour le retour de la Tour !).

2. ♔×♗1? b2! 3. ♔×b2 d2 4. ♔f6 d1=♚ 5. ♚g8+ ♔d7 6. ♚d8+ ♔é6 7. ♚×d1 pat

2...b2 3. ♔é6 ♔f8 et maintenant ?

4. ♚g4!! b1=♚ 5. ♔d6+ ♔é8 6. ♚g8#

7705 - Volodimir Samilo

Une correction charmante d'une étude de 1957 d'Halberstadt qui présentait évidemment la même idée, mais dont l'introduction a été démolie par Mario Garcia.

1. ♖♗5? ♚♗4+! (1...b1=♚+? 2. ♔×b1+-, par exemple : 2... ♚é1+ 3. ♔a2 ♚×b4 4. ♚♗6+ ♔b8 5. ♖a6+) 2. ♔×b2 ♚×b4+=

1. ♖a5? b1=♚+ 2. ♔×b1 ♚é1+ 3. ♔♗2 ♚×b4 4. ♚é6+ ♔♗7=

1. ♚♗6+ ♔b8 2. ♖d6! (2. ♖♗5? ♚♗4+! 3. ♔×b2 ♚×b4+=), **2...b1=♚+! 3. ♔×b1 ♚é1+ 4. ♔b2!!**

(4. ♔♗2? ♚×b4= zugzwang)

4... ♚×b4+ 5. ♔♗2! (et ce sont désormais les Noirs qui sont en zugzwang)

5... ♔a7 6. ♖b5+ ♔b8 7. ♚♗7+ ♔a8 8. ♚a7#

7706 - L'ubos Kekely

Une étude charmante où les Blancs n'hésitent pas à sacrifier pour ouvrir les lignes et augmenter l'activité de leurs trois pièces.

1. ♖é7? ♜×é7 2.f8=♚ ♚d5+ 3. ♔♗3 ♚♗5+ 4. ♔d2 ♚×♗7= 5. ♚a4+ ♔b6! 6. ♚f6+ ♜♗6! =

1. ♖f6? ♜é5+ 2. ♔d4 ♜×f7 3. ♖×f7 ♜a6=
(3... ♜h8+ 4. ♔ç5 ♜b7=)

1.f8=♖! (parant également la menace ♜ç6+)

1... ♜×f8 (désormais, la case é7 est libre)

1... ♜ç6+ 2. ♜ç5+ +-

2. ♗é7 ♜d7

2... ♜é8 3. ♔ç3!+- (3.ç8=♜? ♜a4+ 4. ♔ç5 ♜d7+! =), 3... ♜b5 4. ç8=♜ ♜é5+ 5. ♖d4 ♜é3+ 6. ♔ç2 ♜é2+ 7. ♔b3+-

2... ♜h1 3. ç8=♜ ♜ç1+ 4. ♔b5 ♜×f4 5. ♗ç6#

2... ♔b6 3. ç8=♜ ♜a4+ 4. ♔ç3+-

(4... ♜a3+ 5. ♔d2 ♜d6+ 6. ♔ç2+-)

3.ç8=♜ ♜b6+ 4. ♔b5 (4. ♔ç5? ♜×ç8 5. ♗ç6+ ♜a6=), **4... ♜×ç8** (4... ♜×ç8 5. ♗×ç8+ ♜×ç8 6. ♔ç6□ (6. ♖f7+? ♔b8□ 7. ♔ç6 ♜a7+□=)

5. ♗ç6+ ♜b7 (5... ♜×ç6+ 6. ♔×ç6 ♜é7+

(6... ♜b6 7. ♖b4 ♜ç8 8. ♔ç7) 7. ♔d6 ♜g8

8. ♖f8 ♜h6 9. ♔ç7)

6. ♖f7+ ♜é7 7. ♖×é7+ ♔ç8 (et maintenant, une fin qui demande plus de précision qu'il n'y paraît)

8. ♖é8+ (8. ♔b6? ♜b7+ 9. ♖×b7 pat)

8... ♔b7 9. ♗a5+ ♔a7 10. ♖é7+ ♔b8 11. ♔b6 ♜ç8 12. ♖é8+ et gain. Ouverture de la septième rangée par le sacrifice des deux Dames promues.

7707 - Marco Campioli

Une jolie étude, très difficile mais à la solution parfaitement compréhensible. Par contre, elle ne pourrait être donnée en concours de résolution en salle à cause du très difficile essai 3. ♜g7.

1. ♜×d2? ♜f1 2. ♜×d3 g1=♜ 3. ♜b1+ é1=♜

4. ♜d3+ ♜é2 5. ♜b1+ ♔f2 6. ♜b6+ ♔é1+-

7. ♜b1+ ♜d1 8. ♜é4+ ♔f2 9. ♜é3+ ♜f1 -+

1. ♜ç5, ♜b6+? ♜f1+-

1. ♜a1+ ♜f1!

1... ♔f2 2. ♗é5 é1=♜ (2... g1=♜ 3. ♗×d3+ ♜g2 4. ♗é1+ ♜f1 5. ♗d3+ ♜g2=) 3. ♗g4+ ♜é2 4. ♜é5+=

2. ♗h4 (2. ♗é5 d2 3. ♜d4+ ♔h1+-)

2... d2 3. ♜d4+! (3. ♜a7+? ♔h1+- 4. ♜b7 ♜é3 ; 3. ♜g7!? échouerait de peu à cause d'une suite noire très précise : 3... ♜é3! 4. ♗×g2 ♜d5+!

5. ♔f3 ♜f1! 6. ♜h6 d1=♜ 7. ♔g3 ♜a1!! un coup unique qui peut sembler mystérieux mais qui est fort logique : il faut activer la Dame, garder la première rangée ET parer ♜f8+ (7... ♜b1 8. ♜f8+ ♜g1 9. ♜ç5+ ♔h1 10. ♜×d5=)

8. ♔×h2 (8. ♜f8+ ♜f6 9. ♗é3+ ♜g1), 8... ♜é5+!
9. ♔h1 ♜f4 10. ♗é3+! sur autre chose, 10... ♜h5 échangeant les Dames gagne de suite : 10... ♔f2 (10... ♜×é3?? 11. ♜×f4+! ♜×f4 pat) 11. ♗g4+ ♜g3 -+

3... ♔h1 4. ♜d5 é1=♜! [menace 5... d1=♜

6. ♜×d1 g1=♜ 7. ♜×é1 ♜d4+ 8. ♔g5 ♜d2+]

4... ♜é3? 5. ♜×d2 g1=♜ 6. ♜×é2=

5. ♗×g2 ♜×g2+ 6. ♔f3 ♔g1

6... ♜gé3 7. ♜é4 ♔g1 8. ♜g6+=

7. ♜d4+

7. ♜ç5+? ♜gé3 8. ♜g5+ ♔h1 9. ♔f2 ♜g3! -+

7... ♜gé3

7... ♜fé3 8. ♜×d2 h1=♜ 9. ♜f2+ ♔h2 10. ♜g3+=

8. ♜g7+ ♔h1 9. ♔f2 d1=♜ (9... ♜g3? 10. ♜b7+)

10. ♜g2+! (10. ♜b7+? ♜d5! -+), **10... ♜×g2 pat**

7708 - Vladislav Tarasyuk

1.a7 (le premier coup est assez évident, mais au moins cela permet d'avoir une position avec trait aux Blancs. Et déjà, on se demande quelle peut être la défense noire).

1... ç2! (pourquoi ce coup ? Pour le comprendre, il faut d'abord étudier l'essai ...a2. Insuffisante est la suite logique 1...a2?! 2.a8=♜ a1=♜ 3. ♜×a1+ ♔×a1 4. ♔×ç3!+- gagne assez simplement (4.d×ç3? ♔b2=). Les Blancs poussent leur Pion au maximum et prennent le Pion d adverse avec leur Roi... car le Pion noir est bloqué sur la case h4 ce qui rend trop lente l'intervention du Roi noir à l'aile Roi. C'est grâce à cette remarque qu'on comprend l'idée de la défense ...ç2 : occuper le Cavalier blanc afin de permettre l'avance du pion h et le rendre plus dangereux).

2. ♗d3 a2 3.a8=♜ ç1=♜+! (3...a1=♜ 4. ♜b7+)

4. ♗×ç1 a1=♜ 5. ♜×a1+ ♔×a1 6. ♗b3+ ♔b2

7. ♗d4 h3 8. ♗f3 (l'objectif des Blancs est désormais de prendre le pion d des Noirs sans perdre le leur et sans permettre aux Noirs d'annuler par ♜g2. Et curieusement, ceci passe par une position de zugzwang alors que les Blancs semblent disposer de coups de Cavalier !).

8... ♔ç2 (8... ♔ç1?! ne permet pas de trianguler à cause de 9. ♔ç3! (et non pas 9.d3? ♔ç2! =),

9... ♔d1 10.d3!! ♔ç1 11.d4 position au douzième coup de la solution).

9.d3! (essai : 9.d4? ♔b2! 10.d5 ♔ç2! et les Blancs sont en zugzwang : 11. ♔b5 ♔d3 12. ♔ç6 ♔é3!

13. ♖h2 ♔f2= (ou 13... ♔f4=) et c'est là qu'on voit la différence entre les défenses a2 et ç2 au premier coup. Trait aux Blancs, cette position est nulle, mais si on remonte l'aile Roi d'un cran (♖h3/♗h4-♔f3) alors les Blancs gagnent par ♔×d6!).

9... ♔ç1! 10. ♔b3!! (on veut pousser d4, mais il faut éviter le zugzwang survenant après 10. ♔ç3? d5 11. ♔d4 ♔ç2= ; 10.d4? ♔b2! (voir l'essai au neuvième coup) 11.d5 ♔ç2!)=)

10... ♔d1 11. ♔ç3 ♔ç1 (11... ♔é2? 12. ♖g1+) 12.d4 d5 (12... ♔b1 13.d5! les autres coups ne sont qu'une perte de temps nécessitant de repasser par cette position 13... ♔ç1 14. ♔b4! de nouveau les autres coups gagnants ne sont que des pertes de temps nécessitant de répéter la position 14... ♔ç2 15. ♔ç4!+- nouvelle position de zugzwang réciproque).

13. ♔b4 ♔ç2 14. ♔ç5 ♔d3 15. ♔×d5 ♔é3 16. ♖h2 ♔f4! 17. ♖f1! (17. ♔é6? ♔g3 18. ♖f1+ ♔f2=), 17... ♔f3 18. ♔é5! ♔f2 19. ♔f4! ♔×f1 20. ♔g3 +- Une finale aussi difficile que précise, mais tout à fait passionnante !

7709 - Steffen Slumstrup Nielsen

Une étude tout à fait sympathique et humaine. Par contre, ce qui est inhumain, c'est la défense noire permettant d'annuler sur un essai blanc au cinquième coup (une véritable étude dans l'étude en quelque sorte). Une variante requérant une telle précision ne serait pas admissible si elle constituait le gain, c'est à dire le coeur de l'étude. Ici, le jeu «inhumain» est du côté noir et sert juste à démontrer la correction de l'étude, c'est à dire à prouver l'absence de démolition. A ce titre, je me dois de donner la variante en entier, même si cela ne constitue pas l'intérêt principal de l'étude !

1. ♗g2+ ♔h2 2. ♗b8+ ♗f4+ 3. ♗f3 ♔g3= 1. ♗f5 ♗f4+ (1... ♗a1+ 2. ♗b1 ♗×d4 (2... ♗a6+ 3. ♔f2+ ♔h2 4. ♗h1+ ♔×h1 5. ♗é1+), 3. ♗ç6+ ou 3. ♗a8) 2. ♔é1 (2. ♔é2? ♗a2+) 2... ♗a1+ 3. ♗b1 ♗×d4 3... ♗a2 4. ♗e3 ♗g2 5. ♗d3+- 4. ♗h5+ (4. ♗c6+? ♔h2 5. ♗h6+ ♗h4= ; 4. ♔é2+? ♔h2 5. ♗h5+ ♗h4=) 4... ♗h4 5. ♗é4+! (une fausse piste dont il est difficile de se défaire (surtout pour jouer ♗é4+)

est 5. ♗f3+?!). Désormais, les Noirs vont annuler, mais au prix de seize coups uniques ! 5... ♔h2□ 6. ♗é2+ ♔g1□ (6... ♔h1? 7. ♗d1+- ou 7. ♗ç1), 7. ♗d3 ♗f4□ 8. ♔d1 ♗f2□ 9. ♗é5 ♗f4□ (9... ♗d4 10. ♗×g5+-), 10. ♗×g5+ ♔h2□ 11. ♗h6+ (11. ♗h5+ ♔g3□), 11... ♗h4□ 12. ♗d6+ ♗f4□ (12... ♔g2 13. ♗é4+□ ♗×é4 14. ♗g6+ ♔f3 15. ♗f5+ ♗f4 16. ♗b3+ ♔g2 17. ♗h3+), 13. ♗ç5 (13. ♗b2+ ♔g3=) 13... ♗a4+□ (13... ♗d4? 14. ♗c7+ ♔g2 15. ♔ç2!!) 14. ♔ç1 ♗d4□ 15. ♗b2+ (15. ♗ç7+ ♗f4+) 15... ♔g1□ 16. ♗e7 ♗ç3+□ 17. ♗c2 ♗h2□ 18. ♗a7+ ♗f2□ 19. ♔b1 ♗é1+□ 20. ♔a2 ♗é6+□ 21. ♗b3 ♗f6=) 5... ♗×é4+ 6. ♔f2+ ♔h2 (6... ♗×b1 7. ♗f3+) 7. ♗h1+ ♗×h1 7... ♔×h1 8. ♗d1+ ♔h2 9. ♗g1+ ♔h3 10. ♗g3#) 8. ♗×g5+- (sans la Tour, cette position est un classique bien connu en finale de Dames, mais la Tour ne change rien à l'affaire !). 1-0

7710 - Alexei Gasparyan

L'auteur voulait composer une étude où le Roi en échec dispose de trois coups menant à trois résultats différents.

1. ♔ç8! (il est aisé de voir que ♔×d6 ne gagne pas, mais ce coup ne peut être compris qu'après avoir analysé 1. ♔d7?! qui, à première vue, semble meilleur !). 1. ♔×d6? ♗d8+ (1... ♗d4+? 2. ♗d5+-), 2. ♔é6 é×f2!-+ ; 1. ♔d7? d×é5 2.f×é3 ♗×é3 et les Blancs n'ont pas mieux que la nulle après 3. ♖ç7+ ♔b8 4. ♖a6+ ♔a8= 1... d×é5 (1... ♗×a6+ 2. ♔d7 d×é5 n'est qu'une interversion de coups) 2.f×é3! (2. ♖ç7+? ♗×ç7+ 3. ♔×ç7 é×f2-+) 2... ♗×a6+ 3. ♔d7 é4 (préparant une défense par pat, mais créant un dommage qui n'apparaîtra qu'à la fin. 3... ♗b6 serait une perte de temps 4.ç7 ♗b7 5.a5! contrôlant b6, et ♔d8 est imparable). 4.ç7 ♗b7 5.a5! (maintenant, comment empêcher ♔d8 et ç8=♗? : 5. ♔d8?! ♗b6 6. ♔d7 ♗b7=) 5... a6 6. ♔d8 ♔a7! 7.c8=♗! (le matériel est a priori insuffisant pour les Blancs, mais la Dame noire se retrouve enfermée par son propre ♗é4 qui était sensé aider les Noirs !). 7.ç8=♗?? ♗é7+ 8. ♔×é7 pat 7... ♗h7 8. ♗ç7+ ♗×ç7+ 9. ♔×ç7+- 1-0

7711 - David Gurgenzidze & Martin Minski

Une étude difficile mais à la solution parfaitement claire.

1.g6! b4!

1...b×ç4?! 2.g7 ç3+= 3.♔×ç3 ♚a1+ 4.♔ç2 ♚a2+ 5.♔ç3 ♚g2 (les Noirs ne parviennent pas à jouer ce coup sans perte de temps et ainsi à amener leur Roi en f7 pour prendre ensuite h6 avec la Dame. Ainsi, soit le Fou blanc arrive en é6 soit il force ♚g8), 6.♙b7 ♔é7 7.♙ç8 ♚×d5 8.♙f5 ♚g8 9.♗ç6+ ♔f6 10.♔b2=

2.♔b1!!

2.g7? ♚a3+ 3.♔b1 (3.♔ç2 ♚a2+ 4.♔ç1 ♚a1+ 5.♔ç2 ♚ç3+ -+ 6.♔b1 ♚é1+ 7.♔b2 ♚f2+ 8.♔b1 ♚g1+ 9.♔b2 ♔é8 et maintenant, à la différence de la variante 1...b×ç4, la Dame noire est arrivée sur la colonne g sans perte de temps, ce qui permet ♔f7 et ♚×h6 avant que les Blancs n'installent un Fou en é6 !), 3...♚×b3+ 4.♔a1 ♚ç3+ 5.♔b1 ♚é1+ 6.♔b2 ♚f2+ 7.♔b3 ♚g3+ 8.♔×b4 ♔é7! 9.♔b5 (la tentative d'amener le Fou en é6 échoue de peu : 9.♙b7!? ♚é1+□ 10.♔b3 ♚é3+ 11.♔b4 ♔f7 12.♙ç8 ♚×h6-+), 9...♔f7 10.♔ç6 ♚g6 11.♔×ç7 ♚×h6-+; 2.♗ç6+? ♔é8! 3.♔b1 ♚×a8 ou ♚ç8-+; 2.♙b7?! est une belle tentative, 2...♚×a7! 3.g7 ♚a3+ 4.♔ç2 ♚a2+ 5.♔ç1 ♚a1+ 6.♔ç2 apparemment, le Fou va atteindre é6 à temps, mais... 6...♚ç3+ 7.♔b1 ♚×b3+ 8.♔a1 ♚g3 9.♔b2 ♔é7 10.♙ç8 ♚ç3+ 11.♔b1 ♚d3+ 12.♔b2 ♚d2+ 13.♔b1 b3-+

2...♚a3 3.♗ç6+ (3.g7? ♚×b3+ -+)

3...♔é8 (3...♔ç8 4.♗é7+ ♔b8 5.g7=)

4.♗a5!! b×a5 5.♙ç6+ ♔f8 (5...♔é7?? 6.♙a4 et la menace g×h est imparable).

6.g7+ ♔f7! 7.♙é8+!

Essai thématique : 7.♙a4? ♔g8!-+ zz

7...♔g8 8.♙a4! zz

8...♔f7 9.♙é8+ ♔g8 10.♙a4= nulle positionnelle dans une position de zugzwang réciproque. Le coup 2.♔b1!! est très difficile à trouver. Pourtant, lorsqu'on comprend les deux variantes thématiques (2.g7? et 2.♗ç6?) on peut comprendre 2.♔b1, mais c'est un coup d'autant plus difficile qu'il n'a un sens que si on a vu la pointe 4.♗a5! ½-½

RÉTROS

7712 - Andreï Frolkin

Le ♙d4 a capturé la seule pièce blanche manquante et les Noirs ne peuvent donc pas décapturer de pièce blanche dans la cage Sud-Ouest. Après le dernier coup noir 1...♚b2-ç2+ la cage S-O est bloquée. Si l'on voit que le ♙ç8 a été capturé sur place, on en déduit que les Pions blancs n'ont pu capturer que cinq fois maximum, ce qui interdit la reprise é4×d5. Il faut donc décapturer une pièce noire pour faire écran en b1 et seul un Fou noir peut rendre ce service.

h5×♙g6 ne marche pas car les ♖a,b,ç auraient dû capturer trois fois, dont un des ♙g ou h, ce qui sera alors impossible (il faudrait avoir dépromu une pièce noire en h1 plus tôt et avoir ramené le Pion noir au delà du Pion blanc). La seule possibilité restante est de décapturer le Fou noir sur case blanche en h7 avec le Cavalier blanc.

Rétro : 1...♚b2-ç2+ 2.♗h7-f8 é7-é6 3.♗f8×♙h7 ♙g8-h7 4.g4-g5 ♙h7-g8 5.g5-g6 ♙b1-h7 6.♙é5-f6 ♚a1-a2 7.♙f4-é5 ♚a2-b2 8.♚b2-b3 ♚b3-b4 et la cage est débloquée.

Le thème est : une pièce promue est capturée sur une colonne (de préférence, mais pas nécessairement vide dans la position du diagramme), qui correspond à la colonne d'origine du Pion promu en cette pièce. Ce thème est apparemment plus facile à réaliser en partie justificative, mais il est aussi réalisable en rétro orthodoxe (auteur).

7713 - Joaquim Crusats

Captures blanches : a×b, é×f, h×g

Captures noires : ç×d

Le ♖ç a été promu dans l'axe, ainsi que le ♙é.

Pour débloquer la cage il faut ramener un Pion noir en é7 et reprendre é6×Xf7.

Essais : 1...♔d8-é7 2.♔é6-f5 é2-é1=♙

3.♔f5-é6 é3-é2 4.♔é6-f5 é4-é3 5.♔f5-é6 é5-é4 6.??? : les Blancs sont rétro-pat !

Solution : 1...♔d8-é7 2.♔é6-f5 ♙d3-é1

3.♔f5-é6 ♙é5-d3 4.g3-g4 ♙g4-é5+ 5.h2×♙g3 ♙f1-g3+ 6.♔é6-f5 ♙é3-f1 7.♔f5-é6 ♙ç2-é3+

8.♔é6-f5 ♙é1-ç2 9.♔f5-é6 é2-é1=♙

10.♔é6-f5 é3-é2 11.♔f5-é6 é4-é3 12.♔é6-f5

é5-é4 13.♔f5-é6 é7-é5 14.é6×♚f7

Le problème montre un Cavalier anti-Pronkin (♙é1), motivé par une rétro-opposition dans la

position du diagramme, bien qu'aucun des Rois ne soit en échec. La justification de la décapture de la pièce anti-Pronkin est inhabituelle : un Cavalier est en rétro-opposition et ne peut se dépromouvoir, donc un autre Cavalier doit être décapturé (...5.h2×♖, ♗g3) de manière précise, afin d'éviter une nouvelle rétro-opposition. Anti-Pronkin (thème) en rétro : une pièce décapturée se dépromeut sur une case préalablement occupée par une pièce de même nature et de même couleur.

7714 - François Labelle

1.ç4 é6 2.♖a4 ♗f6 3.b3 ♗×a1 4.♘a3 ♗×ç1#
(Natch en 0,08 s)

Ce problème est issu d'une recherche informatique de François Labelle et donc C+ non pas au sens habituel, mais bien au-delà, puisque le programme utilisé n'a mis en évidence aucune autre partie répondant aux critères donnés.

7715 - Michel Caillaud

1.a4 é5 2.a5 ♗h4 3.a6 ♘é7 4.a×b7 a5 5.♙a3 ♚a6
6.♙g3 ♚b6 7.f4 ♘a6 8.b8=♘ ♙b7 9.♘×d7
♙×d7 10.f5 ♙ç6 11.f6 ♙b5 12.f×g7 f5 13.g8=♙
♙h6 14.♙g4 ♚d8 15.♙a4 ♚d3 16.♙a1 ♗d4
17.♙g8 ♘×g8 (C+ Natch 3.0 en 16 mn 50 s).

Pronkin (♙) avec en prime la pièce d'origine capturée sur la case de promotion. Dans un anti-Pronkin « une pièce joue sur la case de promotion d'une pièce capturée de même nature et couleur » c'est la pièce promue qui est capturée et la pièce d'origine qui est apparente au diagramme. Ici c'est l'inverse : la pièce promue est présente au diagramme (Tour Pronkin a1 et c'est la Tour d'origine qui a été capturée (pseudo Tour anti-Pronkin g8). On pourrait donc dire que l'on a ici un thème « anti-Pronkin inverse ».

Le problème comporte aussi un Cavalier blanc Ceriani-Frolkin et un switchback du Cavalier noir g8, ce dernier étant facile à deviner.

7716 - Nicolas Dupont

1.a4 d5 2.♙a3 d4 3.♙é3 d×é3 4.ç3 ♗d3 5.♗b3
♗ç2 6.♗b6 a×b6 7.h4 ♚a5 8.h5 ♚d5 9.h6 ç5
10.h×g7 h5 11.a5 h4 12.a6 h3 13.a7 h2 14.a8=♙
♙h3 15.♙a1 ♘h6 16.g8=♗ ♘ç6 17.♗g4 ♙g7
18.♗a4 ♗×ç1+ 19.♗d1 ♗ç2 20.♘a3 ♗h7
21.♗a4 f5 22.♙d1 ♘f7 23.♘b1 ♘h8 24.♗a1
(C+ Natch 3.0 en 10.58 s).

Pour la première fois un échange entre deux promotions Pronkin est montré. De plus après le coup 19.0, les deux pièces thématiques sont sur leurs cases Pronkin respectives, avant que ne commence le processus d'échange - ce qui rend cette entrée thématique pour le WCCT. Dans le langage des « parties justificatives du futur » elle est notée (IN&PR)(D,T).

7717 - Michel Caillaud

1.d3 ♘h6 2.♙×h6(♘g4) ♘×h2(♙g3) 3.f3
♘×f1(♙ç1) 4.♙×f1(♘h3) ♘×g1(♘f2)
5.♙×g1(♘g8) g×h6(♙f1) 6.♙×h6(♘g6)
(C+ Popeye en 10h05 mn).

En super-Circé, la renaissance peut avoir lieu sur n'importe quelle case vide. Bien sûr la renaissance est optionnelle, mais comme il y a 32 pièces au diagramme, on voit rapidement qu'à chaque fois les pièces capturées ont été replacées sur l'échiquier. Cela rend quand même le problème presque impossible à résoudre, tant les possibilités sont multiples et il est très difficile d'imaginer l'inversion des Fous blancs dans la configuration du diagramme ! Popeye 4.69 en vient quand même à bout en 10 heures alors qu'il n'y a que 5,5 coups ! "Echange de place" des Fous blancs (imposteurs). "Circuit" du Cavalier noir g8

(♘g8-h6→g4×h2×f1→h3×g1→g8).

AIDÉS

7718 - Evgeni Bourd

a1 : 1.♗a4 ç8=♗ 2.♗b3 ♗ç5#

a2 : 1.♗ç6 é8=♗ 2.♗ç3 ♗a4#

b1 : ♘ç7 é8=♗ 2.♗bç3 ♗a4#

b2 : ♘é7 ç8=♗ 2.♗çb3 ♗ç5#

Une curiosité avec des échanges de coups (plus ou moins) bicolores !

7719 - Živko Janevski

1.♘d7 ♙d3 A 2.♘é5 ♙é3# B (2...é3?)

1.♘a4 d3 2.♘ç3 é3# C (2...Fé3?)

1.♙é4 ♙é3 B 2.♙é5 ♙d3# A

1.♙ç6 é3+ C (1.♙é5?) 2.♙ç5 d4#

Deux paires de solutions avec échanges de fonction des coups blancs 2...♙é3 et 2...é3, mats sur la même case (I et II), échange des coups blancs (I et III).

7720 - Valery Krivenko & Valery Kopyl

- a) 1. ♔é6 ♘d6 2. ♚d5 ♚×d3# mat modèle
b) 1. ♚d4 ♚f2 2. ♔d5 ♘ab5# mat modèle
c) 1. ♞a3 g×f3 2. ♞ç4 ♘b5# mat idéal
Original super-switchback réparti sur les jumeaux a) et b) et effets Umnov dans le troisième.

7721 - Slobodan Saletic

- a) 1. ♔×d4 ♘d2 2. ♔×é5 ♘b3#
b) 1. ♔×é5 ♘g5 2. ♔×d4 ♘gf7#
Deux jolies séquences auto-clouage-déclouage-auto-clouage du Fou noir, obtenues au prix d'une forte symétrie sur l'axe h1-d5.

7722 - Christer Jonsson

1. ♚×d6 ♘a4 2. ♚d3 ♘×d6#
1. ♚×ç3 ♚ç6+ 2. ♚d3 ♚×ç3#
Captures **réiproques** (pièces capturante et capturée échangent leur rôle) et mats modèles.

7723 - Jorge Kapros

1. ♚d3 ♔ç6 2. ♚×é4 ♚×é3#
1. ♚b4 ♚é5 2. ♚×b5 ♚b6# modèle
Sacrifices, clouages, échanges de fonctions, écho diagonal-orthogonal. Mat par clouage du ♞d5.

7724 - Menachem Witztum

1. ♞d6 ♔b5 2. ♚g6 ♚×é5#
1. ♔ç5 ♚é6 2. ♚é3 ♔b3#
Délicats et subtils écarts de la Dame noire gênante.

7725 - Victor Sizonenko

1. ♚×g7 ♚×g7 2. ♚d7 ♚g8# modèle
1. ♚d5 ♚é5+ 2. ♚×é5 ♚×é7# modèle
1. ♚f7 ♚f6+ 2. ♚×f6 ♚g6#
Deux Zilahis entre la première solution et chacune des deux autres. Spectaculaires sacrifices de la Dame blanche et deux mats modèles.

7726 - Ladislav Salai Jr, Emil Klemanič, Ladislav Packa & Michal Dragoun

1. ♞×ç3 ♔×ç5+ 2. ♚é4 ♘×ç3#
1. ♚×d5 ♚×ç4+ 2. ♚é3 ♘×d5#
1. ♞ç1 ♚×b3 2. ♚b4 ♚×b4#
1. ♚d7 ♔×d8 2. ♚b6 ♔×b6#
Deux paires de solutions liées par le jeu du ♞a2 et de la ♚d6. Zilahi et switchback des pièces blanches thématiques. Quatre mats par clouage.

7727 - Vitaly Medintsev

1. ♚×g3 ♚h2 2. ♚×b3 ♚×ç7#
1. ♚×g7 ♚h7 2. ♚×b2 ♚×ç7#
Grands mouvements des Dames ; la Dame noire capture un Pion blanc gênant (ce qui permettra le coup matant par clouage) puis revient quasiment à sa case de départ pour s'auto-clouer ; écho D/O très esthétique, une réussite !

7728 - Slobodan Saletic

- a) 1... ♚×h6+ 2. ♚×h6 0-0-0 3. ♚g6 ♚h1#
b) 1... ♚×a5 2. ♚×a5 0-0-0 3. ♚b6 ♚a1#
Zilahi avec roques. Mats du couloir (=modèles).

7729 - Victor Sizonenko

- 1... ♔a6 2. ♚ç4 ♘g3+ 3. ♚×d3 ♚×d8#
1... ♔ç8 2. ♚é6 ♘f2+ 3. ♚×f5 ♚f8#
1... ♚×h6 2. g×f5 ♚×ç6 3. ♞×d3 ♚ç4#
Deux solutions avec sacrifices, auto-clouages actifs, décalage du clouage de la Dame noire par le Fou blanc, fermeture de la ligne du Fb3, mats modèles par clouage. En complément, il y a une solution «double» : deux sacrifices et mat par échec double.

7730 - Manfred Nieroba

1. ♚é7 d×ç6 2. ♔d7 ♘d5 3. ♚é8 ç7#
1. ♞b6+ ♚b5 2. ♚ç8 d6 3. ♞d7 ♘é6#
Deux échanges de place de pièces noires (la première solution ayant aussi un échange de place des pièces blanches).

7731 - Antanas Vilkauskas

1. ♞d4+ é×d4+ 2. ♚×d4 ♔é6 3. ♞é5 ♔é3#
1. ♞g5 ♔f8 2. ♞f4+ é×f4+ 3. ♚×f4 ♔d6#
La symétrie des sacrifices est atténuée par la décalage des coups. Les mats sont modèles.

7732 - Mihaiu Cioflanca

1. ♚f4 ♔b7 2. é4 ♚×f6+ 3. ♚é5 ♘g4#
1. ♔×é3 ♚b4+ 2. ♚f5 ♚g4 3. ♚d7 ♔×d7#
Jolis mats, mais pas vraiment de thèmes précis.

7733 - Petre Stojoski

1. ♚é2 ♚ç2 2. ♚f2 ♔b6 3. ♔g2 (3. ♚g2?) ♔×d4#
1. ♚g4 ♚g7 2. ♚g3 ♔é7 3. ♚g2 (3. ♔g2?) ♔d6#
Mats par clouage en écho vertical-horizontal.

7734 - Petre Stojoski

1. ♔d3 g8=♚! (g8=♚?) 2. ♔×ç4 ♚d8
3. ♔d5 ♙f7#
1. ♔f3 g8=♚! (g8=♚?) 2. ♔g2 ♚×h7
3. ♔h1 ♙×é4#

Le Roi noir se faufile pour un mat modèle par clouage, mais la stratégie n'est pas très complexe.

7735 - Valery Gurov

1. ♙×b6 ♙f8 2. ♙g1 ♙d3 3. ♚f7 (♙f7?) ♚×g4#
1. ♚×h2 ♙d3 2. ♚d2 ♙f8 3. ♙f7 (♚f7?) ♚d7#
Déclouages directs et indirects, échanges de coups blancs, Zilahi et antidual pour mats modèles. Un problème très riche.

7736 - Jean Carf

1. ♚g7 g4 2. ♙h5 ♙×é6 3. ♔h6 ♙f6 4. ♚h7 g5#
Mat idéal et sarcophage, malheureusement sans grande surprise avec ce matériel !

7737 - Geoffrey Foster

1. ♙é2 ♚f6 2. ♔ç3 ♙f2 3. ♚b3 ♙é3
4. ♙ç4 ♚d5#
1. ♙é4 ♚g7 2. ♔d4 ♙f1 3. ♚ç4 ♙é2
4. ♚d5 ♚é6#

Fermetures de lignes pour chaque camp pour permettre le passage du Roi. Création d'une batterie blanche avec deux cases différentes pour la pièce-avant. Beau problème aristocratique.

7738 - Nicolae Popa

1. ♚é5 ♚f7 2. ♚ç4 ♚b7 3. ♙d7 d4 4. ♙é6 ♚d7#
Mat modèle double. Le Roi blanc est quand même utile car il évite le dual 1.Cé3.

7739 - György Bakcsi & János Csák

1. ♚b4 ♙f1 2. ç5 ♙é2 3. ♚ç7 ♙d1 4. ♚a8 ♙ç2
5. ♙b8 ♚×b6#

Umnov-poursuite pour permettre aux Blancs de mater sur une case contrôlée quatre fois par les Noirs et semble-t-il inaccessible aux Blancs (sur-tout à cause du ♙a7).

7740 - Zlatko Mihajloski

- 1... ♙b1 2. ♚a1 ♙a2 3. ♚g1 ♙b1 4. ♚a1 ♙a2
5. ♙a4 b×a4 6. ♚af1 ♙d5#

Autoblocages noirs pendant que le Fou blanc oscille et fait office de porte battante aux deux Tours noires !

7741 - Mario Parrinello

1. ♔ç2 b4 2. ♙h6 b5 3. ♔d2 b6 4. ♔é3 b7
5. ♔f4 b8=♚+ 6. ♔g5 ♚g3#
1. ♔b4 b3 2. ♔ç5 b×ç4 3. ♔d6 ç5+ 4. ♔é7 ç6
5. ♚d8 ç7 6. ♙é8 ç8=♚#

Excelsior et Excelsior-hésitation, toujours spectaculaire ; on notera le coup critique du Fou noir, pas facile à voir.

7742 - Sergeï Sagatelyan & Alexeï Gasparyan

1. ♚1h3 a3 2. g1=♙ a4 3. ♙g2 ♙×é2
4. ♚é4 ♚×g2 5. ♚f6 ♚×g3 6. ♚h5 ♚g4#
1. ♔h3 a3 2. ♙h4 a4 3. ♔g3 ♚×é2 4. ♔h3+ ♙d1
5. ♙g3 ♚×é6 6. ♔h4 ♚h6#

Aidé long à deux solutions, sur le thème du déblocage du jeu blanc, car il faut permettre le jeu de la Tour blanche pour le mat.

INVERSES

7743 - Zoran Gavrilovski

- 1... ♚×é6 2. ♚g5+ ♚×g5#
1. ♚×ç5? [2. ♚g5+ ♚×g5#] mais 1... ♚×f3!
1. ♚ç7? [2. ♚g5+ ♚×g5#] mais 1... ♚×é5!

1. ♚d8! [2. ♚g5+ ♚×g5#]

1... ♚×f3 2. ♙×é4+ ♚g5#

1... ♚×é5 2. ♙g3+ ♚g5#

Trois mats sur la case g5, dont deux de batteries après création d'une batterie noire et jeu d'une batterie blanche royale. Essais thématiques par la pièce clé. (auteur)

7744 - Gennady Kozyura & Valery Kopyl

1. ♚é4! [2. ♙d3+ ♙ç5 3. ♚d4+ ♚×d4#]
1... ♚g3, ♚g3 2. ♚d5+ ♙b5+ 3. ç4+ ♚×ç4#
1... f3 2. ♙d5+ ♚×é4 3. ♚d4+ ♚×d4#

Puissant jeu de pièces lourdes sur la quatrième traverse. L'essai échoue sur mat au Roi noir.

7745 - Daniele Gatti

1. ♙d2! h5 2. ♙é1 h4 3. ♙f2 h3 4. ♙g1 h2
5. ♙b6 a×b6 6. ♙a8 b5#

Bonne animation des Fous blancs. On entre dans le vif du sujet au troisième coup.

7746 - Ivan Bryukhanov

1. ♖d6+! ♙d7 2. ♖f6+ ♚ç7 3. ♖b6+ ♚ç8
4. f8=♖+ ♙é8 5. ♖d4 ♚ç7 6. ♖fd6+ ♚ç8
7. ♖ç6+ ♙×ç6#
2... ♚ç8 3. f8=♖+ ♚ç7 4. ♖8d6+ ♚ç8
5. ♖a6+ ♚ç7 6. ♖a5+ ♚ç8 7. ♖ç6+ ♙×ç6#
Échange de fonctions entre les deux Dames
blanches dans le mat.

7747 - Nicolae Chivu

1. ♖b5! ç×d2 2. ♖f5+ ♜é4 3. ♜d6+ ♚é3
4. ♖h3+ ♚f2 5. ♜d×d2+ ♜é2 6. ♖g3+ ♚f1
7. ♖é1+ ♜×é1#
1. ♜é2! ç×d2 2. ♚é5+ ♚d4 3. ♖b6+ ♜ç5
4. ♖b4+ ♜ç4 5. ♜é×d2+ ♚é3 6. ♚g4+ ♜×g4
7. ♙g1+ ♜×g1#
Jeu alerte du chat et de la souris entre la Dame
blanche et le Fou noir.

7748 - Jorma Pitkanen

a) 1.a8=♜! ♚h2 2.h8=♖+ ♚g3 3. ♜g8+ ♚f4
4. ♖h6+ ♚é4 5. ♜g5 ♚é3, ♚f4 6. ♜g2+ ♚é4
7. ♖h4+ ♚é3 8. ♖é2+ f×é2#
b) 1.a8=♖! ♚h2 2.h8=♖+ ♚g3 3. ♖ag8+ ♚f4
4. ♖gg5+ ♚×é4 5. ♖f4+ ♚×f4 6. ♖bé5+ ♚g4
7. ♖h3+ ♚×h3 8. ♖g3+ ♚×g3=
Discriminant par différence de condition, para-
doxal, mais déjà connu. Sur le plan stratégique,
séparation réussie des clés ♖-♜ par promotions
alternées ♖-♜ sur la case a8.

7749 - Milomir Babić

1.f5! ♚b6 2. ♚d7+ ♚b5 3. ♚d8 ♚b4 4. ♜b1+
♚a4 5. ♖b3+ ♚a5 6. ♖a3+ ♜a4 7. ♖×ç5+ ♚a6
8. ♙f1+ ♜ç4 9. ♜a1+ ♚b7 10. ♖ç8+ ♜×ç8#
1... ♚b4 2. ♖a3+ ♚b5 3. ♙f1 ♚b6 4. ♖a7+ ♚b5
5. ♜a3 ♚b4 6. ♚d3+ ♚b5 7. ♖b8+ ♚ç6
8. ♙g2+ ♜é4 9. ♖b7+ ♚d6 10. é8=♚+ ♜×é8#
Va-et-vient paradoxal du Roi noir sur la colonne b.

7750 - Sergeï Sagatelyan & Alexeï Gasparyan

1. ♚d3+! ♚f5 2. ♚é3+ ♚é6 3. ♚ç5+ d×ç5
4. f8=♚+ ♚d6 5. ♚ç4+ d×ç4 6. ♙ç7+ ♚d5
7. ♖ç3 ♙g1 8. ♖d3+ ♙d4 9. ♙b3 ç×b3
10. ♖×b3+ ç4#
Curieux mat de batterie noire après un jeu vivace
incluant un Phénix de Cavalier.

7751 - Ivan Soroka

1.g8=♖+! ♚f6 2. ♖gg4 ♚f7 3. ♚h8 ♚f6
4. ♖fg5+ ♚f7 5. ♖5h5+ ♚f6 6. d8=♚ ♚d6
7. ♖f4+ ♚f5 8. ♖d6+ ♚×d6 9. ♖é5+ ♚g6
10. ♜g8+ ♚h6 11. ♚f7+ ♚×f7#
Miniature de charme à promotions en Dame et
Cavalier. Toutes les pièces bougent, les pièces
promues étant sacrifiées ultérieurement et faisant
place nette.

7752 - Sergeï Smotrov

1. ♚f5+? ♚×f5+ 2. ♚×h8!
1. ♚ç6+ ♚d7 2. ♚a7+? ♚é7 3. ♜b7+ ♚d8
4. ♜d7+ ♚é8 5. ♜d5+ ♚é7 6. ♜f7+??
1. ♚ç6+! ♚d7 2. ♜d6+! ♚ç7 3. ♜f6+! ♚d7
4. ♚a7+ ♚é7 5. ♜b7+ ♚d8 6. ♜d7+ ♚é8
7. ♜d5+ ♚é7 8. ♜f7+ ♚é6 9. ♜é5+ ♚d6
10. ♜×h5+ ♚é6 11. ♜é5+ ♚d6 12. ♜f6+ ♚ç7
13. ♜b5+ ♚d7 14. ♜b8+ ♚é7 15. ♚ç6+ ♚d7
16. ♜d6+ ♚ç7 17. ♜g6+ ♚d7 18. ♚d4+ ♚é7
19. ♚f5+ ♚×f5#

Long Meredith logique où s'entrecroisent les cir-
cuits aller-retour des deux Tours et du Cavalier
blanc, avec des formes diverses. La pièce majeure
est la Tour blanche b8 qui doit aller jusqu'en h5
éliminer le Pion noir qui coupait la liaison entre
les Tours noires. Chemin faisant, elle intercepte
les deux Fous, créant, puis déclenchant deux bat-
teries ♜-♙, aussi bien à l'aller qu'au retour. A
noter que cette Tour revient par une voie diffé-
rente, plus courte, avec un faux air de comète.

L'autre Tour effectue des éclairs zig-zag pour se
rendre en f7 afin de garder é7 aux huitième et
dixième coups, puis revient par le même chemin
après avoir intercepté, puis batterisé le Fou blanc
g3 en d6. Le Cavalier blanc décrit une orbe vers
a7 pour garder ç8 aux sixième et treizième coups
et intercepter / batteriser le Fou blanc a4 sur ç6. Il
acte enfin le plan principal : 19. ♚f5+ ♚×f5#

Les Fous blancs sont immobiles mais se retrouvent
chacun quatre fois en pièce -arrière de batterie. Le
Roi noir parcourt sept cases différentes.
Une merveilleuse odyssée.

DIRECTS FÉERIQUES

7753 - Eugene Rosner

1.g4! [2. ♘g3#] la clé thématique réactive la ♚f5
1... ♚a5+(♚ç5+) 2. ♚ç1(♚a1)#

On ne peut parler ici d'effet correcteur : les cases de mat sont de toute façon imposées par le fait que, pour parer l'échec au Roi blanc, la Dame blanche doit mater sans couvrir la Dame noire

1... ♚f7+ 2. ♚×h6#

On a donc simplement trois variantes d'échecs croisés.

7754 - Roméo Bédoni

1. ♚a7! [2. ♚b7#]

1... ♚é4(♚é4) 2. ♚×d4(♚ç6)#

1... ♚b4(♚b4, ♚a5) 2. ♚b5(♚(×)a5)#

Deux Grimshaw différentes avec quatre mats de la Dame blanche.

7755 - Brian Stephenson

1. ♚g7! [2.f7#]

1... ♚h×é5(♚a×é5) 2. ♚b2(♚a1)#

1... ♚×é5(♚×é5) 2. ♚f4(♚ç5)#

1... ♚d8 2. ♚é3#

Les mats de la Dame blanche exploitent le clouage sur la case é5 (cinq mats différents de la Dame).

7756 - Ladislav Salai Jr, Emil Klemanič,

Ladislav Packa & Michal Dragoun

1. ♚h8! [2. ♚b2+ ♚ç2 3.d3#]

1... ♚g7 2. ♚h2+ ♚g2, ♚g2 3. ♚fd3#

1... ♚g7 2. ♚h5+ ♚g4 3. ♚d3#

1... ♚f6 2. ♚é8+ ♚é7 3. ♚éd3#

Quatre variantes analogues et quatre mats sur d3.

7757 - Alberto Armeni

1.h7! f5 2.g×f6 e.p.(f7) g5 3.h×g8=♚(♚a8)

0-0-0 4. ♚h7 ♚×d2 5. ♚d3 ♚a2#

Valladao, un classique des inverses maximum.

7758 - Bruno Kampmann

a) 1. ♚h4! ♚h5 2. ♚g4 ♚f3+ 3. ♚×f3 ♚g4

4. ♚é4 ♚d4 5. ♚×d4 ♚é3 6. ♚ç5 [menace

7. ♚(×)b6 8. ♚×(a7), ♚.R(×)b7, non 7. ♚ç6? ♚~ et le Roi noir n'est plus couvert] ♚éb6 (pare la menace par le pat, mais rebloque le Fou)

7. ♚ç6 ♚d6 8. ♚×b7#

6... ♚bb6 7. ♚×b6 ♚b8(♚b8) 8. ♚a7(♚×b7)#

b) 1. ♚g5! ♚h4 2. ♚h6 ♚h7 3. ♚g7 ♚f7

4. ♚×f7 ♚g8 5. ♚é7 ♚h8 6. ♚d6 ♚d7, ♚f8

(menace, par exemple si 6... ♚b8, 7. ♚ç7(+) et 8. ♚b8# rétablissant le contrôle du Roi noir par la ♚g8), 7. ♚ç7 ♚f8, ♚a7(♚a7) 8. ♚×b7(♚b8)#

On notera que 6. ♚d8? est paré par ♚ç8! et 6. ♚d7? par ♚d8!

Vrai minimal et même Rex Solus blanc (!), thème Durbar par la force des choses, écho Diagonal/Orthogonal dans l'approche par le Roi blanc, mats spécifiques, pas de duals sur les défenses, dual dans le mat de la menace du septième coup de a).

7759 - S.N. Ravishankar

1.é4+? f5 2.f×é6+ ♚×d4 3. ♚é5+ ♚f4 4. ♚g5+

♚g4! ou : 1.é×d4+? f5 2.f×é6+ ♚é4 3. ♚f5+ ♚f4 4. ♚g5+ ♚g4!

1.é×f4+! retire le coup f4-f5 aux Noirs et bloque à terme la case f4.

1... ♚ç4!

1... ♚×d4+? 2. ♚é5+! ♚é4 3. ♚f5+ ♚g4 4. ♚g5#

2. ♚b5+ ♚a4

2... d5? les Noirs parent en jouant le ♚d5,

3.d×é6+! ♚a4 4. ♚a5+ ♚b4 5. ♚b5+ ♚ç4

6. ♚d5+ ♚d4 7. ♚é5+ ♚é4 8. ♚f5+ ♚g4 9. ♚g5#

2... ♚b4? 3. ♚ç5+ ♚ç4 4. ♚d5+ etc... comme dans le texte, mat en 14 coups.

3. ♚a5+ ♚b4 4. ♚ç5+ ♚ç4 5. ♚d5+ é5 6.é×d4+!

(6.é4+? ♚ç4 7. ♚b5+ d5! 8.d6+ é5 ne mène nulle part)

6... ♚ç4 7. ♚b5+ ♚a4 8. ♚a5+ ♚b4 9. ♚ç5+

♚ç4 10. ♚d5+ é5 11.é4+! ♚ç4 12. ♚b5+ ♚a4

13. ♚a5+ ♚b4 14. ♚ç5+ ♚ç4 15. ♚d5#

Une suite complexe de coups impliquant les Pions joués par les Blancs. Le Roi noir bute trois fois sur la colonne a. Le mat a lieu sur la case initiale du Roi noir. Un problème étonnant.

7760 - Torsten Linss

1. ♚f8! garde é6, 1... ♚é5 2. ♚é3+ ♚d6 3. ♚ç5+ ♚ç7 4. ♚b6+ ♚d6 (= séquence) 5. ♚g5 ...

séquence, 9.g4 ... séquence, 13. ♚h6 ... séquence

17. ♚g7 ... séquence, 21. ♚f7, garde é6 et libère la

♚f8, ... séquence, 25. ♚f2 switchback, garde b6

ce qui libère la ♚g8 et d7 (quand la Dame blanche

joue) via a4 ... séquence, 29. ♚é7 reprend f5 ...

séquence, 33.g5 ... séquence, 37.g6 ... séquence,

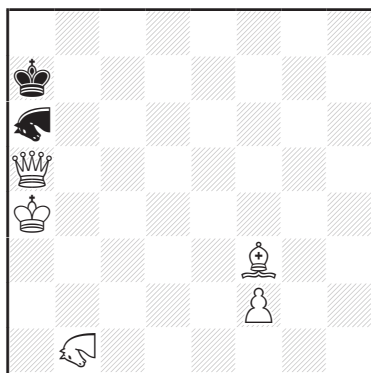
41.g7 ... séquence, 45.g8=♚ ... séquence,

49. ♖é8 ... séquence, 53. ♙d5 ♖é5 54. ♚é3+ ♗d6 55. ♚é6+ ♖ç7 56. ♚d7+ ♗b8 57. ♚a7+ ♗×a7 58. ♗f8+ switchback, 58... ♖ç7 59. ♙f7 ♗g7, ♗b5#

La même séquence de gain d'un tempo est jouée treize (!) fois. Double switchback de la ♗f2. Excelsior en deux temps du ♙g2 («Excelsior-hésitation»).

À titre de comparaison, citons un problème très récent du même auteur (IV) :

IV - T. Linss
mpk-Blätter 2016
1° Recommandé



r#62 (5+2) C+
♗♗=Rose

1. ♗h1! ♗b8 2. ♚d8+ ♖a7 3. ♚a8+ ♗b6
4. ♚b7+ ♖ç5 5. ♚d5+ ♗b6 6. ♚a5+ ♖a7
(=séquence) 7. ♙é4! ♗b8 8... séquence, 13.f4...
séquence, 19.f5... séquence, 25.f6... séquence,
31.f7... séquence, 37.f8=♗ séquence, 43. ♗g6...
séquence, 49. ♗é5... séquence, 50. ♚d8+ ♖a7
51. ♗ç6+ ♗b7 52. ♗b4+ (si le Fou blanc était
par exemple en g2 au lieu de é4, les Blancs
seraient forcés de mater par 52. ♗b1#), 52...
♖a7 53. ♚a8+ ♗b6 54. ♚b7+ ♖ç5 55. ♚d5+
♗b6 56. ♚a5+ ♖a7 57. ♗g3 ♗b8 58. ♚b6+
♖ç8 59. ♖a3+ ♖d7 60. ♙ç6+ ♖é6 61. ♙b5+
♖é5, ♖f7 62. ♚a5 ♗ç5#

Si 1. ♗g3? ♗b8 2. ♚d8+ ♖a7 3. ♗a3,b5,f5,g7#
On voit que la condition réflexe est davantage
utilisée dans ce problème, notamment du fait de
la spectaculaire interception ♗-♙ en é4. Par
ailleurs la séquence de gain d'un tempo est plus
longue, mais elle n'est intégralement jouée que
huit fois. Enfin l'Excelsior est exécuté en une
seule séquence de coups.

TANAGRAS

7761 - Adrian Storisteanu

-1. ♚h1×♚h8(+♚h8,-♚h8)
♖é6×♗d5(+♗h1,-♗h1) & 1. ♚h8×h1(♗d1)

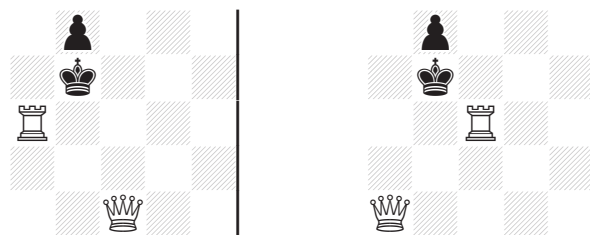
Regardons maintenant l'essai :

1...?? 2. ♚h1×d1(+♗d1,-♚h1) ♗f3=

La solution est :

1... ♗f5!! 2. ♚h1×d1(+♗d1,-♚h1) ♗d3=

L'auteur reprend son thème préféré de montrer
des échos dans des problèmes à une solution.



essai

solution

7762 - Kostěj Šoulivý

1. ♖ç5 ♗d8 2. ♗×d8-é8(♗d7) ♗×d7-ç6(♗ç1)#

1. ♖ç5 ♗é3 2. ♗b7 ♗×b7-b6(♗f2)#

1. ♖é4 ♗é8 2. ♗×é8-f8(♗f6) ♗×f6-f5(♗b1)#

1. ♖é4 ♗b4 2. ♗é5 ♗×é5-f4(♗a4)#

L'auteur déclare que ces mats sont les seuls possi-
bles avec ce matériel (voir le 6638 dans px 227
et le 6917 dans px 238) : «Ici, j'aime l'analogie
des solutions intégrées dans l'écho D/O».

7763 - Didier Innocenti

a) 1.g2 é7 2.g1=♙ é8=♗# (2.g1=♗+?)

b) 1.d2 é7 2.d1=♗ é8=♗# (2.d1=♙+?)

AUW. La position judicieuse du ♖a6 empêche
des duals. JMT aurait adoré ce tanagra !

7764 - Zdenek Zach

a) Circé : 1. ♙é7 f×é7(♙f8) 2. ♖h8 é×f8=♗#

b) Circé Colonne : 1. ♙g7 f×g7 2. ♚h8 g×h8=♗#

c) Circé Équipollents : 1. ♚g7 f×g7(♚h8)

2. ♚h7 g×f8=♗#

d) Circé Parrain : 1. ♖h8 f7 2. ♚×f7 ♖×f7(♗g8)#

e) Circé Symétrique Vertical Martien :

1. ♖h8 f7 2. ♙g7 f8=♗#

f) Phantom : 1. ♙é7 f×é7 2. ♚g7 é8=♗#

g) NeuKöko : 1. ♙g7 ♖é7 2. ♙h8+ ♖f8#

h) +♗g4, Anticircé Calvet : 1. ♙g7 ♖é7 2. ♙h8
♗h6#

i) +♗g4, Circé Caméléon :

1. ♙é7 f×é7(♚h8) 2. ♚g7 ♗f6#

7765 - Vito Rallo

1...a4 {Oé5} 2.é1=♖ {Oé4} ♗ç1 {Oç4}
 3.♖a1 {Ob3} ♖ç3 {Oç2}#
 1...a3 {Oé4} 2.♖a2 {Od4} ♖ç3 {Oé3}
 3.é1=♗ {Oé2} ♖b2 {Od1}#

Deux promotions neutres et différenciation des coups du Pion a.

7766 - Alberto Armeni

N→ 1.♖g6 (♗g5) ♖é4 (♖f3)
 2.♖h7 (♗g6) ♖é5 (♖é4)
 3.♖h6 (♗h7) ♖f6 (♖é5)=

B→ 1.♖g2 (♖f3) ♖f4 (♗g5)
 2.♖g1 (♖g2) ♖g3 (♗f4)
 3.♖h1 ♖f2 (♗g3)=

Sans réelle surprise et le Trou n'est pas joli car anti-démolition : 1.♖h4(+♗g5) ♖g2(+♖f3)=

7767 - Didier Innocenti

a) 1.a8=♗ ♖b3 2.g8=♖+ ♖a2 3.♖f7! ♖×f7
 b) 1.a8=♖ ♖g2 2.g8=♗+ ♖h1 3.♗f7! ♖×f7

Moins pur que le 7763, mais intéressant quand même : dans a), le ♗a8 contrôle a3 via b1 et la ♖g8 contrôle a1, b1 et b3. Dans b), le ♗g8 contrôle g2 et la ♖a8 contrôle g1 et h2 : il est amusant de voir le Roi noir bloqué tout seul ! Bien sûr, ce tanagra comporte un AUW.

7768 - Roméo Bédoni

a) 1.ç8=♖ 2.♖é8=♖ 3.d8=♖#
 b) 1.ç8=♖ 2.♖é8=♖ 3.d8=♖#

Mat du couloir neutre ! Pas de capture, mais les images de mats sont spécifiques quand même.

7769 - Vito Rallo

a) 1.f×g1=♖ ♖é4 (♗g2)+ 2.♖f1 ♖f3
 3.é1=♗ ♗é3#
 b) 1.♖f1 ♖é3 2.f×g1=♗+ ♖f3(♗h1)
 3.é1=♖ ♗g3#

Surprenantes promotions échangées agrémentées de positions de mats en échos miroir. Très joli.

7770 - Vito Rallo

1...♗f6 2.♖b5 ♗×d5 3.♗ç5 (♗b6) ♗×b6
 4.♖a5 (♗a6) ♖×ç5=
 1...♖é5 2.♖d7 ♖×d5 3.♗d6 (♗ç7) ♗×ç7
 4.♖d8 (♗ç8) ♖×d6=

Jolis pats idéaux en échos (à 90°) mais les solutions sont un peu symétriques.

7771 - Jaroslav Štůň

2.♖b7 a5 3.♖ç7 (♖b7) b8=♗ (♗)
 4.♖b7 (♖ç7) a6+ 5.♖a7 (♖b7) ç8=♗ (♗)#
 2.♖ç7 a5 3.♖b7 (♖ç7) ç8=♖ (♖)
 4.♖a7 (♖b7) b8=♖ (♗)+ 5.♖a8 (♖a7) ♖ç6 (♗)#
 1...a5 2.♖d7 a6 3.♖ç6 (♖d7) a7 4.♖ç7 (♖ç6)
 d8=♖ (♗)+ 5.♖ç8 (♖ç7) a8=♖ (♖)#

Problème original quant à l'association des conditions féeriques ; nombreuses promotions.

7772 - Ivan Skoba

a) 1...♖f5 2.♖é6 ♖d7 3.♖f7 ♖g7
 4.♖g8 ♖é7 5.♖g4 ♖g7#
 1.♖g6 ♖f7 2.g4 ♖a2 3.♖g3 ♖ç4
 4.♖d5 ♖é6 5.♖f7 ♖g8#
 b) 1...♖f6 2.g3 ♖a6 3.♖g2 ♖ç6
 4.♖d6 ♖é6 5.♖f6 ♖g6#
 1.g3 ♖f6 2.g2 ♖a6 3.♖g1 ♖ç6
 4.♖d6 ♖é6 5.♖f6 ♖g6#

Mats en écho. Les positions finales ne sont pas originales (utilisées lors du Kotěšovec-50).

L'auteur note par ailleurs que le problème a deux autres solutions avec l'énoncé hs#6 :

1.♖f3 ♖g6 2.♖a3 g4 3.♖ç3 g3 4.♖a3 g2
 5.♖ç3 ♖g1 6.♖a3 ♖g3#
 1.♖f5 ♖é6 2.♖d7 ♖f7 3.♖g7 g4 4.♖é7 ♖é8
 5.♖g7 g3 6.♖g2 ♖g6#

7773 - Karol Mlynka

a) N→ : 1.g5 a4 2.g4 a5 3.g3 a6 4.g2 a7
 5.g1=(♖)+ a8=(♖) 6.(♖)b1(♗) (♖)a5(♖)=
 B→ : 1.a4 g5 2.a5 g4 3.a6 g3 4.a7 g2 5.a8=(♖)+
 g1=(♖) 6.(♖)a2(♗) (♖)é1(♖)=
 b) N→ : 1.h5 b4 2.h4 b5 3.h3 b6 4.h2 b7
 5.h1=(♖)+ b8=(♖) 6.(♖)h7(♗) (♖)d8(♖)=
 B→ : 1.b4 h5 2.b5 h4 3.b6 h3 4.b7 h2
 5.b8=(♖)+ h1=(♖) 6.(♖)g8(♗) (♖)h4(♖)=

Pats en échos, mais avec forcément de grosses ressemblances symétriques.

7774 - Jaroslav Štůň

a) 1.é3 ♖ç6 2.♖é2 é4 3.♖f3 d6 4.♖f4 ♖é5
 5.♖×é4 ♖é6 6.d5 ♖×d5==
 b) 1.d3 é6 2.♖é5 ♖f7 3.♖f5 ♖×é6 4.♖é3 ♖f4
 5.♖f3 ♖é4 6.♖é2 ♖×d3==

Des manœuvres complexes pour amener les deux moineaux en vis-à-vis. La position finale de a) est savoureuse par rapport à la position du diagramme.

7775 - Emmanuel Manolas & Vito Rallo

1. ♔a4 ♕d2 2. ♖d1 ♗ç3 3. ♔a3 ♖b3
 4. ♔a2 ♕b4 5. ♜×b3(♞) ♞ç1+ 6. ♔a1 ♕a3
 7. ♖b1 ♞b3#

Stratégie difficile pour obtenir une pièce blanche permettant de mater plus facilement le Roi noir.

7776 - Jean Carf

1. é3 ♕b4 2. é2 a4 3. é1=♚ a5 4. ♚é7 a6 5. ♚b7+ a×b7 6. ♕b6 b8=♚+ 7. ♔a6 ♖b5#

Excelsior et un nouvel aidé long avec un matériel minimal (que des Pions).

7777 - Paul Răican

1. ♔d4 ♕é6 2. ♔ç3 ♕d5 3. ♔b2 ♕ç4 4. ♔a1 ♕b3 5. d2 ♕ç2 6. d1=♜ ♕×d1(♞ç2) 7. ♜d4 g6 8. ♜é6 ♕ç2 9. ♜f8 ♕b3 10. ♜×g6(♚f8) ♚f1#

Stratégies classiques des Double Max : coincer le Roi adverse dans un coin pour permettre le jeu d'un Pion ou jouer un coup d'attente 9. ♕b3 ; la condition échange est utilisée deux fois.

7778 - Arno Tungler

1. ♔é7 2. ♔d6 3. ♔×ç6(♞f2) 4. ♔d7 5. ç5 6. ç4 7. ç3 8. ç2+ ♕b2 9. ç1=♚+ ♕b3 10. ♚d1+ ♕ç4 11. ♚g4+ f4 12. ♚é2+ ♕d5 13. ♚é5+ f×é5(♚é8) 14. ♚f7+ é6+ 15. ♔é8 16. ♚d7+ é×d7+ 17. ♔d8 ♕d6=

Six coups joués par le Roi noir pour un circuit non symétrique (auteur).

7779 - Ján Golha, Ivan Skoba & Arno Tungler

1. f3 6. ♕b8 7. ♕a7 12. ♕a2 13. ♕×b1(♖b8) 14. ♕a2 20. ♕×b8 25. ♕g3 26. f2+ ♕h1 auto=

Longue marche du Roi (et retour par le même chemin) pour capturer la sirène blanche. Détail amusant : le premier et le dernier coup noir est joué par le Pion noir !

7780 - Arno Tungler

1. ♕b1 9. ♕×b5(♞b1) 17. ♕×b1 18. ♕a2 19. ♕×a3(♞a2) 30. ♕a1 & 1. ♕ç2 ♕×a2%

Un premier circuit, pour aller capturer le Cavalier blanc, puis revenir l'annihiler en b1, puis un second circuit par le grand tour pour revenir en a1 (passer par a2 n'aurait aucun intérêt, le Pion blanc retournant en a3 !).

DIVERS

7781 - Yves Cheylan

1. ♜é3 f8=♚ 2. ç1=♚ a8=♚#

Sur la grande diagonale blanche, on voit bien que trois coups de mat sont envisageables si le ♜f2 est cloué (1...f8=♚) et l'autre Cavalier noir écarté : 2...a8=♚-♞-♚# (exclusivité blanche).

1. ♜h4 f8=♚ 2. ♜g2 n'en élimine qu'un, à savoir 2...a8=♚. Pour en éliminer deux, on construit un réseau de mat du Roi blanc pour immobiliser le Cavalier noir. En effet après 1. ♜é3 f8=♚ 2. ç1=♚!! les Blancs matent par 2...a8=♚. On a bien mat, car les deux parades ♜d5 et ♜g2 font mat et sont donc illégales (exclusivité noire). Des mats croisés !

7782 - Hans Peter Rehm

a) 1. ♚d8(♞é7) ♞d5 2. ♚g8 ♖b7(♞b6)#
 2. ♜~? ♖b7(♞b6)+ 3. ♚a5(♞b6)!

1. ♚f4(♞f5)? ♞é3 2. ♜~? ♖b3(♚ç4)+
 3. ♚b4(♚ç4)!

b) 1. ♚é4(♞f5) ♞é3 2. ♚b7(♞ç6) ♚d3(♚ç4)#
 2. ♜~? ♚d3(♚ç4)+ 3. ♚b4(♚ç4)

Écho D/O. Mats par pièces blanchies, écarts de la Sauterelle au deuxième coup des Noirs sans quoi elle jouerait une parade par noircissement de la pièce matante.

7783 - Valerio Agostini

a) 1... ♚ç8 2. ♞h3 ♚g8 3. ♞g2+ ♚×g2#
 b) 1... ♚a2 2. ♞×d3 ♚b2 3. ♞×f2+ ♚×f2#

Deux doublements de pièces noires.

7784 - Jaroslav Štůň

N→ 1. ♞dç4+ ♕b5 2. ♔d6 ♞dç6+
 3. ♔d5 ♞çd6#
 B→ 1. ♞ç8+ ♕d7 2. ♞b6 ♞éc4+
 3. ♞d6+ ♞b6b5#

Même formation de Scyllas, mais des mats ni en écho ni modèles.

7785 - Manfred Nieroba

a) 1. ♚b7 0-0-0 2. ♔a3 ♕ç2 3. ♚b4 ♚a1#
 b) 1. ♔b3 0-0-0 2. ♔a2 ♚×d2+ 3. ♔a1 ♚×g2=

Switchback de la Tour dans la première phase. Jumeaux argentins (jumeaux avec au moins un changement de stipulation).

7786 - Vlaicu Crișan & Éric Huber

- a) 1. ♖d3 ♔b1 2. ♕d1 a1=♚ 3. ♖d2 a2
4. ♗é2 ♔b2#
b) 1. ♖é3 ♔b2 2. ♕d4 a1=♗ 3. ♗d3 a2
4. ç4 ♔a3, ♕ç1, ♔b3#

Deux batteries royales noires dont les pièces arrières sont issues du même Pion.

7787 - Franz Pachl

1. ♕×é5 ♔f2 2. ♕×é4 ♔g2 3. ♕d4 ♔g3
4. ♕d5+ ♔f3#

Pour l'oeil, deux circuits carrés des Rois et pour l'esprit, un jeu subtil de contrôle des cases avec un Roi blanc qui règne en maître.

7788 - Pascal Wassong

1. b5 é4 2. b4 é5 3. b×a3 é×f6 4. a2 f×g7
5. a1=♗ g×h8=♗#

L'auteur s'est résolu à présenter un problème dans le champ du féerisme (il est le premier à trouver ces « Pions impuissants » affreux), son ingénieuse matrice ne lui ayant pas encore permis de rester dans le champ orthodoxe ! Le task du fameux thème du 100\$ (une solution en 10 demi-coups contient un Excelsior blanc et un Excelsior noir avec promotions en Cavalier) n'est pas encore atteint !

7789 - György Bakcsi

1. ♚ab8+ a×b8=♗ 2. ♚bc7+ ♗×ç7 3. ♚cd6+
♗×d6 4. ♚dé5+ ♗×é5 5. ♚éf4+ ♗×f4
6. ♚g3+ ♗×g3=

Le Fou blanc ne doit pas intercepter les Dames !

1. ♚bb8+? a×b8=♗ 2. ♚ç7+ ♗×ç7 3. ♚b8??
(pas d'échec). Une ♚f4 clouerait la ♚f3.

7790 - Roméo Bédoni

1. ♞a8=♗ 2. ♞g8=♚ 3. ♗×b6 4. ♞b8=♚
5. ♞h8=♗ 6. ♗×f6=

Allumwandlung et trois clouages.

7791 - Stephan Dietrich

1. ♗g1 ♗d5 2. ♗d4 ♗é5 3. ♗é3 ♗f4+ 4. ♕g5
♗f6+ 5. ♕h6 ♗h8 6. ♗é5 ♗é6 7. ♗g7 ♗×g7#

Miniature aristocratique avec une position de mat spécifique du Roi blanc. (auteur)

7792 - Krasimir Gandev

- 1... ♞×b7+ 2. ♚f7 ♗×f2 3. ♞é1=♗+ ♗g1
4. ♗g3 h×g3(♗f8) 5. ♞ç1=♗ g4 6. ♗çh6 g5
7. ♞a1=♗ g×h6 8. ♗ag7 h×g7 9. ♞h2 g×f8=♗=

Un problème baroque qui montre surtout des destructions de Fous.

7793 - György Bakcsi

1. ♕a2 2. ♕b3 3. ♕ç4 4. ♕ç5 5. ♕×ç6 6. ♕b5
7. ♕a4 8. ♕×a3 9. ♕a2 10. ♕a1 11. ♚b6+ a×b6#

Le Roi blanc ouvre deux lignes : colonne « a » et sixième traverse.

7794 - Sébastien Luce

- 1... ♗b3#
1. ♗d3 2. ♔b1 3. a1=♗ 4. a2 5. ♕ç1 6. b1=♗
7. ♗ç3 8. a1=♚ 9. ♚a4 10. ♚d1 11. ♗a3 12. ♗ç2
13. ♗d2 ♗b3#

Suite à l'article de Chris Feather «Ce n'est pas un thème» (phénix 253 sept. 2015, voici une réalisation en sept pièces orthodoxes du «thème» : Dans un sh#n, même coup matant dans le jeu apparent et dans le jeu réel mais avec un tableau de mat différent.

7795 - Sergeï Sagatelyan & Alexeï Gasparyan

1. é8=♗ 2. ♗×d6 3. ♗b7 6. d8=♚ 7. ♚×b6
8. ♚b2 10. f8=♚ 11. ♚×f4 12. ♚×h4 13. ♕h8
15. g8=♗ ♗×b2#

Quatre promotions en Cavaliers... et un mat de Cavalier, mais beaucoup de captures.

7796 - Didier Innocenti

1. h8=♗ 2. ♗×g5 3. ♗f6 7. g8=♗ 8. ♗×ç3 9. ♗é4
14. ç8=♚ 15. ♚×h5 16. ♚f5 20. h8=♚ 21. ♚×a6
22. ♚é6=

Un Allumwandlung des plus élégants.

7797 - Sergeï Sagatelyan & Alexeï Gasparyan

1. ♕d5 2. ♕ç6 3. f8=♗ 4. ♗é6 5. ♗×d4 6. ♗b5
7. d4 8. d5 9. d6 10. d×é7 11. é8=♗ 12. ♗×f6
13. ♗d7 14. f6 15. f7 16. f×g8=♗ 17. ♗×h6 18. ♗f7
19. h6 20. h×g7 21. g8=♗ 22. ♗é7+ ♗×é7#

Allumwandlung classique dans une position aérée sans échec blanc.

