

# ERRATA ET CORRECTIONS

## 8 p.6329 (px 132-133, démoli p.6730 px 146) de P. Wassong

La correction (voir le I) consiste à transformer la « démolition » en la solution officielle et à éliminer la solution d'origine. Le principe de la « démolition » est le même que celui de la solution d'origine, avec juste une manœuvre plus compliquée, et plus intéressante, pour donner des coups à la Dame noire.

Le dernier coup est : ♔c7×♚a7+. Captures noires : c7×d6, b6×c5 (et pas b7×c6 sinon le croisement avec le ♖d5 est impossible) et a×b. Il y a deux hypothèses possibles. La première est que le ♔f1 a été capturé par a6×♔b5 et les Pions a et b se sont promus. C'est possible de la manière suivante : a6×♔b5-b4, a2-a4-a8 et b2-b3×♞a4-a8, les Pion blanc f et Pion noir h ayant été capturés sur leur colonne. Pour ouvrir la cage, il faut amener le ♘h8 en a4 et reprendre ♚a2-b2. Cela échoue par manque de coups noirs : 1. ♔c7×♚a7+ g4-g3 2. ♘g6-h8 g5-g4 3. ♘h4-g6 g6-g5 4. ♘f3×♞h4 h5-h4 5. ♘g1-f3 h6-h5 6. ♘é2-g1

h7-h6 7. ♘ç3-é2 rétro-pat noir. La deuxième hypothèse est que les Pions noirs n'ont pas capturé le ♔f1. C'est possible de la manière suivante : b2-b5, a2-a4, a7-a5×b4, b7-b6×c5, a4-a8, b5-b8, f×♞g×♞h6 e.p.-h8. Les Noirs ont encore moins de coups pour permettre au ♞h8 d'aller en a4 que dans la première hypothèse.

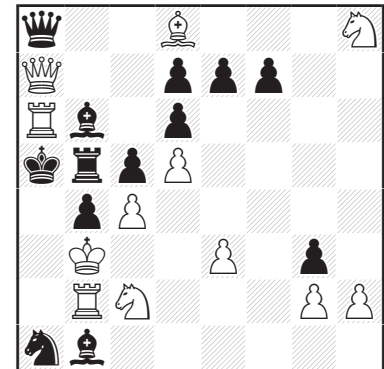
Pour ouvrir la cage, il faut donc dépromouvoir ce Cavalier blanc, décapturer le Cavalier noir, qui, lui, ira en a4. Les coups blancs nécessaires peuvent être joués par le Fou décapturé par le Cavalier noir. Une difficulté supplémentaire est le manque de coups noirs au moment où le Cavalier est en a4. Pour y remédier, il faut permettre à la Dame noire de jouer dans le coin Nord-Ouest. C'est impossible en décapturant le Fou blanc en c6, par manque d'un seul tempo blanc. La bonne manœuvre est de dépromouvoir la Dame blanche, avec le Cavalier noir qui doit intercepter en b8 et c7 pour éviter des paralysies Madrasi. Les derniers coups sont : 1. ♔c7×♚a7+ g4-g3 2. h7-h8=♘ g5-g4 3. h6-h7 g6-g5 4. g5×♞h6 e.p. h7-h5 5. f4×♞g5. Ces coups sont entièrement déterminés. Ensuite, la suite des coups pourrait être : 5... ♞h3-g5 6. f3-f4 ♞f4×♔h3 7. ♔~ ♞d3-f4 8. ♔~ ♞é5-d3 9. ♔~ ♞ç6-é5 10. ♔~ ♞b8-ç6 11. ♔ç8-c7 ♞ç6-b8 12-16. ♔~ ♞ç7-é6-f4-d3-é5-ç6 17. ♔~ ♔ç6-a8 18. ♔b8-ç8 ♞é6-ç7 19. b7-b8=♔ ♞g5-é6 20-23. ♔~ ♞a4-ç3-é4-g5 24. ♚a2-b2 ♔ç8-ç6 25. ♔b3-b2 ♞ç3-a4+ 26. ♘a3-ç2+ et la position est débloquée.

## T16 p.7570 Phénix 173-174 de Thierry Le Gleuher

Ce problème a été démoli par Nikolaï Beluhov le 13/02/2011. L'auteur corrige avec la version ci-contre (II) :

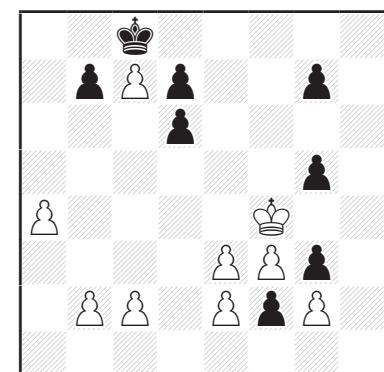
rétro : 1... f6×♔g5+ 2. ♔é4-f4 f7-f6 3. ♔f6-g5 g4-g3 4. ♔ç3-f6 g5-g4 5. ♔a5-ç3 g6-g5 6. ♔d2×♞a5 a6-a5 7. ♔ç1-d2 a7-a6 8. d2×♔é3

## I - P. Wassong n°8 du Chpt de France Rétro Phénix 2004 (v)



Résoudre (12+13)  
Madrasi

## II - T. Le Gleuher Phénix 2008 (v)



14 derniers (9+8)  
coups simples ?

### 3° Prix du MT Trillon, p.9067 px 223 de Thierry Le Gleuher

Démoli par Hashimoto le 13/10/2013 en faisant prendre directement le ♖ en d6 (é7×♖d6).

Le ♖ç1 au diagramme serait alors un Fou de promotion comme le démontre cette partie justificative :

1.d4 h5 2. ♖f4 f5 3. ♖d6 é×d6 4. ♖d2 ♖é7 5. ♖ç3 ♖f6 6. ♖b4 ♖é5  
 7.d×é5 ♖h4+ 8. ♖a5 ♖×h2 9.g4 ♖×g1 10.é4 ♖×f2 11.a4 ç5 12.b4  
 ç×b4 13. ♖a3 h×g4 14. ♖d5 f×é4 15. ♖×g8+ ♖f8 16. ♖h7 ♖f6  
 17. ♖ç3 ♖f4 18. ♖ç5 d×ç5 19. ♖h3 d5 20.é×d6e.p. ♖f6 21. ♖×g4  
 ♖é7 22. ♖é2 ♖ç7+ 23.d×ç7 ♖d7 24.ç×b8=♖ ♖×a4 25. ♖f4 ♖b3  
 26. ♖ç1 ♖a2 27. ♖ç4 ♖×b1 28. ♖d3 ♖a2 29. ♖é2 ♖ç4 30. ♖g2 ♖d3  
 31. ♖h3 ♖ç8 32. ♖×ç8 ♖ç4 33. ♖h3 ♖d3 34. ♖×d3 é×d3 35. ♖g2  
 d×ç2 36. ♖f1

L'auteur corrige simplement en remplaçant le ♖ç1 par le ♖b2.

La démonstration légèrement changée est redonnée ici.

La solution est inchangée 1...0-0 2. ♖ç4#

La ♖ a été prise en g4.

Le ♖ et la ♖ n'ont donc pas bougé. Les ♖ b4 et ç5 viennent de ç7 et é7, ce qui impose trois captures sur cases noires parmi (TDB, FDB, ♖d, ♖f et ♖h). Mais les ♖ sur cases noires n'ont que quatre pièces noires à capturer (♖, FRN, CDN (pris sur place) et un ♖ en passant). Donc le ♖h2 n'a pas pu être capturé sur la diagonale é7-b4 (quatre captures dont le ♖b8 ?). Les ♖ç7 et é7 ont donc capturé parmi (TDB, FDB, ♖d et ♖f).

Si les Blancs ont promu une pièce sur case noire, cette promotion devrait avoir eu lieu en b8 (case du ♖) après ç7-ç5 (ce qui impose d'avoir passé le ♖ vers a5). Le ♖f2 ou d2 ne peut aller plus loin que d6 sans prendre le ♖f8 (f2-f4×♖é5×d6 e.p.). Il faut donc avoir joué é7×d6 pour sortir le ♖f8. Mais le ♖ en d6 bloque le passage et doit être poussé en ç5. En ç5 il bloque de nouveau le passage du ♖ç7 et doit être de nouveau poussé en b4, à moins que le ♖ç7 soit déjà en b4.

1) La première conséquence est qu'il est impossible pour les ♖ sur case noire de capturer une pièce blanche promue (ils devraient déjà être en place avant la promotion en b8). Il n'y a donc pas eu de pièce blanche promue sur case noire, car aucune pièce noire ne pourrait la capturer (la TRN n'a pas bougé).

2) La deuxième conséquence est que le ♖h2 n'a pas pu être pris sur la diagonale b4-d6. Si le ♖d n'a pas été pris en passant, seul le FDB a pu être pris en d6 (un ♖ n'aurait pas pu arriver en d6 avec le FRN encore à domicile). Il a donc dû capturer préalablement le ♖b8 et donc jouer ç7-ç5 en ayant pris soin de placer le ♖ en a5. La TDB n'ayant pas pu être prise en b4 (rangée impaire), elle a été prise en ç5 et c'est le ♖d2 qui est allé en b4 en capturant (♖ et ♖). Comme le FDB n'est libre qu'après d2×ç3, c'est la ♖ qui a été prise en ç3. Le FRN n'aura plus la possibilité de rejoindre la case b4 (trajectoire bloquée par les Pions et le ♖). Donc le ♖d a été pris en passant par un ♖ sur case noire. La TDB a été prise en ç5 et c'est le FDN qui a été pris en b4. On a donc eu f2-f4 (ou d2-d4)×♖é5×♖d6 e.p. puis é7×♖d6 libérant le FRN. La ♖ doit donc sortir en passant par la case ç7 après l'ouverture ç7-ç5 ! On doit donc attendre l'arrivée du ♖ avant de jouer ç7-ç5 puis ç5×b4 et le ♖b4 vient donc de ç7. Mais comment est sortie la ♖ avec le ♖ en a5 ? Forcément après ç7-ç5 avec un écran en b6 pour le ♖ ! Les Noirs n'ont donc que les ♖f et h à jouer en début de partie !

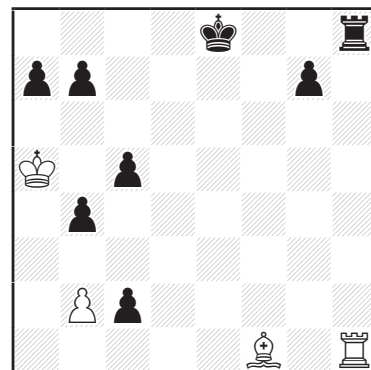
Les ♖f et h n'ont pu capturer que six fois ! (♖, ♖ç, ♖é, ♖g et deux ♖ e.p.). Le ♖f est donc en ç2 et le ♖h n'a pu aller plus loin que le 2<sup>ème</sup> rangée. Les Blancs doivent donc amener rapidement leur Roi en b4 pour permettre ç7-ç5. Mais attention à ne pas administrer un échec fatal en découvrant la ♖ ! Il faudra donc interposer une pièce en b6 et seul le FDB peut s'y rendre.

### III - T. Le Gleuher

Mémorial Trillon

Phénix 2012 (v)

3° Prix



h#1 (4+8)

Où a été prise la ♖ ?

Monochromatique

Les Blancs vont donc jouer trois coups de Roi et deux coups de Fou avant ç7-ç5. Il faut au moins y ajouter le premier coup de ♖ (→ six coups) et au moins deux autres afin de faire prendre des pièces en é4 et g4. Le total se monte déjà à huit et les Blancs n'auront pas d'autre coup à jouer pour libérer les Noirs. Jouer g2-g4 implique un autre coup pour amener une pièce en g2 ou é2 et il faut donc jouer la Dame blanche en g4. La séquence impose donc de prendre le ♖ d en passant.

Exemple de partie justificative :

1.é4 f5 2.♖g4 f×é4 3.d4 é×d3 e.p. 4.♙é3 d×ç2 5.♙b6 h5 6.♚d2 h×g4 7.h4 g×h3 e.p. 8.♚ç3 h×g2 9.♚b4 ç5+ 10.♚a5 ♖ç7 11.♙×g2 ♗h2 12.♙ç7 ♗×g1 13.♙×b8 ♗h2 14.♙f4 ♗g3 15.♙d2 ♗d6 16.f4 ♗é5 17.f×é5 d5 18.é×d6 e.p. é×d6 19.♙d5 ♙é7 20.♙×g8 ♙é6 21.♙h7 ♙×a2 22.♙f5 ♙×b1 23.♚a3 ♙a2 24.♙b4 ç×b4 25.♚ç3 ♚ç8 26.♙×ç8 ♙g5 27.♙h3 ♙é3 28.♙g2 ♙ç5 29.♚×ç5 d×ç5 30.♙h3 ♙ç4 31.♙g2 ♙f1 32.♙×f1

### 6367 phénix 208/8601 (Juillet-Août 2011) de Vlaicu Crisan

Le problème n'a pas résisté aux juges du WCCI 2010-12

La démolition est la suivante :

1.♖d1×♚h5(♖d1) ♚g5-h5+ 2.♚g3-h4 ♚h5-g5+ 3.♚f2-g3 ♙h2-g1+ 4.♚é1-f2 d3-d2+ 5.♚d7×♚ç7(♚é1) ♚ç8-ç7+ 6.♚é8-d7 ♚ç7-ç8+ 7.f6×♙g7(g2) ♙é6-g7+ 8.♚d7-é8 ♚ç8-ç7+ 9.♖é2×♙é1(♖d1) & 1.♖é4+ ♚×é4(♚é8) ou ♚×f6(♚é8)#

### 5438 phénix 228-229/9218 de Francesco Simoni (12° M.H.) : ce problème n'est pas le 5342 comme indiqué mais le n° 5438

### 6600, phénix 227/9186 de Jean-Luc Seret :

Dans le souci d'apporter plus de clarté à l'étude, sans rien changer à la solution, l'auteur propose de déplacer la ♚é3 en é2 afin de rendre indiscutable la variante 2.♙×f6? ♗h8! en raison du mat en ç3.

Nous redonnons la solution :

1.♙é8! (1.♙b5? ♖a6=)

Il n'est pas nécessaire d'expliquer à un humain que sur 1.♙×a8?, les Noirs capturent le ♙ par ç8-b7-a8 et se contentent de ne jamais bouger le ♙f6 pour faire nulle.

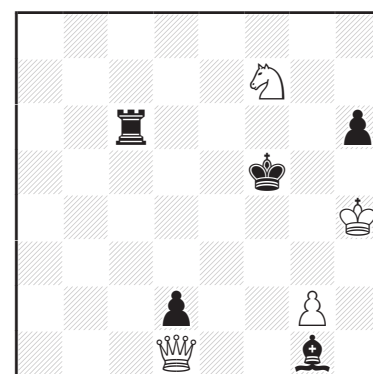
1...♚b7 (1...♖b8? 2.♙×f6! ♚ç7 3.♙d7 ou 3.♙h5 suivi de 4.f6), 2.♙×d6+!!

Certes, l'étude est courte, mais la présence de cette pointe pas évidente renforce son intérêt en faisant écho à la clé : 2.♙×f6? ♗h8!! 3.♙g8 ♖ç3+ (3...♖×g8? 4.f6! +-) et les Noirs annulent, par exemple : 4.♚é2 ♖b2+ 5.♚f3 ♖×a2 6.f6 ♖h2! 7.f7 a2 8.♚é1 ♖g3+ 9.♚é2 ♖×é1+ 10.♚×é1 a1=♖+ 11.♚f2 ♖b2+ 12.♚é2 ♖d4+ 13.♚g2 ♖f4 14.♚é3 ♖×é3 15.f8=♖ ♖g3+ nulle

2...♚b6 (2...é×d6 3.é7 ♖é8 {3...♙é5 4.♚×é5 d×é5 5.♚×é5 ♖é8 6.f6 ♖g6+ 7.♚é4 ♖é8 8.f7 +-} 4.♚é6 ♙é5 5.f6 +-)

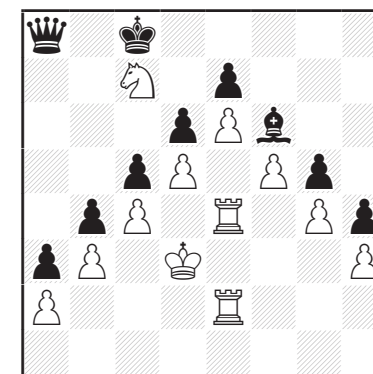
3.♙f7 (ou 3.♙b5), 3...♚a5 4.♚é2 ♚b6 5.♚d2 ♚a5 6.♚é3 ♖b7 7.d6 é×d6 8.♚d5 ♖ç7 9.♚d3 (9.♙×d6 ♚a6 10.♚d2 ♙é7 11.♚é2 ♙×d6 12.f6 ♙é7 13.f×é7 ♖f4+ 14.♚é1 ♖ç1+ 15.♚d1 ♖ç3+ 16.♚dd2 ♖a1+ 17.♚f2 ♖f6+ 18.♚g2 ♖×é7 19.♚d7 ♖é8 20.é7 ♖×d7 21.é8=♖+-), 9...♙é7 10.♚é2 ♖b7 11.♚f2 ♖ç8 12.f6 ♖×é6 13.f×é7 ♖×é7 14.♙×g5 ♖é1 15.♙é4 gain

### IV - V. Crisan Phénix 2011



Proca Retractor (4+5) C-16 & s#1  
Anticircé

### V - J-L. Seret Phénix 2013 (v)



+ (12+10)