

PHÉNIX 300

OCTOBRE 2019

DIRECTION, SECRÉTARIAT, ENVOI : Laurent RIGUET, 1 rue Jules Verne, 60560 Orry-la-Ville
Site Internet : <http://www.phenix-echecs.fr> **e-mail :** travailphenix@gmail.com

RÉDACTEURS :

Orthodoxes : Jean MORICE, 8 rue des Mariniers, 75014 Paris

Études : Alain PALLIER, 6 rue Rigaud, 84360 Lauris

Féeriques : Laurent RIGUET, 1 rue Jules Verne, 60560 Orry-la-Ville

COLLABORATEURS :

2# orthodoxes : Abdelaziz ONKOUD, 08 François Villon n°2362, 93240 Stains

3#/n# orthodoxes : Pierre TRITTEN, 113 avenue du Canigou, 66370 Pézilla la Rivière

Etudes : Daniel CAPRON, 16 rue Pavée - Appt 147, 76100 Rouen

Rétros : Thierry LE GLEUHER, 4672-6 rue Henri-Deslongchamps, Montréal (QC) H1X 3H7 Canada

Aidés : Axel GILBERT, 59 Boulevard de la Croix Rousse, 69004 Lyon

Inverses : Yves TALLEC, 23 rue Fantin-Latour, 75016 Paris

Directs féeriques : Maryan KERHUEL, 52 bvd de la République, 78000 Versailles

Tanagras féeriques : Laurent RIGUET, 1 rue Jules Verne, 60560 Orry-la-Ville

Divers féeriques : Jacques DUPIN, 17 rue des Platanes, 76610 Le Havre

ABONNEMENTS :

Périodicité : mensuelle (11 numéros par an)

Abonnement normal : 46 Euros. Abonnement de soutien : 70 Euros ou plus !

Chèques et envois à l'ordre de Association PHÉNIX-ÉCHECS

IBAN : FR76 3007 6021 4627 0371 0020 037. BIC : NORDFRPP.

Paypal : travailphenix@gmail.com - Phenix Echecs Association (ajouter 4 euros de frais)

SOMMAIRE :

Dieter Kutzborski, par Jacques Rotenberg et Maryan Kerhuel.....	11682
Krassimir Gandev, par Laurent Riguet et Petko Petkov.....	11687
Mečislovas Rimkus, par Yves Tallec.....	11708
Mikhaïl Mishko, par Yves Tallec.....	11712
Petre Stojoski, par Laurent Riguet.....	11715
Dieter Müller, par Laurent Riguet.....	11718
Robert Burger, par Laurent Riguet et Philippe Rouzaud.....	11722
László Ányos, par Laurent Riguet.....	11725
Imants Dulbergs, par Laurent Riguet.....	11726
Stelian Lamba, par Laurent Riguet.....	11728

Dépôt légal : Octobre 2019. Printed in Slovakia

Rédiger des nécrologies est le prétexte pour (re)montrer de bons problèmes de compositeurs qu'on a aimés et que certains lecteurs ont peut être rencontrés à l'occasion des Congrès annuels. Ce sera le cas dans ce numéro spécial, qui va retracer les carrières échiquéennes des auteurs suivants : Dieter Kutzborski, Krassimir Gandev, Mecislovas Rimkus, Mikhail Mishko, Petre Stojoski, Dieter Müller, Robert Burger, László Ányos, Imants Dulbergs et enfin Stelian Lamba. À vos échiquiers pour un long voyage de 139 problèmes et une partie !

DIETER KUTZBORSKI

par Jacques Rotenberg et Maryan Kerhuel

Décédé le 27 Avril 2019, Dieter Kutzborski est né le 14 juin 1947 à Berlin, ville à laquelle il est resté fidèle. Ses parents, issus de Prusse Orientale, s'y installèrent comme réfugiés de guerre. Il était marié, père de deux fils, et exerçait la profession de procureur au parquet des affaires économiques.

En 1963, il rencontra Herbert Grasmann, à qui il présenta ses premiers problèmes. Le Dr Ado Kraemer, établi à Berlin, fut son autre compositeur de référence. Il fit paraître beaucoup de ses problèmes dans *Deutsche Schachblätter* dont il devint une sorte de « compositeur attitré ».

En 1992, la revue *diagrammes* publia dans un Numéro Spécial une sélection de plus de cent de ses compositions, commentées par lui-même, dans une traduction de Claude Wiedenhoff et de Laurent Joudon. À travers son texte, Dieter Kutzborski apparaît comme un créateur très exigeant. On ne trouve cependant pas son nom dans l'Album FIDE où il n'envoyait pas ses œuvres.

Bibliographie :

Dieter Kutzborski - Verschusselte Steine par Wieland Bruch

L'obsession des pièces par Dieter Kutzborski (Numéro Spécial n°12 de diagrammes - janvier-juin 1992, 64 pages).

Nous avons préparé le présent article grâce aux bases de données WinChloe, qui est la plus complète avec 304 problèmes, et dont les nombreuses possibilités de sélection facilitent la consultation et Chess Problem Database Server avec seulement 207 entrées et d'usage moins aisé, mais contenant d'intéressants commentaires dont certains de DK lui-même. Le recensement de ses œuvres dans ces bases de données est probablement incomplet.

Commençons par quelques exemples tirés du N° Spécial de diagrammes.

Dans le K1, la défense noire ... ♖×b3 donnant la case de fuite d2 pare l'attaque 1. ♖h8? [2. ♖h4#] : l'avant-plan simple consistera en l'obligation faite aux Noirs de bloquer d2.

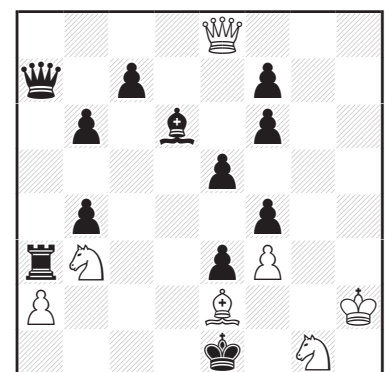
1. ♖c6! [2. ♖c1+ ♔f2 3. ♖f1#] ♙c5 2. ♖d5 [2. ♖d1+] ♙d4
3. ♖c4 ♙c3 4. ♖d3 ♙d2 5. ♖h7! ~ (♖×b3) 6. ♖h4#
(3... ♙b2 4. ♖c2, ♖d3 ~ 5. ♖d1+ ♔f2 6. ♖f1, ♘h3#)

Trajet forcé du Fou noir. Echo formel blanc/noir. Une belle idée visuelle, avec les marches en descente en écho-caméléon du Fou noir et de la Dame blanche, et le joli long coup de retrait final 5. ♖d3-h7.

Dans la terminologie développée autour de ce qu'on appelle les problèmes «logiques» le «plan principal» désigne une manœuvre devant faire l'objet de coups préparatoires, et ces coups préparatoires sont eux appelés «avant-plan» ces avant-plans peuvent eux-mêmes nécessiter une manœuvre préparatoire. On parle alors usuellement d'avant-plans étagés.

Plan principal du K2 : 1. ♙h3? [2. ♘f3+ ♔h1 3. ♘f2# (et aussi 3. ♘é3 ~ 4. ♙g2#)] ♙5! 2. ♘f3+ ♙×f3!

K1 - D. Kutzborski
Europe Echecs 1972
4° Mention d'Honneur



#6

(7+12) C+

Manœuvre préparatoire : 1. ♖f8? [2. ♖ç5#] ♜b7!

Et maintenant, si 2. ♖h3 ♔a7! 3. ♘f3+ ♚h1 4. ♘f2+ ♗×f2! ou 4. ♘é3 [5. ♖g2#] ♗×é3! (c'est ce qui s'appelle un thème de Dresde à trois pièces «Wechselform» : le Cavalier ferme la ligne du Fou, mais ouvre la Dame noire à une nouvelle défense sur a7. Dans le thème de Dresde, les Blancs provoquent en avant-plan un coup noir qui aura pour effet d'empêcher une défense noire (à venir) mais d'en permettre une autre. Si les Blancs jouent ici 2. ♖ç5+!? ♜×ç5 coupant la ligne a7-f2 et continuant à empêcher l'ouverture du Fou a8, les Noirs peuvent répondre à 3. ♖h3 par 3... ♜é4! 4. ♘f3+ ♚h1 5. ♘é3 [6. ♖g2#] ♜g5+! (on appelle ça, en principe un Dresde Brunner car c'est le Cavalier lui-même qui est l'acteur de la nouvelle défense, il n'y a que deux pièces noires impliquées, la Dame et le Cavalier). La solution exige une troisième manœuvre préparatoire ! : 1. ♖h6! [2. ♖é3#] g5 2. ♖f8! [3. ♖ç5#] ♜b7 3. ♖ç5+ ♜×ç5 4. ♖h3 [5. ♘f3+ ♚h1 6. ♘f2#] ♜é4 5. ♘f3+ ♚h1 6. ♘é3 ~ 7. ♖g2#

Dans le K3, faisant appel à un schéma «classique» de Tours doublées, bien que simple, la solution est légèrement trompeuse pour le solutionniste. Si la case f2 était vide, on aurait immédiatement ♘f2#. Les Blancs évacueront cette case, mais l'exploitation sera un peu plus longue.

1. ♖f4! [2. ♖×d4#] ♗d5 2. ♖f5 [3. ♖×d5#] ♗d6 3. ♖f6 [4. ♖×d6#] ♗d7 4. ♖f7 [5. ♖×d7#] ♗d8 5. ♖f8 [6. ♖×d8#] ♗d7 6. ♖2f7 [7. ♖×d7#] ♗d4, ♗d5, ♗d6 7. ♘f2+ é×f2 8. ♖f3+ g×f3 9. ♖×f3#

Le juge était Alphonse Grünenwald (1916-2000), alsacien, compositeur renommé, collaborateur de la première heure de la revue française *Thèmes-64* et fin connaisseur des multicoups «logiques» très à la mode chez les compositeurs allemands.

Le K4 met en scène un ensemble d'idées intéressantes : structure logique, thème de ligne, cycle, anti-dual, et coups tranquilles.

1. ♖ç7? A [2. ♖é5# Z] mais 1... ♜×g4! a
 1. ♘b5? B [2. ♖d4# X] mais 1... ♗×g4! b
 1. ♖f6? C [2. ♘é6# Y] mais 1... ♖×g4! c

Les Noirs contrôlent les cases de mat évacuées par les Blancs.

1. ♘ç2? [2. ♖d4#] ♗×g4 2. ♖d4+ ♗×d4 3. ç×d4# mais 1... ♗b3!

1. a5! [2. ♖×ç6+ ♗×ç6 3. ♘b3#]

Les Noirs vont pré-supprimer la garde de ç4 nécessaire au mat...

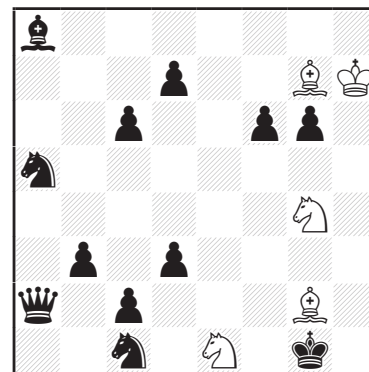
1... ♜×g4 a 2. ♘b5! B [3. ♖d4# X] ♜×é5+ 3. ♖×é5# Z
 (2. ♖f6? ♜×é5+!)
 1... ♗×g4 b 2. ♖f6! C [3. ♘é6# Y] ♗×d4 3. ♖×d4# X
 (2. ♖ç7? ♗f4+!, ♗é4!, ♗×d4!)
 1... ♖×g4 c 2. ♖ç7! A [3. ♖é5# Z] ♖×é6+ 3. ♘é6# Y
 (2. ♘b5? ♖×é6+!)

À chaque coup d'auto-blocage des Noirs répond un coup de déblocage des Blancs joué par une pièce de même type. Noter que les coups blancs d'évacuation de case sont précis, notamment dans les essais.

K2 - D. Kutzborski

Die Schwalbe 1982

2° Prix



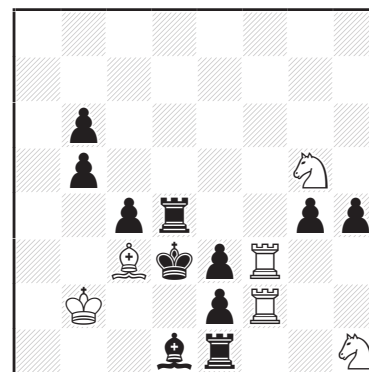
#7

(5+12) C+

K3 - D. Kutzborski

Deutsche Schachblätter 1968

4° Prix



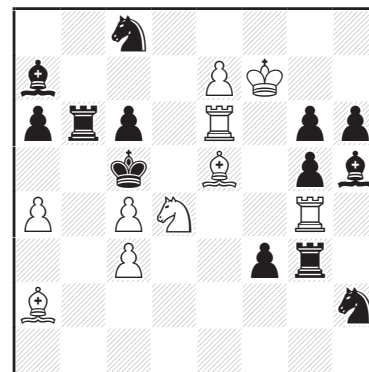
#9

(6+11) C+

K4 - D. Kutzborski

Deutsche Schachblätter 1974

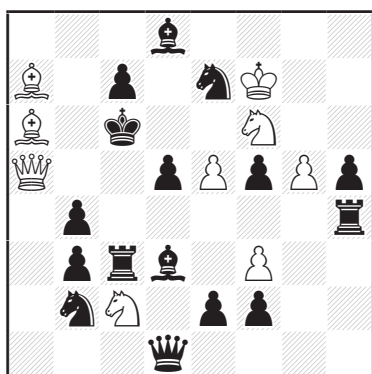
2° Prix



#3

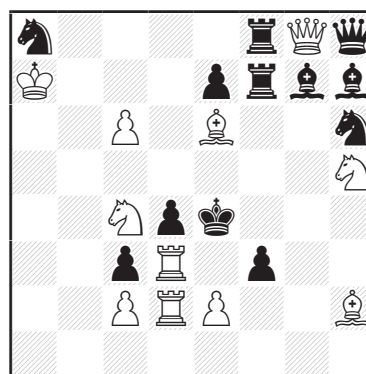
(10+13) C+

K5 - D. Kutzboriski
Schach-Aktiv 2010



#3 (9+16) C+

K6 - D. Kutzboriski
Die Schwalbe 1984
Recommandé



#3 (11+12) C+

On retrouve dans le K5 des idées que l'auteur a montrées dans plusieurs de ses problèmes : des thèmes d'interceptions noires, une recherche sur la marche spécifique du Pion, des coups tranquilles, des coups d'éloignement.

1. ♖é3! [2. ♖ç4! Novotny : 2... ♙×ç4(♖×ç4) 3. ♗ç5(♗b5)#
 1...d4!? 2. ♖éd5! [3. ♖×b4#] ♙ç4(♖ç4) 3. ♗ç5(♗b5)# Grimshaw
 2... ♙×a6(♘×d5) 3. ♗×a6(♗×d5)#
 1...f4!? 2. ♖f5! [3. ♖d4#] ♙ç4(♖ç4) 3. ♗ç5(♗b5)# Grimshaw
 2... ♙×a6(♘×f5) 3. ♗×a6(♗×d5)#
 1... ♘a4 2. ♗×a4+ ♙b5 3. ♗×b5#

Un problème très riche :

La clé abandonne b4 pour une menace tranquille

- les fermetures de la ligne noire h4-b4 par les Pions noirs sont sans réouverture possible : c'est une particularité du Pion !

- les coups noirs sur ç4 réapparaissent chaque fois avec une motivation différente :

- dans la menace, ... ♖×ç4 parade thématique partielle est jouée pour contrôler ç5, dans une variante ... ♖ç4 contrôle b4 et dans l'autre d4

- dans la menace, ... ♙×ç4 parade thématique partielle est jouée pour contrôler b5, dans une variante ... ♙ç4 cloue la pièce-menace et dans l'autre ouvre la ligne d1-d4 de la Dame noire

- le Cavalier joue chaque fois sur la case abandonnée par le Pion noir

- 1...d4 et 1...f4 ouvrent chacun une ligne du Fou d3 mais ferme la Tour h4 : bi-valve.

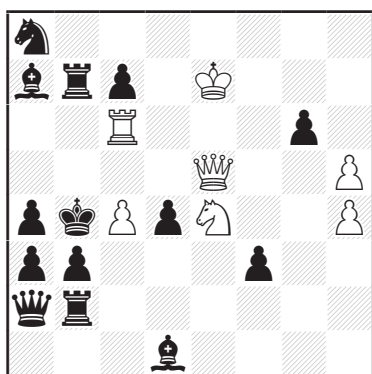
Novotny, Grimshaw, bi-valve noire, changement de motif défensif, Umnov, clé d'éloignement du Roi noir, deuxièmes coups tranquilles.

Une géométrie originale et difficile avec le K6 :

- 1... ♙f6(♖f6) 2.é×f3(♖×d4)#
 1. ♖f6+? Novotny : 1... ♙×f6(♖×f6) 2.é×f3(♖×d4)# mais 1...é×f6+!
 1. ♙f4? [2.é×f3#] mais 1...f2! (1... ♖×f4 2. ♖g3#)
 1. ♙é5? [2. ♖g3, ♖×d4#] ♘f5 2.é×f3# mais 1... ♙×é5!

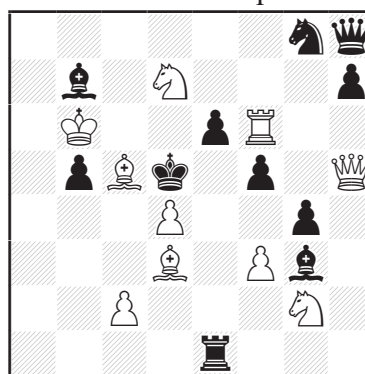
- 1.ç7! [2. ♖f6+ Novotny : 2... ♙×f6(♖×f6) 3.é×f3(♖×d4)#]
 1... ♙é5!? coup anti-critique 2. ♙f4! Novotny [3.é×f3#] ♖×f4(♙×f4,f2) 3. ♖g3(é×f3, ♗g2)#
 1... ♖f5!? coup anti-critique 2. ♙é5! Novotny [3. ♖g3, ♙d5, ♖×d4#] ♖×é5(♙×é5) 3. ♖×d4(♙d5)#
 1... ♖d8 2. ♗×f7! [3. ♖g3, ♗×f3, ♗f4, é×f3#]

K7 - D. Kutzborski
Schach-Aktiv 2009
5° Prix



#11 (7+14) C+

K8 - D. Kutzborski
Schach-Aktiv 2008-2009
1°-2° Prix-æquo



#3 (10+11) C+

Trois Novotny entre les mêmes pièces noires sur des cases différentes, et avec des mats et des lignes différentes, coups anti-critiques, et, accessoirement, un paradoxe Keller : 1. ♖f4? et 1. ♗é5? échouent quand ils ne sont capturables que par une seule pièce noire alors que 2. ♖f4! et 2. ♗é5! fonctionnent quand deux pièces noires peuvent les capturer (ce paradoxe est légèrement amoindri ici, du fait que sur 1. ♖f4? le coup 1... ♜×f4 est seulement une défense, et pas une réfutation).

Le K7 exploite le même schéma de Novotny (avec un Pion noir bloqué qui pourra faire échec au Roi blanc par ouverture de ligne de la Tour) mais dans une déclinaison toute à fait différente :

1. ♖f8! [2. ♜b6+] ♜b8+! 2. ♖g7 [3. ♜b6+] ♜b7! 3. ♗é7+! (3. ♖h6? g5!! 4. ♜b6+ ♜×b6+!), 3... ♗a5 4. ♗g5+! ♗b4 5. ♖h6 [6. ♜b6+] g×h5 6. ♗é7+! (6. ♖×h5? f2+!), 6... ♗a5 7. ♗é5+ ♗b4 8. ♖×h5! [9. ♜b6+] (8. ♖g5? ♜g2+!), 8... f2+ 9. ♖g5 [10. ♜b6+], 9...~ 10. ♜b6+ ♗×b6 (♜×b6) 11. ♗b5 (♗ç5)#
Le Roi blanc doit trouver un abri. Ici encore nous voyons une exploitation fine de la marche du Pion : La Dame doit d'abord se rendre sur g5 pour bloquer le Pion noir et forcer ainsi la capture en h5, puis elle doit libérer g5 pour laisser le Roi blanc s'y rendre !

Novotny, switchback, bivalve (f3-f2), longue marche du Roi blanc.

Novotny à exploitation différée «paradoxe Kovačević» : les coups blancs ♜×f5 et ♗×f5 ne marchent pas (sont des essais) quand ils font échec, et sont efficaces quand ils ne font pas échec ! Pré-auto-clouages noirs.

1. ♜×f5+? ♗é5 2. ♜×é5+ ♗×é5 (♜×é5) 3. ♗f4 (♗é3)# mais 1... é×f5! 2. ♗f7+ ♜é6!
1. ♗×f5+? mais 1... é×f5! 2. ♜d6+ ♗×d6!

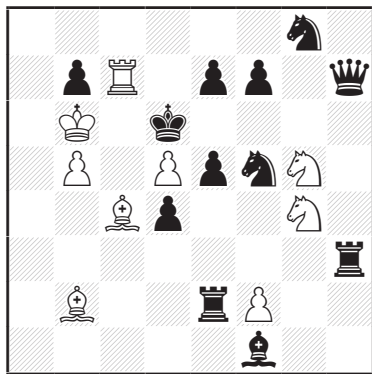
1. ♗é5! [2. ç4+ b×ç4 3. ♗×ç4# (2. ♗é8? ♗×f6)]
1... ♗×é5 2. ♜×f5! [3. ♗f4#] ♜é4(é×f5) 3. f×é4 (♗f7)#
1... ♜×é5 2. ♗×f5! [3. ♗é3#] ♗f4(é×f5) 3. ♗×f4 (♜d6)#
1... g×f3 2. ♗×f3+ ♜é4 3. ♗é3#
1... ♗a6 2. ♗é8! [3. ♗d8, ♗×é6, ♗ç6, ♗d7#] ♗×f6 3. ♗ç6#

Le K9 reprend comme le K5 l'association de thème de lignes noires avec des aspects spécifiques de la marche du Pion, ici avec Plachutta⁽¹⁾/Wurzburg-Plachutta⁽²⁾ au lieu de Novotny/Grimshaw.

(1) Plachutta : interceptions réciproques de pièces à même marche provoqué par un sacrifice sur la case d'interception.

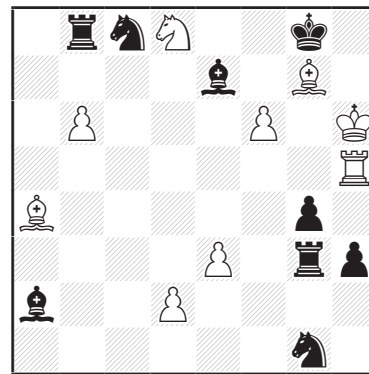
(2) Wurzburg-Plachutta : comme le Plachutta, mais sans sacrifice sur la case d'interception.

K9 - D. Kutzborski
Mémorial H. Grasemann
Die Schwalbe 1986-88
1° Prix



#8 (9+12) C+

K10 - D. Kutzborski
Schach-Aktiv 2006
2° Prix



#16 (9+9)

1. ♖c1? ne menace rien, les Blancs doivent d'abord provoquer la poussée du Pion e5.

1. ♘e3! Plachutta [2. ♖a3, ♘e4#] e4!? 2. f4! réitère les menaces, 2... e×f3 e.p. 3. ♘g4! switchback ! [4. ♖a3#] f2!? 4. ♖c1! [5. ♖f4+ e5 6. d×e6 e.p.+ ♖e5 7. ♖×e5#] e5!? 5. ♘e3! re-Plachutta !, 5... e4!? 6. ♘g4! re-switchback ! [7. ♖f4# et aussi 7. ♖d2 ~ 8. ♖b4#] et les Noirs, pour défendre, sont obligés d'occuper e3, bien que le Cavalier ne s'y sacrifie pas !

6... ♖e3 7. ♖a3+ ♖×a3 8. ♘×e4# (7. ♖d2? ♖×c4!)

6... ♖h3 7. ♘×e4+ ♖×e4 8. ♖a3# (7. ♖d2? ♖×d2!)

6... ♖f3 7. ♖d2 [8. ♖b4#] ♖×d2 8. ♘×e4#

6... ♖g7 7. ♘×f7+ ♖×f7 8. ♖f4# (ou 7. ♖f4+ ♖e5 8. ♘×f7, ♖×e5#)

Plachutta, Wurzburg-Plachutta, double switchback du Cavalier g4, prise en passant chez les Noirs et chez les Blancs, blocages/déblocages par Pions noirs.

Le K10 est très impressionnant :

1. ♖g6!^(a) [2. ♖h8#] ♖b1+ 2. d3^(b)! ♖×d3+ 3. ♖h6 [4. f7# et 4. ♖b3+] ♖c4^(c)!? 4. ♖b5^(d)!! [5. ♖×c4#] ♖a2^(e)! 5. ♖g6^(f)! [6. ♖h8#] ♖b1+ 6. e4^(g)! ♖×e4+ 7. ♖h6 [8. f7# et 8. ♖c4+] ♖d5^(h)!? 8. ♖c6⁽ⁱ⁾! [9. ♖×d5#] ♖a2^(j)! 9. ♖g6^(k)! [10. ♖h8#] ♖b1+ 10. ♖f5^(l)!! [11. f7, ♖d5#] ♖×f5+ 11. ♖h6 [12. f7# et 12. ♖d5+] ♖e6^(m)!? 12. ♖e4! [13. ♖h7#] ♖×d8 13. ♖h7+ ♖f7 14. ♖g6+ ♖g8⁽ⁿ⁾! 15. f7+ ♖×f7 16. ♖h7^(o)!

(a) 1. ♖c2? [2. ♖h7#] ♖×d8! 2. ♖h7+ ♖f7! 3. ♖g6+ ♖e6!

(b) après 1. ♖g6 ♖b1+ :

2. ♖f5? ♖×f5+ 3. ♖h6 [4. f7# et 4. ♖b3+] ♖×b6! 4. ♖b3+ ♖, ♖e6!

2. e4? ♖×e4+ 3. ♖h6 [4. f7# et 4. ♖b3+] ♖×b6! 4. ♖b3+ ♖g×b3!

Évidemment 2. ♖h6? ♖a2! ramènerait à la position du diagramme ; toutefois, cet essai mérite d'être signalé, car en couplage avec la solution 2. d3 ♖×d3+ 3. ♖h6 ♖c4, il met en évidence le fameux **thème Romain**, qui sera triplé ici.

Thème Romain : dans le cadre d'une combinaison logique, les Blancs parviennent à dévier un défenseur noir de telle manière que son nouveau coup de défense, parallèle à l'ancien, comporte une faiblesse exploitable.

(c) seule défense : après 1. ♖g6 ♖b1+ 2. d3 ♖×d3+ 3. ♖h6 si 3... ♖×b6? 4. ♖b3+ ♖×b3 5. f7#

Voici : Le Fou a2 a été amené en c4 via b1-d3

(d) la déviation du Fou noir permet aux Blancs de dévier leur propre Fou avec gain de temps !

- (e) 4... ♖b3 est aussi possible, mais pas 4... ♖d5? 5. ♖ç6! ni 4... ♖é6? 5. ♖d3! qui raccourcissent la solution. 4... ♗×b6? 5. ♖×ç4+ ♗×ç4 6.f7#
- (f) ...on repart pour un tour...
- (g) 6. ♗f5? ♖×f5+ 7. ♗h6 ♗×b6! 8. ♖ç4+ ♖, ♗é6!
- (h) si 7... ♗×b6? 8. ♖ç4+ ♖d5 9. ♖×d5+ ♗é6 10. ♖×é6#
- (i) nouvelle avancée du Fou blanc qui obstrue maintenant la sixième rangée
- (j) 8... ♖b3 et 8... ♖ç4 sont aussi possibles, mais pas 8... ♖é6? 9. ♖é4! qui raccourcit la solution. 8... ♗×b6? 9. ♖×d5+ ♗×d5 10.f7#
- (k) troisième et dernier tour ! Ce type d'exposition du Roi blanc à l'échec dans le cadre d'une combinaison logique est ce qu'on appelle le **thème Lepuschütz**, du nom du problémiste autrichien Hans Lepuschütz (1910-1984)
- (l) cette Tour n'aura plus d'usage sur la colonne h, elle joue son dernier rôle en se sacrifiant !
- (m) seule défense, maintenant que le Fou blanc est en ç6, 11... ♗×b6 ne cloue plus le Pion f6 ! L'exploitation du placement du Fou en é6 différera des motifs précédents
- (n) é6 est bloqué !
- (o) mat modèle après sacrifices de la Tour h5 et des Pions d2, é3, et f6 et auto-blocage sur é6 puis f7 par le Fou noir !
- Triple Romain en manœuvres successives, Lepuschütz, blocages du Fou noir sur é6 puis f7, mat modèle, sacrifice de pièce blanche active (la Tour h5 est très utilisée avant d'être sacrifiée), switchbacks du Roi blanc et du Fou a2, pré-déclouage (8. ♖ç6).

Le triple Romain a déjà été réalisé par ailleurs. Ici, la finesse des motivations, le retour par deux fois du Fou noir vers sa case initiale, la légèreté de l'ensemble, la variété des motifs stratégiques, et l'excellente utilisation du matériel contribuent à rendre ce problème exceptionnel. Dieter Kutzbornski a été un compositeur ambitieux et inventif qui a réussi, malgré le relativement petit nombre de ses publications, à impressionner par le niveau d'excellence de plusieurs de ses œuvres.

(■ Jacques Rotenberg et Maryan Kerhuel, octobre 2019)



KRASSIMIR GANDEV

par Laurent Riguet et Petko Petkov

Krassimir Gandev est né le 21 mars 1946 à Stara Zagora (Bulgarie). Le site KobilChess.com nous donne quelques éléments de la vie de Gandev. Diplômé d'une école Technique en 1965, il termine en 1974 ses études supérieures en Économie. Il a travaillé ensuite pendant de nombreuses années en tant qu'Inspecteur des Finances, Expert Principal, Inspecteur Principal des Finances, Chef de Département et Auditeur à la Banque Nationale Bulgare.

Gandev débute dans la composition en 1966 lorsqu'il rencontre Petko Petkov à Sofia. La coopération et les contacts réguliers qu'il entretient avec d'autres compositeurs bulgares, ainsi qu'avec des rédacteurs en chef de magazines étrangers, ont contribué à sa progression rapide dans cet art. Sa contribution en Allemagne de l'Ouest a été un succès exceptionnel et ses problèmes d'échecs ont été publiés et acceptés avec grand succès dans des magazines tels que *Schach Echo*, *feenschach* et *Die Schwalbe*. Il est également un bon solutionniste : il gagne le Championnat de Bulgarie 1977 et participe ensuite au Championnat du Monde de solutions de Malinska (16^{ème}). Il reçoit le titre de Maître International en 1988, et atteint le score de 59,33 points FIDE (à 11 points de l'obtention du titre de GMI), mais arrête brusquement sa carrière pour raisons médicales et professionnelles. Ainsi, il ne compose presque pas entre 1980 et 2003 (avec une petite reprise à la fin des années 80 pendant cinq ans).

Il ne sera donc jamais GMI (même s'il le serait devenu sans cette longue interruption) et le gros de sa carrière court entre 1970 et 1980, en quantité (plus de 50% des œuvres référencées), mais surtout en qualité, tant les chefs-d'œuvre sont nombreux pendant cette période. La sélection qui suit piochera donc largement dans ces années 70, qui correspondent à l'explosion Circé, domaine de prédilection de Gandev. Les œuvres de la seconde carrière de Gandev, entre 2005 et 2016, nous semblent moins intéressantes, plus axées sur les tasks avec un nombre parfois important de pièces féeriques.

Laissons maintenant la parole à Petko Petkov qui fut membre, avec Krassimir Gandev et Venelin Alaïkov, du fameux trio bulgare qui composa des dizaines de chefs-d'œuvre en hétérodoxe (aidés, inverses) et féerique.

Krassimir me présenta trois tasks en deux coups orthodoxes. Ces problèmes n'étaient pas conventionnels techniquement et thématiquement, mais montraient que ce jeune compositeur avait des idées intéressantes et sans aucun doute du talent ! Au cours des trois années suivantes, il ne composa que des problèmes orthodoxes et fin 1968, je lui présentai une composition féerique. Jusque-là, il avait connaissance de la composition moderne, mais il n'avait pas affiché d'intérêt particulier dans cette direction.

Tout a radicalement changé quand je lui ai présenté la condition Circé (une invention géniale et éternelle de Pierre Montréal datée de 1967 !). Je me souviens de ce jour où je lui ai expliqué les règles de cette condition et elles l'ont incroyablement impressionné ! Après avoir vu quelques exemples dans des revues françaises et allemandes, il a simplement dit : «Ceci a été créé pour moi !». Tout cela a été la véritable «révolution» dans les idées créatives et les ambitions de ce jeune compositeur ! Il a alors presque oublié les sections orthodoxes et aidés et a immédiatement commencé à étudier très activement le jeu Circé ! À cette époque, les thèmes comme les (super)-Allumwandlung, Albino, etc... ainsi que les complexes riches en stratégies, en particulier dans le genre aidé, étaient très populaires. Mais Gandev avait une grande priorité (la condition Circé), et quand il a rencontré des pièces neutres, au début de 1969, il a immédiatement commencé à utiliser ce type de matériel !

Il est curieux de noter qu'il est resté fidèle au genre Circé jusqu'à la fin de sa vie ! Il n'a pas aimé les nouvelles conditions, inventées après, mais étrangement, il a complètement rejeté le rôle crucial de l'ordinateur (!?) pour vérifier ses compositions ! Cela a surpris tout le monde car il disposait d'une excellente technique informatique à la maison et au travail !

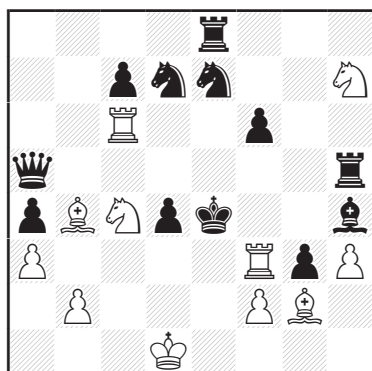
En tant que personne et ami, au sens conventionnel du terme, il était une personne très gentille. Nous étions des amis proches depuis de nombreuses années et nous avons participé activement aux compétitions de bridge et de tennis.

Mais pour ce qui est de la composition, Gandev, que je peux certainement appeler le plus talentueux de mes étudiants et celui ayant eu le plus de succès, était un personnage atypique et même controversé. Il a montré sur ce point un caractère dur et a souvent eu des interruptions inexpliquées dans son travail créatif. Ces dernières années, une maladie grave (carcinome) l'a beaucoup changé et il est tombé presque complètement désespéré... Il n'a pas eu le temps de publier son futur livre...

Je suis vraiment désolé qu'il ne soit pas devenu Grand Maître International. En réalité, il était un «Grand Maître de naissance»!

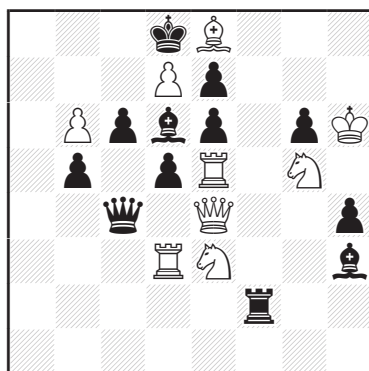
(■ Petko Petkov, Sofia, 31 juillet 2019)

G1 - K. Gandev
Shakhmatna Misl 1988
1° Prix



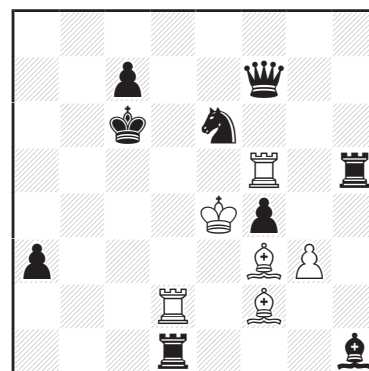
#3 (11+12) C+

G2 - K. Gandev
Shakhmatna Misl 1969
1° Prix



#3 (9+12) C+

G3 - P. Petkov & K. Gandev
Tournoi Olympique
Skopje 1972
2° Prix



h#2 3.1.1.1. (6+9) C+

Krassimir Gandev ne s'est pas fait connaître par ses mats orthodoxes. Le G1 montre malgré tout qu'il pouvait composer des trois-coups orthodoxes avec un contenu dense et esthétique.

- 1.b3!** [2. ♖f×f6+ ♔d3 3. ♘b2#]
 1... ♗é5 2. ♘d2+ ♔d5 3. ♖f5#
 1... ♗f5 2. ♖×g3+ ♔f4 3. ♖g4#
 1... ♖f5 2. ♖é3+ ♔f4 3. ♖é4#
 1... ♗f5 2. ♖f4+ ♔×f4 3. ♙d2#
 1... f5 2. ♖d3+ ♔×d3 3. ♘b2#
 2... ♔f4 3. ♖×d4#
 1... g×f2 2. ♖×f2+ ♔d3 3. ♖d2#

Batterie de Siers (avec une Tour comme pièce-avant, ce qui est moins fréquent que le Cavalier), croix de la Tour thématique et quatre défenses noires sur la case f5 (interception de la ligne f3-f6, utile dans la menace). On pourra noter en plus trois mats changés (sur 2... ♔f4) et un mat changé sur 2... ♔d3. Jeu très riche et sept mats différents.

La case f5 est le centre névralgique du G2. En occupant cette case, les Blancs créent un Novotny et deux menaces en interceptant les lignes h3-é6 et f2-f7.

1. ♖f5? [2. ♘×é6, ♘f7#] mais 1... ♙f4! la clé a ouvert la ligne f4-d6, permet le jeu du Fou qui cloue le Cavalier matant de la menace
 1. ♗f5? [2. ♘×é6, ♘f7#] mais 1... ♗f4! la Dame blanche ouvre la ligne f4-ç4 et la réfutation utilise le même principe de clouage du Cavalier
 1. ♘f5? [2. ♘×é6, ♘f7#] mais 1... ♗ç1! cette fois-ci, c'est le Cavalier é3 qui ouvre la ligne ç1-g5, permettant un autre clouage du Cavalier thématique

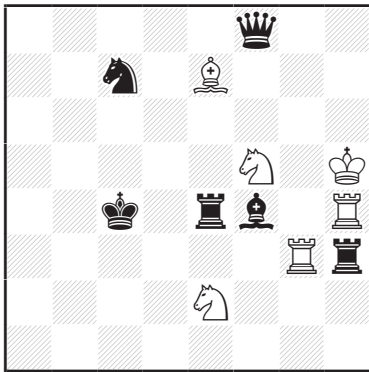
- 1. ♖a3!** [2. ♖a8+ ♙b8 3. ♖×b8#]
 1... ♙×a3 2. ♖f5! [3. ♘×é6, ♘f7#] la défense 2... ♙ç1? est inefficace car ne cloue pas le Cavalier g5
 1... ♗a2 2. ♗f5! [3. ♘×é6, ♘f7#] la défense 2... ♗d2? est inefficace car ne cloue pas le Cavalier g5
 1... ♗a4 2. ♘f5! [3. ♘×é6, ♘f7#] car la Dame noire ne peut accéder aux cases noires sur lesquelles elle pourrait clouer le Cavalier g5

Problème logique, un domaine peu abordé par l'auteur.

Pour rendre efficace la batterie royale du G3, les Blancs doivent :

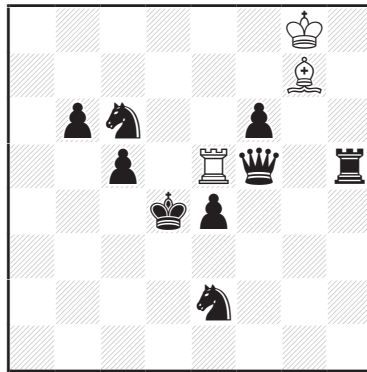
- éviter les interceptions des lignes blanches quand ils joueront le Roi
- fermer la ligne h1-f3.

G4 - P. Petkov & K. Gandev
Schach-Echo 1973-II
5° Prix



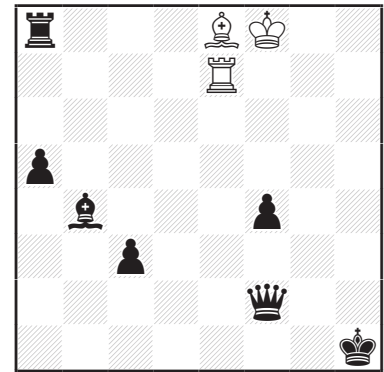
h#2 2.1.1.1. (6+6) C+

G5 - K. Gandev
Shakhmatna Misl 1989



h#3 3.1.1.1.1.1. (3+9) C+

G6 - K. Gandev
Schach-Echo 1975
3° Prix



h#3 (3+7) C+
b) ♟a5→a7

La pièce noire qui joue en g2 perd le contrôle d'une ligne sur laquelle peut jouer le Roi blanc. Cette ligne doit être préalablement libérée de la présence d'une pièce blanche gênante (mais indispensable), qui joue un joli coup critique. Cette manœuvre est répétée trois fois, sur trois lignes différentes et donne trois coups matants différents du Roi blanc.

- 1. ♜h2 ♜a5! 2. ♜g2 ♔é5#
- 1. f×g3 ♙a7! 2. g2 ♔é3#
- 1. ♜g1 ♜d8! 2. ♜g2 ♔d3#

Le Cavalier f5 du G4 a deux cases de mat potentielles (en d6 et é3) et le Roi noir a deux cases de fuite en d5 et b5. Le Cavalier noir va occuper une de ces cases de fuite, le Cavalier matant contrôlant l'autre. Mais ces mats ne sont possibles qu'après des coups critiques des pièces blanches (sinon le Fou et la Tour seraient interceptés) qui libèrent des lignes noires (f8-d6 et h3-é3). Ces lignes noires seront interceptées par des pièces noires demi-clouées, permettant les mats utilisant le clouage de l'autre pièce noire. Une conception superbe et raffinée. Cette matrice a été utilisée de nombreuses fois dans les années 80-90.

- 1. ♞d5 ♙a3 2. ♜é7 ♞d6# 1. ♞b5 ♜a3 2. ♙g3 ♞é3#

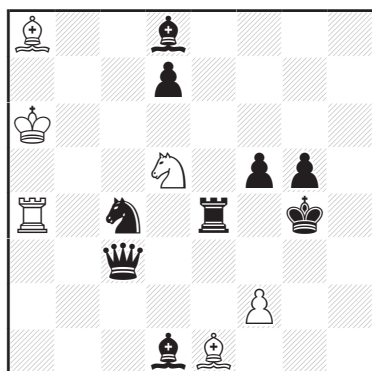
Dans le G5, une batterie blanche masquée est pointée sur le Roi noir ; mais comment l'utiliser ? Les échecs doubles sont dans ce cas une arme redoutable, mais il faut être à bonne distance : trop près (une case), le Roi pourrait capturer une pièce blanche, trop loin (trois cases), cela prend trop de temps et de place ; l'idéal est une distance de deux cases. Le Pion f6 gêne, il faut alors le capturer (solution II) ou décaler la batterie blanche (solutions I et III). Superbes mats modèles en écho. À l'exception du Pion f6, toutes les pièces noires autobloquent au moins une fois leur Roi.

- 1. ♜f2 ♜g5 2. ♔é3 ♙h6 3. ♞çd4 ♜g3#
- 1. é3 ♜é6 2. ♜d3 ♜×f6 3. ♜d5 ♜f4#
- 1. ç4 ♜é7 2. ♔ç5 ♙f8 3. ♞éd4 ♜é5#

Gandev excelle dans la mise en œuvre d'idées simples mais intellectuellement rafraîchissantes : le G6 propose un matériel blanc réduit à sa portion congrue. Déclouages des pièces blanches par une pièce noire (un déclouage direct, un déclouage par interception) afin de permettre la création d'une batterie blanche (♜-♙ dans a) et ♙-♜ dans b) : ce sont des batteries réciproques). Comme nous le verrons dans la suite de cette sélection, Gandev travaille la qualité des mats de ses aidés (le plus souvent mats modèles ou mats par clouage) : ici, mats modèles par échecs doubles.

- a) 1. ♜a6 ♙h5 2. ♜d6 ♜h7 3. ♜g1 ♙f3#
- b) 1. ♙a5 ♜é4 2. ♙d8 ♙ç6 3. ♜h2 ♜é1#

G7 - K. Gandev
Shakhmatna Misl 1986
2° Prix

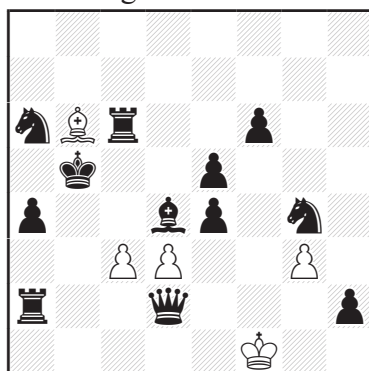


h#2 (6+9) C+
b) ♖g5→h3

Les Noirs du G7 doivent fermer deux lignes noires pour pouvoir permettre les mats (en f3 et f6). Mais les deux pièces concernées (Cavalier et Tour) sont demi-clouées. Les Blancs vont devoir effacer ce demi-clouage en interceptant la ligne blanche, sur la même case f4. Échange de fonction des pièces blanches thématiques. Jolis mats modèles. Une belle unité thématique.

- a) 1. ♜é2 ♘f4 2. ♞é3 f3#
b) 1. ♜é7 f4 2. ♞é5 ♘f6#

G8 - K. Gandev
diagrammes 1988



h#4 (5+12) C+

Le G8 est un de mes premiers émois de solutionniste (à l'époque où les tournois de solutions existaient encore dans les revues, avant la révolution informatique...). La solution m'avait fortement impressionné (avec les progrès de l'informatique et la qualité des auteurs d'aujourd'hui, ces problèmes sont maintenant plus fréquents). Trouver le réseau de mat est facile, mais ce qui ne l'est pas est de tout faire tenir en quatre coups ! En dehors de la manœuvre de la solution, la Dame (encore moins la Tour a2) ne peut accéder à b6 en trois coups (car il faut garder un coup pour jouer ♙ç5). Un merveilleux enchaînement, qui se conclut par le tempo 3... ♙d2!! cerise sur le gâteau (à ce moment, seul coup possible, le Roi étant bloqué, le Pion d3 devant rester pour protéger le futur 4...ç4#).

1. ♙g1 ♙f2 (Bristol⁽¹⁾ bicolore) 2. ♚é3 ♙é1 3. ♚b6 (Turton noir⁽²⁾ et Turton bicolore⁽³⁾), 3... ♙d2
4. ♙ç5 (Bristol noir), 4...ç4#

Doubles sacrifices de pièces blanches dans le G9 (thème qui est toujours paradoxal en mat aidé), pour permettre au Roi noir d'accéder aux cases sur lesquelles il se fera mater. La pièce qui capture en é6 libère une case sur laquelle le Roi pourrait s'échapper. Il faut donc que ce soit le bon Fou blanc qui se sacrifie en é5 ou en é4.

1. ♜×é6 ♙é4! (1... ♙é5+? mais 3. ♚f6!), 2. ♚×é4 d3#
1. ♙×é6 ♙é5+! (1... ♙é4? mais 3. ♚f5!), 2. ♚×é5 d4#

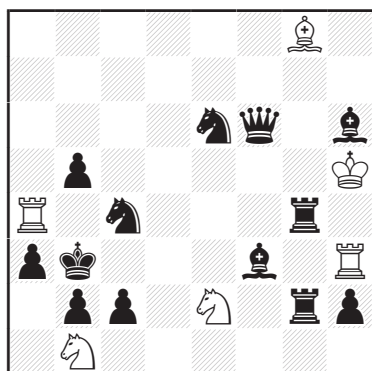
La encore, les mats (modèles !) sont travaillés et effectués par le Pion d2.

(1) Bristol : Une pièce blanche quitte une case x. Une autre pièce blanche joue dans le même sens en traversant la case x.

(2) Turton noir : Une pièce noire (pas une Dame) joue sur une ligne au-delà d'une case x ; puis une autre pièce noire de nature différente, qui ne se trouve pas initialement sur cette ligne, joue sur cette même ligne à partir de x en sens inverse.

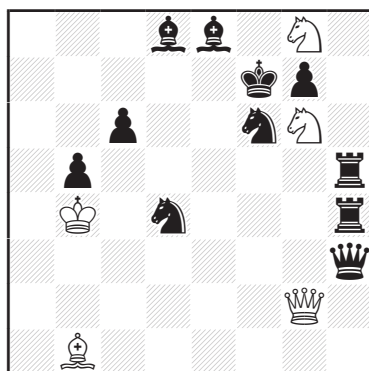
(3) Turton bicolore : Une pièce joue sur une ligne au-delà d'une case x ; puis une pièce du camp adverse, qui ne se trouve pas initialement sur cette ligne, joue sur cette même ligne à partir de x en sens inverse.

G10 - K. Gandev
Schach-Echo 1976
4° Prix



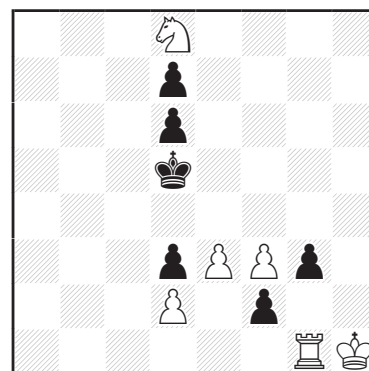
h#2 2.1.1.1. (6+13) C+

G11 - K. Gandev
Schach-Echo 1975



h#2 2.1.1.1. (5+11) C+

G12 - K. Gandev
Shakhmatna Misl 1980
2° Prix



h#3 4.1.1.1.1. (6+6) C+

Le G10 présente encore un beau contenu thématique. Un Cavalier joue en ç3 (contrôle de a2 et a4), mais les cases de mats d2 et d4 sont contrôlées par des pièces noires. Il faut donc fermer plusieurs lignes noires et jouer un des Cavaliers demi-cloués, faute de quoi l'autre empêche le mat.

solution I : 1. ♖g7? ♜éç3 2. ♖é2 ♜d2? 3. ♞×d2!

solution II : 1. ♞é7? ♜bç3 2. ♖é4 ♜d4? 3. ♞×d4!

1. ♞g5 ♜éç3 2. ♖é2 ♜d2#

1. ♞é5 ♜bç3 2. ♖é4 ♜d4#

La grande diagonale a2-f7 du G11 est contrôlée par les trois pièces noires de la colonne h, selon quatre axes : h5-d5, h4-ç4, h3-b3 mais aussi h3-é6. Chaque camp s'y met donc et ferme les lignes noires (deux fois par les Cavaliers, qui doivent jouer pour ne plus contrôler les cases blanches b3, é6 et d5 mais aussi par la pièce blanche qui ne mate pas et qui doit toujours garder un œil sur la case g6).

L'ordre des coups noirs est justifié afin d'éviter un échec au Roi blanc.

1. ♞g4 (ferme h4-ç4 et h3-é6), 1... ♖f5 2. ♞f3 ♞a2#

1. ♞é4 ♞g3 2. ♞f5 (ferme h5-d5 et h3-é6), 2... ♖a2#

Jolis mats sur la même case éloignée du Roi noir (a2).

L'Allumwandlung du G12 est le thème favori de Gandev, thème qu'il travaillera dans tous les genres féeriques et tout au long de sa carrière. Voici un premier exemple, présenté en aidé orthodoxe.

La pièce promue auto-bloque une case du champ royal noir. Dommage que deux coups soient répétés (♞g2 et ♞ç1), mais les quatre mats sont tout de même modèles.

1. f1=♞ ♜é6 2. ♞a1 ♞ç1 3. ♞é5 ♜ç7#

1. f1=♞ ♞g2 2. ♞ç1 ♞h1 3. ♞ç4 ♞h5#

1. f1=♖ ♜ç6 2. ♖h3 ♞ç1 3. ♖é6 é4#

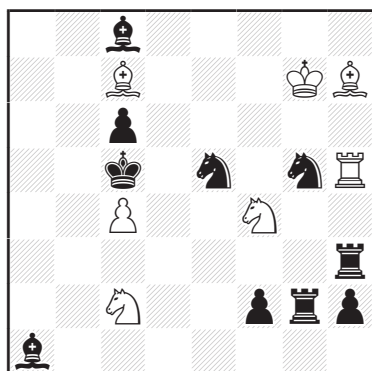
1. f1=♞ ♞g2 2. ♞×d2 ♞b1 3. ♞ç4 ♞b5#

Les pièces-avant des deux batteries noires du G13 sont demi-clouées. Les deux cases de mats é6 et d3 sont contrôlées par les Cavaliers et par deux autres pièces noires (Tour h3 et Fou ç8). Un des deux Cavaliers noirs doit jouer pour fermer une ligne noire ; pour pouvoir le faire sans échec intempestif, les Noirs doivent détruire l'effet de la batterie noire concernée en l'interceptant. Par ailleurs, le Fou blanc doit jouer sur la bonne case (g8 ou d3) pour éviter de se faire intercepter par le coup matant ou de jouer sur la case de mat. Un ensemble complexe.

1. ♞ç3 ♖d3! (1... ♖g8?) 2. ♞d7 ♜é6#

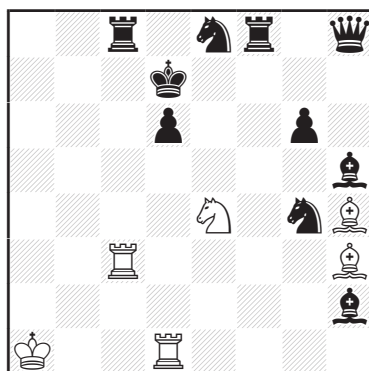
1. ♖g4 ♖g8! (1... ♖d3?), 2. ♞gf3 ♜d3#

G13 - K. Gandev & V. Alaïkov
Schach-Echo 1975-II
2° Mention d'Honneur



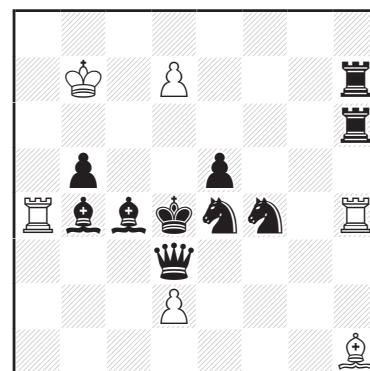
h#2 2.1.1.1. (7+10) C+

G14 - P. Petkov & K. Gandev
Schach-Echo 1973-II
3° Mention d'Honneur



h#2 2.1.1.1. (6+10) C+

G15 - K. Gandev
Schach-Echo 1976
1° Recommandé



h#2 (6+10) C+
b) ♔h1→a2

Écho Diagonal/Orthogonal blanc et noir dans le G14. Le Cavalier é8 ferme une ligne noire pour permettre un mat Somov B2 par clouage (le contrôle d'une case x du champ royal noir par une pièce blanche est supprimée par le coup matant, qui n'est pas effectuée par cette pièce ; ceci est possible car le coup noir précédent a bloqué x.). Transposition audacieuse d'un thème de direct.

1. ♘ç7 ♕g2 2. ♖fè8 ♘ç5#
1. ♘g7 ♖é1 2. ♖fd8 ♘f6#

Déclouages du Pion blanc dans le G15 pour permettre deux sous-promotions. Une jolie position de départ avec ses deux demi-clouages où chaque nature de pièce à son rôle : les Fous noirs déclouent le Pion et les Cavaliers noirs interceptent la Tour h6. Dans ce genre de problème, la qualité des mats est importante : les mats sont ici de double clouage.

- a) 1. ♕é7, la case ç4 doit rester occupée, 1...d8=♘ 2. ♘f6 ouvre la ligne h1-d5, 2...♘é6#
b) 1. ♕f7 d8=♕ 2. ♘g6, la case é4 doit rester occupée, 2...♕b6#

Comme l'évoquait Petko Petkov en introduction, les Échecs Circé ont été une vraie révélation pour Gandev quand il eut connaissance de ses règles. Il faut quand même rappeler qu'à cette époque (début des années 70), les échecs avec des pièces féeriques étaient plus développés que ceux avec des conditions féeriques, grâce au bestiaire inventé par Thomas Dawson au début du XX^{ème} siècle. Bien sûr, il existait le genre Maximum ou les Échecs Marseillais mais la plupart des conditions importantes n'existaient pas encore ; prenons au hasard les Échecs Madrasi, Andernach, Take & Make, Eiffel, Köko ou Alphabétiques... Les Circés, avec son concept radicalement nouveau, ouvraient un champ d'investigation vierge... et infini !

La clé du G16 crée une batterie blanche... mais aussi une batterie noire !

1. ♖d7! [2. ♘f5#] les Noirs vont se défendre en activant leur batterie, méthode efficace pour parer l'échec double de la menace

1... ♘f6~+ 2. ♘6×é4(♘é7)#

1... ♘×d7(♖d1)+! 2. ♘2×é4(♘é7)# la Dame renaît en d1 et crée une nouvelle batterie

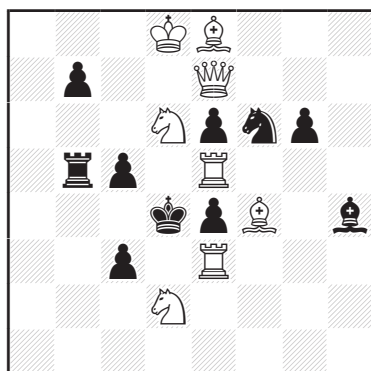
1... ♘×é8(♕f1)+! 2. ♖3×é4(♘é7)# le Fou renaissant en f1 contrôle d3 permet le mat de la Tour é3

1... ♘d5+! 2. ♖5×é4(♘é7)# le dommage noir est le blocage de d5

Nous avons donc une correction noire avec trois défenses secondaires. Les quatre mats thématiques ont lieu sur la case é4 (le Pion é4 renaissant en é7), par quatre pièces différentes.

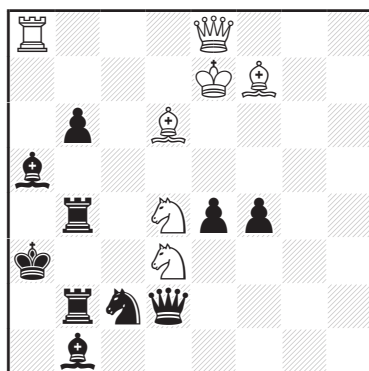
1...ç×d2(♘g1) nouvelle défense Circé, mais 2. ♘é2#

G16 - P. Petkov & K. Gandev
Die Schwalbe 1976
2° Prix



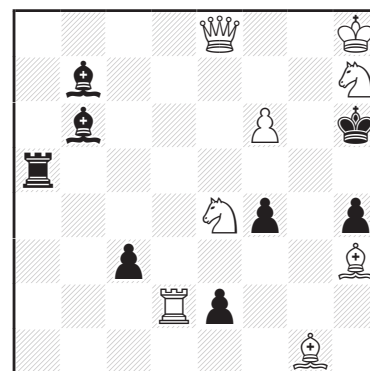
#2 (8+10) C+
Circé

G17 - K. Gandev
Stella Polaris 1973
1° Prix



#2 (7+10) C+
Circé

G18 - K. Gandev
3° WCCT 1986-88
4° Place



#3 (8+8) C+
Circé

Le mat immédiat dans le G17 n'est pas possible à cause de la renaissance du Fou en f8 qui fait échec au Roi blanc (et non pas par la prise par le Pion b6, car la Tour renaît en a1). Il est donc tentant de jouer le Roi afin que celui-ci ne soit plus en échec lors de la renaissance du Fou.

1. ♔f6? [2. ♖×a5(♗f8)#] mais 1... ♗a2! ferme la ligne a1-a3 et permet après la menace 2... b×a5(♖a1)!! et le mat 2. ♘×ç2(♞g8!) n'est plus possible pour cause d'auto-échec

1. ♔f8? [2. ♖×a5#] mais 1... ♗a2! même principe que l'essai précédent, le mat 2. ♗×b4(♞h8)!! n'est pas possible, le Roi blanc serait en échec.

Les subtiles réfutations sur la même case sont du plus bel effet.

Donc : 1. ♔d8! [2. ♖×a5(♗f8)#]

1... ♗a2 le Fou libère la case de renaissance d'un Cavalier de case blanche, 2. ♘×ç2(♞g8)# le Cavalier n'est pas prenable par la Dame ou la Tour

1... ♗a2 ouvre la ligne a3-ç1 et le mat de l'essai est maintenant possible, 2. ♗×b4(♞h8)# le Roi blanc n'est pas en échec et le Fou n'est pas prenable par la Dame ou le Cavalier

1... ♞a1 ouvre la ligne a4-d1, 2. ♗a4# la Dame ne peut être capturée par le Roi noir

Les trois mats du jeu réel sont spécifiquement Circé, un effet toujours apprécié !

Jeux et mats de deux batteries blanches dans le G18, avec deux Novotny noirs, ce qui n'est pas franchement évident dans la position de départ !

1. ♘g3! [2. ♗f8+ ♔g6 3. ♗g7#]

1... h×g3 2. ♖d5 [3. ♗h5#] premier Novotny :

2... ♗×d5(♖h1) 3. ♗g2#

2... ♗×d5(♖h1) 3. ♗f5#

La batterie blanche joue et mate sur deux cases différentes.

2... ♗a8 3. ♖h5#

1... f×g3 2. ♗ç5 [3. ♗f8#] deuxième Novotny, sur une seconde case :

2... ♗×ç5(♗ç1) 3. ♖d4#

2... ♗×ç5(♗ç1) 3. ♖d5#

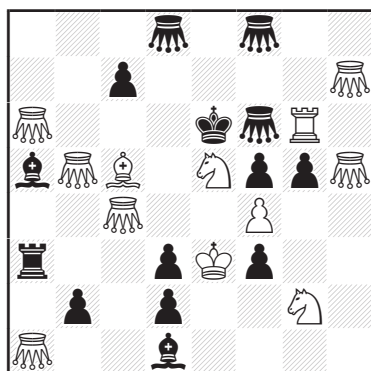
Les effets circé restent simples mais malgré tout omniprésents. Par ailleurs, on dénombre pas moins de huit mats différents, ce qui semble impossible dans cette position relativement légère.

Le G19 est encore un ensemble complexe dans lequel l'auteur utilise une manœuvre déjà utilisée auparavant : lorsque des Sauterelles blanches renaissent sur la huitième ligne, un mat possible est de capturer un Pion noir qui renaît près du Roi adverse sur la ligne de la Sauterelle.

G19 - K. Gandev

Schach-Echo 1975

1°-6° Prix e.a.



#3 (12+14) C+

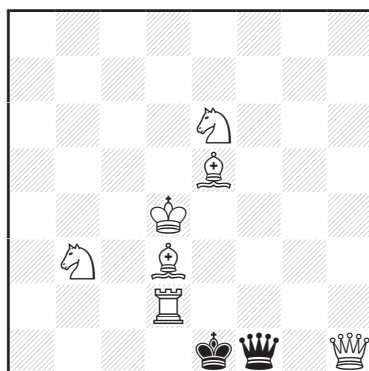
Circé

♞♞=Sauterelle

G20 - K. Gandev

The British Chess Magazine 1977

1° Prix



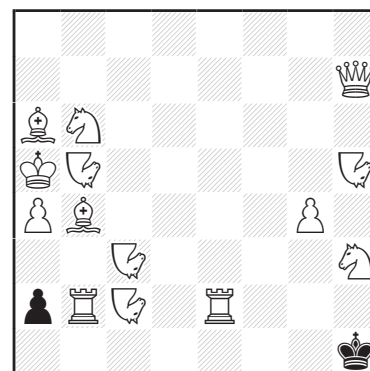
s#5 (7+2) C+

Circé

G21 - K. Gandev

Probleemblad 1974

1° Prix



s#3 (14+2) C+

Circé

♞=Noctambule

1. ♖h6! [2. ♞é4+ f×é4(♞é8) 3. ♔×é4(♠é7)# le Pion é7 valide l'action de la Sauterelle é8]

1... ♞ç8 2. ♞g4+ f×g4(♞g8) 3. ♞×f3(♠f7)# là encore le Pion f7 permet malgré lui à la Sauterelle g8 de mater

1... ♞g8 2. ♞ç3! [3. ♖×f6(♞f1)#]

2... ♖×ç3(♞ç8) 3. ♔×d2(♠d7)#

2... ♠×ç3(♞ç8) 3. ♔×d3(♠d7)# Novotny noir

Deux variantes superbes et semblables : le Pion d7 semble «libre» (contrairement aux deux variantes précédentes) et pourrait jouer pour annihiler l'effet matant de la Sauterelle ç8, mais les deux seules cases disponibles rendent la chose impossible : en d6, il y a auto-échec par la Sauterelle a6 et en d5 par la Sauterelle ç4. Si 2... g×f4(♠f2)+ 3. ♞×f4(♠f7)#

Encore un ensemble passionnant à analyser.

Le G20 est un problème qui ressemble à une énigme : comment peut-il être possible de forcer les Noirs à mater le Roi blanc ? À bien y regarder, on pourrait tenter : 1. ♞g1? pour forcer 1... ♞×d3(♠f1)!? mais le Roi se sauve en ç5 ! Et si 1. ♞ç5?, il y a bien sûr 1... ♞g1!

1. ♠b5! blocus

1... ♞g1+ 2. ♔d5 ♞f1 3. ♠ç6 (voici le coup expliquant la clé), 3... ♞g1 4. ♠g3+ ♞f1

5. ♞bd4 ♞×d4(♞g1)#

1... ♞×b5(♠f1) 2. ♠g2+ ♞f1 3. ♞g1 ♞×g2(♠f1) 4. ♠d3+ (un drôle de circuit du Fou), 4... ♞f1

5. ♞éç5 (5. ♞bç5? ♞×d2(♞a1)!), 5... ♞×d3(♠f1)#

Deux superbes mats spécifiques en écho caméléon, qui sont devenus célèbres. Une vraie surprise qui montre les possibilités immenses de ce genre encore nouveau à la fin des années 70.

Minimal noir dans le G21 très intéressant dans lequel toutes les variantes ont des effets circé. Notons quand même qu'à l'époque les logiciels de vérification n'existaient pas et que rendre correcte une telle position ne devait pas être chose aisée ! Thème évident ici : Super-Allumwandlung où les Blancs forcent les Noirs à capturer une pièce afin de parer un échec sur la première ligne par renaissance circé.

1. ♞é6! blocus

1... a1=♞ 2. ♖é1+ ♞×é1(♞a1) 3. ♖×é1(♞d8)+ ♞×b6(♞g1)#

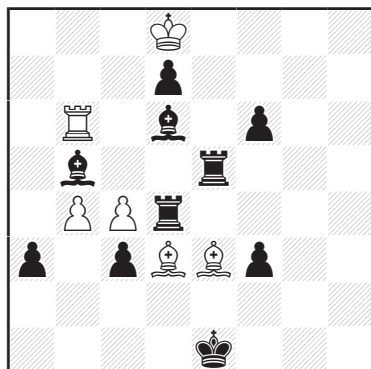
1... a1=♞ 2. ♖b1+ ♞×b1 3. ♞×b1(♞a8)+ ♞×a6(♠f1)#

1... a1=♠ 2. ♞d1 ♠×b2(♞a1) 3. ♞d×b2(♠f8)+ ♠×b4(♠ç1)#

1... a1=♞ 2. ♞f2+ ♞g1 3. ♖bç2 ♞b3#

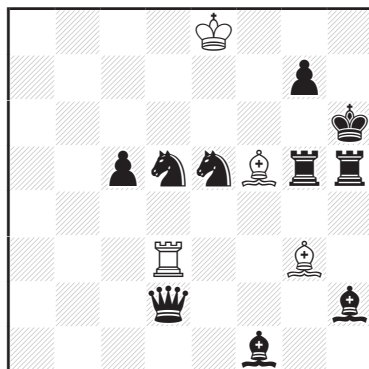
1... a1=♞ 2. ♞b7+ ♞×g4(♠g2) 3. g3+ ♞ç6# car 4. ♞×ç6(♞ç1) est interdit pour cause d'auto-échec

G22 - K. Gandev
Schach-Echo 1981



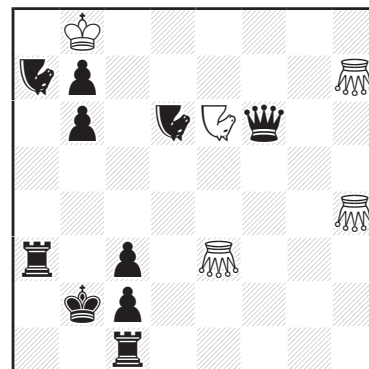
h#2 2.1.1.1. (6+10) C+
Circé

G23 - K. Gandev
Schach-Echo 1974
2° Prix



h#2 2.1.1.1. (4+10) C+
Circé

G24 - K. Gandev
dédié à K. Smulders
feenschach 1974
1° Prix



h#2 2.1.1.1. (5+10) C+
Circé
♞♟=Noctambule
♞♟=Sauterelle

Créations de batteries blanches dans le G22 avec des pièces blanches renaissantes, des préventions d'échec et des captures réciproques (un effet forcément circé !). Tout se passe entre les sept pièces mineures, tous les coups sont des captures et huit cases de renaissance sont visitées. Impressionnante application d'un mécanisme largement utilisé en Circé.

1. ♜×é3(♙ç1) ♞×d6(♙f8) 2. ♜×d6(♞a1) ♙×é3(♞h8)#
1. ♜×d3(♙f1) ♞×b5(♙ç8) 2. ♜×b5(♞h1) ♙×d3(♞a8)#

Encore beaucoup de captures dans le G23, mais la thématique est plus complexe. Si les Blancs veulent mater en h5 ou g5, les Tours vont renaître en a8 et h8 : il faut donc capturer les Cavaliers qui vont intercepter les lignes d'échecs des Tours. Échange de fonctions entre la Tour et le Fou blancs : une pièce cloue la Tour qui n'est pas capturée, l'autre pièce capture la Tour qui renaît. Zilahi, mats par clouage spécifiquement circé, écho Diagonal/Orthogonal. Un problème très moderne pour l'époque.

1. ♙×g3(♙ç1) ♞×d5(♞g8) 2. ♞×d5(♞h1) ♙×g5(♞h8)#
1. ♞×d3(♞h1) ♙×é5(♞b8) 2. ♙×é5(♙ç1) ♞×h5(♞a8)#

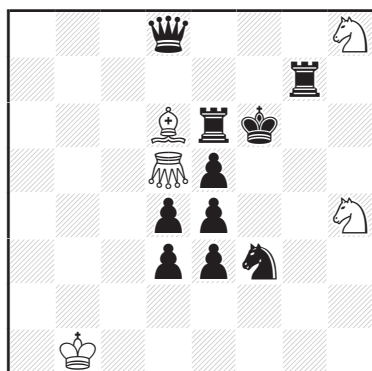
Zilahi avec la Sauterelle h4 et le Noctambule é6 dans le G24. Les deux autres Sauterelles gardent les cases b1 et b3. Pour garder a1 et a2, il faut capturer le Noctambule a7, qui va renaître en a1, la Sauterelle blanche contrôlant a2.

La capture Zilahi de la pièce blanche cloue (après renaissance) la seconde pièce noire. Le choix de la Sauterelle capturant en a7 est décidé par la pièce noire capturant en é6 (et donc pouvant jouer en b3) ou en h4 (et donc pouvant jouer en b1), sachant que les deux Sauterelles contrôlent b3 et b1. Les mats (modèles et utilisant un clouage) sont encore remarquables.

1. ♞×é6(♞é8) ♞×a7(♞a1) 2. ♞b3 ♞h8# (1... ♞h×a7(♞a1)? et la case b1 ne sera pas contrôlée)
1. ♞×h4(♞h8) ♞×a7(♞a1) 2. ♞b1 ♞f4# (1... ♞é×a7(♞a1)? et la case b3 ne sera pas contrôlée)

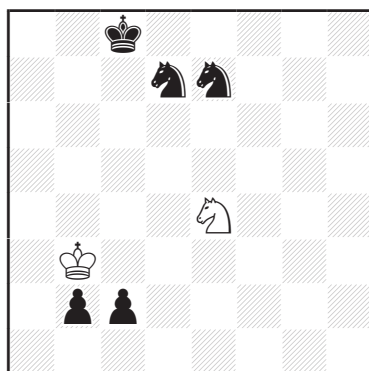
Ces quelques problèmes montrent que Gandev est un des premiers précurseurs, dès les années 70, à intégrer des éléments stratégiques complexes dans le genre Circé et à dépasser le cadre des thèmes classiques (Allumwandlung, Albino, croix, étoiles...), souvent abordés lors de l'invention d'une condition féerique.

G25 - K. Gandev
Schach-Echo 1975
1°-6° Prix e.a.



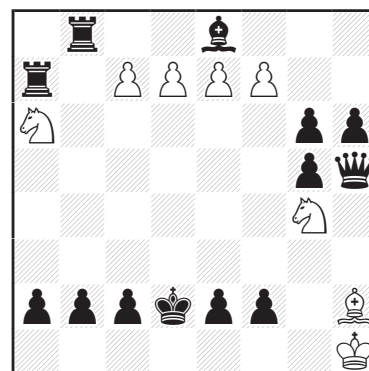
h#2 2.1.1.1. (5+10) C+
Circé
♞=Sauterelle

G26 - V. Alaïkov & K. Gandev
feenschach 1978
1°-2° Prix e.a.



h#4 (2+5) C+
b) ♞é4→g7
Circé

G27 - K. Gandev
Schach-Echo 1978
4° Prix



h=7 (8+13)
Circé

Les mats de la Sauterelle du G25 sont une surprise et sont bien cachés. Captures de pièces blanches et noires, pour permettre l'accès de la Sauterelle sur la huitième ligne. La Dame noire doit par ailleurs être interceptée (par le Cavalier g8 et par le Pion d7) sous peine de capturer la Sauterelle matante. WinChloe parle de thème Davaine (mat par blocage de la pièce capturée par le coup matant) et nous sommes bien certains que l'auteur l'ignorait !

1. ♞×h8(♞g1) ♞×f3(♞g8) 2. é×f3(♞f8) ♞g×f3(♞f7)#
1. ♞×d6(♞ç1) ♞×d3(♞d7) 2. é×d3(♞d8) ♞×é3(♞é7)#

Gandev a un certain talent pour obtenir des Allumwandlung dans des positions simples (le G26, une miniature de sept pièces). Les manœuvres du Roi blanc sont superbes, similaires mais inversées. Pas de coups des pièces promues, qui renaissent directement à leurs emplacements finaux, deux coups étant nécessaires pour amener le Cavalier é7 en ç7. La manœuvre noire du b) est différente : en jouant en d8, le Roi rend inutile le déplacement du Cavalier noir ; en revanche, il faut que le Roi noir dégage rapidement la case ç8 pour le Fou promu renaissant. Le dernier coup est dévolu au déplacement de la Tour noire en d8. Les mats sont en écho-caméléon. Une superbe réalisation, sans l'aide de l'ordinateur pour un problème qui est devenu un classique en aidé Circé long.

- a) 1. ç1=♞+ ♞ç2 2. b1=♞+ ♞×b1(♞d8) 3. ♞d5 ♞×ç1(♞b8) 4. ♞ç7 ♞d6#
b) 1. b1=♞ ♞b2 2. ç1=♞ ♞×ç1(♞h8) 3. ♞d8 ♞×b1(♞ç8) 4. ♞é8 ♞é6#

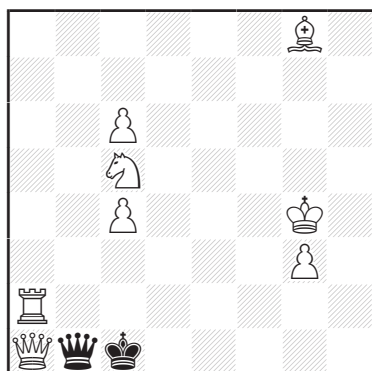
Task de Babson dans le G27, et même inversé : ♞-♞-♞-♞ pour les Noirs et ♞-♞-♞-♞ pour les Blancs. La position de pat est remarquable : outre le fait qu'elle utilise des éléments spécifiques (trois captures de pièces blanches sont empêchées pour cause de renaissance - Cavalier en b1, Fou en ç1 et Dame en d1), les trois Tours sont enfermées, mais surtout le Roi noir est paté dans une position miroir (sans pièce bloquant des cases du champ royal noir), ce qui n'a rien d'évident !

1. é1=♞ ç8=♞ 2. ç1=♞ f×é8=♞
3. ♞×ç8(♞f1) d×ç8=♞(♞d8) 4. b1=♞ é×d8=♞
5. ♞1b7 ♞×é1 6. f×é1=♞(♞a1) ♞×b7(♞a8) 7. ♞h4 ♞g3=

G28 - K. Gandev

The British Chess Magazine 1975

1° Prix



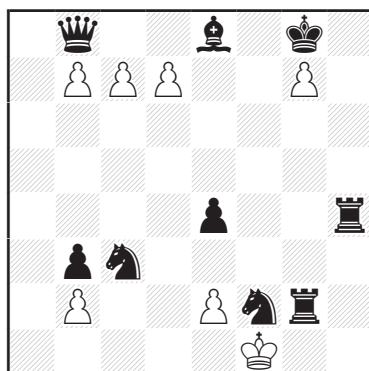
sh=24 (8+2) C+
Circé

G29 - K. Gandev

dédié à P. Petkov

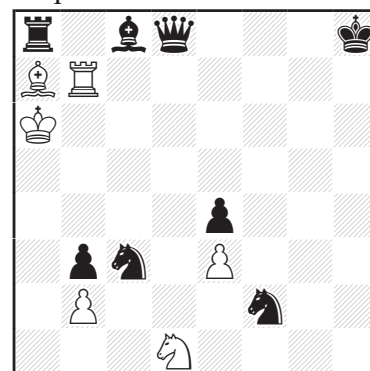
Schach-Echo 1972

2° Prix



ss=20 (7+9)
Circé

position finale du G29



Le G28 est un superbe aidé de série, utilisant à de nombreuses reprises les spécificités Circés.

Circuits des deux pièces noires et pat spécifique par clouage (♙×a1 est interdit, car la Dame blanche renaît en d1).

1. ♔d1 2. ♔é1 3. ♔f1 4. ♔g1 5. ♔h1 6. ♚g1 7. ♚×ç5(♞g1) 8. ♚×ç6(♞ç2) la Tour blanche est interceptée (par le Pion ç2), le Roi peut jouer en é4 pour intercepter la Dame noire lors de la capture du Pion ç4, 9. ♔g2 10. ♔f2 11. ♔é3 12. ♔é4 13. ♚×ç4 14. ♚×ç2 la Dame doit attendre que le Roi soit en h1 pour jouer et rouvrir la ligne de la Tour, 15. ♔é3 16. ♔f2 17. ♔g2 18. ♔h1 19. ♚b1 20. ♔×g1 21. ♔f1 22. ♔é1 23. ♔d1 24. ♔ç1 ♞b3=

Le G29 est le genre de problème qui semble impossible à solutionner (à la limite plutôt tenter de le démolir...), mais les quatre Pions blancs sur la septième sont quand même un sérieux indice et l'Allumwandlung sera bien au menu ! Tout d'abord le Roi doit se rendre en a6. Chaque spécialiste du genre Circé sait que ces cases (a6, h6, h3, a3) sont spéciales : à l'intersection des lignes de renaissance de la Tour (a8-a6) du Cavalier (b6-ç8) et du Fou (ç8-a6), elles sont souvent le lieu de mats ou de pats. Le Fou et la Tour sont capturés et renaissent en a8 et ç8 pour clouer les pièces blanches. Long parcours du Cavalier blanc promu pour capturer les Tours noires. Le système que Gandev a trouvé pour enfermer le Cavalier est remarquable. Les deux Cavaliers ne peuvent être capturés et les deux Pions blancs font office de bloqueurs. Pat par clouage et l'inévitable Allumwandlung cher à l'auteur.

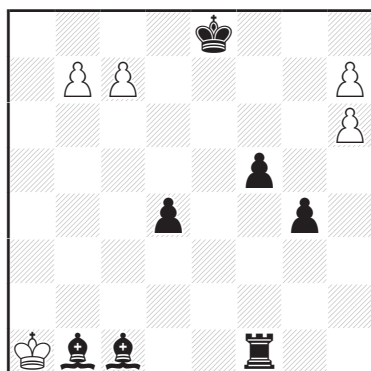
1. ♔é1 2. ♔d2 3. ♔é3 4. ♔d4 5. ♔ç5 6. ♔b6 7. ♔a6 8. ç×b8=♞(♚d8) 9. ♞a7 10. b8=♚ 11. ♚b7 12. d×é8=♞(♞ç8) 13. ♞d6 14. ♞f5 15. ♞×h4(♚h8) 16. ♞×g2(♚a8) 17. ♞é3 18. ♞d1 19. é3 20. g×h8=♚+ ♔×h8=

Le G30 présente une position finale complexe et superbe (même si elle n'utilise pas la condition Circé), dans laquelle toutes les pièces (blanches et noires) participent. Allumwandlung de rigueur et manœuvres qui s'enchaînent avec logique et subtilité. Un superbe inverse de série, qui est de plus vérifié par ordinateur !

1. ç8=♞ 2. ♞×f5(♞f7) 3. ♞×g4(♞g7) 4. h×g7 5. g8=♞ 6. h8=♚ 7. ♚h6 8. ♚×ç1(♞f8) 9. ♔b2 10. ♚×f1(♚a8) 11. ♚ç1 12. b8=♚+ ♚×b8(♚a1)#

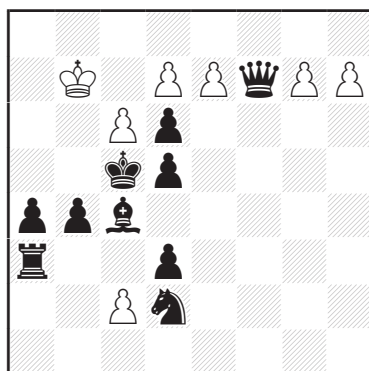
Le G31 est un task de cinq promotions en Fou. D'autres compositeurs émérites (George Sphicas ou Bo Lindgren) publièrent des tasks semblables, mais la plupart du temps sans conditions féeriques. Dans la position de départ, le problème est de bloquer toutes les pièces blanches entre elles et il s'avère que la pièce idéale pour ce faire est le Fou. Les Fous se bloquent entre eux en a1, a3, b2 et ç1, les pièces

G30 - K. Gandev
Schach-Echo 1973
1° Prix



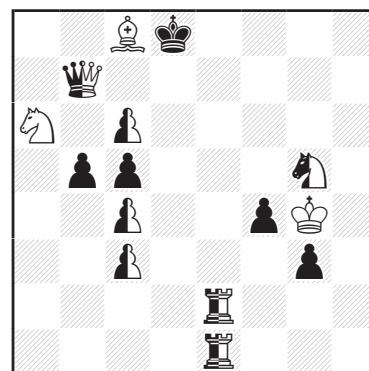
ss#12 (5+7) C+
Circé

G31 - K. Gandev
The Problemist 1973



ss=21 (7+10)
Circé

G32 - K. Gandev & V. Alaïkov
feenschach 1976
3° Prix



#2 (3+5+7) C+
Circé

noires fermant le «coffre» étant un Pion (si capture, renaissance en b7, avec échec au Roi blanc) et un Cavalier (renaissance en b8) car le Roi est sur la fameuse case a6. Le cinquième Fou est paté par le Fou ç4 qui, capturé, renaîtrait en ç8. Un problème novateur pour cette époque des débuts de l'ère Circé, jusque-là «présupposé» correct.

1. d8=♙ 2. ♙ç7 3. é8=♙ 4. ♙d7 5. ♙f5 6. ♙×d3(♜d7) 7. ç×d7 8. d8=♙ 9. ♙f6 10. ♙b2 11. ♙×a3(♞h8) 12. g×h8=♙ 13. ♙a1 14. h8=♙ 15. ♙hb2 16. ç3 17. ♙ç2 18. ♙×a4(♜a7) 19. ♙b5 20. ♙a6 21. ♙b6+ a×b6(Fç1)=

Si Gandev est connu pour ses problèmes Circé, il l'est encore plus pour ses problèmes Circé à pièces neutres. Avec ses deux compères Petkov et à un degré moindre Alaïkov, ils ont vraiment popularisé cette combinaison dans les années 70. On en trouvera quelques exemples dans le célèbre opuscule *Les pièces neutres*, rédigé par Robert Meignant et Kjell Widlert et publié en Supplément de Rex Multiplex n°8 de décembre 1983. Bien sûr, chacun sait que mater avec des pièces neutres n'est pas toujours chose aisée (ce qui sera le cas ici, le Cavalier et le Fou blancs n'étant pas bien dangereux). Par exemple, dans le G32, 1. ♞é7+? est réfutée par exemple par 1... ♞h7. L'idée est donc de capturer un Pion neutre de la colonne ç pour l'envoyer mater en ç7.

1. ♙f5! [2. ♞×ç6(♜ç7)# le Pion ne peut jouer ni être capturé par la Dame car ce serait un auto-échec] l'idée de défense première est donc que la Dame noire ne puisse accéder à la case ç6 :

1... ♞a7 2. ♞×é2(♞a8)# la Dame bloque la Tour qui ne peut que mater (pas de défense de pièces noires) et si 2... ♞×a7(♞d1) encore auto-échec !

1... ♞h7 2. ♞×é1(♞h8)# même principe mais cette fois-ci, la pièce capturée doit renaître en h8 : c'est donc la Tour é2 qui doit capturer en é1 !

Captures réciproques des deux Tours : une idée éminemment spécifique !

1... ♞g7 2. ♞×ç3(♜ç7)# la Dame ne voit plus la case ç6, mais vise la case ç3, pour un résultat équivalent !

1... ♞f7 2. ♞×ç4(♜ç7)# même principe avec le Pion ç4

Ces quatre variantes montrent deux idées jumelées pour une sorte de Direct Of The Future !

1... ♞×ç6(ç2) 2. ♞×ç2(♜ç7)# autre variante semblable aux deux précédentes !

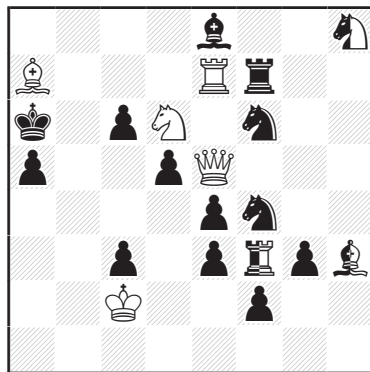
On peut aussi essayer de fermer des lignes blanches ou neutres pour donner de la liberté au Roi noir :

1... ♜é4 ferme la ligne é2-é7, 2. ♜×ç3(♜ç7)# (2. ♞×ç6(♜ç7)? ♙é7!!)

1... ♞é7 2. ♞×é7(♞h8)# mat par échec double impossible à éviter

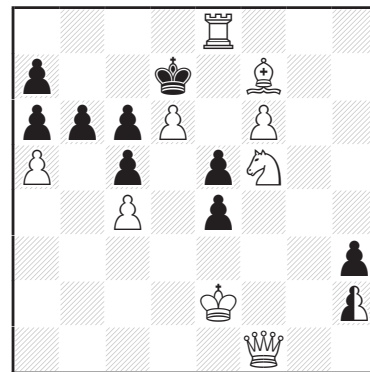
1... ♞é6 2. ♜×é6(♞a8)# cette fois-ci c'est le Cavalier qui s'y colle : encore un mat par échec double, réalisée sur une autre case. Une troisième doublette de variantes équivalentes. Une superbe réalisation.

G33 - K. Gandev
dédié à G. Jensch
 feenschach 1974
 2° Prix



#3 (5+13+3) C+
 Circé

G34 - P. Petkov & K. Gandev
 feenschach 1977 (v)
 2° Prix



#3 (9+9+1) C+
 Circé

La menace du G33 impose aux Noirs de fermer la ligne a7-é7

1. ♔c5! [2. ♖a7+ ♜×a7(♜a1) 3. ♜×a5#]

1... ♜d7 ouvre la ligne é5-h8, 2. ♜×h8(♜b8)+ ♜×b8(♜g1) seule défense, 3. ♜×f3(♜a8)# profitant du blocage de la case b8. «La variante la plus jolie avec les trois mouvements de Cavalier neutre» disent Robert Meignant et Kjell Widlert.

1... ♔hd7 2. ♜×d7(♔ç8)+ ♔ç×d7(♜h1) 3. ♜×h8(♜b8)# superbe mat spécifique utilisant l'interdiction du Cavalier neutre de capturer en d7 (renaissance en f1).

1... ♔éd7 2. ♜×f4(♜b8) [3. ♜×f3(♜a8)#] é×f3(♜h1) 3. ♜×h3(♔ç8)# encore un bel effet spécifique : le Fou noir ne peut capturer le Fou neutre, celui-ci renaissant en ... f1 (auto-échec au Roi noir) !

Si 2... ♜×f4(♜d1) 3. ♜é2#

Robert et Kjell déplorent le manque d'harmonie du G33 (même s'ils louent la richesse, la complexité et la difficulté de résolution). D'accord, mais... il faut quand même noter que les trois pièces neutres matent, avec beaucoup d'effets circé dans chaque variante, et, dans un problème circé, ça compte !

Le thème du G34 est évident, d'autant plus que les Noirs n'ont pas d'autres alternatives pour se défendre que de promouvoir le Pion neutre. Mis à part la variante de la Dame, tous les mats sont administrés par la pièce neutre promue, après capture par la Dame blanche, forçant une renaissance matante, impossible à contrecarrer par les Noirs.

1. ♔h5! [2.f7 ~ 3.f8=♜#]

1...h1=♜ 2. ♜×h1(♜d8)+ ♜a8, ♜b8 3. ♜é7#

2... ♜×f6(♜f2) 3. ♜d8#

1...h1=♜ 2. ♜é7+ ♔ç8, ♔d8 3. ♜×h1(♜a8)#

1...h1=♔ 2.a×b6(♜b7) [3. ♜×h1(♔ç8)#] ♔f3+ 3. ♜×f3(♔ç8)#

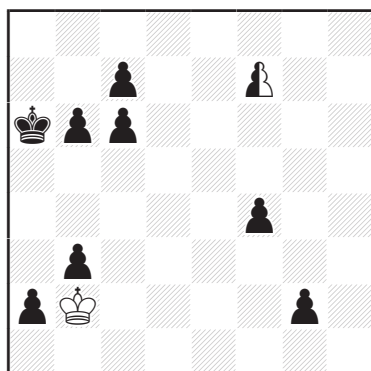
2... ♔g2 3. ♜×g2(♔ç8)#

1...h1=♜ 2. ♜g1 [3. ♜g7#] ♜g3+ 3. ♜×g3(♜b8)#

Le K35 a une position ultra célèbre, qui est la Leitzform (forme la plus achevée) de ce type de problème (Pions neutres et Rois, Allumwandlung). Joli mat spécifique.

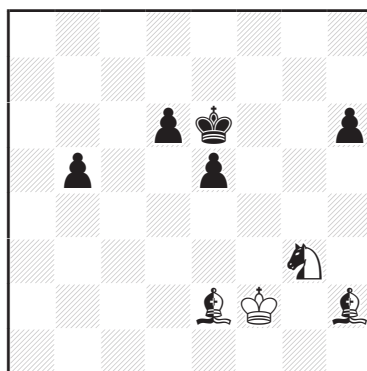
1.d8=♜! ♜d1 2.ç8=♜ ♜d8 3.é×d8=♜(♜h8)+ ♜×d8(♜d1) 4.f8=♔+ ♔a3 5. ♜h8+ ♜×ç8(♜b1)#

G39 - K. Gandev
The Problemist 1987
4° Mention d'Honneur



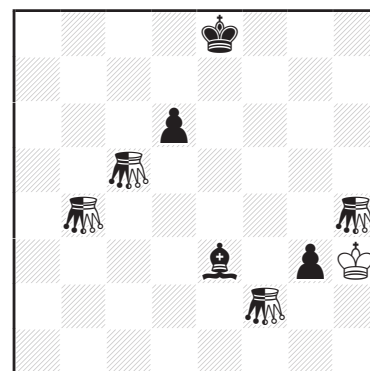
h#4 (1+8+1) C+
b) ♖b3→a4
Circé

G40 - K. Gandev
StrateGems 2003



h#4 (1+5+3) C+
b) ♖b5→g2
Circé

G41 - K. Gandev
Probleemblad 1975



h=5 (1+4+4) C+
Circé
♞=Sauterelle

Le G39 est un nouveau minimal neutre avec toujours la même problématique : mater avec une pièce qui doit arriver sur la case de mat sans pouvoir la quitter : une renaissance est obligatoire. Encore de superbes analogies entre les deux solutions (parcours du Roi blanc, captures des Pions noirs pour blocages). Allumwandlung réparti sur les deux solutions.

- a) 1.g1=♞ f8=♞ 2.♞g8 ♞×g1(♞b8) 3.♞ç1 ♞×b3(♞b7) 4.♞ç4 ♞×ç4(♞a8)#
b) 1.g1=♞ ♞a3 2.♞g8 f×g8=♞(♞d8) 3.♞b3 ♞×a4(♞a7) 4.♞d7 ♞×a4(♞ç8)#

Le G40 montre deux beaux mats modèles en écho caméléon (selon une symétrie verticale) avec un actif jeu circé. Les effets sont simples, mais le résultat est intellectuellement rafraîchissant.

- a) 1.♞f1 ♞×b5(♞b7) 2.♞f4 ♞×f1(♞g8) 3.é×f4(♞ç1) ♞×f4(♞f7) 4.d5 ♞×f1(♞ç8)#
b) 1.d5 ♞×g2(♞g7) 2.♞ç4 ♞×g3(♞b8) 3.d×ç4(♞f1)+ ♞×ç4(♞ç7)+ 4.♞d6 ♞×g3(♞f8)#

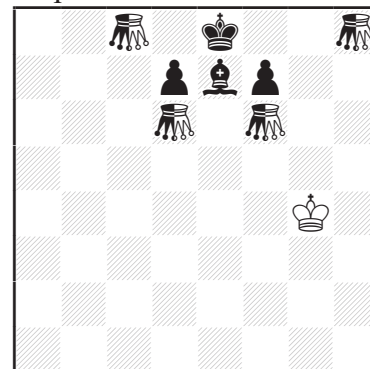
Le G41 est le genre de problème difficile à résoudre : comment diable trouver un réseau de pat ? Le résultat final est doublement spécifique : aucune des Sauterelles ne peut jouer, ni sur la huitième ligne, ni sur la colonne é, ni en g6, ç6 ou é6 ; le Fou noir ne peut quant à lui jouer sur la huitième ligne ni capturer les Sauterelles neutres qui renaîtraient en d8 ou f8. Le coup patant, tranquille et discret, est une belle surprise car g4 est la seule case disponible.

- 1.g×f2(♞f8) ♞×d6(♞d7) 2.♞×ç5(♞ç8) ♞×f2(♞f7)
3.♞×f2(♞f8) ♞f6 4.♞×h4(♞h8)+ ♞×h4(♞f8)+ 5.♞é7 ♞g4=

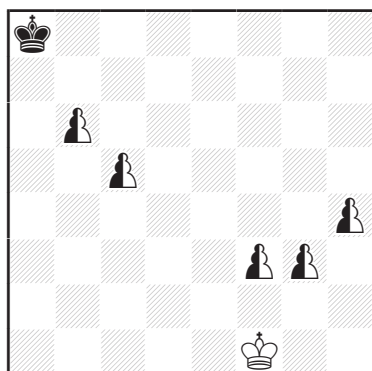
Zilahi de pièces neutres dans le G42, Allumwandlung et mats spécifiques par échecs doubles. Pour obtenir les deux solutions prévues par l'auteur, ç6 est miraculeusement la seule case disponible pour le Roi blanc.

- 1.f1=♞ 2.g×f1=♞(♞d1) 3.♞g3 4.♞h5 ♞×h5(♞g8)#
1.g1=♞ 2.f×g1=♞(♞ç1) 3.♞g5 4.f3 ♞×g5(♞h8)#

position finale du G41

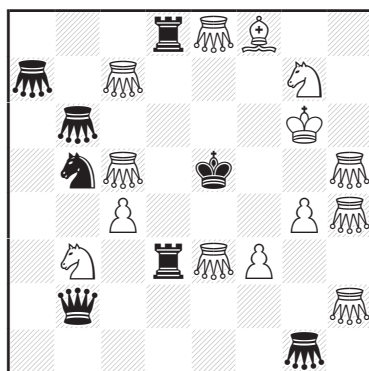


G46 - K. Gandev
Die Schwalbe 1980
3° Prix



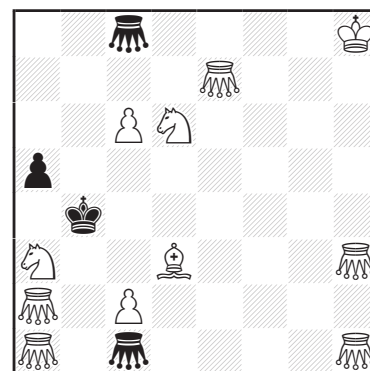
6N & ss#6 (1+1+5)
Circé

G47 - K. Gandev
Schach-Echo 1973



#2 (14+8) C+
♖♗=Sauterelle

G48 - P. Petkov & K. Gandev
Schach-Echo 1975



#2 (11+4) C+
♖♗=Sauterelle

Pour finir cette série Circé neutre, voici le G46, qui peut laisser dubitatif le solutionniste... quatre promotions en Fou neutre : deux côtés noirs dans la première partie de la solution, deux blanches dans la seconde partie de la solution. La position finale est éminemment féerique et spécifique, le mat étant effectué par le seul Pion restant en lice.

1. bxc5(♞c2) 2. c1=♞ 3. ♞g5 4. ♞xh4(♞h2) 5. h1=♞ 6. ♞xg3(♞g2)+
& 1. gxf3(♞f7) 2. f8=♞ 3. ♞xc5(♞c7) 4. c8=♞ 5. ♞g4 6. fxg4(♞c8)+ ♞xg4(♞g2)#

Mais Krassimir Gandev a aussi composé de nombreux féériques classiques, sans pièces neutres et sans la condition Circé. En voici quelques exemples : le G47 présente le task des défenses sur la même case (sept ici), le dommage noir étant la plupart du temps un abandon de garde. Clé ampliative et tous les mats sont différents.

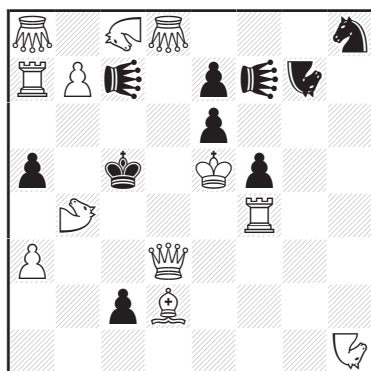
1. ♖d4! [2. ♖c6#]
1... ♗gxd4 2. ♗f5# (2... ♗g5?)
1... ♗bxd4 2. ♗d5# (2... ♗xc5?) premier couple d'anti-batterie réciproque (♗c5-♗h5)
1... ♖xd4 2. ♗cf4# (2... ♖xh2?)
1... ♘xd4 2. ♗d6# (2... ♘xc7?) deuxième couple d'anti-batterie réciproque (♗c7-♗h2)
1... ♗3xd4 2. ♗é4# (2... ♗xé3?)
1... ♗8xd4 2. ♗é6# (2... ♗xé8?) troisième couple d'anti-batterie réciproque (♗é8-♗é3)
Trois couples d'anti-batteries réciproques. (si 1... ♖xd4 2. ♖f5#)

Belle idée originale dans le G48 : les Blancs matent par anti-batterie dans deux jeux avec la même Sauterelle. Les trois mats ont lieu sur la case b5 dans l'essai et sur c4 dans le jeu réel. Simple et joli !

1. ♗b7? blocus
1... ♗c3 2. ♞b5#
1... ♗c5 2. ♖db5#
1... a4 2. ♖ab5#
mais 1... ♗a6!
1. ♗h4! blocus
1... ♗c3 2. ♞c4# changé
1... ♗c5 2. ♖dc4# changé
1... a4 2. ♖a4# changé

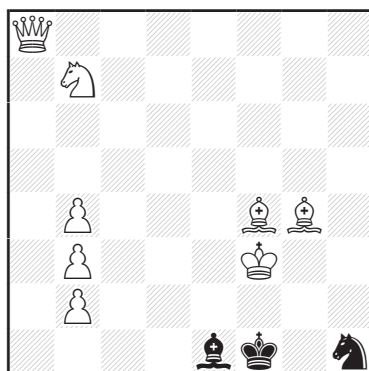
Le G49 est un super-task avec un super-Allumwandlung ; seul petit défaut : le coup 2. ♗xa5+ est répété deux fois.

G49 - K. Gandev
 Probleemblad 1987
 2° Prix



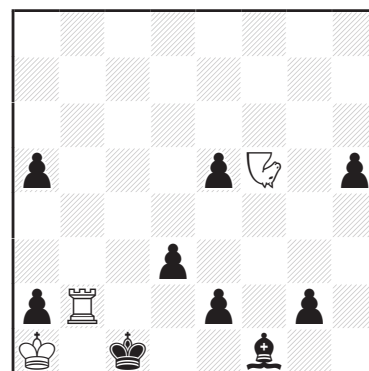
s#3 (12+10) C+
 ♖=Sauterelle ♘=Girafe
 ♙♜=Noctambule
 ♚=Chameau ♞=Locuste

G50 - K. Gandev
 Schach-Echo 1975
 2° Prix



s#6 (8+3) C+
 Maximum

G51 - K. Gandev
 Schach-Echo 1971



s=3 (3+9) C+
 Maximum
 ♙=Noctambule

1. ♘f3! blocus

- 1... ♘1=♞ 2.a4 ♜h5 garde f6, 3. ♚d6+ é×d6#
 2... ♜é8 3. ♚ç4+ ♜×ç4# car la Tour f4 est clouée par la Locuste ç7
 2... ♞×d2-é3 3. ♚d5+ é×d5#
- 1... ♘1=♞ contrôle d4, 2.b8=♚+ ♚ç6 3. ♚×f7+ ♜×f7#
- 1... ♘1=♞ 2. ♚×a5+ ♞b5 3. ♚d6+ é×d6# car la Girafe b5 garde f6
- 1... ♘1=♞ 2. ♚×a5+ ♜×a5 3. ♚ç4+ ♜×ç4#
- 1... ♘1=♞ 2. ♚é3+ ♞×é3 3. ♚g3+ ♞×g3# la Tour f4 est clouée par la Locuste ç7
- 1... ♘1=♚ 2. ♚b4+ a×b4 3. ♚é3+ ♚×é3#
- 1... ♘1=♚ 2. ♚ç3+ ♚×ç3 3. ♚é3+ ♚×é3#
- 1... ♘1=♚ 2. ♚é3+ ♚×é3 3. ♚d4+ ♚×d4#
- 1... ♘1=♞ 2. ♚d5+ é×d5 3. ♚d3+ ♜×d3#
- 1... a4 2. ♚ç1 ♜h5 3. ♚d6+ é×d6#
 2... ♜é8 3. ♚ç4+ ♜×ç4#

Deux jolies variantes semblables dans le G50 pour deux jolis mats en écho (mais pas modèles !)

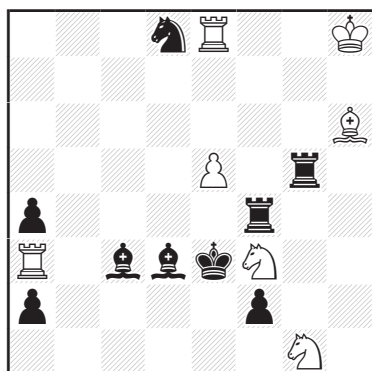
- 1. ♚a1!** pour clouer le Fou et forcer le Cavalier noir à jouer
- 1... ♜f2 2. ♚a5 ♚×b4 3. ♚é3 ♚f8 4. ♚f3 ♚a3 5. ♚é1+ ♚×é1 6. ♚ç5 ♚×ç5#
- 1... ♜g3 2. ♚a7 ♚×b4 3. ♚g5 ♚f8 4. ♚f4 ♚a3 5. ♚f2+ ♚×f2 6. ♚d6 ♚×d6#

Un (super)-Allumwandlung de plus dans le G51 me direz-vous ? Oui, mais pas que ! Regardez les mouvements de la Tour blanche qui doit contrôler et restreindre le jeu de la pièce noire promue : elle visite ainsi dix cases différentes. Un problème simple mais qui se déguste avec gourmandise.

1. ♙h1!

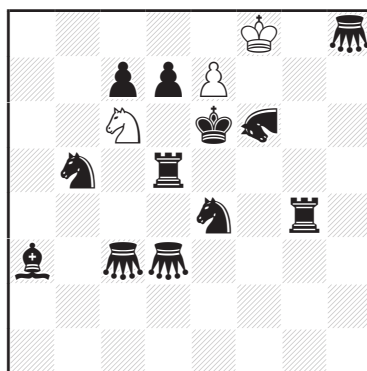
- 1... g×h1=♚ 2. ♚×é2 ♚a8 3. ♚g2 ♚×g2=
- 1... g×h1=♚ 2. ♚b4 ♚h4 3. ♚a4 ♚×a4=
- 1... g×h1=♚ 2. ♚b5 ♚a8 3. ♚d5 ♚×d5=
- 1... g×h1=♚ 2. ♚b6 ♚h3 3. ♚é6 ♚×é6=
- 1... g×h1=♜ 2. ♚b3 ♜é7 3. ♚ç3+ ♜×ç3=

G52 - K. Gandev
Schach-Echo 1975
1° Prix



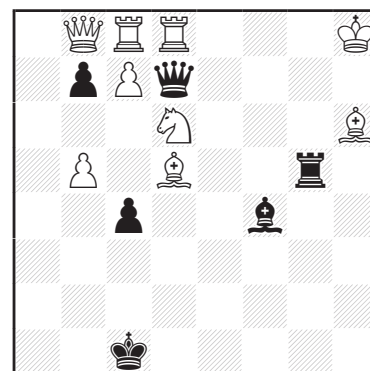
h#2 (7+9) C+
b) ♖a4→b4
Kamikaze

**G53 - K. Gandev
& H.P. Rehm**
Die Schwalbe 1991
2° Mention d'Honneur



h#2 6.1.1.1. (3+12) C+
♗=Girafe
♘=Sauterelle

G54 - K. Gandev & P. Petkov
Schach-Echo 1974
5° Prix



h#2 2.1.1.1. (9+6) C+
Kamikaze

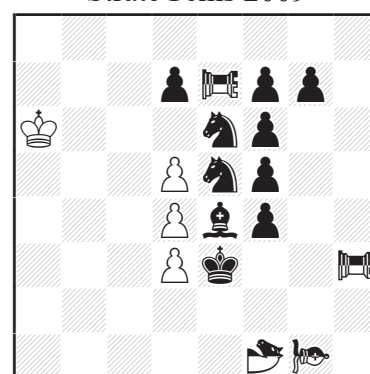
Le G52 est un classique des Échecs Kamikaze : batteries blanches réciproques (entre Fou et Tour) et spécifiques, mats par clouage et écho D/O. Il faut ouvrir les lignes sur les pièces blanches (en la quittant ou par captures kamikaze). Ce problème montre que le genre kamikaze mériterait d'être plus travaillé.

- a) 1. ♕é4 ♕g7 2. ♖×é5(-♗é5,-♖é5) ♕×ç3(-♕ç3,-♕ç3)#
b) 1. ♖é4 ♖a5 2. ♕×é5(-♗é5,-♕é5) ♖×g5(-♖g5,-♖g5)#

Le G53 est encore un task : Super-Allumwandlung avec le jeu de six pièces noires qui jouent en d6 pour déclouer le Pion blanc.

1. ♔d6 é8=♔ 2.d×ç6 ♗é7#
1. ♗bd6 é8=♗ 2. ♘f5 ♗a7# grâce à l'abandon de garde de a7
par le Cavalier
1.d6 é8=♖+ 2. ♔d7 ♗b8#
1. ♖d6 é8=♘ 2. ♘é5 ♗é7#
1. ♘d6+ é8=♕ 2. ♖f5 ♕f7#
1. ♗éd6 é8=♗ 2. ♖gd4 ♗g7# grâce à l'interception de la
Sauterelle ç3

G55 - K. Gandev
StrateGems 2009



h#2 3.1.1.1. (4+10+4) C+
♙=Néréïde
♚=Triton
♛=Cavalier Marin

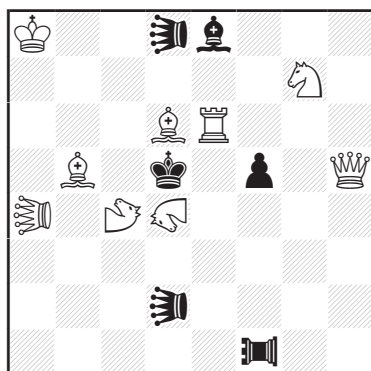
Le G54 est un problème original et amusant dans lequel il s'agit de faire disparaître toutes les pièces gênant les pièces blanches sur la huitième ligne. Mais il ne faut pas le faire n'importe comment :

1. ♖×ç7(-♗ç7,-♖ç7) ♕×b7(-♗b7,-♕b7)! (car il faut ouvrir la ligne pour que les Noirs puissent capturer le second Pion blanc : 1... ♗×b7?), 2. ♖×b5(-♗b5,-♖b5) ♗×ç4(-♗ç4,-♗ç4)#
1. ♖×b5(-♗b5,-♖b5) ♗×b7(-♗b7,-♗b7)! 2. ♕×ç7(-♗ç7,-♕ç7) ♕×ç4(-♗ç4,-♕ç4)# (de même 1... ♕×b7?). Jolis mats «du couloir» par clouage, utilisant ainsi le demi-clouage noir.

Le G55 est un problème avec une thématique qui présente un Zilahi cyclique, cycle des coups noirs et un cycle de captures. Les mats modèles par double clouage enjolivent finement l'ensemble. Les spécificités des trois pièces marines neutres sont remarquablement mises en évidence.

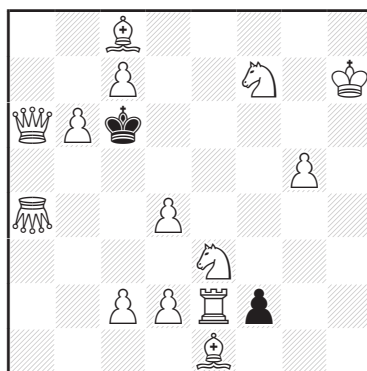
1. ♕×d5 A d×é5+ 2. ♗d4 B é×f6#
1. ♗×d4 B d×é4+ 2. ♗d3 C é×f5#
1. ♗×d3 C d×é6+ 2. ♕d5 A é×f7#

G56 - K. Gandev
Probleemblad 2012



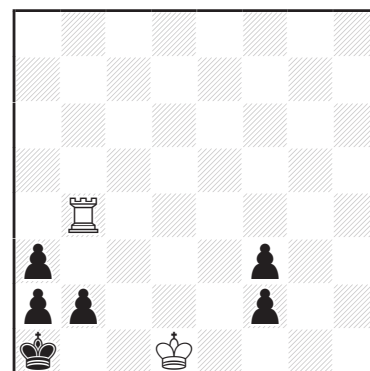
h=2 8.1.1.1. (9+6) C+
♙=Pao ♘=Nao
♘=Girafe ♚♛=Lion

G57 - K. Gandev
Schach-Echo 1973
3° Mention d'Honneur



sh#3 10.1.1.1. (14+2) C+
♙=Sauterelle

G58 - K. Gandev
Schach-Echo 1971



sh=16 (2+6) C+

Quand nous avons choisi les problèmes pour cette sélection, nous avons (un peu) délibérément préféré les problèmes anciens (avant les années 90) aux problèmes récents, dont le G56 fait partie. Ce problème présente le task de huit switchbacks de pièces blanches qui doivent dans un premier temps capturer en é8 puis dans un deuxième temps capturer le Pao noir venu se sacrifier sur les cases de départ des huit pièces blanches. Ces huit mouvements du Pao (sur les sept cases libres de la première ligne plus la case f4) associés aux huit switchbacks sont très jolis, mais... le tout donne un aspect un peu mécanique. Nous assumons donc d'avoir choisi des idées complexes de l'âge d'or des premières années de l'ère circé.

- | | | | |
|--------------|--------------|-------------|--------------|
| 1. ♙a1+ ♙×é8 | 2. ♙a4 ♙×a4= | 1. ♙b1 ♙×é8 | 2. ♙b5 ♙×b5= |
| 1. ♙ç1 ♙×é8 | 2. ♙ç4 ♙×ç4= | 1. ♙d1 ♙×d1 | 2. ♙h5 ♙×h5= |
| 1. ♙é1 ♙×é8 | 2. ♙é6 ♙×é6= | 1. ♙g1 ♙×é8 | 2. ♙g7 ♙×g7= |
| 1. ♙h1 ♙×é8 | 2. ♙h5 ♙×h5= | 1. ♙f4 ♙×é8 | 2. ♙d4 ♙×d4= |

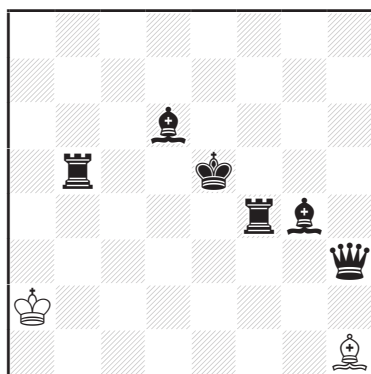
Le G57 est encore un task, mais cette fois avec un matériel féérique plus discret : deux super-Allumwandlung et dix mats, bien sûr différents. Un problème amusant à résoudre !

1. f×é1=♙ 2. ♙ç3 3. ♙×ç7 b7#
 1. f×é1=♙ 2. ♙×d2 3. ♙×ç2+ ♙×ç2#
 1. f×é1=♙ 2. ♙b1 3. ♙×b6 ♙ç4#
 1. f×é1=♙ 2. ♙g3 3. ♙d6 ♙d8#
 1. f×é1=♙ 2. ♙d3 3. ♙ç5 d5#
 1. f1=♙ 2. ♙f8 3. ♙b8 ç×b8=♙#
 1. f1=♙ 2. ♙f6 3. ♙d8 ç×d8=♙#
 1. f1=♙ 2. ♙f6 3. ♙d6 ♙é5#
 1. f1=♙ 2. ♙h3 3. ♙d7 ♙b7#
 1. f1=♙ 2. ♙×é3 3. ♙d5 ♙é6#

Le G58 est un très bel aidé de série, montrant un Allumwandlung dans une forme épurée. Même s'il se doute du thème, le solutionniste ne trouvera pas immédiatement la solution un peu cachée.

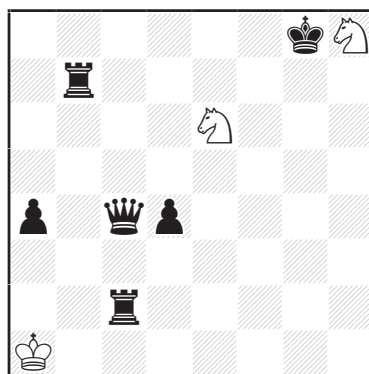
1. b1=♙ 2. ♙d2 3. ♙b3 4. ♙b1 5. a1=♙ 6. ♙ç3 7. ♙é1 8. f1=♙ 9. ♙f2 10. ♙a2 12. f1=♙ 13. ♙f6
 14. ♙a1 15. ♙ç3 16. ♙b2 ♙×b3=

R1 - M. Rimkus
Best Problems 2014-15
4° Mention d'Honneur



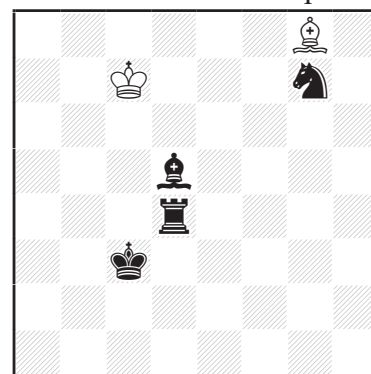
h#5 2.1.1... (2+6) C+

R2 - M. Rimkus
Phénix 2018
Recommandé



h#6 2.1.1... (3+6) C+

R3 - M. Rimkus
Jubilé A. Ivunin-65
Uralsky Problemist 2013
Mention d'Honneur Spéciale



h#9 0.1.1... (2+4) C+

A) Mats aidés de cinq à sept coups

Mats modèles en écho diagonal dans le R1. Alternativement, Fou noir et Fou blanc sur f3 coupent la troisième traverse pour ouvrir le passage au Roi blanc. Blocages et coups critiques de la Tour noire.

1. ♖f3 ♗g2 2. ♔é4 ♗f1 3. ♜é5 ♔b3 4. ♖ç5 ♔ç4 5. ♖é3 ♗d3#

1. ♔é6 ♗f3 2. ♜g5 ♔b3 3. ♜f6 ♔ç4 4. ♔f5 ♔d5 5. ♖f4 ♗é4#

Les deux Cavaliers blancs du R2 se substituent au sacro-saint Fou blanc unique. À eux deux, ils donnent deux jolis mats modèles après une belle chevauchée. La Tour noire ç2 gênante est capturée par un Cavalier blanc dans une phase, et par le Roi blanc dans l'autre. Deux promotions en Fous noirs à cases de couleurs différentes, et blocages alternatifs de g7 par Tour noire, puis Fou noir. Élans diagonaux parallèles du Fou noir et de la Dame noire vers h7 et g8.

1. d3 ♗d4 2. d2 ♗×ç2 3. d1=♗ ♗é3 4. ♖ç2 ♗g4 5. ♖h7 ♗g6 6. ♜g7 ♗h6#

1. a3 ♗×d4 2. ♔f8 ♗b5 3. ♜g8 ♔b1 4. a2+ ♔×ç2 5. a1=♗ ♗d6 6. ♖g7 ♗g6#

B) Mats aidés de huit à dix coups (avant 2016)

Vient maintenant notre cœur de sujet, celui qui a fait sa renommée dans les dernières années de sa vie. Il s'agit de miniatures (ou presque) très légères, telles des papillons volant au-dessus de fleurs odorantes, de plus de huit coups à une seule solution. À ce niveau, le risque de duals est considérable, nécessitant des minimaux de pièce blanche, Pion ou Fou, le Fou donnant un jeu plus fluide, et des finesses tactiques de construction. Nous les avons séparées en deux séries, autour de l'année 2016, date de parution de son livre.

La position du R3 est aristocratique. Marches royales blanche et noire se croisant sans se heurter. Colimaçon du Fou blanc, équerre de la Tour noire et rejet du Fou noir complètent le réseau de mat par blocages royaux. Le mat est idéal.

1... ♔d6 2. ♜h4 ♔é5 3. ♜h8 ♔f4 4. ♔d4 ♔g4 5. ♔é5 ♗é6

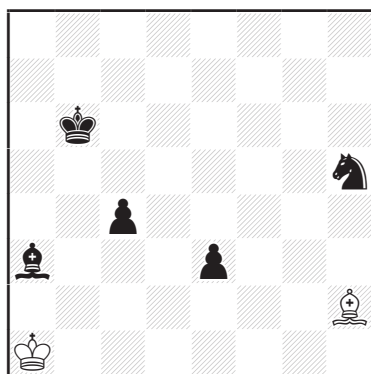
6. ♔f6 ♗d7 7. ♔g6 ♗é8+ 8. ♔h7 ♔g5 9. ♖g8 ♗g6#

Pour se faire mater, le Roi noir du R4 doit se réfugier en d8, au fond d'une cabane construite par les Noirs sur un rivage désert. Mais, pour cela, il doit franchir la case ç7, sous le feu du Fou blanc h2, que les Noirs n'ont pas le temps d'obstruer. Le Roi blanc va s'en charger au prix d'un détour de son chemin vers b7. Il faut aussi intercepter la Tour sur la colonne é, ce que fait le Fou noir dans une manœuvre critique prise sur le temps de construction de la cabane. Le Cavalier vient enfin poser la toiture sur d7. Le mat est modèle.

R4 - M. Rimkus

Phénix 2013

1° Prix

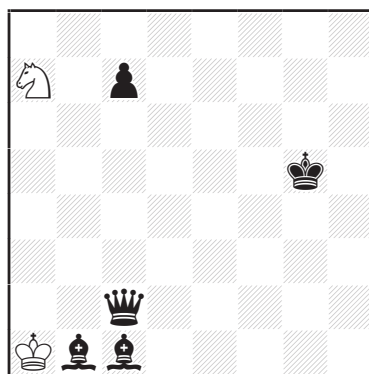


h#9 0.1.1... (2+5) C+

R5 - M. Rimkus

Jubilé Mykolagio-225 2014

Recommandé

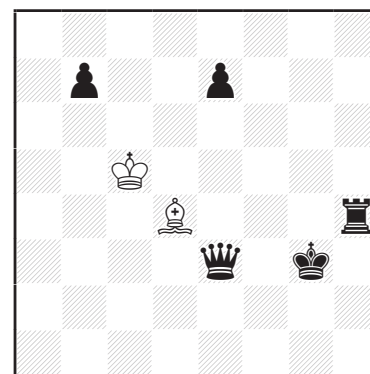


h#8 (2+5) C+

R6 - M. Rimkus

Die Schwalbe 2015

6° Prix



h#9 0.1.1... (2+5) C+

1... ♔b1 2.é2 ♔ç2 3.é1=♚ ♔ç3 4.♚é8 ♔d4 5.♙é7 ♔é5
6.♔ç7 ♔d5+ 7.♔d8 ♔ç6 8.♞f6 ♔b7 9.♞d7 ♙ç7#

Marches courbes des deux Rois du R5, qui se contournent, et coup d'attente inattendu du Cavalier blanc. Transfert massif du bloc ♔-♙-♙ au centre désert de l'échiquier. L'ordre des coups est primordial.

1. ♔é4 ♞ç8 2. ♙d3 ♔a2 3. ç5 ♔b3 4. ç4+ ♔b4 5. ♔f4 ♔ç5
6. ♔é3 ♔d6 7. ♔d4 ♞a7 8. ♙é3 ♞b5# mat idéal

Marche royale de bout en bout du Roi noir du R6. Subtil losange du Fou blanc qui protège son Roi des griffes de la Dame noire dans une manœuvre de déclouage et re-préclouage de ce Fou. Le Fou blanc libère aussi la quatrième traverse pour assurer le passage d'une équerre de la Tour noire qui, avec le rejet de la Dame noire sur é7, complètent le réseau de mat.

1... ♔b5 2. ♔f4 ♙ç5 3. ♔é5 ♙×é7 4. ♚a4 ♙f6+ 5. ♔d6 ♙d4
6. ♔ç7 ♔ç5 7. ♔b8 ♔d6 8. ♚a8 ♙é5 9. ♔a7 ♔d7#

C) Mats aidés de huit à dix coups (après 2016)

Marche verticale du Roi blanc dans le R7 et chevauchée du Cavalier noir promu. Jolie manœuvre de la Dame noire ♔d8-h4-é7 pour laisser la case d8 à son Roi. Désincarcération du Roi blanc active et passive par les Tours noirs, et par le Fou blanc en f4 sur la quatrième traverse.

1... ♙g1 2. ♔h4 ♙é3 3. ♔d8 ♙f4 4. ♚é8 ♔a2 5. g2 ♔a3 6. g1=♞ ♔a4 7. ♞f3 ♔a5 8. ♞é5 ♔×b6 9. ♞d7+ ♔b7 10. ♔é7 ♙ç7# mat idéal

Descente diagonale du Roi blanc dans le R8, Excelsior noir du Pion se terminant par une promotion en Fou. Le Fou blanc a intercepté la Dame noire sur la colonne ç, et le Fou noir la Tour noire sur la troisième traverse. Le déverrouillage du Roi blanc a été complexe. Le mat est cette fois modèle.

1... ♙d4 2. ♙d6 ♙×b6 3. ♙g3 ♙ç5 4. b5+ ♔a6 5. b4 ♔b5
6. b3 ♔ç4 7. b2 ♔d3 8. b1=♙+ ♔é2 9. ♙é4 ♔f1 10. ♙h1 ♙g1#

R7 - M. Rimkus

Die Schwalbe 2017

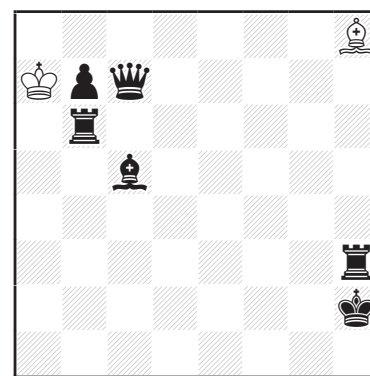


h#10 0.1.1... (2+5) C+

R8 - M. Rimkus

Phénix 2018

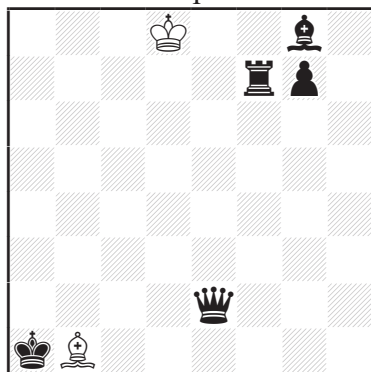
Recommandé



h#10 0.1.1... (2+6) C+

R9 - M. Rimkus

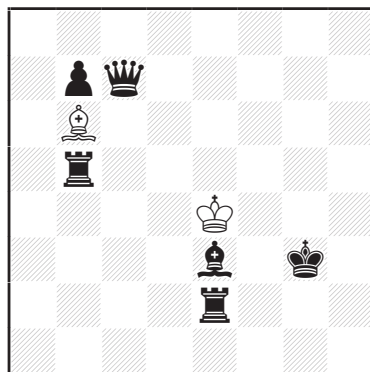
Jubilé A. Feoktistov-70 2018
Prix Spécial



h#10 0.1.1... (2+5) C+

R10 - M. Rimkus

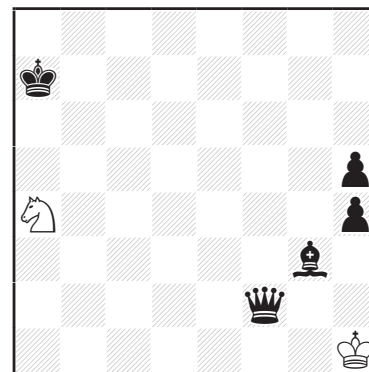
3° Coupe du monde FIDE 2013
2° Mention d'Honneur



h#8 2.1.1... (2+6) C+

R11 - M. Rimkus

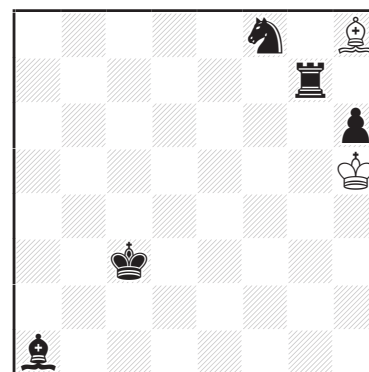
Jubilé Bajtay-110 & Szabo-60 2013
6° Prix



h#8 0.2.1... (2+5) C+

Parcours circulaire du Roi blanc du R9 et diagonale du Roi noir qui s'évitent soigneusement. Subtils coups critiques-hésitation de la Dame noire et du Fou blanc. Tout l'échiquier vibre. Le mat est idéal.

1... ♔h7 2. ♖f8+ ♕ç7 3. ♔b2 ♕b6 4. ♕ç3 ♕a5 5. ♕d4 ♕b4
6. ♕d5 ♕ç3 7. ♗é8 ♕d3 8. ♕é6 ♕é4 9. ♕f7+ ♕f5 10. ♗é7 ♕g6#

R12 - M. Rimkus
feenschach 2014

h#8 0.1.1... (2+5) C+
b) ♞f8→g6

D) Avec deux solutions

Avec deux solutions et ces longueurs d'énoncés, la tâche du R10 est ardue et fait apparaître des lourdeurs. On n'est plus dans les papillons mais plutôt dans des sangliers (les Rois) déterrants des girolles en sous-bois. Avec dix-huit coups de Rois et neuf de Fous, il n'en reste plus que cinq pour le reste du matériel, assez pataud, sinon capturé. Valses viennoises des Rois et retrouvailles des Fous. Mats idéaux en écho de retournement.

1. ♗d5 ♕d4 2. b5 ♕d3 3. ♕f4 ♕×é2 4. ♕é4 ♕ç3 5. ♕b6 ♕a5
6. ♕d4 ♕d2 7. ♕ç5+ ♕ç3 8. ♗ç6 ♕b4#
1. ♕f2 ♕×ç7 2. ♕a7+ ♕f4 3. ♗a2 ♕g4 4. ♕é3 ♕b8 5. ♕d4 ♕f4
6. ♕ç5 ♕é5 7. ♕b6+ ♕d6 8. ♗a6 ♕ç7#

Éclatante démonstration de jeu dans le R11 et mats en écho-caméléon. Il ne reste plus grand place pour la fantaisie des mono-solutions.

1... ♞ç3 2. ♗f8 ♕g2 3. h3+ ♕×g3 4. ♗a8 ♕f4 5. h2 ♕é5 6. h1=♗ ♕d6 7. ♗a1 ♕ç7 8. ♗a6 ♞b5#
1... ♞b2 2. ♕a6 ♞d3 3. ♗a7 ♕g2 4. h3+ ♕f3 5. h2 ♕é4 6. h1=♗ ♕d5 7. ♗a1 ♕ç6 8. ♗a5 ♞b4#

De fantaisie, le R12 n'en manque pas avec cette paire de jumeaux originale. Le discriminant est intelligent : il fait déjà jouer le Cavalier en g6 préalablement à la solution de b) l'une de ses cases de blocage dans le mat ; l'autre est en h7, en fin de solution de a). Pour le reste, dans a), le Fou blanc, tel un ours slovène, dévore trois pièces noires. Dans b), il folâtre après avoir débloqué h6 pour le Roi noir. Les trajectoires de ce Roi noir sont légèrement évasées. Avec six cases dans a), elle est pentue menant à un mat de coin en h8, avec un seul blocage blanc ; c'est tout ce qui reste de l'armada noire. Celle de b) est plus douce et plus courte ; le Roi blanc s'écarte pour le laisser passer. Mat idéal à trois selfblocks noirs, les victimes ressuscitées. Trois pas courbes du Roi blanc vers le haut dans a) et vers le bas dans b). Un contraste plaisant.

- a) 1... ♖×g7+ 2. ♔ç4 ♕×a1 3. ♔d5 ♕g7 4. ♔é6 ♕×h6 5. ♔f7 ♕g5
6. ♔g8 ♕f6 7. ♔h8 ♕f7 8. ♖h7 ♕g7#
- b) 1... ♕g4 2. ♔d3 ♕g3 3. ♖h7 ♕g7 4. ♔é4 ♕×h6 5. ♔f5 ♕f8
6. ♔g5 ♕é7+ 7. ♔h6 ♕g4 8. ♕g7 ♕g5#

(■ Yves Tallec, Paris, juillet 2019)

MIKHAÏL MISHKO

par Yves Tallec

On nous a annoncé le décès, en 2018, du compositeur ukrainien Mikhaïl Mishko. Il était originaire et résident de la région industrielle de Donetsk, dans l'Est du pays. Grand spécialiste du mat inverse, il composa plusieurs centaines de problèmes, souvent en collaboration avec des confrères ukrainiens et russes. Valery Kirillov semble être son complice préféré. Il collabora aussi avec les deux revues françaises Phénix et diagrammes. Le M1 est un témoin de qualité.

Le juge du M1, Hartmut Laue, dans Phénix 176-177, le décrit comme une construction fine d'un écho-caméléon avec les essais Banny correspondants.

- 1.d6? **A** mais 1...h5! **a**
1. ♔b1? **B** mais 1...h6! **b**

1. ♕f3! blocus

- 1...h5 **a** 2. ♔b1 **B** h4 3. ♖é4 ♔b3 4. ♔é3+ ♖d3
5. ♖b6+ ♔×a3, ♔ç3 6. ♖a5+ ♔b3 7. ♕d1+ ♖×d1#
1...h6 **b** 2.d6 **A** h5 3. ♗d5+ ♔d3 4. ♕é2+ ♖×é2
5. ♖g3+ ♖é3 6. ♗f4+ ♔ç3 7. ♖é1+ ♖×é1#

Nous entrons maintenant au cœur du sujet.

A) Mats inverses en trois, cinq et sept coups

1. ♖ç3? [2. ♖b4+ ♕×b4 3. ♖×d5+ ♔×d5#]
1...a5 2. ♖f6+ ♔ç5 3. ♖b6+ ♔×b6#
1... ♕ç5 2. ♗ç4+ d×ç4 3. ♖d5+ ♔×d5#
1... ♕×b2 2. ♖a3+ ♕×a3 3. ♖×d5+ ♔×d5#
mais 1... ♕b4!

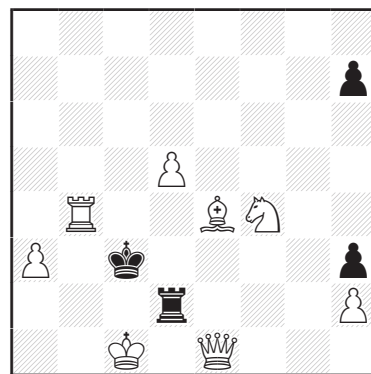
1. ♖g1? [2. ♖b6+ a×b6 3. ♖×d5+ ♔×d5#]
1...a~ 2. ♖g6+ ♔ç5 3. ♖b6+ ♔×b6#
1... ♕ç5 2. ♖g3+ h×g3 3. ♖×d5+ ♔×d5#
mais 1... ♕×b2!

1. ♖é3! [2. ♖b6+ a×b6 3. ♖×d5+ ♔×d5#]
1...a~ 2. ♖é6+ ♔ç5 3. ♖b6+ ♔×b6#
1...d4, ♕ç5 2. ♖g3+ h×g3 3. ♖×d5+ ♔×d5#
1... ♕×b2 2. ♖f6+ ♕×f6 3. ♖é7+ ♕×é7#

**M1 - V. Kirillov
& M. Mishko**

Phénix 2006

1° Mention d'Honneur



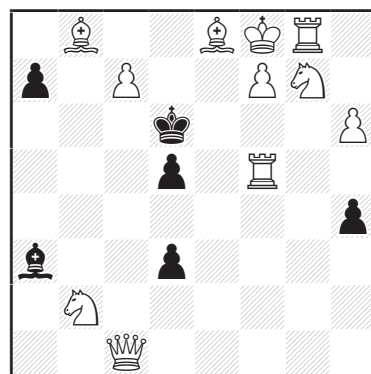
s#7

(8+4) C+

M2 - M. Mishko

17° Championnat d'Ukraine 2014

2° Place



s#3

(11+6) C+

La force dominante du M2 est ici la batterie noire royale ♔-♚ qui mate contre son gré. La Tour blanche f5 active la batterie noire par des sacrifices - échecs sur d5, forçant le Roi noir à bouger. Cependant, la Dame blanche a accès à ç5 et, plus généralement à la diagonale a3-f8, selon sa position sur l'échiquier. Il faudra donc l'écartier et même la sacrifier sur b6, g3 ou é7. Comme clé, elle a plusieurs options, mais seule **1. ♖é3!** est la bonne. À remarquer la variante 1... ♚×b2 où le Fou s'écarte de la diagonale. Par un double sacrifice 2. ♜f6+ et 3. ♖é7+, il est forcé à contourner la batterie pour venir se placer devant du canon et mater. Un merveilleux jeu de lignes.

Contrairement aux apparences, ce n'est pas la Tour noire clouée et cloueuse du M3, mais le Cavalier noir excentré et barricadé en a8 qui joue le rôle principal dans les trois variantes du Pion d5. La Tour noire qui cloue la Dame blanche, donne l'un des trois mats, tous modèles, la seule fois où elle est déclouée. Jeu actif de la Dame blanche sur sa ligne de clouage, et de la Tour blanche d3. Un mécanisme complexe.

1. é8=♘! blocus

1...d4 2. ♘ç5 b×ç5 3. ♖é5 ♞b6 4. ♜h7+ ♔g6 5. ♖é4+ ♜×é4#

1...d×ç4 2. ♜d5 ç3 3. ♘d6 ç×d6 4. ♔×d6 ♞ç7 5. ♖é8+ ♞×é8#

1...d×é4 2. ♜d4 é3 3. ♔d5 é×f2 4. ç5 b×ç5 5. ♘×ç5 ♞b6#

Triple mats modèles en écho-caméléon sur la première traverse dans le M4. Jeu précis des Cavaliers blancs qui, au cinquième coup, se sacrifient trois fois sur la quatrième traverse, en écho, pour forcer la Tour noire à évacuer la deuxième traverse. Un tour de force.

1. ♘é6! blocus

1...g6 2. ♜b4+ ♔×ç3 3. ♖é1+ ♜d2 4. ♔b1 g6~

5. ♜a4+ ♔b3 6. ♘d4+ ♜×d4 7. ♖d1+ ♜×d1#

1...g5 2. ♘é5+ ♔×é3 3. ♖g1+ ♜f2 4. ♔d1 g4

5. ♘g4+ ♔d3 6. ♘f4+ ♜×f4 7. ♖f1+ ♜×f1#

1...g×h6 2. ♘×h6 ♔×é3 3. ♘g4+ ♔d3 4. ♘g5 h6

5. ♜b4+ ♔×ç3 6. ♘é4+ ♜×é4 7. ♖é1+ ♜×é1#

B) Mats inverses en huit, dix et douze coups

Le M5 présente des mats modèles en écho-caméléon, en plein centre de l'échiquier. Le jeu est fluide. De Fous blancs, l'un écume la zone Sud puis la Nord, selon les phases. L'autre recule pour être intercepté.

1. ♜ç7! blocus

1...g4 2. ♚g3 ♔d4 3. ♜×g4+ ♔d5 4. ♚f4 ♔d4

5. ♚é3+ ♔d5 6. ♔f6 ♔d6 7. ♜d4+ ♜×d4 8. ♚f4+ ♜×f4#

1...g×h4 2. ♚g7 ♔d6 3. ♚f8+ ♔d5 4. ♚a2 ♔d4

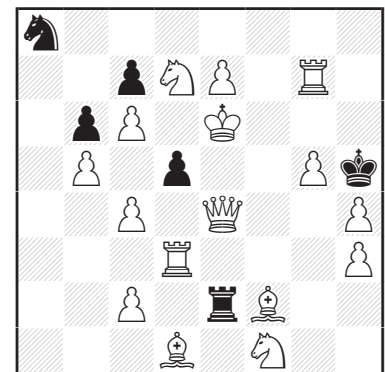
5. ♘b3+ ♔d5 6. ♘ç3+ ♜×ç3 7. ♖d1+ ♜d3 8. ♖f3+ ♜×f3#

M3 - M. Mishko

Jubilé Pobeda-70

Shakhmatnaya Kompozitsiya 2015

3° Prix



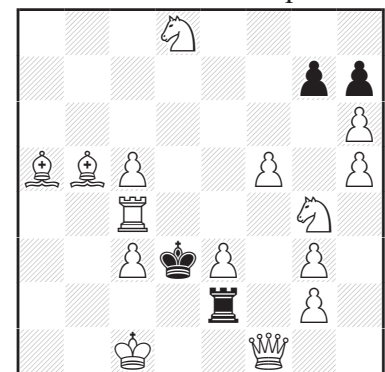
s#5

(16+6) C+

M4 - M. Mishko

Jubilé G. Kozyura-60 2015

1°-2° Prix ex-æquo



s#7

(15+4) C+

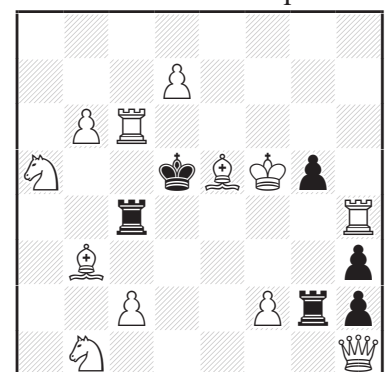
M5 - M. Mishko

& S. Borodavkin

Jubilé P. Petkov-75

StrateGems 2017

3°-4° Prix ex-æquo

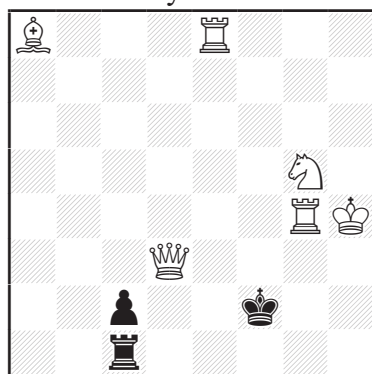


s#8

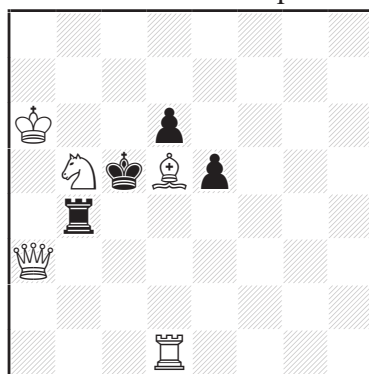
(12+6) C+

**M7 - M. Mishko, V. Kirillov
& A. Selivanov**
diagrammes 2004
1°-2° Prix ex-æquo

M6 - M. Mishko
Ladya 2002

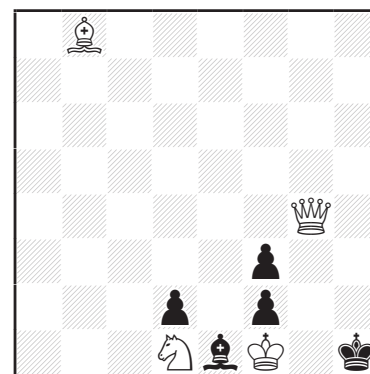


s#10 (6+3)



s#10 (5+4) C+

M8 - M. Mishko
Phénix 1999
Recommandé



s#12 (4+5) C+

Avec une seule variante dans le M6, la forme est plus dépouillée (neuf pièces), mais la chasse au Roi noir bat son plein, d'abord par le Fou blanc jusqu'à sa capture, puis par le Cavalier blanc, pris par la Tour noire lors du mat. Switchback de la Dame blanche.

1. ♖d2+! ♔f1 2. ♙g2+ ♚g1 3. ♙f3+ ♔f1 4. ♙é2+ ♚f2 5. ♙f1+ ♚×f1 6. ♚d3+ ♚f2 7. ♘é4+ ♚é1
8. ♙h3 ♚ç1~ 9. ♘g3+ ♚f2 10. ♘h1+ ♚×h1#

Le M7 est un Meredith clair à deux variantes. Manœuvre critique de la Dame blanche dans l'une, de la Tour blanche dans l'autre. À l'exception du Pion noir é5, toutes les pièces jouent. Mats modèles décalés sur la colonne a. Le juge Jakov Vladimirov pense que le terme d'écho est inapproprié en raison du fort contraste entre les deux phases.

1. ♙é4! blocus

1... ♚ç4 2. ♚d3+ ♚ç5 3. ♚×d6+ ♚ç4 4. ♚é6+ ♚ç5 5. ♚d5+ ♚ç4 6. ♚d3+ ♚ç5 7. ♚ç3+ ♚ç4
8. ♙a5 ♚×ç3 9. ♚b6+ ♚ç4 10. ♘a3+ ♚×a3#

1...d5 2. ♚ç3+ ♚ç4 3. ♚×d5+ ♚ç6 4. ♚d8+ ♚ç5 5. ♚a3+ ♚b4 6. ♘ç7 ♚ç4 7. ♙d3+ ♚ç5
8. ♘é6+ ♚ç6 9. ♙é4+ ♚×é4 10. ♚a4+ ♚×a4#

Dans son jugement paru dans Phénix 98, le juge Friedrich Chlubna explique a propos du M8 : «une jolie manœuvre logique qui provoque le premier coup du Cavalier blanc d1, soit un échec de façon à gagner un temps.» D'abord chassé-croisé ♚-♔ sur les colonnes g et h, puis parcours d1-é3-f5-g3-é2 du Cavalier blanc. Switchback du Fou blanc. Un jeu varié exploitant la longueur de l'énoncé.

1. ♘ç3? d1=♚!

1. ♙a7! ♚h2 2. ♚h5+ ♚g3 3. ♚h6 ♚g4 4. ♘é3+ ♚g3 5. ♚g5+ ♚h2
6. ♚h5+ ♚g3 7. ♚g4+ ♚h2 8. ♙b8+ ♚h1 9. ♘f5 d1=♚!
10. ♘g3+ ♚h2 11. ♘é2+ ♚d6! 12. ♚g2+ f×g2#

C) Mats aidés

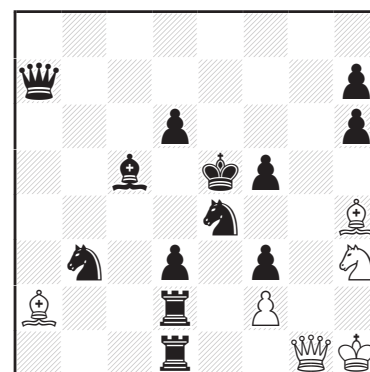
À côté de ses mats inverses, Mikhaïl Mishko s'aventura vers les mats aidés, de façon moins fréquente et moins fringuante, avec beaucoup d'œuvres en collaboration. En voici un quatuor agréable.

1. ♚×f2 ♘×f2 2. ♘bd2 ♘×d3#

1. ♙×f2 ♙×f2 2. ♘bç5 ♙d4#

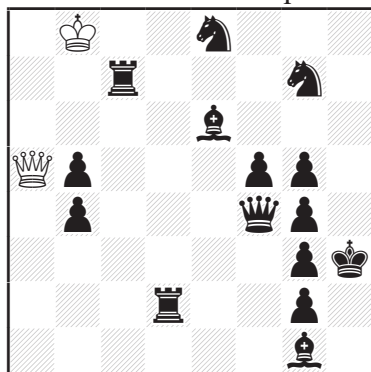
Clés de déblocage de la case f2 et belles chevauchées matantes du Cavalier blanc et du Fou blanc. Très élégants mats modèles en écho.

**M9 - G. Kozyura
& M. Mishko**
Orbit 2002



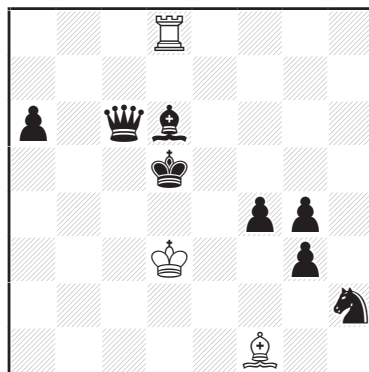
h#2 2.1.1.1. (6+13) C+

M10 - V. Gorbunov & M. Mishko
15° Championnat d'Ukraine 2010-11
3°-5° Place ex-æquo



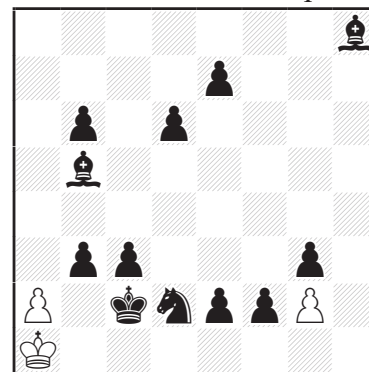
h#2 3.1.1.1. (2+15) C+

M11 - M. Mishko
Jubilé A. Sarkits-75 2002
3° Prix



h#3 3.1.1.1.1. (3+8) C+

M12 - V. Kirillov & M. Mishko
Jubilé Y. Gordian-70 2007
Mention d'Honneur Spéciale



h#6 0.2.1... (3+12) C+

Bons jeux de ligne dans le M10, de la Dame blanche et des pièces mineures noires, dans trois variantes.

1. ♘d6 ♔×ç7 2. ♘g8 ♔h7#
1. ♙f2 ♔a8 2.g1=♘ ♔h1#
1. ♙d7 ♔a1 2. ♘é6 ♔h8#

Triples mats modèles en écho diagonal dans le M11 et bons jeux des Pions noirs. La répétition du coup ♙é5 est dommageable, mais joué à deux coups différents (deuxième et troisième). Meredith.

- 1.g2 ♙é2 2. ♙é4 ♙f2 3. ♙é5 ♙d3#
- 1.f3 ♔ç8 2. ♙é5 ♙é3 3. ♔d6 ♙ç4#
1. ♔ç7 ♔b8 2. ♙ç6 ♙d4 3.a5 ♙b5#

Le M12 présente deux Excelsiors blancs en mode hésitation et deux mats en bout d'échiquier, a8 et h1. Le Roi noir est très actif, et sans dual, grâce à un positionnement judicieux des Noirs.

- 1...a3 2. ♙d3 a4 3. ♙ç4 a5 4. ♙b4 a6 5. ♙a5 a7 6. ♙a6 a8=♔#
- 1...a4 2. ♙d1 a5 3. ♙é1 a6 4. ♙f1 a7 5. ♙×g2 a8=♔+ 6. ♙f1 ♔h1#



PETRE STOJOSKI

par Laurent Riguet

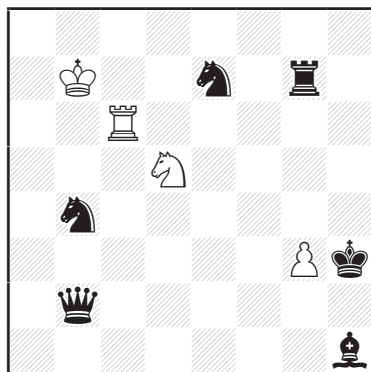
Petre Stojoski est né le 6 juin 1951 à Rilevo près de Prilep et il a vécu à Skopje, capitale de la Macédoine. Il était professeur de Mathématiques à Skopje. Il a commencé sa carrière de problémiste sur le tard, à l'âge de 35 ans. Il est décédé le 12 février 2019, à l'âge de 67 ans.

Son domaine de prédilection est sans conteste le mat aidé orthodoxe (95% de sa production). On peut distinguer deux parties principales, très nettes : dans un premier temps, il s'intéressa aux mats en deux et trois coups (qui font d'ailleurs l'intégralité d'un fascicule spécial d'*Orbit*) ; cette période est très longue et assez irrégulière (source : WinChloe), avec une moyenne de 5 ou 6 problèmes par an, ce qui est peu. De temps en temps, on voit quelques inverses ou directs. La seconde partie est très courte entre 2016 et 2018. Pendant ces trois ans, Stojoski compose au moins soixante aidés longs (entre 3,5 et 6 coups, pas plus) et une bonne vingtaine de h#3 (quasiment autant que durant toute sa carrière) et un seul h#2 ! À ce jour il comptabilise 9 points FIDE et 229 problèmes dans WinChloe, pour une production totale sans doute plus proche de 275-300 problèmes. Étudions maintenant quelques-unes de ses œuvres.

S1 - P. Stojoski

T.T. Gevgelija 1988 (v)

1° Place

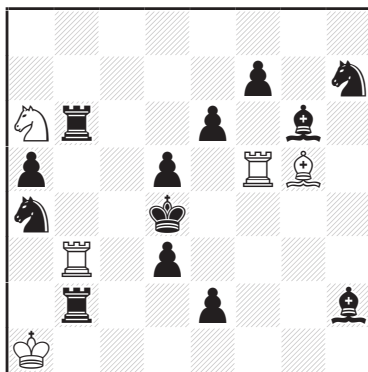


h#2 2.1.1.1. (4+6) C+

S2 - P. Stojoski

Kotelec 1988

1° Prix

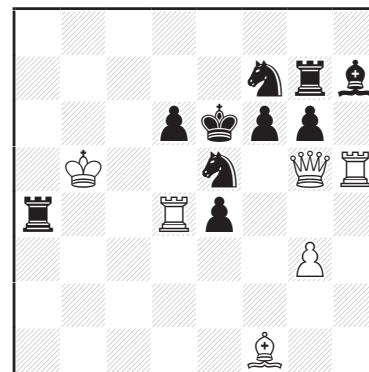


h#2 voir texte ! (5+13) C+

S3 - P. Stojoski

5° T.T. Kotelec 1990

1° Mention d'Honneur



h#2 2.1.1.1. (6+10) C+

Stojoski travaille les thèmes classiques des mats aidés : le S1 présente un demi-clouage blanc associé à des destructions de batteries noires pour éviter un échec noir au Roi blanc et permettre un auto-blocage de cases du champ royal noir. Mats modèles.

1. ♖×g3 ♜é3 2. ♞éd5 (2. ♞bd5?), 2... ♜h6#

1. ♚h2 ♜g6 2. ♞bç6 (2. ♞éc6?), 2... ♜f4#

Il publie la plupart de ses premiers problèmes dans les revues de l'ex-Yougoslavie, telles Falanga et surtout Kotelec. Le S2, retenu dans l'Album 1986-88 montre un Zilahi cyclique (à quatre chaînons) associé à une étoile du Roi noir. Chaque pièce qui capture une pièce blanche donne une case de fuite au Roi noir.

a) diagramme : 1. ♞×g5 ♜ç5 2. ♚é3 ♜×d3#

b) ♜f5→h1 : 1. ♜2×b3 ♚é3+ 2. ♚ç3 ♜ç1#

c) ♜a6→h8 : 1. ♚×f5 ♜b4+ 2. ♚é5 ♜×f7#

d) ♞é2→ç6 : 1. ♜×a6 ♜f4+ 2. ♚ç5 ♚é7#

Captures de pièces blanches pour permettre des auto-clouages dans le S3. Mats modèles par double clouage.

1. ♞×g5 ♜d5 2. ♚f5 ♚h3#

1. ♜×d4 ♚d2 2. ♚d5 ♚ç4#

Stratégie complexe dans le S4 visant à ouvrir des lignes blanches, fermer des lignes noires (avec coups critiques), exploiter un tiers de clouage (pour des mats modèles). Échange de fonction des pièces blanches.

a) 1. ♚a7 ♚g4 2. ♚f3! (2. ♚é4?, 2. ♚d5? 3. d5?), 2... ♜×f6 3. d5 ♚ç8#

b) 1. ♚b7 ♜f1 2. ♜f3! (2. ♜×g3+?, 2. ♜é3?), 2... ♚é2 3. ♞é3 ♜a1#

Pour mater avec le Fou du S5, les Blancs doivent clouer une pièce d'un tiers-clouage et faire en sorte que les deux autres n'aient pas accès aux lignes de mat. Cela est possible grâce à un joli coup critique précédant une interception par la troisième pièce noire thématique.

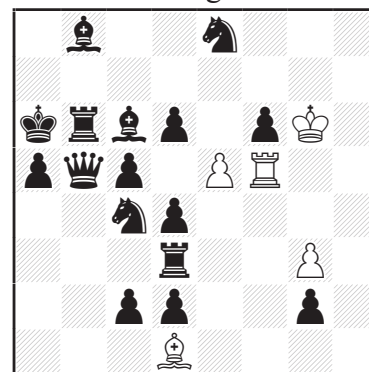
Le Fou mate sur une ligne contrôlée initialement par trois pièces noires.

1. ♚é7 ♜f8 2. ♚ç8! ♚f7 3. ♞d7 ♚h5#

1. a×b4 ♜a3 2. ♚a6! ♚b3 3. ♞b5 ♚d1#

S4 - P. Stojoski

Falanga 1998

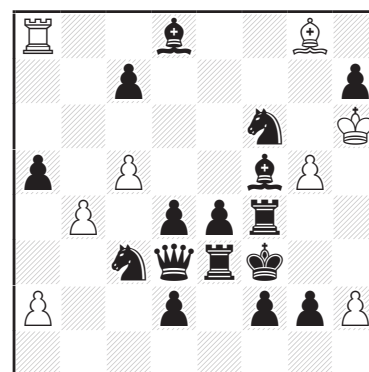


h#3 (5+16) C+

b) ♞a5→b4

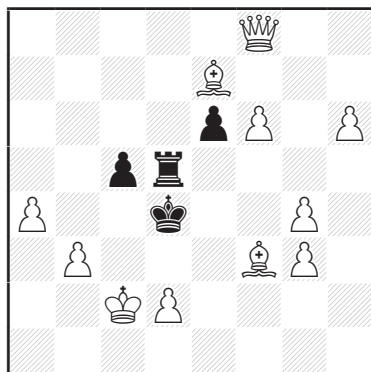
S5 - P. Stojoski

Orbit 1999



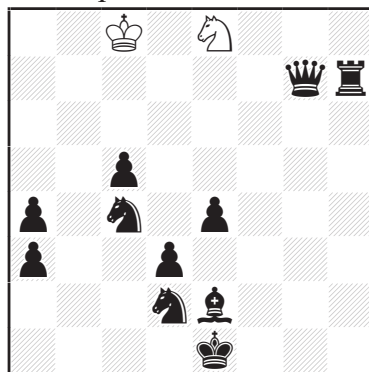
h#3 2.1.1.1.1.1. (8+16) C+

S6 - P. Stojoski
 Liga na Makedonski
 Problemisti 1999-2000
 11° Place



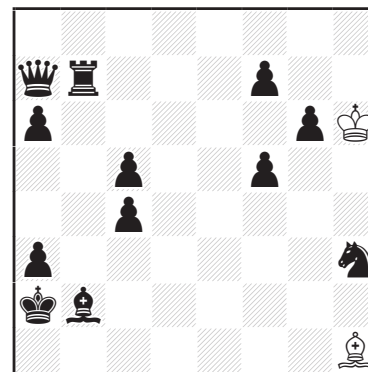
#3 (11+4) C+

S7 - P. Stojoski
 SuperProblem 2018



h#4 2.1.1... (2+11) C+

S8 - P. Stojoski
 Die Schwalbe 2018



h#6 0.1.1... (2+12) C+

Avant d'attaquer les aidés longs, nous ne résistons pas à l'envie de montrer un des rares directs qu'il a composés, le S6 :

1. ♖a8! blocus
 1... ♜é3 2. ♖a5 [3. ♖ç3#] ♜é3, ♜é4 3. ♖×ç5#
 1... ♙é3 2. ♖b8+ ♙d4(♜d6) 3. ♖f4(♖×d6)#
 1... ♘ç4 2. ♖a7+ ♙é5(♜ç5) 3. ♖é3(♖×ç5)#

Excellente activité de la Dame, qui joue sur... neuf cases différentes !

Les aidés longs de Stojoski montrent des idées souvent assez simples, mais joliment présentées. Le S7 en est un exemple.

1. ♞b3 ♘ç7 2. ♙d2 ♙b7 3. ♙ç3 ♙a6 4. ♙b4 ♘d5#
 1. ♖ç3 ♘g7 2. ♙f2 ♙d7 3. ♙é3 ♙é6 4. ♙d4 ♘f5#

Le Cavalier blanc sert de bouclier au Roi pour passer la septième ligne. Sur les cinq cases à contrôler pour réaliser le mat (modèle), deux le sont par le Roi, une par autoblocage et deux par le Cavalier.

Ces problèmes sont souvent des minimaux blancs (avec des pièces peu puissantes comme les Fous ou les Cavaliers). Le S8 montre des thèmes souvent associés entre eux : Bristol noir et Turton noir. Intéressante manœuvre du Fou afin de donner une case au Roi blanc.

- 1... ♙d5 2. ♙h8! ♙×f7 3. ♜b1 ♙×g6 4. ♖g7+ ♙h5 5. ♖a1! ♙f7
 6. ♙b2 ♙×ç4#

Le S9 est une excellente réalisation avec plusieurs tempo du Fou blanc et de la Tour noire. Il est toujours intéressant de chercher les essais de ce genre de problème, pour comprendre des subtilités cachées.

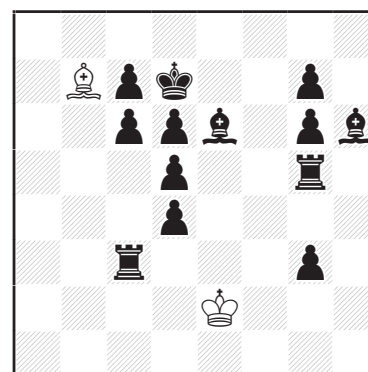
- 1... ♙a8! 2. ç5 ♙×d5 3. ♜ç1! ♙h1! (3... ♙g2?) 4. ♜ç4 ♙f3
 5. ♙ç6 ♙g2 6. ♙d5 ♙f4#

Manœuvres complexes dans le S10, pour laisser passer la Dame et la Tour noire en b2 et a2. Indien noir entre le Fou noir et la Tour noire pour laisser passer le Roi blanc. Circuit du Fou blanc et switchback du Fou noir. Un mécanisme d'horlogerie.

1. ♜b2 ♙b5 2. ♙b4 ♙a6 3. ♖a2 ♙b5
 4. ♙a3+ ♙a5 5. ♙ç2 ♙b5 6. ♙b3 ♙a4#

**S9 - Z. Mihajloski
 & P. Stojoski**

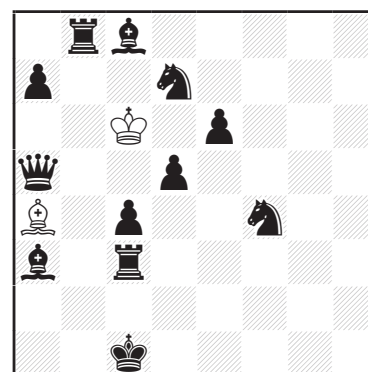
Shakh. Kompozitsiya 2018 (v)
 1° Prix



h#6 0.1.1... (2+13) C+

S10 - P. Stojoski

Mémorial A. Zinchuk-80
 Problemist Ukraïni 2018
 4° Prix



h#6 (2+12) C+

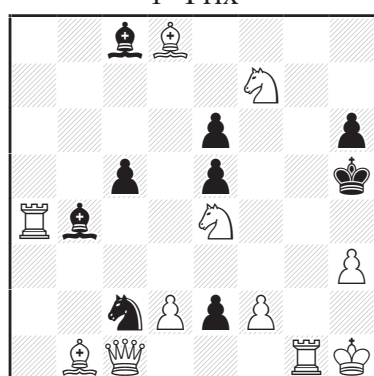
DIETER MÜLLER

par Laurent Riguet

Dieter Müller a publié ses premiers problèmes au milieu des années 60. Né le 14 octobre 1946, il est décédé le 18 mars 2019. Réduire un demi-siècle de composition et plus de 3000 problèmes à une sélection de problèmes n'est pas chose aisée, d'autant plus que Dieter Müller a travaillé dans tous les genres, du 2# a beau jeu réel au Wenigsteiner féérique le plus débridé. Il est notable de rappeler qu'il était adepte de la composition par équipe et qu'il a travaillé avec près de 120 co-auteurs ! Il était par ailleurs crédité de 52,83 points dans les Albums FIDE.

M1 - D. Müller

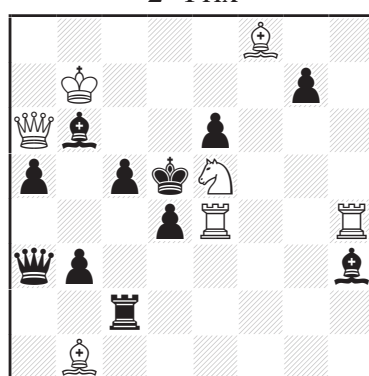
Gazeta Czestochowska 1985
1° Prix



#2 (11+9) C+

M2 - D. Müller

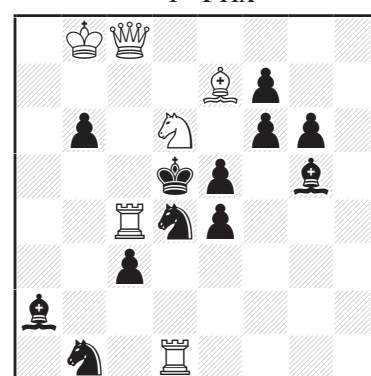
4° Chpt de R.D.A. 1987-88
2° Prix



#2 (7+11) C+

M3 - D. Müller & S. Brehmer

Schach 1986
1° Prix



#3 (6+12) C+

Le M1 présente deux défenses **anti-Levman** (le contrôle d'une case x du champ royal noir par une pièce blanche est supprimée par le coup matant, qui n'est pas effectué par cette pièce. Ceci est possible car le coup noir précédent a permis à une troisième pièce blanche de contrôler x, ce contrôle n'existant qu'après le coup matant) et deux mats transférés :

1.d3? [2. ♖×h6#] mais 1... ♜é3!

1.d4? [2. ♖×h6#] mais 1... ♙d2!

1. ♖a3? [2. ♖f3#] ♜×a3 (♙×a3) 2. ♘g3(♘f6)# les cases x sont ici g6 et h4, mais 1...é1=♜!

1. ♖b2! [2. ♖×é5#] ♜d4, ♜é3 (♙ç3, ♙×d2) 2. ♘g3(♘f6)# mats transférés

Deux mats changés **Somov B1** dans le M2, (le contrôle d'une case x du champ royal noir par une pièce blanche est supprimée par le coup matant, qui n'est pas effectué par cette pièce. Ceci est possible car le coup noir précédent a permis à une troisième pièce blanche de contrôler x, ce contrôle existant après le coup noir) avec beaux jeux de lignes et trois clés par le même Cavalier.

1... ♜é2(♙ç7,d3) 2. ♖ç4(♖ç6, ♖×d3)#

1. ♘d3? [2. ♜é5#] ♜é2 2. ♘f4# Somov B1 et mat changé mais 1... ♙ç7!

1. ♘ç6? [2. ♜é5#] ♙ç7 2. ♘é7# Somov B1 et mat changé mais 1... ♜é2!

1. ♘g6! [2. ♜é5#] ♜é2(♙ç7) 2. ♘f4(♘é7)#

Thème Banny dans le M3, associé à des demi-clouages noirs. Jolis mats par clouage.

1. ♘b5? A [2. ♖ç6#] mais 1... ♙d2! a

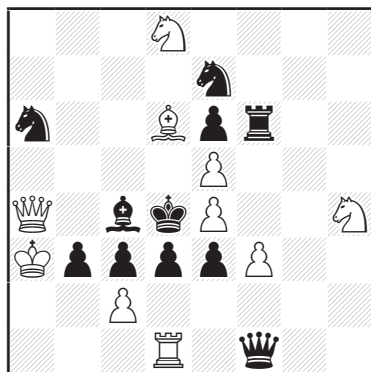
1. ♘é8? B [2. ♖ç6#] mais 1... ♜d2! b

1. ♙f8! [2. ♖b7+ ♙é6 3. ♖×f7#]

1... ♙d2 a 2. ♘é8 B [3. ♘×f6#] ♙g5, ♜ç6+ 3. ♖(×)ç6#

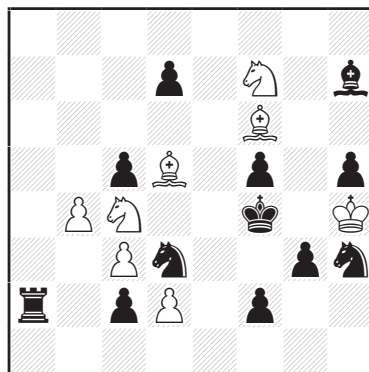
1... ♜d2 b 2. ♘b5 A [3. ♘×ç3#] ♜ç6+, ♜é2, ♜×b5, ♜b1 3. ♖(×)ç6#

**M4 - A. Pankratiev
& D. Müller**
Mat-Pat 1994
1° Prix



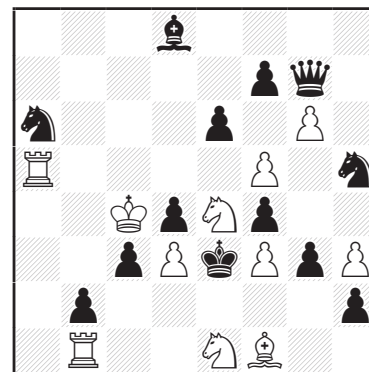
#3 (10+11) C+

**M5 - S. Brehmer
& D. Müller**
Wola Gulowska 1998
2° Prix



#4 (8+12) C+

**M6 - A. Pankratiev
& D. Müller**
U.S. Problem Bulletin 1995



#7 (11+13) C+

Échange des deuxièmes et troisièmes coups dans le jeu réel du M4 et suites changées entre jeu apparent et jeu réel. Bonne clé qui décloue le Fou noir et contrôle la case é4.

1... ♖×f3 a 2. ♗×é6+ A ♔×é4 3. ♕×ç4#
1... ♕×f3 b 2. ♖×d3+ B ♔×é4 3. ♕×ç4#

1. ♕ç6! [2. ♕b6+ ♗ç5 3. ♕×ç5#]
1... ♖×f3 a 2. ♖×d3+ B ♗×d3 3. ♗×é6# A (2... ♕×d3 3. ♗×f3#)
1... ♕×f3 b 2. ♗×é6+ A ♗×é6 3. ♖×d3# B (2... ♖×é6 3. ♗×f3#)

Promotions de **Holst** dans le M5 (une attaque est réfutée par une promotion particulière d'un Pion noir. L'avant-plan force la promotion de ce Pion en une pièce d'une autre nature de telle sorte que l'attaque initiale ne puisse plus être parée).

1. ♗f5? [2. ♗×d3#] mais 1... ç1=♗!
1. ♗g5? [2. ♗×h3#] mais 1... f1=♕!

1. b×ç5! [2. ♗d4 ~ 3. ♗é3# et 2. ♗g5 f1=♕ 3. ♗d4 ♕f1~ 4. ♗×h3#, 2... ♗g1 3. ♗é6+ d×é6 4. ♗g5#]
1... ç1=♕ 2. ♗f5! [3. ♗×d3#] ♗d~ 3. ♗g6+ ♗×g6 4. ♗é5#
1... f1=♗ 2. ♗g5! [3. ♗×h3#] ♗hf2, ♗g1 3. ♗é6+ d×é6 4. ♗g5#

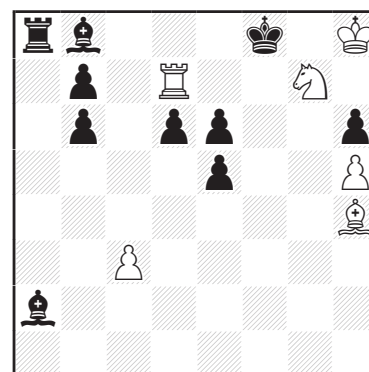
Dieter Müller affectionne les thèmes classiques ; ici un Plachutta ♗-♕ (accessoirement, le M6 montre un échange des deuxièmes et cinquièmes coups blancs).

1. f6! [2. ♗ç2+, ♗g2+ A, B]
1... ♗×f6 2. ♗ç2+ A ♕×f3 3. ♖é5 [4. ♗×d4+ ♕é3 5. ♖é1#] ♗×é5
4. ♗é1+ ♕é3 5. ♗g2+ B ♕f3 6. ♗h4+ ♕é3 7. ♖é1#
1... ♕×f6 2. ♗g2+ B ♕×f3 3. ♖g5 [4. ♗h4+ ♕é3 5. ♖é1#] ♕×g5
4. ♗é1+ ♕é3 5. ♗ç2+ A ♕f3 6. ♗×d4+ ♕é3 7. ♖é1#

Le M7 est un multicoups logique avec une batterie de Siers utilisée deux fois et un mat modèle.

1. ♗×é6+? ♕é8 2. ♖é7# est réfuté par 1... ♗×é6!
1. ♗é7+! ♕f7 2. ♗×d6+ ♕f6 3. ♗é7+ ♕f7 4. ♗h4+ ♕f8 5. ♖d2!(1)
[6. ♖f2#] ♖a4 6. ç4 [7. ♖f2#] ♖×ç4, ♗b1 7. ♖d8+ ♕f7 8. ♖d7+ ♕f8
le Fou noir ne contrôle plus la case é6 : 9. ♗×é6+! ♕é8 10. ♖é7#
(1) : 5. ♖d1? ♗ç4! et la menace 6. ♖f1? ne fonctionne pas : 6... ♗×f1!

**M7 - D. Müller
& M. Zucker**
Mémorial G. Léon-Martin
Europe Echecs 1971
1° Mention d'Honneur

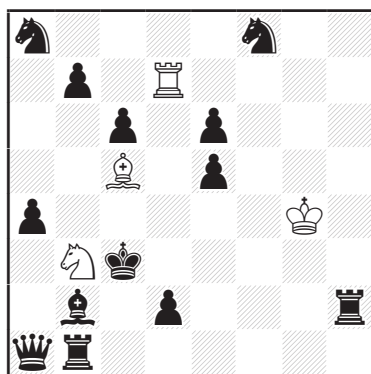


#10 (6+10) C+

M8 - D. Müller

2° Chpt de R.D.A. 1983-84

1° Prix



h#2 (4+13) C+
b) ♖d7 c) ♘d7 d) ♗d7

Jumeaux Forsberg dans le M8, avec une jolie croix prolongée du Roi noir et des mats modèles effectués par la pièce Forsberg, située en d7.

1. ♖c2 ♖f2 2. ♖d1 ♖x d2#
1. ♖xb3 ♖xf8 2. ♖a2 ♖xé6#
1. ♖d3 ♘c1+ 2. ♖é4 ♘f6#
1. ♖c4 d8=♖ 2. ♖b5 ♖d3#

Déclouages de pièces blanches, jeux blancs et noirs sur les mêmes cases (é7 pour contrôler é2 et f2 pour autoblocages) et jolis mats par clouage.

1. ♖h7 ♖é7 2. ♖f2 ♘d2#
1. ♖b6 ♖é7 2. ♖f2 ♘g5#

Le M10 propose une idée originale : les Noirs jouent deux pièces sur la case f4 (cela nécessitant bien sûr trois coups), le tout de façon cyclique sur les premiers et troisièmes coups noirs ! Cerise sur le gâteau, les discriminants sont discrets et les mats modèles. Jolie pointe dans le b).

1. ♖f4 A ♖c2 2. ♖f3 ♘c1 3. f4 B ♖é2#
1. f4 B ♖c5 2. f3 ♖h5!! 3. ♖f4 C ♘d5#
1. ♖f4 C ♖c6 2. ♖g5 ♖xh6 3. ♖f4 A ♘xf7#

Superbe idée dans le M11 : créations de batteries blanches réciproques (et Grimshaw blanc, les deux pièces blanches thématiques jouent en b4), autoclouages (puis déclouages) de la Dame noire, double autoblocages en é5, mats modèles par échecs doubles.

1. ♖é4 ♖b4 2. ♖f4 ♖a4 3. ♘dés ♖b4 4. ♖f5 ♖d2#
1. ♖c5 ♖b4 2. ♖d6 ♖a3 3. ♘fé5 ♖b4 4. ♖d5 ♖b6#

Autoblocages noirs dans le M12 : un après un parcours d'une Tour, l'autre après capture par le Cavalier blanc d'un Pion noir gênant. Deux circuits différents du Cavalier blanc.

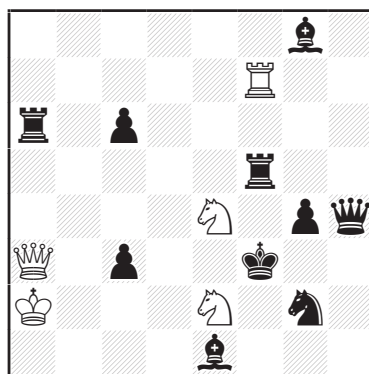
1. ♖h5 ♘a5 2. ♖a1 ♘c6 3. ♖a5 ♘xé7
4. ♖a2 ♘c6 5. ♖é1 ♘a5 6. ♖b1 ♘b3#
1. ♘b6 ♘d2+ 2. ♖a1 ♘f3 3. ♖a8 ♘xh4
4. ♖a2 ♘f3 5. ♖h1 ♘d2 6. ♖b1 ♘b3#

M9 - A. Pankratiev

& D. Müller

Gambit 1996-97

3° Prix



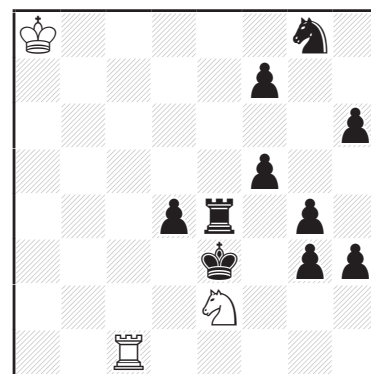
h#2 2.1.1.1. (5+10) C+

M10 - D. Müller

F. Pachl & R. Wiehagen

96° T.T. SuperProblem 2013

2° Prix



h#3 (3+10) C+

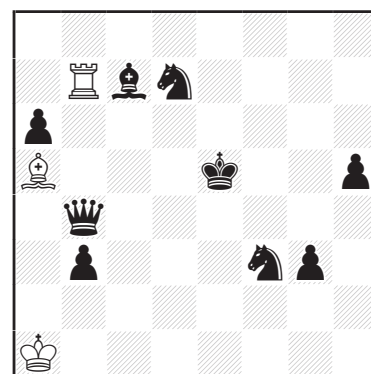
- b) ♘é2→é7
- c) ♘é2→d8

M11 - H. Grubert

& D. Müller

U.S. Problem Bulletin 1993

Prix



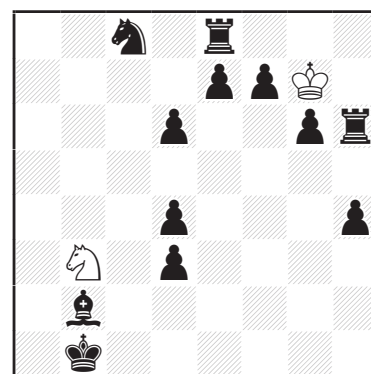
h#4 2.1.1... (3+9) C+

M12 - Z. Maslar

& D. Müller

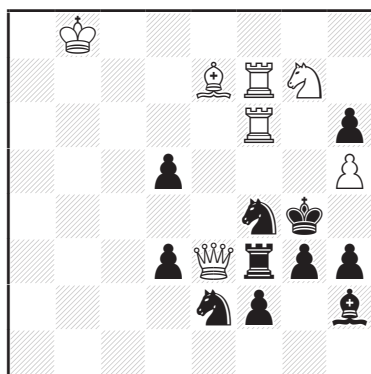
Problem-Echo 1995

1° Prix



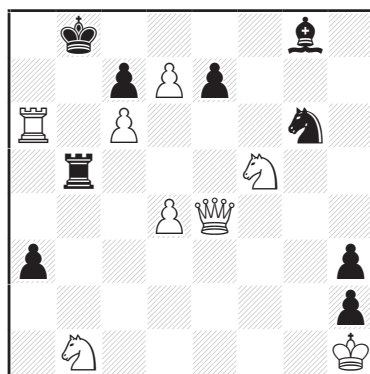
h#6 2.1.1... (2+12) C+

**M13 - A. Pankratiev
& D. Müller**
Mat-Pat 1995
4° Prix



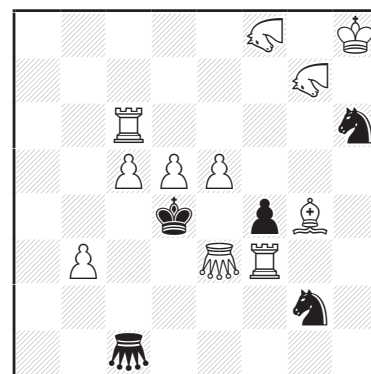
#2 (7+11) C+
Circé

M14 - D. Müller
142° T.T. SuperProblem 2015
3° Prix



hs#3 (8+9) C+
b) ♞g6→d3
Take & Make

M15 - D. Müller & F. Pahl
Jubilé K. Gandev-60
Shakhmatna Misl 2007
4° Prix



h#2 3.1.1.1. (11+5) C+
♞=Noctambule-Sauteur
♞♞=Sauterelle

Dieter Müller a composé également énormément de féériques, ayant même inventé une condition féérique, le Reichenbacher (condition ayant quelques points communs avec le Vogtländer) à l'occasion d'un article publié dans *feenschach* en 1973 (sans grand succès, il n'y a pas eu de problèmes publiés en dehors de cet article). Comme toujours, Müller a composé souvent en collaboration et aussi à l'occasion de tournois thématiques.

Surprenant demi-clouage noir virtuel dans le M13 (variantes avec le mat spécifique 2. ♞×f4#) et mat de clouage classique (2. ♞×f4#). Mats échangés sur la même case.

- 1... ♞×é3(♞d1) a 2. ♞×f4# A
1... ♞d4 b 2. ♞×f4# B
1. ♞d4! [2. ♞g6#]
1... ♞é3 a 2. ♞×f4# B
1... ♞×d4(♞d1) b 2. ♞×f4# A

Créations de batteries réciproques noires dans le M14. La condition est omniprésente et les mats spécifiques (4. ♞×h2? et le Roi est obligé de jouer en h1, c'est donc un auto-échec).

- a) 1. ♞×a3-a2 ♞×a2-ç1 2. ♞h6 ♞b1 3. ♞×g6-h8+ ♞×h6-g8#
b) 1. ♞×é7-é5 ♞×é5-f3 2. ♞ç3 ♞d5 3. ♞×d3-b4+ ♞×ç3-b5#

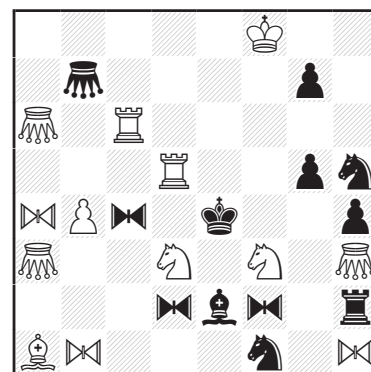
Zilahi cyclique dans le M15, avec des mats par anti-batterie sur la même case (é6).

1. ♞×g4 ♞d6 2. ♞×é5 ♞é6#
1. ♞×é3 ♞f5 2. ♞×d5 ♞é6#
1. ♞×ç6 ♞g3 2. ♞é4 ♞é6#

Djurašević à cinq chaînons et mats Somov B2 (le contrôle d'une case x du champ royal noir par une pièce blanche est supprimée par le coup matant, qui n'est pas effectué par cette pièce. Ceci est possible car le coup noir précédent a bloqué x).

1. ♞f5? A [2. ♞é6# B]
1... ♞g4 a 2. ♞ç5# C
1... ♞f4 b 2. ♞×g5# D
1... ♞d5 c 2. ♞g6# E
mais 1... ♞d4!
1. ♞g6! E [2. ♞f5# A]
1... ♞g4 a 2. ♞é6# B
1... ♞f4 b 2. ♞ç5# C
1... ♞×d5 c 2. ♞×g5# D

**M16 - F. Pahl
& D. Müller**
Sachová Skladba 2003
1° Prix



#2 (13+12) C+
♞♞=Equisauteur Anglais
♞♞=Sauterelle

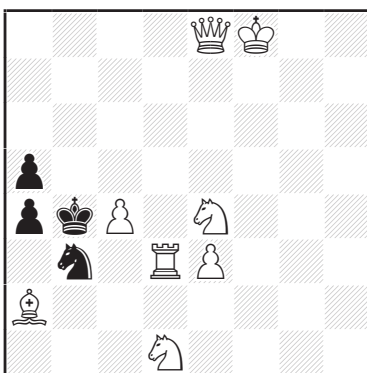
ROBERT BURGER

par Laurent Riguet et Philippe Rouzaud

Robert Burger (21/06/1931 - 06/02/2019) a composé essentiellement des deux-coups et une trentaine de trois-coups (pour la plupart avec Robin Matthews) tout au long d'une carrière de près de soixante-dix ans. Sa production totale n'atteint pourtant pas deux cents problèmes (source Win-Chloe) et il publiait en général entre deux et trois problèmes par an (avec une pointe à treize problèmes en 2001). Malgré sa faible production, il a quand même obtenu une soixantaine de Prix, une vingtaine de Mentions d'Honneur et 14,5 points dans les Albums FIDE.

B1 - R. Burger

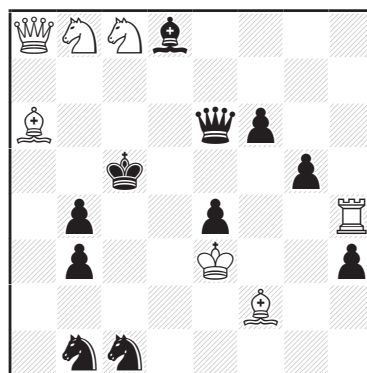
American Chess Bulletin 1958
1° Prix



#2 (8+4) C+

B2 - R. Burger

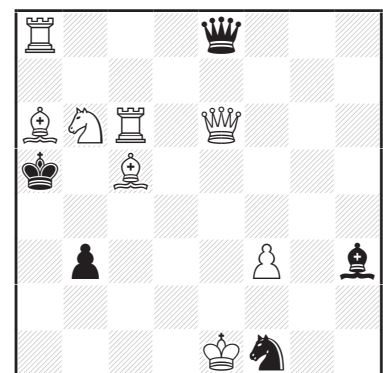
American Chess Bulletin 1962
1° Prix



#2 (7+11) C+

B3 - R. Burger

The Problemist 1975
4° Prix



#2 (8+5) C+

Lačný (en Meredith !) dans le B1 à une époque où ce thème n'était pas si fréquent ! La clé contrôle a2 et b5, perd le contrôle de c5 et ferme la ligne d3-a3. Une jolie trouvaille.

1. ♖b1? blocus 1... ♔a3(♙×ç4, ♞b3~) a,b,c 2. ♛é7(♙×a4, ♛b5)# A,B,C mais 1... ♞d4!

1. ♜éç3! blocus 1... ♔a3(♙×ç4, ♞b3~) a,b,c 2. ♛×a4(♙b5, ♛é7)# B,C,A

Le M2 présente deux parties : un jeu avec six variantes (menace comprise) de mats par batteries royales et une correction noire avec une variante secondaire et une tertiaire. Un jeu réel riche et varié.

1. ♛×é4! [2. ♙f3#]

1... ♞é2(♞d3, ♞d2,g4, ♛×é4+) 2. ♙×é2(♙×d3, ♙×d2, ♙f4, ♙×é4)# le task de six variantes d'une batterie blanche royale !

Deux variantes primaires : 1... ♛é5 2. ♜d7# et 1... ♛×ç8 2. ♛d4#

Une variante correctrice secondaire : 1... ♛×a6! 2. ♛f5# (2. ♜d7? ♙b5! et 2. ♛d4? ♙b5!)

Une variante correctrice tertiaire : 1... ♛d5!! 2. ♛×b4# (2. ♜d7? ♛×d7!, ♙ç6!, 2. ♛d4? ♛×d4!, 2. ♛f5?)

Deux variantes secondaires : 1... ♛d6(♙g4) 2. ♛ç4(♙ç6)#

Zagorouïko dans le M3, avec mouvements Pelle de la Dame blanche. Les défenses noires déclouent la Dame blanche, ce qui permet une belle variété des mats. À noter les trois menaces différentes, jouées par le Fou blanc.

1. ♛é4? [2. ♙b4#] ♛×a8(♙×ç6) 2. ♛a4(♙b4)# mais 1... ♛é7!

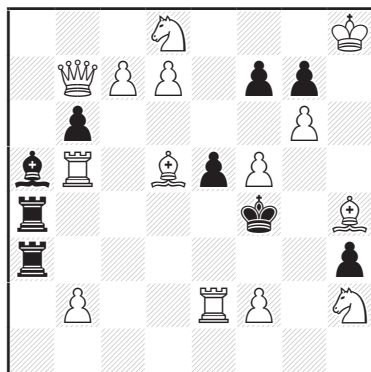
1. ♛é5? [2. ♙é7#] ♛×a8(♙×ç6) 2. ♛a1(♙ç3)# mais 1... ♛h8!

1. ♛é2! [2. ♙ç8#]

1... ♛×a8, ♛b8(♙×ç6, ♛é7) 2. ♛b5(♙b7)#

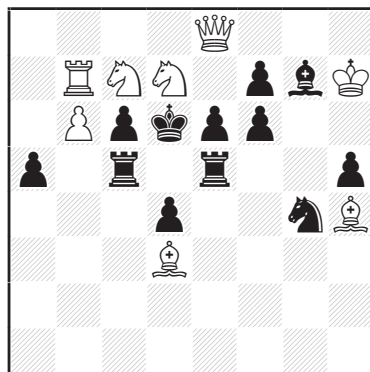
1... ♛×é2+ 2. ♙×é2#

**B4 - R. Burger
& R. Matthews**
Probleemblad 1987
3° Prix



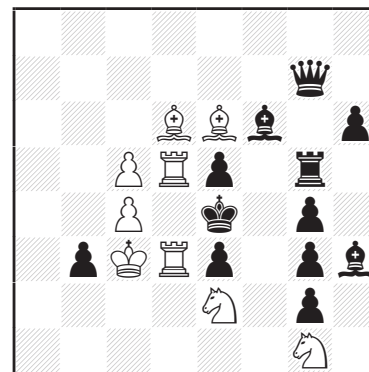
#3 (14+9) C+

**B5 - R. Burger
& R. Matthews**
The Problemist 1994
1° Prix



#3 (8+12) C+

**B6 - R. Burger
& R. Matthews**
Chess Life 1987
2° Prix



#5 (9+12) C+

Mats échangés dans le B4, avec d'intéressantes fermetures de lignes noires, effectuées par les défenses thématiques et par les deuxièmes coups blancs.

1... ♖b4 a 2. ♙b3 A [3. ♖é4, ♗f3#] ♙×f5 3. ♖é4# (2. ♙ç4? ♗é3!)
1... ♙ç3 b 2. ♙ç4 B [3. ♖é4, ♗f3#] ♙×f5 3. ♖é4# (2. ♙b3? é4, ♙×f5!)

1. ♗×é5! [2. ♘×f7, ♙×f7]

1... ♙b4 a 2. ♙ç4 B [3. ♖é4, ♗é4#] ♗é3 3. f×é3# (2. ♙b3? ♙ç5!)

1... ♙ç3 b 2. ♙b3 A [3. ♖f3#] ♗é4 3. ♖×é4, T×é4# (2. ♙ç4? ♙×é5!)

1... ♗é4 2. ♗×é4+ ♙×f5 3. ♙×f7#

Le B5 est un subtil trois-coups à beau jeu réel, clé bi-ampliative et trois seconds coups tranquilles.

1. ♗b8! [2. ♘b5+ ♙d5(♙é7) 3. ♖d6(♘d7~)#]

1... ♗çd5 2. ♘ç5! [3. ♘a6, ♘7×é6#] ♗×ç5(♙é7) 3. ♖d8(♘×d5)#

1... ♗éd5 2. ♘é5! [3. ♘b5, ♘a6, ♘a8, ♘é8#]

2... ♗×é5(♙×é5, ♙é7) 3. ♖d8(♙g3, ♘×d5)#

1... ♙f8 2. ♖×f8+ ♙×d7 3. ♘b5, ♘d5, ♘a6, ♘a8#

1... ♙é7 2. ♘f8! [3. ♘b5, ♘d5, ♘a6, ♘ç×é6, ♘a8#] ♙d6 3. ♖d8#

Le B6 présente le rare thème **Seeberger** (par une menace, les Blancs obligent les Noirs à jouer une pièce A au-delà d'une case critique. Pour parer une nouvelle menace blanche, les Noirs sont forcés de jouer une pièce B sur la case critique immobilisant ainsi la pièce A. Les Blancs jouent alors un coup d'attente. Par suite de l'immobilité de A, les Noirs sont obligés de jouer B rendant la deuxième menace réalisable). L'intérêt du problème réside ici dans le fait qu'il y a deux pièces A : la Tour g5 et le Fou f6.

1. ♙b2! [2. ♘ç3+ ♙f4 3. ♗3d4, ♗5d4#]

1... ♗h5⁽¹⁾ 2. ♗×b3 [3. ♗d4+ é×d4 4. ♘×g3#] ♙h4 forcé pour empêcher le mat de la menace, 3. ♗dd3 [4. ♗×é3#] 3... ♗g5!⁽²⁾ forcé pour éviter le mat de la menace ; ce faisant, la Dame enferme le Fou et la

Tour noirs, 4. ♙ç2!! ne menace rien mais contrôle la case d3 et attend que la Dame se dévoile et joue (forcément sur une mauvaise case), 4... ♗g5~(♗f4!) 5. ♗×é3(♘ç3)# correction noire de la Dame noire.

(1) : joue au-delà de la case critique g5 car 1... ♗f5, ♗g6 n'est pas suffisant (en h5, la Tour contrôle f5) :

2. ♗3d4+ é×d4 3. ♙(×)f5#

(2) : 3... ♙g5? 4. ♗d4+ é×d4 5. ♘×g3#

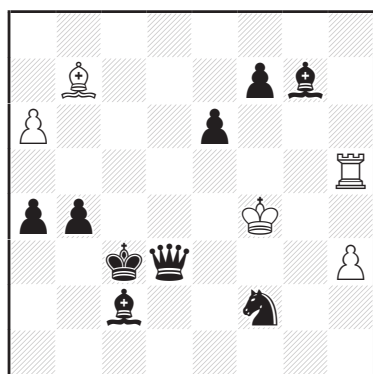
LÁSZLÓ ÁNYOS

par Laurent Riguet

László Ányos (25/06/1932 - 23/06/2018) a peu composé (une grosse centaine de problèmes), surtout des aidés en deux ou trois coups, rarement plus longs. Il a en revanche eu une production assez importante en France (Europe-Echecs, diagrammes et enfin Phénix), un tiers de ses problèmes. László a également écrit des articles : on se rappellera ainsi son article dans nos colonnes *Le pat aidé de série et les fées* (publié dans Phénix 195-196/8217-8221). Par ailleurs, Yves Tallec et Maryan Kerhuel avaient rédigé deux bibliographies sur ses deux derniers livres : *Caissa Mostohagyermekai*, publié en 2010 (voir px 200/8375-8380) - anthologie du problème d'échecs et un deuxième tome *A Mostohagyermek Nem Nyugszanak*, publié en 2016 (voir px 273-274/10762-10768). Ces ouvrages, superbement édités, offrent un beau panorama de la composition du siècle dernier.

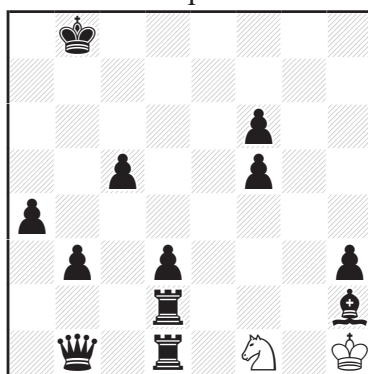
À titre personnel, j'ai eu la chance de rencontrer László à Budapest en 2007 et de passer une demi-journée à déguster des spécialités hongroises et visiter une exposition de l'artiste viennois Hundertwasser. László parlant un très bon français, nous avons longuement échangé sur la composition échiquéenne. et l'art en général. Un excellent souvenir !

A1 - L. Ányos
harmonie 2004



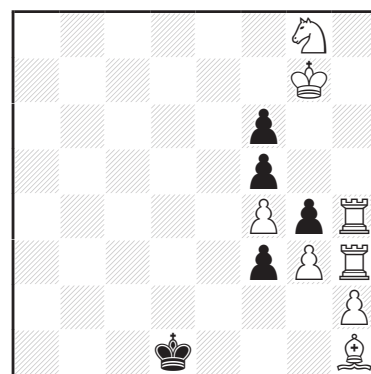
h#3 2.1.1.1.1.1. (5+9) C+

A2 - L. Ányos & Z. Laborczi
Magyar Sakkélet 1984
Prix Spécial



h#8 (2+12) C+

A3 - L. Ányos
Magyar Sakkélet 1981
6° Mention d'Honneur



h#4 (8+5) C+

Le A1 présente une idée toujours agréable : la création de batteries blanches réciproques. L'idée est assortie de captures de Pions blancs gênants, de mats modèles (sur la même case d5) par échecs doubles et d'un écho diagonal-orthogonal très net. Le Fou noir auto-bloque sur deux cases différentes.

1. ♔×a6 ♖b5 2. ♔d3 ♙×a6 3. ♙ç3 ♖d5#

1. ♔×h3 ♙f3 2. ♔b3 ♖×h3 3. ♙b2 ♙d5#

Le sarcophage du A2 semble évident (comment mater autrement ?), mais les obstacles sont nombreux pour permettre aux pièces noires d'accéder à la partie supérieure de l'échiquier. Le Cavalier va donc se charger de faire le nettoyage adéquat, mais les Noirs doivent faire des manœuvres préparatoires : par exemple la Dame ne peut être ni en a7, ni en b7 (et en a8 c'est sans doute délicat) : elle doit donc jouer en ç8 et jouer un coup intermédiaire en ç2. À noter les trois coups du Cavalier sur ç5.

1. ♙g1 ♘g3 2. ♚b2 ♘é4 3. ♔ç2 ♘×ç5 4. ♚a1 ♘×a4

5. ♔ç8 ♘ç5 6. ♚a8 ♘×b3 7. ♙a7 ♘ç5 8. ♚b7 ♘a6#

Triple sacrifice blanc dans le A3 ; une idée piquante, toujours paradoxale, surtout en h#4 !

1. ♔é2 ♙×f3+ 2. ♔×f3 ♖×g4 3. ♔×g4 ♖h5 4. ♔×h5 ♘×f6#

Michel Caillaud a amélioré cette idée quelques années plus tard en 1994 dans Problemkiste avec un sacrifice supplémentaire de Cavalier (position identique avec un Cavalier blanc en f2 et le Roi noir en é1).

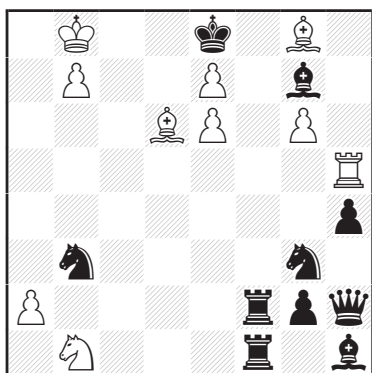
IMANTS DULBERGS

par Laurent Riguet

Nous possédons peu d'informations sur Imants Dulbergs (06/02/1936 - 14/04/2018). Compositeur letton, il s'est plutôt spécialisé dans les multicoups (surtout inverses et directs). Il a beaucoup composé des miniatures simples (dont sont friands les russes et les baltes) publiées dans les revues russes. Imants a publié une dizaine de problèmes dans Phénix dans les années 90 et 2000. Il est en outre l'auteur de plusieurs livres dont *Latvijas Sahistu Jaunrade* (1980) et *They left their mark - Prominant Latvian chess composers*.

D1 - I. Dulbergs

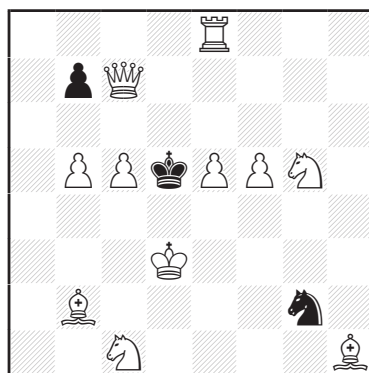
Shakhmaty (Riga) 1971-72 (v)
1° Prix



#9 (10+10) C+

D2 - I. Dulbergs

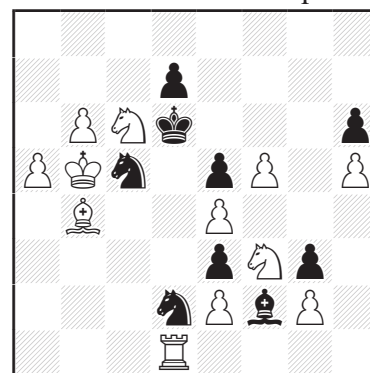
The Problemist 1990
Mention d'Honneur



#13 (11+3)
Circé

D3 - I. Dulbergs

Sahs Baltija 1994
1°-2° Place ex-æquo



#10 (12+9) C+

Présentation du thème Romain dans le D1 associé à des manœuvres intéressantes du Roi blanc (double switchback).

1. ♖a8? g1=~/!

1. ♖♣7! [2.b8=♚#] ♜♣1+ 2. ♘♣3 ♜×♣3+ 3. ♖b8 [4. ♙f7+ ♜×f7 5.g×f7#] ♜♣3 déviation romaine, la Tour noire doit revenir sur la colonne f pour seconder la Tour f2 (mais en f3 elle intercepte le Fou noir qui ne clouera plus le Pion b7), 4. ♖a8! [5.b8=♚#] ♜×a2+ 5. ♜a5! (5. ♖b8? ♜af2! et les Blancs ne progressent pas ; la différence est qu'avec des Tours noires en f5 et f3, la Tour noire joue 7... ♜×f7 sans clouer le Pion b7 en cas de ♖a8, alors qu'avec des Tours noires en f2 et f3, le Pion est cloué après 7... ♜×f7 8. ♖a8), 5... ♜×a5+ 6. ♖b8 ♜af5 7. ♙f7+! ♜×f7 8. ♖a8! et il n'y a plus le coup libérateur 8...g1=~/ car la Tour gêne, 8... ♜♣3 (sinon mat en b8), 9.g×f7#

Deux prises en passant dans le D2 pour permettre des autoblocages blancs.

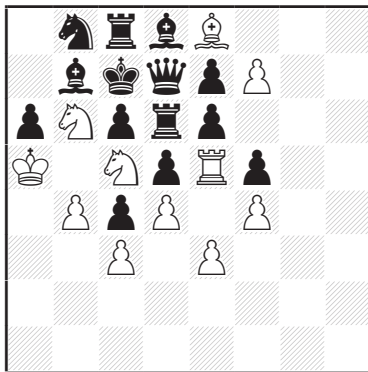
1. ♘a2! b6 2. ♙♣1 b×♣5 (♙♣2) 3. ♘b4+ ♣×b4 (♘g1) 4.♣4+! (4.♣3? b3!), 4...b×♣3 e.p.(♙♣2) premier autoblocage, 5. ♙d2 ♣×d2 (♙♣1) 6. ♙×d2 (♙d7) d6 7. ♘1h3! (7. ♘é2 et le Pion ne renaît pas après capture en é5), 7...d×é5 (♙é2) 8. ♘f4+ é×f4 (♘g1) 9.é4+! (9.é3? f3!), 9...f×é3 e.p.(♙é2) deuxième autoblocage, 10. ♘f7 (contrôle d6), 10...é×d2 (♙♣1) 11. ♙×d2 (♙d7) d6 12. ♜é5+ d×é5 (♜a1) 13. ♚♣3 é4#

Fata Morgana (s'ils ne jouent pas, les Blancs atteignent le but dans un nombre de coups inférieur à l'énoncé) dans le D3 :

1... ♙g1 (♙é1) 2. ♘×g1 (♘×é1) d×♣6# le jeu apparent est donc totalement pourvu.

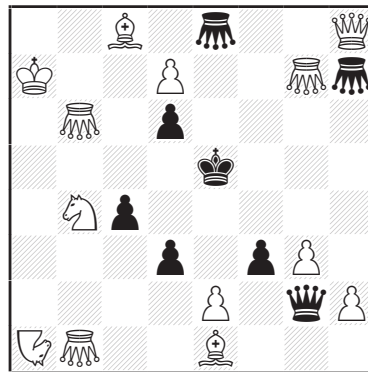
1. ♘h4! ♙~ 2. ♘g6 contrôle é7 et libère le Cavalier ♣6 de cette charge, 2... ♙~ 3. ♘d8 cette fois-ci c'est le second Cavalier qui contrôle é6 et libère le Pion f5 de cette charge, 3... ♙~ 4.f6 ♙~ 5.f7 ♙~ 6.f8=♘ ♙~ 7. ♘♣6 le Cavalier promu contrôle é6, 7... ♙~ 8. ♘h4 le Cavalier ♣6 contrôle é7, 8... ♙~ 9. ♘f3 c'est la position de départ avec un Cavalier f8 en lieu et place du Pion f5 mais le trait est aux Noirs et le jeu apparent peut s'appliquer, 9... ♙é1 (♙g1) 10. ♘×é1 (♘×g1) d×♣6#

D4 - I. Dulbergs
Mémorial A. Petrov
64 1974-75
5° Prix



#18 (11+14)

D5 - I. Dulbergs
Phénix 2004
4° Recommandé

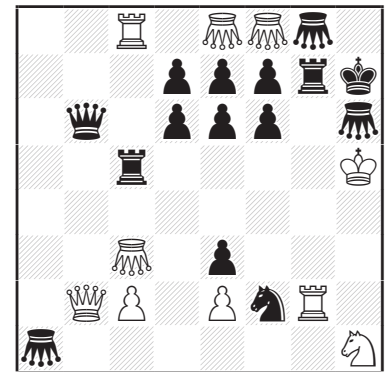


#2 (13+8) C+

Rois transmutés

♞=Noctambule ♞♞=Sauterelle ♞♞=Sauterelle

D6 - I. Dulbergs
Uralsky Problemist 2006
Mention d'Honneur



#528 (10+15)

Circé Madrasi

Le D4 est un autre Fata Morgana, problème célèbre et sélectionné dans l'Album FIDE 1974-76.

Le jeu apparent est pourvu : 1... ♖a8 2. ♘×a8# et 1... ♔×é8 2. f×é8=♘#

Les Blancs doivent jouer le Cavalier b6 (pas l'autre, car ...ç5 déverrouillerait la position noire) et revenir après un nombre de coups impair (1. ♘ba4 ♖a8 2. ♘b6 ♖b7!).

1. ♘ba4! ♖a8 2. ♘b2 ♖b7 3. ♘d1 ♖a8 4. ♘f2 ♖b7 5. ♘h1 ♖a8 6. ♘g3 ♖b7 7. ♘h5 ♖a8 8. ♘g7 ♖b7 9. f8=♘ ♖a8 10. ♘h7 ♖b7 11. ♘g5 ♖a8 12. ♘h3 ♖b7 13. ♘f2 ♖a8 14. ♘d1 ♖b7 15. ♘b2 ♖a8 16. ♘ba4 ♖b7 17. ♘b6 nombre de coups blancs impair, le trait est aux Noirs et le jeu apparent peut s'appliquer : 17... ♖a8(♔×é8) 18. ♘×a8(♘×é8)#

Trajet aller-retour pour aller de b6 à f2 : huit (nombre pair : (b6)-a4-b2-d1-f2 puis (f2)-d1-b2-a4-b6)

Trajet pour aller de f2 à la case qui contrôle la case é8 (pour empêcher 17... ♔×é8) : quatre (h1-g3-h5-g7)

Trajet pour aller de la case qui contrôle la case é8 à f2 : cinq (nombre **impair**) : f8-h7-g5-h3-f2

Le D5 avait fait souffrir les participants du Championnat de France de Solutions 2004 : seul Thomas Maeder l'avait trouvé ! Il faut dire qu'avec sa clé penta-ampliative (=5× !), son super-AUW et ses huit variantes royales, il y avait de la matière à découvrir !

1. ♞ç7+!

1... ♔f5 2. d×é8=♞# (2. d×é8=♖? ♔×ç8!) 1... ♔×é2 2. d×é8=♞# (2. d×é8=♞? ♔d1!)

1... ♔h5 2. d×é8=♖# 1... ♔×ç7 2. d×é8=♘# 1... ♔×h2 2. d×é8=♞#

1... ♔×é1 2. d×é8=♞# 1... ♔g5 2. h4# 1... ♔×h8 2. ♖ç3#

Task de dix-sept triangulations du Roi blanc dans le D6, avec dix-sept tours de circuit. À noter que le diagramme publié dans le jugement comporte des erreurs (pas de Pions en d6, é6, f6 et une Sauterelle noire en ç3, rendant incompréhensible la solution).

1. ♔h4! ♔h8 2. ♔h3 ♔h7 3. ♔h2 ♔h8 4. ♔g1 ♔h7 5. ♔f1 ♔h8 6. ♔é1 ♔h7 7. ♔d1 ♔h8 8. ♔ç1 ♔h7 9. ♔b1 ♔h8 10. ♔a2 ♔h7 11. ♔a3 ♔h8 12. ♔a4 ♔h7 13. ♔a5 ♔h8 14. ♔a6 ♔h7 15. ♔b7 ♔h8 16. ♔a7 ♔h7 les Blancs ont triangulé pour perdre un temps, 17. ♔a6 ♔h8 18. ♔a5 ♔h7 19. ♔a4 ♔h8 20. ♔a3 ♔h7 21. ♔a2 ♔h8 22. ♔b1 ♔h7 23. ♔ç1 ♔h8 24. ♔d1 ♔h7 25. ♔é1 ♔h8 26. ♔f1 ♔h7 27. ♔g1 ♔h8 28. ♔h2 ♔h7 29. ♔h3 ♔h8 30. ♔h4 ♔h7 31. ♔h5 fin du premier cycle, les Noirs sont obligés de jouer 31... d5! (car si 31... ♔h8 32. ♔×h6#)

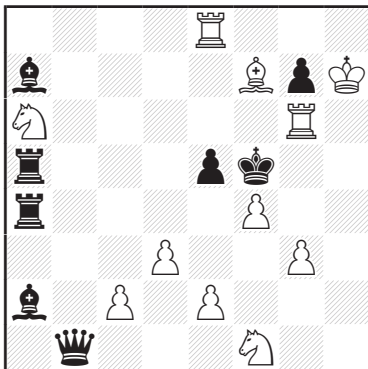
62. ♔h5 d4 ... 93. ♔h5 d3 ... 124. ♔h5 d6 ... 155. ♔h5 d5 ... 186. ♔h5 d4 ... 217. ♔h5 é5 ... 248. ♔h5 é4 ... 279. ♔h5 é6 ... 310. ♔h5 é5 ... 341. ♔h5 f5 ... 372. ♔h5 f4 ... 403. ♔h5 f3 ... 434. ♔h5 f6 ... 465. ♔h5 f5 ... 496. ♔h5 f4 ... 527. ♔h5 et plus de coup disponible, le Roi noir est obligé de jouer : 527... ♔h8 528. ♔×h6#

STELIAN LAMBA

par Laurent Riguet

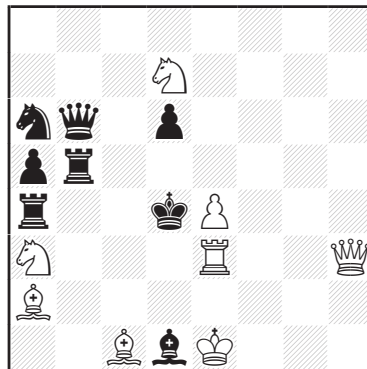
Stelian Lamba n'est pas le plus connu des problémistes roumains mais nous tenions à honorer sa mémoire. Il a été un collaborateur de longue date des revues françaises. Son style se développait dans des directs classiques, souvent en miniatures, avec des thèmes simples et connus, en vogue dans les années 70 et 80. Voici un petit florilège de ses compositions, glanées au gré de nos lectures.

L1 - S. Lamba
Revista de Sah 1966



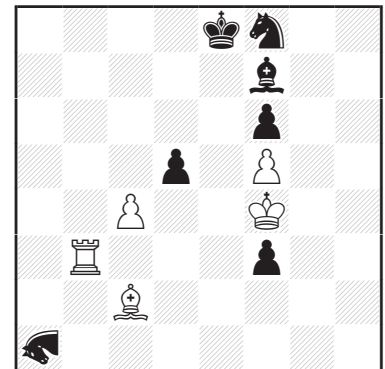
#2 (11+8) C+

L2 - S. Lamba
Revista de Sah 1968



#2 (8+8) C+

L3 - S. Lamba
T.T. Buletin Problemistic 1986
1° Prix



h#3 2.1.1.1.1. (5+7) C+
♞=Cheval de Troie

Le L1 présente le célèbre thème des tuyaux d'orgues, des Novotny (évidemment) et des menaces Rudenko. On notera les trois jolies réfutations différentes de la Dame noire.

1... ♕c4, ♕d4(♕d5/♕c5, ♖c4/♖d5, ♖d4/♖c5) 2.é4(♖×é5, ♕é6, ♘é3)#

1. ♕c4? [2. ♖f8, é4#] mais 1... ♗b7!
1. ♕d5? [2. ♖×é5, ♖f8#] mais 1... ♗b8!
1. c4? [2. ♕é6, é4#] mais 1... ♗×d3!

1. ♘c5! [2. ♘é3, ♖×é5#]
1... ♕×c5(♖×c5) 2. ♖×é5(♘é3)#
1... ♖é4(é×f4) 2. d×é4(g4)#

Thème Zagorouïko dans le L2, un thème très populaire dans les années 60, avec cinq mats différents de la Dame blanche.

1... ♞b4(♞c5) 2. ♕b2(♗h8)#
1. ♗g2? [2. ♗d2#]
1... ♞b4(♞c5) 2. ♗b2(♗g7)# mais 1... ♖×a3!

1. ♗f1! [2. ♗d3#]
1... ♞b4, ♖×a3(♞c5, ♖b3) 2. ♗c4(♗f6)# ; si 1... ♕c2, ♕é2 2. ♘(×)c2#

Batteries blanches réciproques dans le L3. Le Cheval de Troie a1 peut jouer (sur un échiquier vide) en c2, é2, g2, b3, b5 et b7.

1.f2 ♖b5 2.f1=♞ ♕a4 3.♞é7 ♖b8#
1.d×c4 ♕é4 2.♞c2 ♖é3 3.♞d8 ♕c6#