

CONCOURS DÉMOLITIONS PHÉNIX 231



La plupart des amateurs de problèmes regardent de plus en plus superficiellement les œuvres et si les problèmes sont étudiés avec échiquier, en général c'est en regardant la solution ! Il y a donc peu de chance que des problèmes non vérifiables soient vraiment analysés, dans le but d'être démolis.

Nous proposons donc d'organiser un concours échelle pour cette catégorie de problèmes ; les solutions seraient bien sûr connues des participants et il s'agirait donc de DÉMOLIR les problèmes ; le but est bien sûr de faire « le travail » des logiciels de résolution (Winchloé, Popeye, Gustav, Natch, Euclide, Alybadix, Shredder...) et donc d'aider les juges dans la recherche de problèmes non vérifiés par ordinateur et entachés de défauts (duals, démolitions, insolubilités,...).

Typiquement, les œuvres de ce concours de solutions seraient :

Les n# (> 12-15 coups), les s# (> 8-10 coups), les rétros classiques, les parties justificatives féeriques longues, certaines parties justificatives orthodoxes, les problèmes avec conditions/pièces non vérifiables, les h= trop longs, les études classiques (non Nalimov), les problèmes à énoncés particuliers...

Les inédits d'articles pourront faire aussi l'objet de ce concours (informations à cet effet sur le site).

Des problèmes réputés « C+ » mais entachés de duals thématiques majeurs peuvent faire l'objet de points supplémentaires (à l'appréciation du directeur de section) ! Un fichier pdf sera publié sur le site web de phénix (www.phenix-echecs.fr) afin que tous les solutionnistes puissent participer, y compris ceux qui ne lisent pas habituellement phénix. La date limite d'envoi des démolitions est fixée au **01/09/2014**. Les envois sont à faire par courrier (L. Riguet - 1, rue Jules Verne - 60560 Orry la Ville - France) ou courriel (demolitionphenix@yahoo.fr ou travailphenix@yahoo.fr)

Ensuite, le directeur de section concernée aura en charge de « valider » la démolition et de s'assurer que ce n'est pas une fausse démolition. Comme pour un concours, le directeur de la section concernée attribuera des points au démolisseur (le plafond est fixé à 100 points (une étoile attribuée) et une démolition ne pourra se voir attribuer un nombre de points supérieur à 10 points).

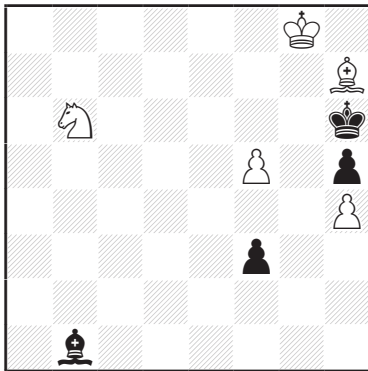
Les démolisseurs qui atteindront une étoile recevront des prix en livres d'échecs (en fonction des stocks disponibles !).

Evidemment ce concours perdurera dans le temps s'il remporte un succès en ce qui concerne la participation. Les règles régissant ce concours de solutions pourront éventuellement être modifiées en fonction des remarques des participants !

Les définitions des conditions et pièces féeriques sont indiqués à la fin de ce document.

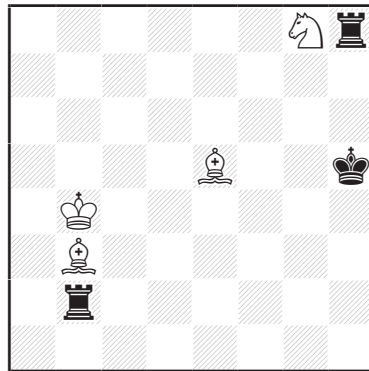
Bonne chance à tous !

6692 - E. Melnichenko



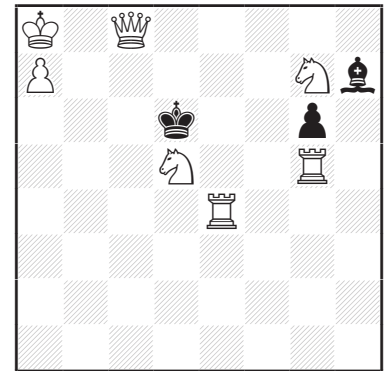
= (5+4)

6698 - V. Crisan



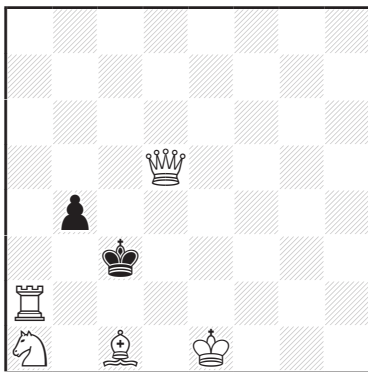
-12 & 1 (4+3)
Retractor pacifique

6721 - M. Babic



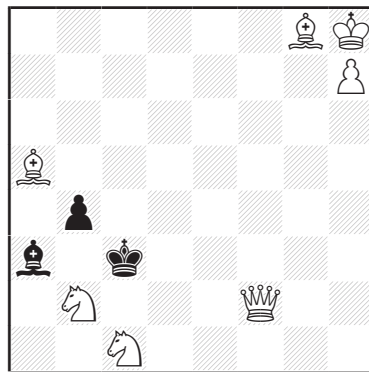
s#8 (7+3)

6722 - I. Soroka



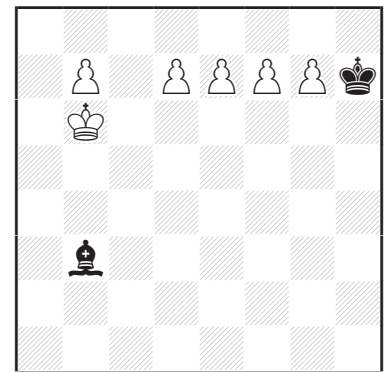
s#11 (5+2)

6723 - S. Dowd



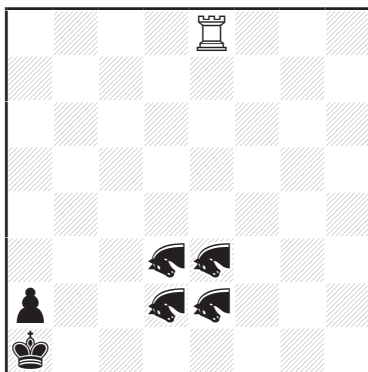
s#11 (7+3)

6724 - J. Mintz



s#16 (6+2)

6763 - R. Bédoni
& J. Dupin



sd=12 (1+6)

Circé échange

♞=Bondisseur(1,5)

6763 Roméo Bédoni et Jacques Dupin

1. ♖é5 2. ♖×é3(♞é5) 3. ♖é4 4. ♖×é2(♞é4) 5. ♖é3
6. ♖×d3(♞é3) 7. ♖d5 8. ♖×d2(♞d5) 9. ♖d4
10. ♖×é4(♞d4) 11. ♖×é3(♞é4) 12. ♖b3=

Les Bondisseurs noirs ne pouvant pas disparaître, les Blancs les hissent deux étages plus haut sur leur tache aveugle de l'échiquier. Deux sont capturés deux fois.

SOLUTIONS - PHÉNIX 231



6692 Emil Melnichenko

Une étude agréable à chercher et tout à fait trouvable mais qui nécessite d'avoir tout vu pour trouver le premier coup.

1. ♖c8? avec l'espoir de mater par ♖f7 se heurte à 1...f2 2. ♖d6 ♙a2+

1. ♖c4! le Cavalier va se faire clouer et prendre, donc quelle différence avec 1. ♖d5?

1... ♙a2 (1...f2 2. ♖é3= et aussi 2. ♖d2=), 2. ♖h8 ♙×ç4 3. ♙g8!! voilà l'idée : si les Blancs avaient joué 1. ♖d5?, le Fou noir serait en d5 et les Noirs gagneraient simplement par 3...f2! et le Pion ne peut être rattrapé, 3... ♙×g8 (3... ♙é2 ou 3... ♙d3 conduisent à la même fin), 4.f6 f2 (4... ♙d5 5.f7 ♙×f7 pat), 5.f7 f1=♚ 6.f8=♚+ (6.f×g8=♚?? ♚a1+) ♚×f8 pat

6698 Vlaicu Crisan

1. ♙c2-b3 ♚a2-b2+ 2. ♖a5-b4 ♚b2-a2+ 3. ♖b6-a5 ♚a2-b2+ 4. ♖a7-b6 ♚b2-a2+ 5. ♖b8-a7 ♚a2-b2+ 6. ♖h6-g8 ♚h7-h8+ 7. ♖ç7-b8 ♚h8-h7+ 8. ♖d8-ç7 ♚h7-h8+ 9. ♖é7-d8 ♚h8-h7+ 10. ♖f8-é7 ♚h7-h8+ 11. ♖g7-f8 ♚h8-h7+ 12. ♙f6-é5 & 1. ♙g6#

Ballade du Roi blanc forçant les switchbacks des deux Tours noires. Le mat est idéal.

6721 Milomir Babic

1. ♖é7! ♙g8 2. ♚é6+ ♙×é6 3. ♚d8+ ♙d7 4. ♚a5 g5 5. ♖b7 g4 6. ♖a6 g3 7. ♖é5+ ♖ç6 8. ♚ç8+ ♙×ç8#

Relocalisation inattendue du Roi blanc.

6722 Ivan Soroka

1. ♚a4! b3 2. ♚ç5+ ♖d3 3. ♚a3! ♖ç3 4. ♖d1 ♖d3 5. ♖c2 ♖ç3 6. ♖d4 ♖d3 7. ♖é6 ♖ç3 8. ♚é4 ♖d3 9. ♚é1 ♖ç4 10. ♚ç5+ ♖d3 11. ♚ç2+ b×ç2#

Jolie chevauchée du Cavalier blanc dans une miniature élégante.

6723 Steven Dowd

1... ♙×b2 2. ♚d2+ ♖×d2#

1. ♚é2! ♖d4! 2. ♙b6+ ♖ç3 3. ♙é3 b3! 4. ♖a4+ ♖b4 5. ♚ç4+ ♖a5 6. ♙d2+ ♙b4 7. ♖×b3+ ♖×a4 8. ♚ç6+ ♖a3 9. ♙ç1+ ♖a2 10. ♖d2+ ♖a1 11. ♚ç3+ ♙×ç3#
3... ♙×b2 4. ♙d4+ ♖×d4 5. ♚é3+ ♖×é3#

Fata Morgana à deux coups, avec clé malicieuse.

6724 Jacob Mintz

1.g8=♚+! ♖h6 2.f8=♚+ ♖h5 3.é8=♚+ ♖h4! 4.d8=♙+ ♖h3 5.♚a3 ♖h2 6.♚é2+ ♖h1! 7.♚a1+ ♙d1 8.♚gç4 ♖g1 9.♖a7 ♖h1 10.♖a8 ♖g1 11.♙b6+ ♖h1 12.♚é4+ ♖h2 13.b8=♙+ ♖h3 14.♚çç3+ ♙f3 15.♙6a7 ♖g2 16.♚h8! ♙×é4#

Sous-variante de la branche principale : 3... ♙f7 4. ♚é2+ ♖h4 5.d8=♙+ ♖h3 6. ♚a3+ ♙b3 7. ♚gç4 ♖g3 8. ♖a7 ♖h3 9. ♖a8 ♖g3 10. ♙b6 ♖h3 11. ♙a7 ♖g3 12. ♚ég4+ ♖h2 13.b8=♙+ ♖h1 14. ♚d5+ ♙×d5# ; dans cette sous-variante, il est possible de permuter 9. ♖a8 et 10. ♙b6.

6... ♖h3 4. ♚gç4 et même suite en 14 coups que la sous-variante ci-dessus.

Trois promotions en Dames et deux en Fous dans une magnifique position typique des œuvres de l'auteur.