

J'attends d'un problème féerique qu'il mette en valeur la condition utilisée, pas seulement qu'il intègre la condition dans un complexe thématique qui serait mieux montré avec d'autres conditions. J'ai donc écarté les problèmes dont j'ai estimé qu'ils ne remplissaient pas ce critère.

L'utilisation la plus attractive de la condition dans ce concours, selon mon goût, est le changement ou non de couleur d'un coureur (Tour ou pièce féerique comme le Noctambule ou la Rose) suivant la case où il joue sur une ligne.

Premier Prix : Jean Schmutz (D6)

La Rose f6 est doublement clouée par la Rose h7 et la Rose f2.
Les Noirs sont presque pat et les deux seuls coups noirs sont pourvus ;
La clé est un coup d'attente !

1. ♖a6! blocus

1...g×h4 2. ♜h×é4 ♞×f2#

Les Blancs déclouent relativement la Rose f6, ne lui laissant qu'un seul coup (♞g4(♞)??) d'auto-déclouage par capture. La capture 3. ♞×f2(♞)?? ne pare pas.

1...g4(♞) 2. ♞d2 ♞d3#

La ligne f2-f6-d7 est coupée mais la Rose f6 reste clouée par la Rose h7. Elle peut cependant délivrer le mat comme pièce arrière de batterie. La capture 3. ♞×f6(♞)?? ne pare pas.

Une bonne illustration du contrôle du jeu des coureurs en Volage, grâce aux cases interdites par les changements de couleur qui feraient auto-échec.

(Un petit défaut est que la Dame blanche n'est utilisée que comme une troisième Tour blanche).

Deuxième Prix : Maryan Kerhuel (D8)

Tous les coups noirs sont pourvus, sauf la fuite d5.

1. ♞f2! blocus

Si la fuite d5 était contrôlée, quatre mats seraient possibles : 2. ♞g3#, 2. ♞ç7#, 2. ♖×b4#, 2. ♞é5#

Les trois coups du Noctambule sur la ligne b1-é7 soit gardent la case d5, soit la bloquent.

1... ♞é7(♞) 2. ♞g3# (2. ♞ç7+?, 2. ♖×b4+?, 2. ♞é5+? ♔(×)ç7!)

1... ♞d5 2. ♞ç7# (2. ♞g3+? ♞f4(♞)!, 2. ♖×b4+? ♞×b4(♞)!, 2. ♞é5+? ♞f4(♞)!)!

1... ♞ç3(♞) 2. ♖×b4# (2. ♞g3+?, 2. ♞ç7+?, 2. ♞é5+? ♔ç5!)

Enfin, le Pion Bérolina bloque aussi d5.

1...d5 2. ♞é5# (2. ♞g3+?, 2. ♞ç7+?, 2. ♖×b4+? ♔é6!)

1... ♔d5 2. ♞d4#

1... ♞×a3(♞) 2. ♞ç7# contrôle la fuite.

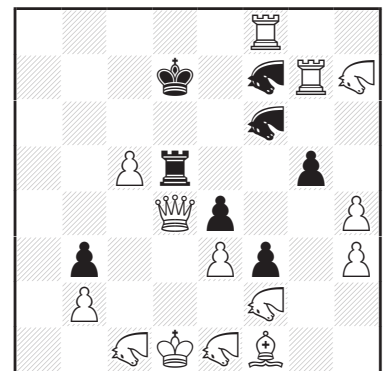
Un ensemble baroque, avec un thème principal (contrôle anti-quadruple de d5) plutôt ambitieux. Le jeu du Noctambule sur la ligne b1-é7 est l'attraction thématique. Du point de vue du nombre de pièces, la position est économique mais du point de vue du féerisme le problème ne l'est pas. En dehors du Noctambule, deux autres types de pièces sont utilisées qui ne sont pas combinées avec la condition Volage. En résumé, un thème formel plus ambitieux, mais l'inéconomie féerique décide de l'ordre entre les deux Prix.

J. Schmutz

Mémorial Davaine

Phénix 2024

1° Prix



#2

(14+8) C+

Volage

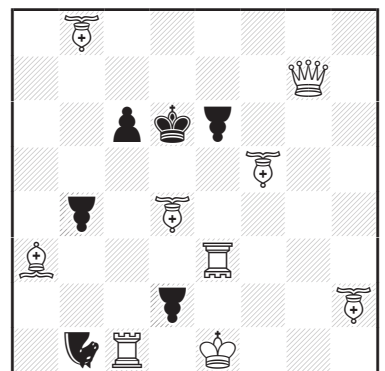
♞♞=Rose

M. Kerhuel

Mémorial Davaine

Phénix 2024

2° Prix



#2

(9+6) C+

Volage

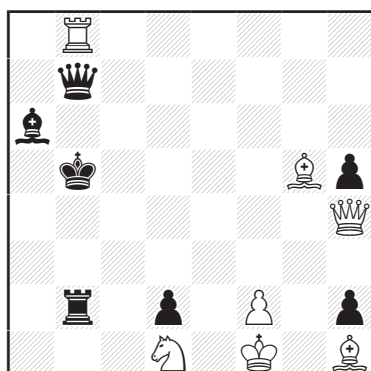
♞=Pion Bérolina

♞=Noctambule

♞=Fou-Sauterelle

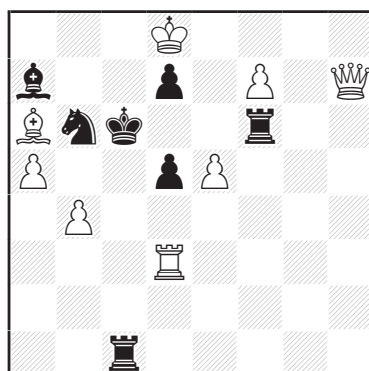
♞=Tour-Sauterelle

U. Degener
Mémorial Davaine
Phénix 2024
Mention d'Honneur



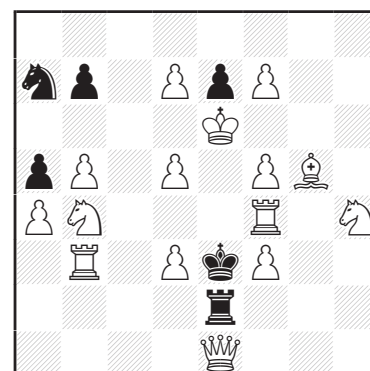
s#2 (7+7) C+
Volage

A. Hara
Mémorial Davaine
Phénix 2024
1° Recommandé



#3 (8+7) C+
Volage

U. Degener
Mémorial Davaine
Phénix 2024
2° Recommandé



s#3 (15+6) C+
Volage

Mention d'Honneur : Udo Degener (D3)

Une matrice plutôt ingénieuse où le jeu de la Tour b2 (coureur) est habilement contrôlé par la condition Volage. Des suites changées intéressantes, mais l'ensemble est un peu confus (des changements répétés, de même que la réfutation 1... ♖ç2(♖)) et les deux derniers coups de chaque variante sont orthodoxes (l'essentiel du contenu féérique se trouve dans le premier coup noir).

1. ♔f6? blocus (WinChloe indique 2. ♔×b2 menace factice qui ne se réalise pas : la Tour noire doit jouer).

1... ♖ç2(♖) 2. ♔ç3 ♕ç5, ♖b6#

1... ♖b4 2. ♗×b4+ ♕×b4#

mais 1... ♖a2(♖)!

1. ♔é3? blocus

1... ♖a2(♖) 2. ♖a5+ ♕×a5#

1... ♖b4 2. ♗×b4+ ♕×b4#

mais 1... ♖ç2(♖)!

1. ♔é7? blocus

1... ♖a2(♖) 2. ♔a3 ♕a5, ♖b6#

1... ♖b4 2. ♔×b4 ♕a4, ♖b6#

mais 1... ♖ç2(♖)!

1. ♗d4? [2. ♗ç5+ ♕a4, ♕×ç5#]

1... ♖a2(♖) 2. ♖a5+ ♕×a5#

mais 1... ♖ç2(♖)!

1. ♔d8! blocus

1... ♖a2(♖) 2. ♔a5 ♕ç5#

1... ♖ç2(♖) 2. ♖ç5+ ♕×ç5#

1... ♖b4 2. ♗×b4+ ♕×b4#

Premier Recommandé : Atsuo Hara (D2)

Dans deux variantes, le mat est obtenu par le retour de deux pièces dans la position du diagramme après changement de couleur. Relativement original, mais les motivations sont plutôt grossières.

1. ♗h1! [2. ♗×d5+ ♘×d5(♘) 3. ♘é7#]

1... ♖f3(♖) 2. ♖f6+ switchback Umnov, 2... d6(♖) 3. d7# switchback Umnov

1... ♖×h1(♖) 2. ♖ç1+ switchback Umnov, 2... ♘ç4(♘) 3. ♘b6# switchback Umnov

1... ♖d6 2. ♗×d5+ ♖×d5(♖) 3. ♖d6#

2... ♘×d5(♘) 3. ♘é7#

1... ♖ç5 2. ♗×d5+ ♖×d5(♖) 3. ♖ç5#

2... ♘×d5(♘) 3. ♘é7#

Deuxième Recommandé : Udo Degener (D3)

On retrouve dans deux variantes le «switchback» Umnov par la pièce-avant d'une batterie. Les variantes secondaires sont peu intéressantes et la dernière paire de coups dans chaque variante est orthodoxe.

1. ♖h6! blocus

1...a×b4 2.d4(♙)+ d3 switchback Umnov, 3. ♖×d3+ ♗×d3#

1... ♗×b5(♘) 2. ♖ç4(♖)+ ♖f4 switchback Umnov, 3. ♖×f4+ ♗×f4#

1... ♗ç8(♘) 2. ♘b6 a×b4 3. ♖f8 ♗×f4#

1... ♗ç6(♘) 2. ♘×a5 b6(♙) 3. ♖f8 ♗×f4#

1...b6(♙) 2.b×a7 a×b4 3. ♖f8 ♗×f4#

Problèmes non retenus :

D4 : Le Grand. Spécificité limitée. Il est possible de composer ce mécanisme Le Grand sans la condition Volage.

D5 : Assez grossier.

D7 : Brouillon, avec fuite non pourvue.

(■ Michel Caillaud)

