

# ECULLY 2018

par Laurent Riguet et Jérôme Auclair

Les participants de cette 39<sup>ème</sup> RIFACE qui s'est déroulée à Ecully sont : Jérôme AUCLAIR, Marco BONAVOGLIA (Italie), Alain BROBECKER, Michel CAILLAUD, Jacques DUPIN, Marken FOO (Singapour), Axel GILBERT, Denis LANGEVIN, Thierry LE GLEUHER, Roland OTT (Suisse) et sa femme, Dmitry PLETNEV (Russie), Laurent RIGUET, Philippe ROUZAUD, Andrey SELIVANOV (Russie), Pierre TRITTEN, Pascal WASSONG, Garen YACOUBIAN et son amie Christine BAYS.

Cette 39<sup>ème</sup> RIFACE aurait dû être la quatrième à Saint-Germain-au-Mont-d'Or, mais suite à une erreur de double réservation de la part du VTF, nous avons été « surclassés » et sommes allés dans le centre Valpré d'Ecully, situé lui aussi juste à côté de Lyon.

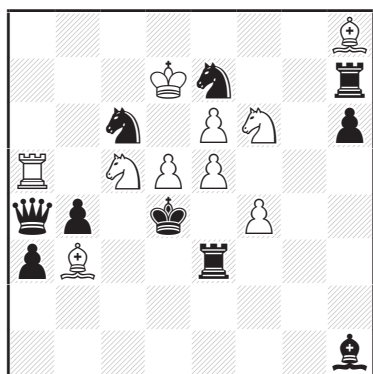
Pour ce qui est du nombre de problémistes, ce n'est pas encore la lente remontée des effectifs de la RIFACE que j'espérais l'an passé, mais cela va dans la bonne direction, car si nous sommes redescendus à 18 (contre 20 en 2017), cette participation est très encourageante, car plusieurs indisponibilités (dont certaines dues aux problèmes de grève SNCF) ont été compensées par de nouvelles venues.

Nos habituels joueurs lyonnais (Matthias Carno, Lionel Belin et Bernard Montangerand) n'ont ainsi pas pu se joindre à nous cette année, mais ont été remplacés par deux jeunes étudiants de Polytechnique Marken Foo (Singapour) et Denis Langevin. Le nombre d'étrangers venant participer au Championnat de France, maintenant rattaché au World Solving Cup, a aussi augmenté avec la présence de deux Russes (Dmitry Pletnev et Andreï Selivanov) et d'un Suisse (Roland Ott). Le Championnat de France est donc passé de la catégorie 12 (moyenne > 2050) à la catégorie 10 (moyenne > 2150), ce qui rend l'épreuve plus attractive et devrait nous permettre de continuer à augmenter la participation des solutionnistes étrangers pour les années futures.

La venue d'Andreï Selivanov a donné lieu à de multiples essais, des problèmes de tempo mais aussi un remarquable switchback digne d'un problème d'échecs. En effet, Andreï m'avait annoncé le jeudi qu'il n'avait pas réussi à obtenir son visa et ne pouvait donc venir. Puis, en arrivant à Ecully, je découvre un nouveau message qui m'annonce qu'il a finalement son visa et vient donc bien samedi. Mais samedi matin, nouveau message, car impossible (grève SNCF oblige) de trouver un train pour venir de Genève à Lyon. Un peu en catastrophe, nous arrivons à joindre Roland Ott qui était déjà en route pour Lyon depuis Zurich, mais qui a fait demi-tour (un grand merci à lui !) pour aller chercher Andreï Selivanov à Genève et arriver vers 14h à Ecully. Voilà, pour les essais ! Pour le switchback, c'est tout simplement qu'Andreï est reparti en direction de Genève juste après la fin du Championnat, profitant de la voiture de Christine et Garen qui devaient repartir à Annemasse pour une fête familiale (là aussi, un grand merci à eux, car ils étaient déjà légèrement en retard), ce qui évitait à Andreï de courir pour avoir un train qui pouvait en plus toujours être supprimé.

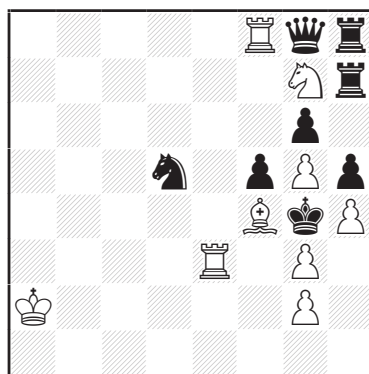
(■ Jérôme Auclair)

**V. Gurov**  
Ecully 2018  
1° Prix



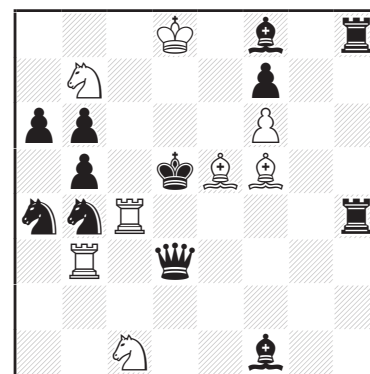
h#2 2.1.1.1. (10+10) C+

**J. Kapros & J. Lois**  
Ecully 2018  
2° Prix



h#2 2.1.1.1. (9+8) C+

**V. Medintsev**  
Ecully 2018  
3° Prix



h#2 (8+12) C+  
b) ♖c1→g7

**Section problèmes aidés :** Mats aidés de toutes longueurs, dans lesquels les deux pièces d'une batterie noire capturent chacune une pièce blanche. Les batteries indirectes sont admises. (Juge : Yves Tallec) Participaient à ce concours : Petko PETKOV (1), Abdelaziz ONKOUD (2), Jorge KAPROS (3\*), Jorge LOIS (3\*), Alexandre SKRIPNIK (4), Valery GUROV (5), Alexei IVUNIN (6\*,7\*), Alexandre PANKRATIEV (6\*,7\*), Valery SEMENENKO (8), Alexandre SEMENENKO (9\*), Mikola KOLESNIK (9\*), Menachem WITZTUM (10), Vitaly MEDINTSEV (11), Mario PARRINELLO (12).

12 problèmes furent reçus de 13 auteurs et 8 pays. Deux d'entre eux n'étaient pas thématiques à cause de l'absence de captures de pièces blanches. Les stratégies se trouvèrent très complexes. Au départ, débâtérisation d'une ou deux batteries noires, s'auto-détruisant volontairement de l'intérieur. Puis des réactions des Blancs en Zilahi ou par des batteries blanches souvent masquées. Il y eut aussi des cas de pièces blanches capturées (ou de Pions) immobiles mais non inertes, car participant à des thèmes Kniest blancs, où ces pièces sont annihilées par les Noirs pour laisser le passage, ou l'accueil, à d'autres pièces blanches sur des cases sensibles. Il y eut trois cas de jumelages et trois de mats modèles complets.

## Section des h#2

### **Premier Prix : Valery Gurov (5)**

Le lauréat est l'auteur de l'exemple proposé. Deux batteries noires actives ♜-♔ et ♞-♚. Zilahi et deux batteries blanches masquées ♖-♙ et ♗-♛, la dernière indirecte. Thème Kniest blanc sur e5 et d5. Une riche stratégie.

1. ♚×h8 ♜c4 2. ♞×d5 ♚×d5#  
1. ♚×a5 ♜f4 2. ♞×e5+ ♙×e5#

### **Deuxième Prix : Jorge Kapros & Jorge Lois (3)**

Une seule batterie noire, mais spectaculaire. Zilahi et changement de fonctions ♛-♞ blancs. Thème Kniest sur e3 et f4.

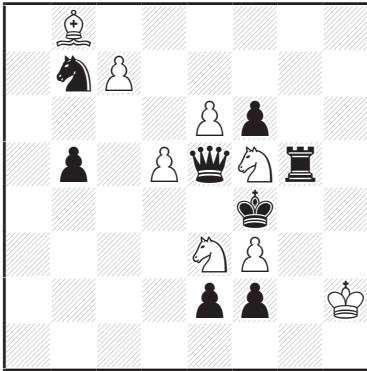
1. ♚×g7 ♛×f5 2. ♞×f4 ♛×f4#  
1. ♚×f8 ♜×f5 2. ♞×e3 ♜×e3#

### **Troisième Prix : Vitaly Medintsev (11)**

Deux batteries noires au diagramme, mais seule la royale ♔-♚ est active et thématique. Thèmes Zilahi et Kniest sur b3 et f5.

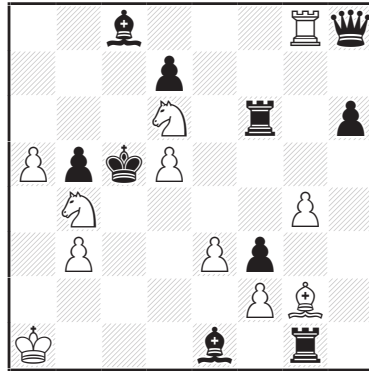
- a) 1. ♚×b3 ♙c2 2. ♔×c4 ♙×b3#  
b) 1. ♚×f5 ♛f3 2. ♔×e5 ♛×f5#

**P. Petkov**  
Ecully 2018  
1° Prix Spécial



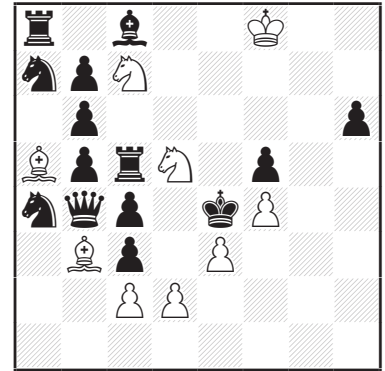
h#2 (8+8) C+  
b) ♖é6→é4

**M. Witztum**  
Ecully 2018  
2° Prix Spécial



h#2 2.1.1.1. (11+10) C+

**M. Parrinello**  
Ecully 2018  
Mention d'Honneur



h#2 (9+14) C+  
b) ♔é4→b8

**Premier Prix Spécial : Petko Petkov (1)**

J'ai attribué un Prix Spécial à cette œuvre ravissante pour son originalité et son esthétique raffinée.

Batterie royale noire ♔-♚ avec captures réciproques des Cavaliers blancs par la Dame noire, puis par le Roi. Sur cette même ligne b8-h2 se trouve une batterie blanche masquée par la Dame noire. Celle-ci donne feu avec promotions distinctes en Cavalier et Dame, la première étant Phénix. Mats modèles. Subtil jumelage du Pion blanc interceptant la Dame noire sur é3 et d3. Un coup de cœur.

- a) 1. ♚×é3 ♘8=♘+ 2. ♔×f5 ♘é7#  
b) 1. ♚×f5 ♘8=♚+ 2. ♔×é3 ♚♘♘3#

**Deuxième Prix Spécial : Menachem Witztum (10)**

Un autre coup de chapeau à ce très fidèle participant aux Concours de la RIFACE depuis de très longues années. L'œuvre est limpide. Deux batteries noires actives ♚-♚ et ♚-♚, Zilahi des Cavaliers blancs capturés aux seconds coups noirs. Les pièces blanches capturées aux premiers coups prennent la garde de la case d5 dans l'autre solution. Mats modèles.

1. ♚×g8 ♘×f3 2. ♚×d6 ♘d3#  
1. ♚×g2 ♚g5 2. ♘×b4 ♘é4#

**Mention d'Honneur : Mario Parrinello (12)**

Une seule batterie noire active ♚-♚, l'autre étant de pure forme. Zilahi et Kniest blanc sur d5 et Kniest noir sur ♘4 et b6.

- a) 1. ♚×a5 ♘×♘4 2. ♚×d5 ♘×d5#  
b) 1. ♚×b3 ♘×b6 2. ♚×♘7 ♘×♘7#

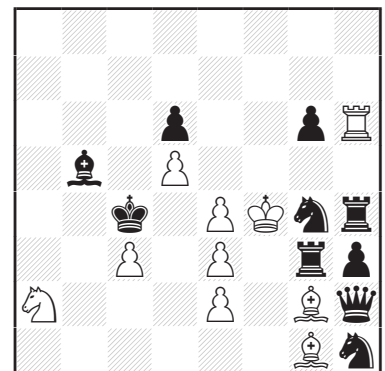
**Section des h#3,n**

**Premier Prix : Abdelaziz Onkoud (2)**

Deux batteries noires actives ♚-♚ et ♚-♚. Zilahi et double Kniest blanc sur é3 par la Tour noire g3 et le Cavalier noir g4 alternativement. Autres Kniest blanc sur ♘3 et d5., et noir sur h4. Les pièces blanches du Zilahi font un parcours complet dans l'autre solution. Bonne unité stratégique.

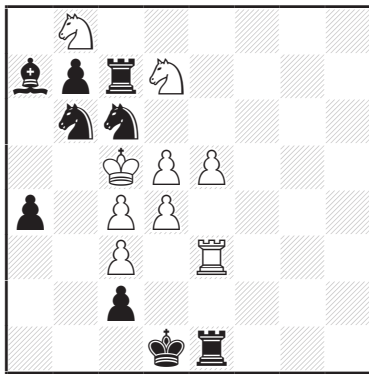
1. ♚×h6 ♘×h3 2. ♚×é3 ♘é6 3. ♚×d5+ ♘×d5#  
1. ♚×g2 ♚×h4 2. ♚×é3 ♚×h3 3. ♚×♘3 ♚×♘3#

**A. Onkoud**  
Ecully 2018  
1° Prix



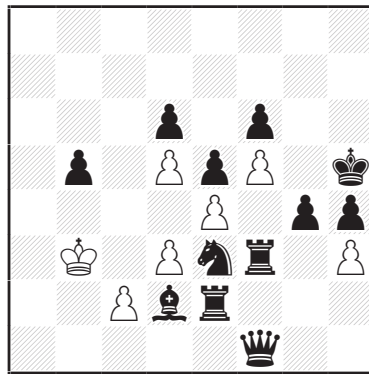
h#3 2.1.1.1.1.1. (10+10) C+

**M. Kolesnik & A. Semenenko**  
 Ecully 2018  
 2° Prix



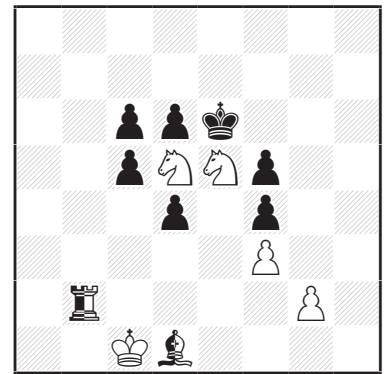
h#3 2.1.1.1.1.1. (9+9) C+

**V. Semenenko**  
 Ecully 2018  
 Mention d'Honneur



h#5 (7+12) C+

**A. Onkoud**  
 Ecully 2018  
 1° Prix



h#2 2.1.1.1. (5+7+2) C+  
 Patrouille

### Deuxième Prix : Mikola Kolesnik & Alexandre Semenenko (9)

Les deux batteries noires donnent échec au premier coup. Les Cavaliers blancs s'auto-clouent pour être aussitôt décloués pour achever leurs trajets parallèles afin de soutenir la Tour blanche dans ces deux mats modèles curieux.

1. ♘×ç4+ ♞b6 2. ♙×b8 ♞×ç4 3. ♚ç1 ♖×é1#  
 1. ♘×d4+ ♞ç6 2. ♖×d7 ♞×d4 3. ç1=♖ ♖d3#

### Mention d'Honneur : Valery Semenenko (9)

La Dame noire est pièce-arrière de deux batteries ♖-♚ qui font feu à la file en participant à quatre Kniest sur ç2, d3, é4 et f5.

1. ♘×ç2 ♙×ç2 2. ♖×d3 ♙×d3 3. ♖×é4+ ♙×é4 4. ♚×f5+ ♙×f5 5. ♙h6 h×g4#

**Section problèmes féeriques :** Problème (n#/=, h#/=, s#/=, hs#/=, r#/=, sd#/=, sh#/=, ss#/= ou sr#/=), avec la condition féerique **Patrouille** ET au moins une **pièce neutre** (pièce, Roi ou Pion).

Aucune autre pièce ou condition féerique n'est autorisée. (Juge : Jérôme Auclair)

Pour cette année, j'ai proposé la combinaison des Échecs Patrouille et des pièces neutres, car, dans WinChloé, je n'ai trouvé que deux exemples de cette combinaison n'utilisant aucune autre pièce ou condition féerique.

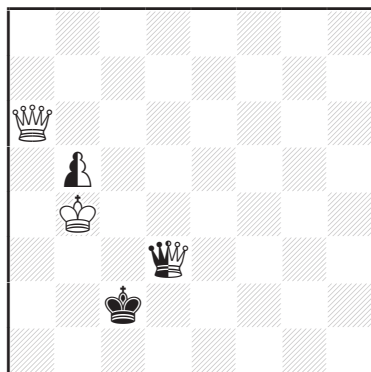
J'ai reçu pour ce concours dix entrées de la part de neuf compositeurs dont deux présents sur place : Jacques DUPIN (1), Geoffrey FOSTER (2), Sébastien LUCE (3), Luis Miguel MARTÍN (4), Karol MLYNKA (5), Abdelaziz ONKOUD (6), Petko PETKOV (7), Jaroslav ŠTÚŇ (8) et Pierre TRITTEN (9,10).

Ces 10 problèmes valides reçus se répartissaient en : quatre aidés (trois h#2, un h#1,5), deux directs de série (sd#4 et sd#21), trois aidés de série (sh#10, sh#8 et sh#4) et un aidé inverse (hs#3).

Le jugement a été très facile à faire pour le haut du classement, puisqu'il y avait deux problèmes qui sortaient clairement du lot. Du fait du grand écart avec les autres problèmes, j'ai décerné deux Prix et six Recommandés.

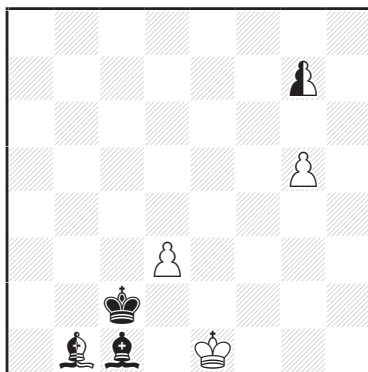
Je n'ai écarté que deux problèmes : le 5 qui est un aidé en 1,5 coups à six jumeaux avec un Pion et un Roi neutre, consistant à promouvoir le Pion en Dame, à placer le Roi neutre sur une case à la bande qui change dans chaque jumeau, puis à le mater en y collant la Dame et le 4 qui montre presque les mêmes mats que l'aidé de Pierre Tritten, mais avec de gros manques d'économie, puisque c'est un aidé de série présenté avec un jumeau et plusieurs Pions qui ne servent que dans une seule solution.

**P. Petkov**  
Ecully 2018  
2° Prix



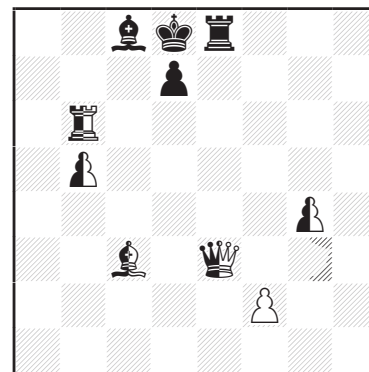
hs#3 (2+1+2) C+  
b) ♔a6→a1 c) ♕b4→a5  
Patrouille

**J. Štůň**  
Ecully 2018  
1° Recommandé



sh#10 (3+2+2) C+  
Patrouille

**J. Dupin**  
Ecully 2018  
2° Recommandé



sd#4 (1+4+5) C+  
b) ♖b6→b5  
Patrouille

### Premier Prix : Abdelaziz Onkoud (6)

Le petit défaut de ce problème est bien sûr la cage figée de Pions noirs complétée par les Pions blancs g2 et f3, mais le ballet des autres pièces le fait vite oublier.

Le premier coup présente d'abord un écho Diagonal/Orthogonal avec deux anti-batteries réciproques spécifiques des Échecs Patrouille. La justification de la Tour neutre et du Fou neutre vient du fait que ces pièces blanches dans le mat final sont jouées par les Noirs. Il y a ensuite un échange des deux coups des deux Cavaliers blancs, utilisant bien la condition Patrouille pour permettre au Roi noir d'atteindre sa case de mat. Un très beau problème qui mélange élégamment les deux conditions demandées.

1. ♜b3 ♞d7 A 2. ♔é5 ♞5b6# B  
1. ♞é2 ♞b6 b 2. ♔d5 ♞éd7# A

### Deuxième Prix : Petko Petkov (7)

Je ne suis pas un grand fanatique de la stipulation aidé-inverse et je préfère clairement un problème à trois solutions à un problème à trois jumeaux. Mais le résultat est là avec ce Tanagra présentant un superbe écho caméléon de façon très convaincante. Notons que le Pion neutre n'est justifié que dans le troisième jumeau et peut être remplacé par un Pion noir dans les deux premiers jumeaux.

a) 1. ♔é6 ♔d1 2. ♔a3 b4 3. ♔b3+ ♔×b3#  
b) 1. ♔b1 ♔d2+ 2. ♔a4 ♔ç3 3. ♔b4+ ♔×b4#  
c) 1. ♔ç6+ ♔b3 2. b6 ♔ç4 3. ♔b5+ ♔×b5#

### Premier Recommandé : Jaroslav Štůň (8)

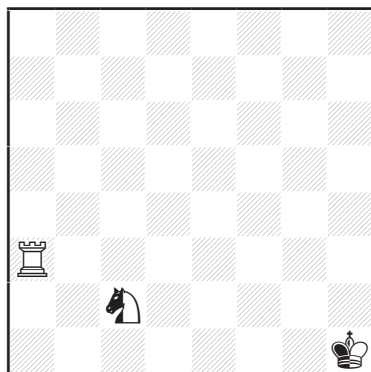
Ce problème vaut surtout par le mat final très spécifique du thème demandé grâce à un double patrouillage du Roi blanc par le Fou neutre et le Cavalier neutre, ce qui empêche les Noirs de parer l'échec en retirant le Cavalier ou le Fou. La phase préparatoire présente en plus un agréable switchback du Fou noir. Mais, avec un seul mat en aidé de série, ce problème manque un peu d'éclat pour obtenir plus.

1. ♜×g5 2. ♔ç1 3. ♜×d3 4. ♔d1 5. ♜ç1 6. g5 7. g4 8. g3 9. g2 10. g1=♞ ♔é2#

### Deuxième Recommandé : Jacques Dupin (1)

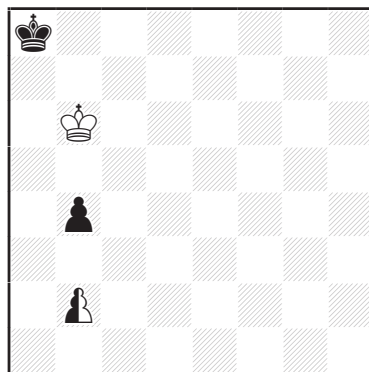
Comme dans le problème précédent, nous avons un beau mat spécifique du thème demandé puisque le Roi noir subit un échec double de deux pièces neutres, qui peuvent donc chacune être déplacée, et que si la Dame s'en va, la Tour neutre continue à patrouiller le Fou neutre. Cette fois, grâce à un jumeau, nous avons bien deux fois le même mat présenté en écho miroir, mais le discriminant faisant disparaître le Pion b5 en mettant la Tour neutre à sa place n'est pas du tout élégant, ce qui gâche le jumeau,

**G. Foster**  
Ecully 2018  
3° Recommandé



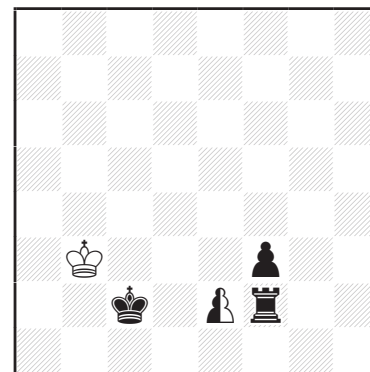
h#2 2.1.1.1. (1+0+2) C+  
Patrouille

**P. Tritten**  
Ecully 2018  
4° Recommandé



h#2 2.1.1.1. (1+2+1) C+  
Patrouille

**P. Tritten**  
Ecully 2018  
5° Recommandé



sh#4 2.1.1.1. (1+3+1) C+  
Patrouille

surtout pour présenter des mats si semblables. Le Pion blanc f2 nécessaire pour patrouiller la Dame qui remplace le Roi blanc absent est aussi un peu gênant. Une belle idée à retravailler.

a) 1. ♖a6 2. b6 3. ♙f6 4. ♚×b6#

b) 1. ♖h5 2. g5 3. ♙a5 4. ♚×g5#

**Troisième Recommandé : Geoffrey Foster (2)**

Un beau problème démonstratif du thème demandé en seulement trois pièces avec deux mats modèles en écho miroir diagonal. Dans le mat final, la partie blanche du Roi neutre patrouille la Tour blanche qui mate la partie noire du Roi neutre et la Tour blanche patrouille le Cavalier neutre qui contrôle la case de fuite du Roi, Cavalier neutre qui a auparavant été joué par les Noirs.

1. ♘é3 ♖a1 2. ♘g4 ♖g1#

1. ♘d4 ♖h3 2. ♘é2 ♖h2#

**Quatrième Recommandé : Pierre Tritten (9)**

Là aussi, un problème démonstratif, en Wenigsteiner, qui présente deux sous-promotions sans jumeau, mais moins économique, puisque le Pion noir b4 ne sert pas dans la deuxième solution.

1. b1=♖ ♖a1 2. ♖a4 ♙a7#

1. b1=♙ ♙é4 2. ♙h1 ♙b7#

**Cinquième Recommandé : Pierre Tritten (10)**

Encore un Tanagra démonstratif, qui présente deux sous-promotions sans jumeau, avec un beau mat par le Cavalier neutre qui ne peut pas jouer en b3, car il menacerait encore le Roi noir, mais dont la valeur est diminuée par la présence de la Tour noire et du Pion noir nécessaires pour éviter des démolitions.

1. ♙b1 2. é1=♙ 3. ♙ç3 4. ♙h8 ♙b2#

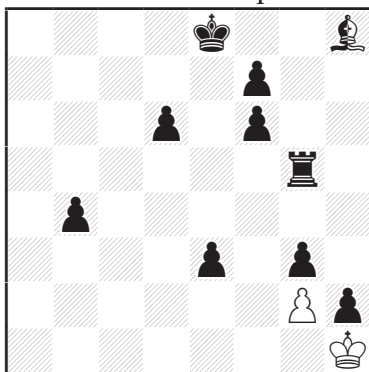
1. ♙ç1 2. é1=♘ 3. ♘ç2 4. ♘a1 ♙ç2#

**Recommandé Spécial : Sébastien Luce (3)**

La présence des Pions noirs b4, d6 et é3 qui sert à rallonger le circuit du Fou « neutre » et donc la solution, m'a tout de suite déplu, car je considère que c'est un gros défaut d'économie. De plus, le choix de faire un direct de série avec une seule pièce neutre, amène inévitablement cette pièce neutre à jouer uniquement comme une pièce blanche, ce qui est dommage pour un thème demandant de combiner les deux conditions, et le fait de rallonger le circuit du Fou met encore plus en évidence ce défaut. Le Fou neutre est certes bien justifié, mais uniquement pour ne garder qu'une des nombreuses solutions amenant

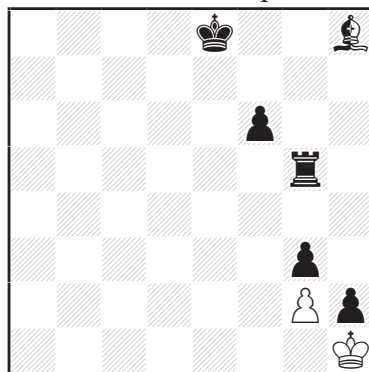


**S. Luce**  
Ecully 2018  
Recommandé Spécial



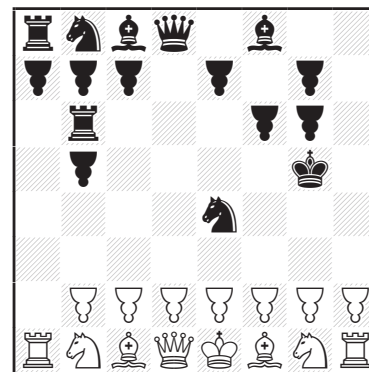
sd#21 (2+9+1) C+  
Patrouille

**S. Luce**  
*version Jérôme Auclair*  
Ecully 2018  
Recommandé Spécial



sd#14 (2+5+1) C+  
Patrouille

**M. Bonavoglia**  
Ecully 2018  
1° Prix



Partie (15+16) C+j  
Justificative en 11,5 coups  
♙ ♚ = Pion Berolina  
2 solutions

le mat final et forcer la position du Pion blanc en g3 (sinon le Fou neutre pourrait annuler l'échec par le Roi en partant). C'est donc une justification minimale du Fou neutre.

1. ♙g7 2. ♙f8 3. ♙é7 4. ♙d8 5. ♙b6 6. ♙d4 7. ♙ç3 8. ♙é1 9. ♙f2 10. ♙g1 11. ♙×h2 12. ♙×g3 13. ♙h4 14. g3 15. ♚g2 16. ♚f3 17. ♚f4 18. ♚×g5 19. ♚×f6 20. ♚×f7 21. ♚é7#

Je préfère la version que l'on pourrait obtenir en retirant les quatre Pions noirs placés en b4, d6, é3 et f7, ce qui atténue ces défauts, en rendant plus simple et plus lisible la manœuvre du Roi noir sur la diagonale h4-d8 dans un problème léger en huit pièces.

1. ♙g7 2. ♙f8 3. ♙ç5 4. ♙g1 5. ♙×h2 6. ♙×g3 7. ♙h4 8. g3 9. ♚g2 10. ♚f3 11. ♚f4 12. ♚×g5 13. ♚×f6 14. ♚é7#

Sébastien Luce préfère conserver la version initialement proposée et c'est bien sûr son droit.

**Section problèmes rétros :** Composer un problème d'Analyse Rétrograde ou une Partie Justificative dans lequel les Pions ont été remplacés par des Pions Bérolina depuis le début de la partie (prière de vérifier la correction des PJs dans la mesure du possible). Le jugement collégial est effectué par les participants de la RIFACE. Pions Bérolina : (inventeur : Edmund Hebermann, Berlin, 1926) se déplacent d'une case en diagonale, ou de deux cases en diagonale lors de leur premier coup. Ils capturent sur la case devant eux, et la prise en passant est possible: n.é2-ç4 d4×d3 e.p.

Le tournoi rétro a encore été un grand succès avec vingt-deux entrées (douze problèmes ont été composés par des participants de la Riface). Deux entrées étaient incorrectes et une non thématique. Les quinze parties justificatives étaient toutes C+j grâce au programme Jacobi de François Labelle et il y avait cinq rétros classiques. Nous avons décidé de faire deux sections. Vu la quantité de problèmes, nous nous sommes permis d'être sélectifs : certaines compositions ne sont pas dans le jugement et nous nous en excusons auprès des auteurs. Un grand merci aux participants.

**Premier Prix : Marco Bonavoglia**

1. ♖ç3 ♗f6 2. ♖d5 ♗é4 3. ♖f6+ ♚×f6 4. ♚aç4 ♚f7 5. ♚d5 ♚g6 6. ♚é6 ♚g5 7. ♚f7 ♚g6 8. ♚é8=♖ ♚h3 9. ♖d6 ♚b3 10. ♖ç4 ♚b6 11. ♖a3 ♚b5 12. ♖b1 diagramme

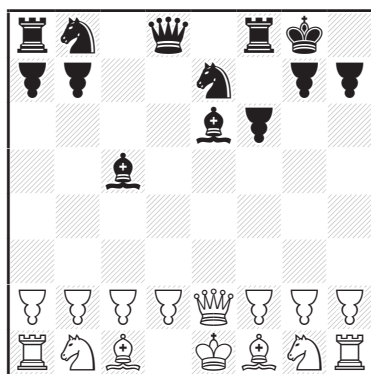
1. ♚ab3 ♗f6 2. ♚a6 ♗é4 3. ♚f6 ♚×f6 4. ♚bç4 ♚f7 5. ♚d5 ♚g6 6. ♚é6 ♚g5 7. ♚f7 ♚g6 8. ♚g8=♚ ♚h3 9. ♚h8 ♚b3 10. ♚h3 ♚b6 11. ♚a3 ♚b5 12. ♚a1 diagramme

Le décompte des prises est différent avec les Pions Berolina. Une prise par Pion est apparente au diagramme quand il y a plus de quatre Pions d'un même camp sur des cases d'une même couleur. Cette

**J. Auclair & A. Gilbert**

Ecully 2018

2° Prix



Partie (15+13) C+j

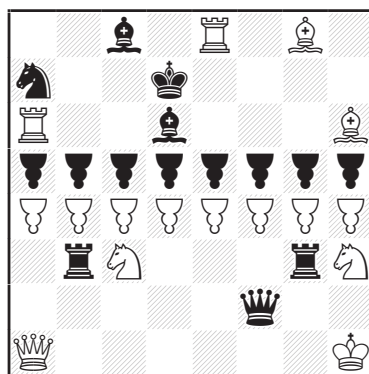
Justificative en 7,0 coups

♟ ♞=Pion Berolina

**A. Leroux**

Ecully 2018

3° Prix



Partie (16+15) C+j

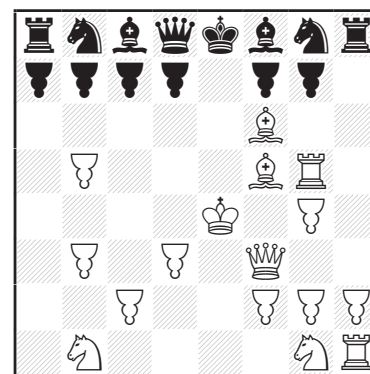
Justificative en 18,5 coups

♟ ♞=Pion Berolina

**P. Van den Heuvel**

Ecully 2018

1° Mention d'Honneur



Partie (16+14) C+j

Justificative en 14,5 coups

♟ ♞=Pion Berolina

idée se retrouve dans la plupart des œuvres primées. Dans le Premier Prix, c'est le Pion f6 qui doit justifier sa position. Chaque solution montre un Pronkin du Pion a2. Tout l'art est de justifier l'ordre des coups noirs dans les deux suites de coups. Le tempo 1. ♟ ab3! est un petit plus.

**Deuxième Prix : Jérôme Auclair et Axel Gilbert**

1. ♟ éç4 ♞ éf6 2. ♟ d5 ♔ ç5 3. ♚ é2+ ♞ ç5 4. ♟ ×d6 e.p.+ ♞ é7 5. ♟ ×d7 0-0 6. ♟ é8=♞ ♔ é6  
7. ♞ ×f6+ ♞ ×f6

Le Deuxième Prix présente le thème Valladao avec Ceriani-Frolkin de la pièce promue.

**Troisième Prix : Alexandre Leroux**

1. ♟ g4 ♞ hf5 2. ♔ ç4 ♚ h3 3. ♟ h4 ♞ h5 4. ♔ ×g8 ♞ d5 5. ♟ ç4 ♞ ç6 6. ♚ a6 ♚ b8 7. ♟ a4 ♚ bb3 8. ♟ b4  
♞ a5 9. ♔ h6 ♞ g5 10. ♟ f4 ♚ hg3 11. ♞ h3 ♔ d6 12. 0-0 ♚ b6+ 13. ♔ h1 ♚ f2 14. ♟ d4 ♞ ç5 15. ♞ ç3  
♞ a7 16. ♚ a1 ♞ b5 17. ♚ é1+ ♔ d7 18. ♚ é8 ♞ é5 19. ♟ é4

Le thème du Troisième Prix est manifeste au diagramme. Une telle position des Pions sur les rangées médianes a déjà été atteinte en rétro classique par Unto Heinonen et cela semble plus facile avec des Pions Berolina, mais il fallait quand même le faire !

**Première Mention d'Honneur : Peter Van den Heuvel**

1. ♟ g4 ♞ hf5 2. ♚ f3 ♞ é4 3. ♔ é2 ♞ d3 4. ♔ é3 ♞ é2 5. ♟ ç4 ♞ d1=♔  
6. ♚ a5 ♔ é2 7. ♚ g5 ♞ éç5 8. ♟ b5 ♔ ç4 9. ♔ d3 ♔ b3 10. ♟ ×b3 ♞ b4  
11. ♔ b2 ♞ a3 12. ♔ f6 ♞ b2 13. ♔ f5 ♞ ç1=♞ 14. ♔ é4 ♞ d3 15. ♟ ×d3

Deux Ceriani-Frolkin pour justifier la structure des Pions blancs.

**Deuxième Mention d'Honneur : Jacques Dupin**

1. ♟ dç3 ♞ ç6 2. ♔ h6 ♞ ×h6 3. ♟ éç4 ♚ h7 4. ♚ h5 ♞ ×h5  
5. ♟ h4 ♞ ×h4 6. ♞ h3 ♞ ×h3 7. ♔ d3 ♞ ×h2 8. ♔ ×h7 ♞ ×h1=T

Excelsior noir et Tour Phénix au programme.

**Troisième Mention d'Honneur : Bernd Graefrath**

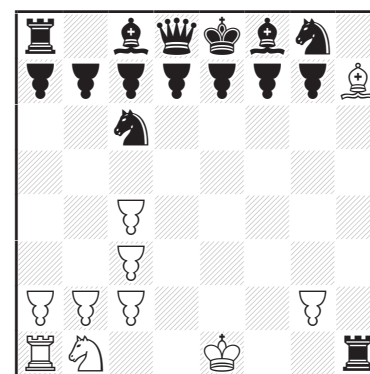
1. ♟ dç3 ♞ fd5 2. ♔ h6 ♞ ç4 3. ♚ d5 ♞ ×h6 4. ♚ h5+ ♞ ×h5 5. ♟ h4 ♞ ×h4  
6. ♟ h3 ♞ ×h3 7. ♟ ab3 ♞ ×h2 8. ♟ a4 ♞ b3 9. ♚ ×h2 ♞ a2 10. ♚ h1

Deux grands trajets de Pions, un droit et un diagonal, qui ne vont pas jusqu'à l'Excelsior toutefois.

**J. Dupin**

Ecully 2018

2° Mention d'Honneur



Partie (10+15) C+j

Justificative en 8,0 coups

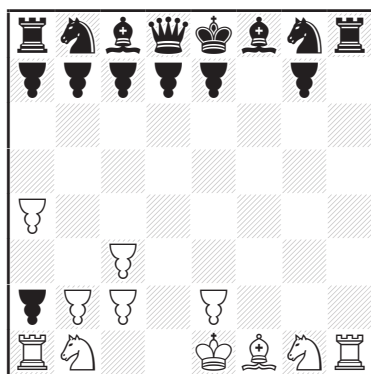
♟ ♞=Pion Berolina



**B. Graefrath**

Ecully 2018

3° Mention d'Honneur



Partie (11+15) C+j

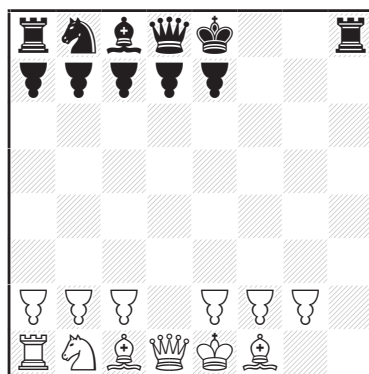
Justificative en 9,5 coups

♞♟=Pion Berolina

**M. Foo**

Ecully 2018

1° Recommandé



Partie (12+11) C+j

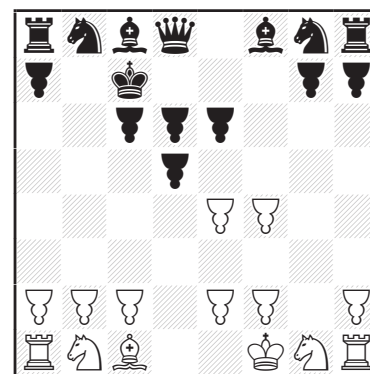
Justificative en 7,0 coups

♞♟=Pion Berolina

**P. Rouzaud**

Ecully 2018

2° Recommandé



Partie (14+15) C+j

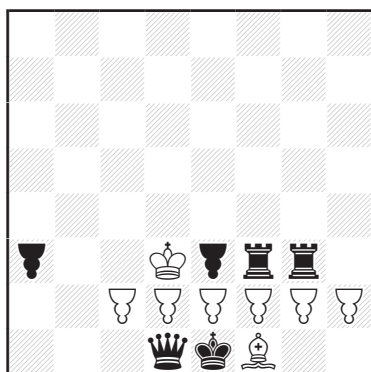
Justificative en 6,0 coups

♞♟=Pion Berolina

**P. Rouzaud**

Ecully 2018

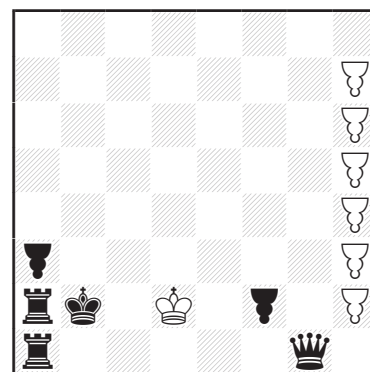
3° Recommandé



(8+6)

Position A→B en 11,5 coups

♞♟=Pion Berolina



(7+6) C+j

**Premier Recommandé : Marken Foo**

1. ♞df4 ♟hf5 2. ♞×f5 ♞f6 3. ♞×f6 ♞×h2 4. ♞×f7 ♞×h1 5. ♞×f8=♞ ♞×g1 6. ♞×g7 ♞h1  
7. ♞h8 ♞×h8

Une Partie Justificative «à la maison» avec un Ceriani-Frolkin de Fou.

**Deuxième Recommandé : Philippe Rouzaud**

1. ♞df4 ♟bç6 2. ♞×d7+ ♞×d7 3. ♞g4 ♟çd6 4. ♞h3+ ♞ç7 5. ♞f1 ♟fd5 6. ♞é6 ♞×é6

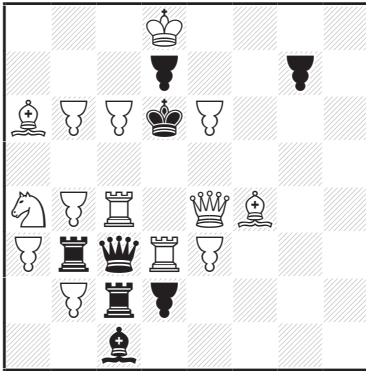
L'idée est subtile : les quatre Pions noirs centraux figurent un «Pickaninny» d'un Pion orthodoxe d7, mais le Pion Berolina d7 a en réalité été pris sur sa case d'origine.

**Troisième Recommandé : Philippe Rouzaud**

1. ♞h3 ♞g1 2. ♞h4 ♞f×f1 3. ♞ég4 ♟f2 4. ♞h5 ♞g4 5. ♞df4 ♞d1 6. ♞fg5 ♞ç1 7. ♞h6 ♞b2  
8. ♞d2 ♞a1 9. ♞é4 ♞a2 10. ♞f5 ♞ga1 11. ♞fg6 ♞g1 12. ♞h7

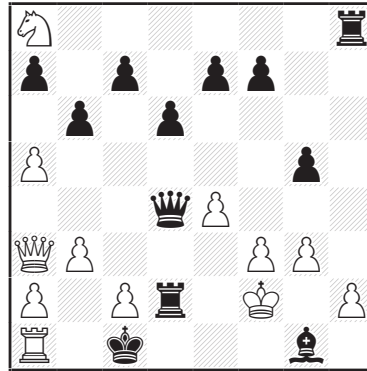
Enfin une «verticalisation» d'une rangée de Pions Berolina.

**M. Caillaud**  
Ecully 2018  
1° Prix



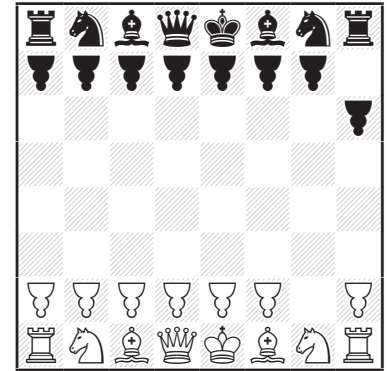
14 derniers (14+8)  
coups simples ?  
♞♟=Pion Berolina

**M. Caillaud**  
Ecully 2018  
2° Prix



Ajouter les pièces (12+12)  
manquantes  
a) orthodoxe b) Pion Berolina

**P. Wassong**  
Ecully 2018  
1° Recommandé



Quels sont (15+16)  
les roques légaux ?  
♞♟=Pion Berolina

**Premier Prix : Michel Caillaud**

Quatre prises en passant rétractées.

- 1. ♞é5×♟é6 e.p.++ ♟f7-d5 -2. ♞ç5×♟ç6 e.p.+(1) ♟b7-d5 -3. ♞d4-ç5+ ♞ç6×♞d6  
-4. ♞d5×♟d6 e.p.+ ♟é7-ç5 -5. ♞b5×♟b6 e.p.+(2) ♟a7-ç5 -6. ♞ç5-a4+ ♞b6-ç6  
-7. ♞a4-b5+ ♞ç6-b6(3)

(1) -2. ♞d5-ç6+?? le Pion Bérolina peut prendre le Roi noir ! ce mécanisme permet d'enchaîner deux prises en passant avec même case d'arrivée pour les Pions capturés (une spécificité par rapport aux Pions orthodoxes).

(2) -5. ♞ç5-b6+?? (le mécanisme précédent est doublé). -5. ♞ç5-a4+? rétropat. -5. ♞ç5×♞, ♞, ♞a4+? illégal : les deux Fous d'origine ç8 et f8 ont été capturés à domicile ; trois des sept Pions Bérolina blancs sur cases noires, à l'origine sur cases blanches, ont capturé les trois dernières pièces noires manquantes pour changer de couleur de case.

(3) -7... ♞ç6×♞b6? illégal : les Pions Bérolina noirs d'origine ç7 et h7 sont sur ç1 (après promotion en Fou) et d2 ; le ♞h7 a capturé le Cavalier blanc manquant pour changer de couleur de case.

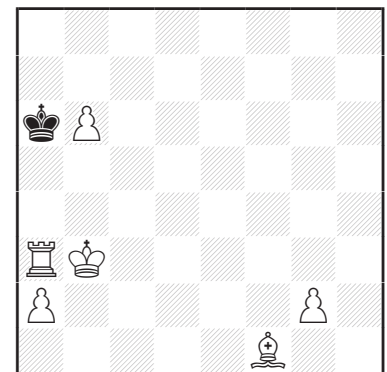
**Deuxième Prix : Michel Caillaud**

Une analyse très riche utilisant toutes les ressources du jumelage Pions «orthodoxe-Berolina».

a) Le dernier coup est n...g2-g1=♞+, pour empêcher les échecs illégaux il faut donc ajouter au moins quatre pièces sur les cases b1, b2, é2 et é3. Le Pion blanc a5 a capturé trois pièces noires sur cases sombres, donc il n'a pas capturé le Fou noir de cases claires. Le Pion noir h a capturé par h3×g2, on doit donc ajouter trois pièces blanches et une pièce noire. Le Fou noir de cases claires ne peut aller qu'en é2, comme le Fou blanc de cases claires ne peut pas aller en b1, ce sont donc les trois autres pièces blanches manquantes qu'il faut ajouter, donc au final : +♞é2, +♞é3, +♞b2, +♞b1

b) Le dernier coup est n...g2×?g1=♞+, pour empêcher les échecs illégaux il faut donc ajouter au moins quatre pièces sur les cases b1, b2, é2 et é3. De plus les Pions noirs b6 et d6 ont aussi effectué une capture sur case sombre, soit trois captures de pièces blanches sur cases sombres. Le Pion blanc b3 a effectué une capture sur case claire, on sait donc qu'il faut ajouter trois pièces noires et une pièce blanche, et que la

**M. Bonavoglia**  
Ecully 2018  
2° Recommandé



Où se trouvait le Roi (6+1)  
blanc deux coups plus tôt ?  
a) orthodoxe  
b) Pion Berolina

pièce blanche est le Fou de case claire, qui ne peut aller qu'en é2. Le Fou noir de case claire ne peut pas aller en b1 car cela nécessiterait une capture supplémentaire, ce qui n'est pas possible, il reste donc à ajouter le Fou noir de cases sombres et deux Cavaliers noirs, au final :

+ ♖é2 + ♜é3 + ♖b2, + ♜b1

**Premier Recommandé : Pascal Wassong**

Une analyse intéressante avec très peu de moyens.

Le Pion noir h a capturé une pièce, qui a été remplacée par le Pion blanc g promu. Celui-ci n'a pas fait de capture et s'est donc promu sur la case g8, après que h7×?h6 ait été joué. La promotion n'a donc pas pu être un Cavalier ou une Tour qui n'auraient pas pu sortir. Comme ce n'est pas le Fou blanc qui s'est fait capturer, il s'agit donc d'une promotion en Dame blanche. Donc la Dame blanche est sortie, et le Roi blanc s'est déplacé, les Blancs ne peuvent donc plus roquer. Par ailleurs, rien n'oblige ni le Roi noir, ni les Tours noires à jouer : les deux roques noirs sont donc légaux.

**Deuxième Recommandé : Marco Bonavoglia**

Une position démonstrative sur la prise en passant avec Pions orthodoxes et avec Pions Berolina.

a) -1. ♖a5×♜b6 e.p. b7-b5 -2. ♔c4(×)b3 : le Roi blanc se trouvait donc en ç4 deux coups plus tôt

b) -1. ♜b5×♞b6 e.p. ♞c7-a5 -2. ♔a4(×)b3 : le Roi blanc se trouvait donc en a4 deux coups plus tôt.

