

Championnat de France de Solutions Rétro  
 Saint-Germain-au-Mont-d'Or 2016

1.

Construire avec les 2 rois et 1 fou une position avec les propriétés suivantes :

- 1) l'ensemble roi blanc et fou a fait un nombre minimum de coups
- 2) il n'y a qu'une seule possibilité d'ajouter une dame a) blanche, b) noire pour obtenir une position de mat

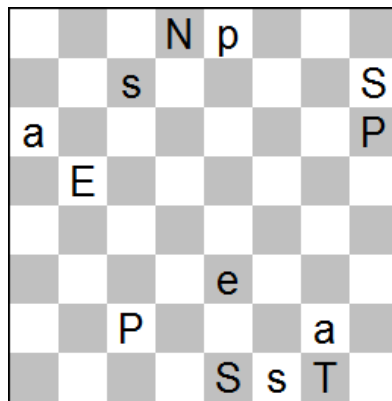
Combien de solutions?

Find a position with 2 Kings and a Bishop so that :

- 1) White King together with Bishop made a minimum number of moves.
- 2) There is a unique way to add a a) white b) black Queen for a mate position

How many solutions?

2.



b) a a6 en a4

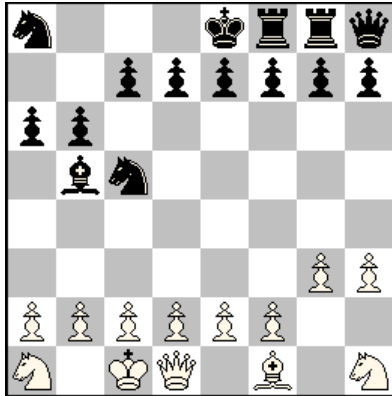
Chaque lettre représente un type de pièce.  
 Les majuscules sont pour une couleur, les minuscules pour l'autre.  
 Déterminer la position et si possible aussi les derniers coups.

Each letter represents a different type of piece.  
 Upper case is a colour, lower case is the other.  
 Determine the position. If possible, also determine the last moves.

Championnat de France de Solutions Rétro

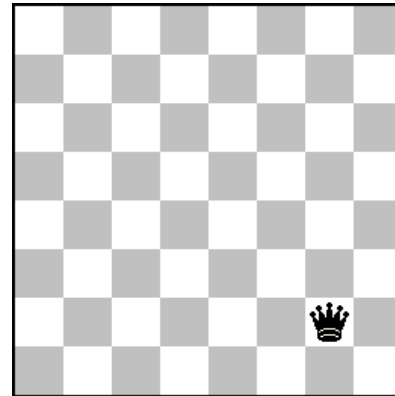
Saint-Germain-au-Mont-d'Or 2016

3.



- a) Quels coups de Rois ont été obligatoirement joués?  
b) Donner le chemin minimal pour :  
b1) l'ensemble des pièces blanches à l'exception du CBg1  
b2) les autres pièces individuellement
- a) Which King moves must have been played?  
b) Path in minimal number of moves by  
b1) all white pieces except WNg1  
b2) all other pieces separately

4.



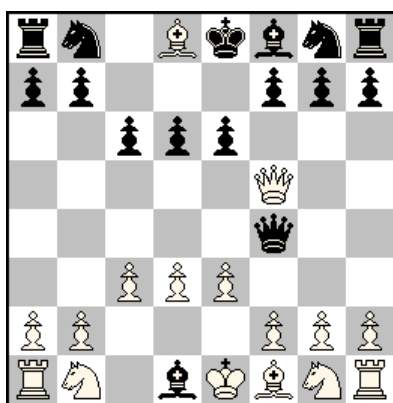
Compléter la position pour une Partie Justificative en 4,0 coups se terminant par un mat.

Complete the position for a ProofGame in 4,0 moves ending with a mate.

# Championnat de France de Solutions Rétro

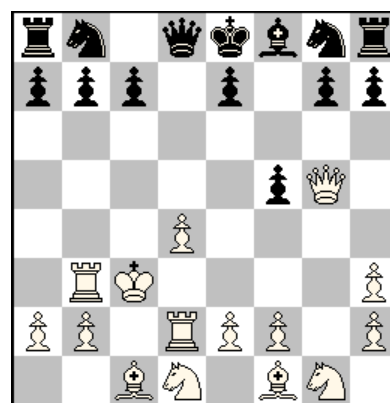
Saint-Germain-au-Mont-d'Or 2016

5.



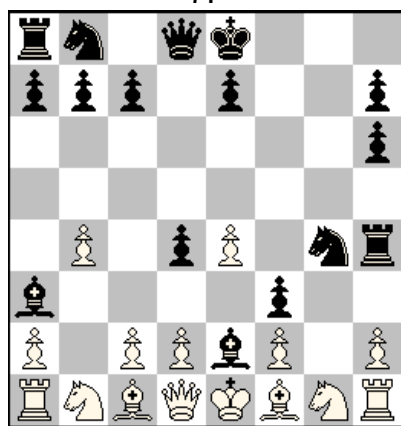
PCPJ 7.0 (16+16)

6.



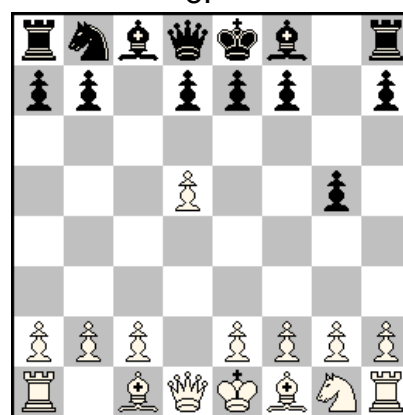
PCPJ 16.5 (15+14)

7.



PCPJ 16.5 (15+16)

8.



PCPJ 9.5 Minimum (15+14)

PCPJ : Plus Courte Partie Justificative (Shortest Proof Game)

Minimum :

les coups noirs doivent être des coups légaux géométriquement les plus courts  
(black moves must be among the geometrically shortest legal moves)

Championnat de France de Solutions Rétro  
Saint-Germain-au-Mont-d'Or 2016

Solutions

**1. Werner Keym**

5 positions différentes

- 1) Ré1 Fd3 Ré3: +DBé4#, +DNç1#; 1 coup : Ff1→d3
- 2) Ré1 Ff3 Ré3: +DBé4#, +DNg1#, 1 coup : Fa8→f3 (FB = pièce promue)
- 3) Rg1 Fç1 Rf3: +DBg2#, +DNg2#; 1 coup : 0-0
- 4) Rf1 Rh2 Fé1: +DBg2#, +DNf2#; 1 coup : Re1→f1 (FN = pièce promue)
- 5) Rç1 Ra2 Fd1: +DBb2#, +DNç2#; 1 coup : 0-0-0 (FN = pièce promue)

**2. Andrey Frolkin & Jeff Coakley “The French Key”**

E=Roi A=Pion P=Tour S=Fou T=Cavalier N=Dame

Le Pion (a) a6 ou a4 ne doit pas donner échec au Roi (E) b5, déjà en échec par le Fou (s) f1, ce qui détermine la couleur des pièces.

- a) Majuscules = Noirs ; Minuscules = Blancs  
derniers coups : -1.Rd3×Pé3 d4×é3+ e.p. -2.é2-é4
- b) Majuscules = Blancs ; Minuscules = Noirs  
dernier coup : -1.f2-f1=F+ ou -1.é2×f1=F+

**3. Yoav Ben-Zvi, après Carl Erik Israël Lind**

a) 9 coups de Roi ont été obligatoirement joués

Ré1-f1, Rf1-é1, Ré1-d1, Rd1-ç1, Ré8-d8, Rd8-ç8, Rç6-b7, Rç8-d8, Rd8-é8

b1)

le minimum est de 16 coups :

Cb1-ç3-é4-g3-h1 / g2-g3 / Ff1-h3 / Ré1-f1-g2 / Dd1-g1 / Rg2-f1-é1-d1-ç1 / Dg1-d1 / Fh3-f1 / h2-h3

b2)

**Cg1-f3-d4-b3-a1** (4); **Ré8-d8-ç8-b7-ç6-b7-ç8-d8-é8** (8); **Dd8-b8-b7-ç8-h8** (4); **Th8-b8-g8** (2); **Ta8-a7-b7-b8-f8** (4); **Fç8-a6-ç8** (2); **Cb8-a6-ç5** (2); **Cg8-f6-é4-ç5** (3); **a7-a6** (1); **b7-b6** (1)

**4. François Labelle**

1.é3 é6 2.Ré2 Dg5 3.Rf3 D×g2+ 4.Rf4 Fd6#

**5. François Labelle**

1.ç3 d6 2.Dç2 Fg4 3.Df5 é6 4.d3 Dh4 5.Fg5 ç6 6.é3 Fd1 7.Fd8 Df4 (C+)

**6. Roberto Osorio, Jorge J. Lois**

1.Cf3 d5 2.Tg1 Fh3 3.g×h3 d4 4.Tg3 d3 5.Cg1 d×ç2 6.d4 Cf6 7.Dd2 Cé4 8.Dg5 f6 9.Ff4 ç1=F 10.Tb3 Fé3 11.Cç3 Cd2 12.OOO Cé4+ 13.Rç2 Fç1 14.F×ç1 f5 15.Td2 Cf6 16.Cd1 Cg8 17.Rç3 (C+)

**7. Gligor Denkovski, Ivan Denkovski, Michel Caillaud**

1.é4 Cf6 2.Dh5 Tg8 3.Dh6 g×h6 4.b4 Tg4 5.Fb2 Th4 6.g4 d5 7.g5 Fg4 8.g6 Fé2 9.g7 Cg4 10.g8=D f5 11.Fh8 f4 12.Dg7 f3 13.Db2 Fg7 14.Dç1 Fb2 15.Dd1 Fa3 16.Fb2 d4 17.Fç1 (C+)

**8. Bernd Gräfrath**

1.d4 ç6 2.d5 ç5 3.Dd4 ç4 4.Dé5 ç3 5.C×ç3 g6 6.Cé4 g5 7.Cf6+ C×f6 8.D×f6 Tg8 9.Dd4 Th8 10.Dd1 (C+)