

CONCOURS FÉERIQUES - MESSIGNY 2014

Participaient à ce concours les 10 problèmes suivants :

Stephan Dietrich (F1), Adrian Storisteanu (F2), Michel Caillaud (F3), Juraj Lörinc (F4), Pierre Tritten (F5), Maryan Kerhuel (F6), Luis Miguel Martin (F7), Cornel Pacurar (F8), Jaroslav Stun (F9), Karol Mlynka (F10)

Thème : Composer un problème (direct, aidé ou inverse) avec la condition féerique Messigny (aucune autre condition féerique n'est autorisée) et au moins une pièce féerique. (Juge : Jérôme Auclair)

Messigny : à chaque coup, on peut échanger les places sur l'échiquier d'une pièce blanche et d'une pièce noire de même nature. Une pièce ne peut être échangée deux demi-coups de suite.

C'est avec plaisir que j'ai renoué avec un temps lointain où je jugeais le tournoi féerique de Messigny. Bien que je sois, encore plus qu'à cette lointaine époque, un peu léger dans ma maîtrise et ma connaissance de la composition échiquéenne, je suis satisfait de mon jugement final.

Par rapport à l'énoncé initial, j'ai accepté que les problèmes ne soient pas seulement des directs, des inverses ou des mats, mais puissent également être des problèmes de séries et des réflexes. J'ai ainsi reçu 10 entrées : 5 aidés, 2 directs, 2 directs de série et 1 réflexe.

Mes goûts font que si j'avais du indiquer au départ mes critères pour classer ces problèmes, j'aurais dit que je privilégierais les problèmes économiques utilisant le moins de pièces féeriques et présentant le plus de coups d'échanges de Messigny. En ce qui concerne les coups d'échanges de Messigny, je n'aime pas les mats qui consistent à créer le réseau de mat, puis à échanger les deux rois pour mettre le Roi Noir dans le réseau construit.

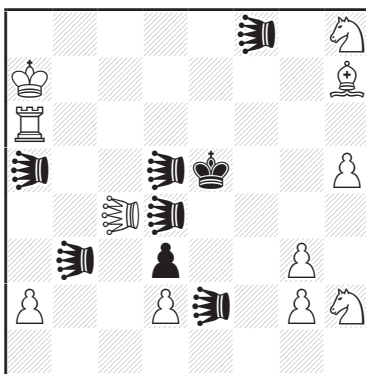
Mais si finalement mon jugement a bien tenu compte de ces critères, la grande diversité des problèmes reçus m'a inévitablement emmené sur une voie un peu différente.

J'ai retenu 8 problèmes en écartant les problèmes de Karol Mlynka et Jaroslav Stun, qui justement utilisaient tous les deux des mats échangeant les Rois au dernier coup. Aucun problème ne m'a semblé avoir un contenu justifiant un Prix et j'ai donc décerné trois Mentions d'Honneur, quatre Recommandés et un Recommandé Spécial.

J. Lörinc

Messigny 2014

1° Mention d'Honneur



#3

(11+8) C+

Messigny

♞♟=Locuste

Première Mention d'Honneur : Juraj Lörinc (F4)

Pour moi, ce mat en 3 coups, qui a le mérite de n'utiliser qu'une seule pièce féerique est le plus ambitieux du lot. Il présente trois fois (avec les deux variantes et la menace) le même mécanisme spécifique d'ouverture de ligne, sur trois lignes différentes. Un beau problème auquel il manque un réel jeu apparent en phase avec le jeu réel pour mériter un prix.

1... ♞c4↔♟b3 2. ♞×d3 [3. ♞g6#] ♟×g2-h1 3. ♟a5↔♟b3#

1... ♟×d2-ç2 2. ♟f8↔♞ç4 [3. ♞f3#] g3↔d3 3. ♞g6#

2... ♟×g2-h1 3. ♟a5↔♟f8#

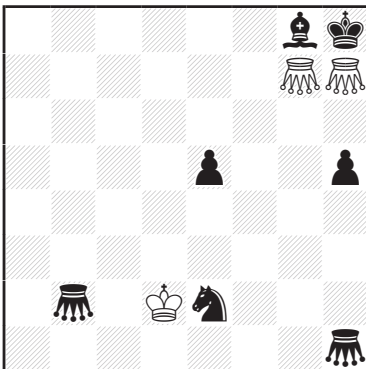
1... ♞c4↔♟f8 2. ♞f7+ ♟×f7-g8 3. ♟a5↔♟f8#

1. ♟f8↔♞ç4! [2. ♞f7+ ♟×f7-g8 3. ♟a5↔♟f8#]

1... ♟×d2-é1 2. ♞f3+ ♟×f3-g4 3. ♟é1↔♟f8#

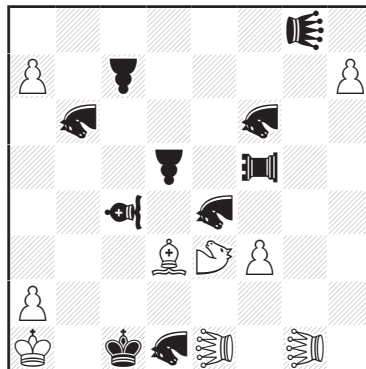
1... ♟×a2-a1 2. ♞g4+ ♟×g4-h4 3. ♟a1↔♟f8#

L. M. Martin
Messigny 2014
2° Mention d'Honneur



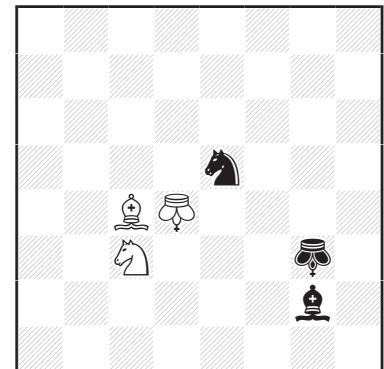
h#3 0.2.1.1.1.1. (3+7) C+
Messigny
♟♟=Sauterelle

M. Kerhuel
Messigny 2014
3° Mention d'Honneur



r#2 (9+10) C+
Messigny Rex Exclusiv
♞=Noctambule-Locuste
♟=Locuste ; ♞=Fou-Locuste
♖=Tour-Locuste ; ♜=Pion Bérolina
♞=Noctambule-Sauteur ; ♚=Lion

S. Dietrich
Messigny 2014
1° Recommandé



h#3 0.2.1.1.1.1. (3+3) C+
Messigny
♞♞=Poséidon

Deuxième Mention d'Honneur : Luis Miguel Martin (F7)

Un jeu simple, mais très bien construit avec un bel écho Diagonal-Orthogonal et l'utilisation, là aussi, d'une seule pièce féerique. L'utilisation de Sauterelles blanches (et non de Tour-Sauterelle ou Fou-Sauterelle) est complètement justifiée. Un problème très convaincant et très agréable à montrer.

1... ♔é1 2. ♟f6 ♟×é5 3. ♟h6 ♟h6↔♟h7#
1... ♔d1 2. ♟h6 ♟×h5 3. ♟f6 ♟f6↔♟g7#

Troisième Mention d'Honneur : Maryan Kerhuel (F6)

Initialement, ce problème ne me plaisait pas, d'abord parce que la condition réflexe facilite un peu sa construction, mais surtout à cause du grand nombre de types de pièces féeriques nécessaires pour sa réalisation. Ainsi, le Noctambule ne sert qu'à faire une clé de prise pour mettre en place le blocus, et les Noctambules-Locuste ne jouent pas et n'ont été choisis que pour rester en phase avec la famille des Locustes. Mais, malgré tout, ce manque d'économie est nettement compensé par l'obtention, dans une solution limpide, des deux mats échangés.

1... ♖×f3-f2 a 2. h8=♞ ♞h8↔♞g8# A
1... ♜×d3-é2 b 2. a8=♞ ♞a8↔♞g8# B

1. ♞×ç7! blocus

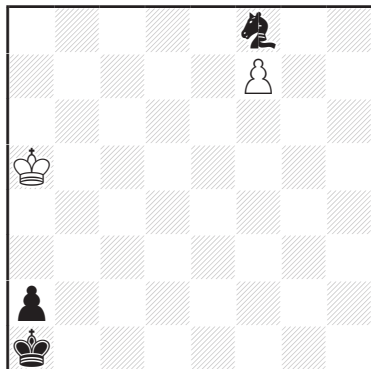
1... ♖×f3-f2 a 2. a8=♞ ♞a8↔♞g8# B
1... ♜×d3-é2 b 2. h8=♞ ♞h8↔♞g8# A

Premier Recommandé : Stephan Dietrich (F1)

Je n'aime pas beaucoup le Poséidon, mais j'ai beaucoup apprécié le côté élégant de ce problème dans lequel chacune des trois paires de pièces n'est échangé qu'une fois et les trois échanges répartis sur les deux phases et où les deux mats utilisent bien ce roi féérique.

1... ♞é5↔♞ç3 2. ♞h2 ♞f3+ 3. ♞h1 ♞g2↔♞ç4#
1... ♞g3↔♞d4 2. ♞g4 ♞é2+ 3. ♞é4 ♞f4#

P. Tritten
Messigny 2014
2° Recommandé



h#2 (2+3) C+

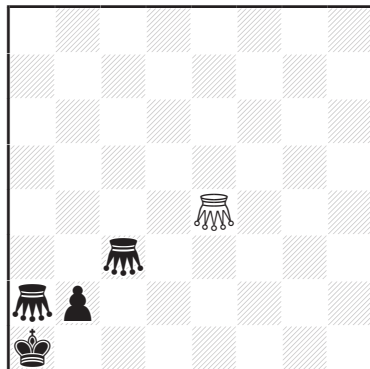
a) ♖f8 b) ♜f8

Messigny

♜=Impératrice

♞=Princesse

A. Storisteanu
Messigny 2014
3° Recommandé

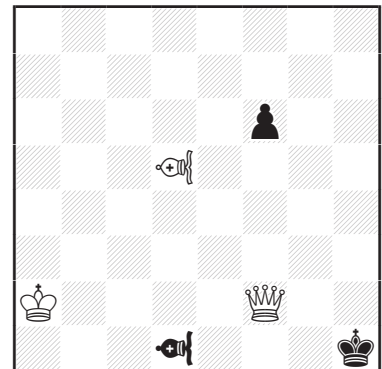


sd#7 (1+4) C+

Messigny

♞♞=Sauterelle

M. Caillaud
Messigny 2014
4° Recommandé



#4 (3+3) C+

Messigny

♞♞=Fou-Lion

Deuxième Recommandé : Pierre Tritten (F5)

Un beau tanagra simple et convaincant. On notera le jumeau Forsberg avec les deux pièces féeriques.

a) 1. ♞g7 f8=♞ 2. ♞ç3+ ♞ç3↔♞f8#

b) 1. ♜b8 f8=♜ 2. ♜b3+ ♜b3↔♜f8#

Troisième Recommandé : Adrian Storisteanu (F2)

L'auteur nous signale, que ce problème répond également à la condition du 2^{ème} TT de ChessProblems. ca qui était d'avoir un direct de série en n coups, sans aucune solution possible en n+1 coups.

1. ♞a2↔♞é4 2. ♞ç2 3. ♞é4↔♞ç2 4. ♞b1 5. ♞ç2↔♞b1 6. ♞a2 7. ♞ç3↔♞a2#

Quatrième Recommandé : Michel Caillaud (F3)

Ce problème, qui n'utilise qu'un seul type de pièce féerique est surtout amusant et très didactique.

Si les Blancs se contentent d'attendre, les Noirs prennent la main : 1. ♞b2? ♞d1↔♞d5!

1. ♞d1↔♞d5! f5 2. ♞d5↔♞d1 f4 3. ♞d1↔♞d5 f3 4. ♞d5↔♞d1#

Recommandé Spécial : Cornel Pacurar (F8)

Ce problème est bien sûr anti-économique avec ses 24 pièces féeriques différentes, et même si la condition direct de série en deux coups facilite ce résultat, les 24 promotions différentes sont bien là.

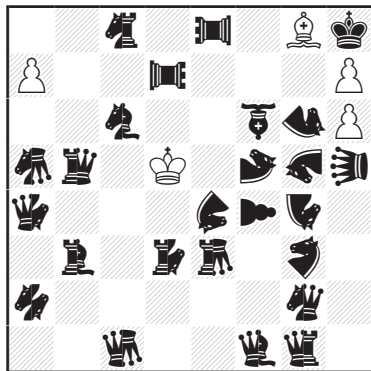
1.a8=♞ 2. ♞a4↔♞a8#	1.a8=♞ 2. ♞f1↔♞a8#	1.a8=♞ 2. ♞ç1↔♞a8#
1.a8=♞ 2. ♞g1↔♞a8#	1.a8=♞ 2. ♞g3↔♞a8#	1.a8=♞ 2. ♞a2↔♞a8#
1.a8=♞ 2. ♞ç6↔♞a8#	1.a8=♞ 2. ♞g2↔♞a8#	1.a8=♞ 2. ♞a5↔♞a8#
1.a8=♞ 2. ♞ç8↔♞a8#	1.a8=♞ 2. ♞d3↔♞a8#	1.a8=♞ 2. ♞b3↔♞a8#
1.a8=♞ 2. ♞b5↔♞a8#	1.a8=♞ 2. ♞é3↔♞a8#	1.a8=♞ 2. ♞é4↔♞a8#
1.a8=♞ 2. ♞g6↔♞a8#	1.a8=♞ 2. ♞f4↔♞a8#	1.a8=♞ 2. ♞d7↔♞a8#
1.a8=♞ 2. ♞é8↔♞a8#	1.a8=♞ 2. ♞h5↔♞a8#	1.a8=♞ 2. ♞g4↔♞a8#
1.a8=♞ 2. ♞f5↔♞a8#	1.a8=♞ 2. ♞g5↔♞a8#	1.a8=♞ 2. ♞f6↔♞a8#

Jérôme Auclair

C. Pacurar

Messigny 2014

Recommandé Spécial



sd#2 24.1. (5+25) C+

Messigny

♘=Alfil

♙=Zèbre

♚=Kangourou

♛=Tour-Aigle

♜=Mao

♞=Bondisseur(3,5)

♟=Bondisseur(5,6)

♠=Bondisseur(0,5)

♡=Bondisseur(1,6)

♢=Bondisseur(6,7)

♣=Bondisseur(1,7)

♤=Bondisseur(2,7)

♞=Chameau

♟=Girafe

♠=Bondisseur(0,3)

♡=Bondisseur(2,4)

♢=Antilope

♣=Bondisseur(3,6)

♤=Bondisseur(4,5)

♥=Bondisseur(3,7)

♦=Bondisseur(2,5)

♧=Bondisseur(1,5)

♨=Bondisseur(5,7)

♩=Bondisseur(4,7)

